



MUZEUM HLAVNÍHO MĚSTA PRAHY - PŘÍSPĚVKOVÁ ORGANIZACE HLAVNÍHO MĚSTA PRAHY

Výroční zpráva 2010

Úvod

Rok 2010 byl pro naše muzeum rokem významných událostí jak z hlediska zlepšení péče o naše sbírkové fondy, tak i jejich prezentace. Depozitární objekt „E“, určený pro nejcitlivější historické sbírky muzea v areálu depozitářů a odborných pracovišť ve Stodůlkách, dokončený v roce 2009, byl kompletně zastěhován těmito sbírkami. Tento objekt obdržel v květnu 2010 cenu Gloria musaealis za „Muzejní počin roku 2009“.

Více než dvě třetiny našich sbírek tvoří archeologické sbírky, navíc se „před branami muzea“ nachází velké množství archeologických nálezů z výzkumů nestátních archeologických institucí, které jsme povinni dle stávajícího památkového zákona převzít. V roce 2010 proto pokračovala výstavba nové velkokapacitní depozitární budovy pro uložení právě těchto nálezů v depozitárním areálu Vojtěchov. Nadále jsme pokračovali v přípravách na rekonstrukci a novostavbu hlavní budovy muzea. Ve spolupráci s naším zřizovatelem jsme začali řešit i novou variantu rozšíření prostor potřebných pro prezentaci sbírek Muzea hlavního města Prahy.

Müllerova vila nadále přitahuje návštěvníky ze zahraničí i z České republiky, návštěvnost odpovídala regulovanému provozu doporučenému Národním památkovým ústavem. Obnova zahrady Müllerovy vily i příkladná desetiletá péče o ni byly oceněny významnou mezinárodní cenou „ELCA“.

V tomto roce byl definitivně ukončen náročný projekt digitalizace Langweilova modelu Prahy – nedokonalosti v matematickými metodami vytvořeném 3D modelu byly ručně odstraněny.

Celkem navštívilo naše muzeum přes 102 000 návštěvníků, což je výrazný nárůst oproti roku 2009. Za pozitivní považuji skutečnost, že se v hlavní budově muzea podařilo vytvořit další prostor pro práci s dětmi a mládeží – archeologickou hernu. Uskutečnilo se stejné množství programů určených veřejnosti jako v letech minulých, ale návštěvnost těchto programů byla téměř o 28% vyšší než v roce 2009. Výrazně se zvýšil počet mladých návštěvníků – školních dětí a rodin s dětmi, což odpovídá koncepčnímu zaměření muzea na tuto cílovou skupinu.

V hlavní budově našeho muzea se uskutečnila řada výstav z muzejních sbírek i ve spolupráci s jinými subjekty. Výstava „Adolf Loos – dílo v českých zemích“ byla od srpna 2010 do konce roku úspěšně reprízována v rodném městě A. Loose, v Brně. Muzeum hlavního města Prahy organizačně a částečně i autorsky garantovalo úspěšnou výstavu „Královský sňatek – Eliška Přemyslovna a Jan Lucemburský 1310“ v Domě U Kamenného zvonu. Kromě výstav se uskutečnilo množství dalších akcí určených veřejnosti.

Pokračovalo odborné zpracování sbírek i jejich inventarizace, svoji činnost rozvíjelo rozšířené pracoviště digitalizace sbírek.

V roce 2010 jsem, vzhledem k realizaci řady náročných úkolů, velmi ocenila zejména dobrou spolupráci s kolegy z vedení muzea i širším týmem celého Muzea hlavního města Prahy. Nezbytnou podmínkou úspěšné realizace těchto úkolů byla i pozitivní komunikace s naším zřizovatelem a dalšími partnery našich projektů.

PhDr. Zuzana Strnadová
ředitelka muzea

Objekty muzea

Muzeum užívalo v roce 2010 do 28. února 7 objektů a od 1. března už jen 6 objektů – k 1. 3. 2010 byl předán depozitář Buštěhrad – Bouchalka Galerii hlavního města Prahy, která jej má po muzeu pronajatý od Správy služeb hlavního města Prahy. Ostatní objekty byly jako majetek hlavního města Prahy zřizovací listinou svěřeny do péče Muzeu hlavního města Prahy.

Na objektech byly z prostředků údržby v rámci neinvestičního příspěvku zajišťovány veškeré pravidelné práce a služby podle příslušných platných dodavatelských smluv. Nad tento rozsah byly realizovány práce v rámci investičních akcí na dvou objektech, a to ve Vojtěchově a na hlavní budově.

1. Objekt Kožná – ředitelství

Kožná 1/475, Praha 1

Objekt je využíván jako sídlo ředitelství, jsou zde umístěna odborná pracoviště: oddělení historických sbírek – od dubna 2010 již jen menší část pracovníků, protože většina se přestěhovala na nové pracoviště v objektu „E“ ve Stodůlkách; oddělení archeologických sbírek; ekonomicko-provozní oddělení a oddělení prezentace. Je zde také knihovna, která je k prezenčnímu studiu využívána i veřejností a dále depozitář starých tisků a pracovní depozitář středověkých archeologických sbírek. V roce 2010 se na budově v Kožné realizovala oprava uliční fasády, a to za finanční účasti spolumajitelů, kteří obdrželi od hlavního města Prahy na tuto akci grant.

2. Hlavní budova

Na Poříčí 1554/52, Praha 8

V budově jsou instalovány stálé expozice muzea – 5 sálů, pro výstavy jsou využívány 3 sály. Přednáškový sál je využíván pro vlastní kulturně-výchovné akce a zčásti je pronajímán v rámci vedlejší doplňkové činnosti. Malý sál v suterénu budovy je využíván pro návštěvníky 3D kina s Langweilovým modelem Prahy a také pro menší výstavy. V suterénu budovy je rovněž Dětské muzeum se středověkým domem a stálá hmatová expozice pro nevidomé. V roce 2010 zprovoznilo Muzeum v suterénu budovy další místnost na archeologické programy pro děti.

V rámci rozsáhlé investiční akce „Rekonstrukce a obnova hlavní budovy a výstavba nové budovy muzea“ byly v roce 2010 zpracovány další průzkumy a restaurátorský záměr na opravu fasády. Část finančních prostředků z investiční akce byla převedena do neinvestic na údržbu a byla využita na odstraňování nevhodného nátěru fasády. I další velká investiční akce se týkala hlavní budovy, a to výstavba nové kanalizační přípojky k této budově – akce byla dokončena v prosinci 2010.

3. Areál Stodůlky

Pod Viaduktem 571, Praha 13

V areálu jsou umístěna pracoviště odborných oddělení – historických sbírek, archeologických sbírek a vnitřních služeb a zároveň je to největší depozitární objekt muzea pro uložení sbírek historických i archeologických.

V prvním pololetí roku 2010 bylo dokončeno v nové budově „E“ nastěhování pracovníků oddělení historických sbírek muzea



a zastěhování depozitářů určených pro historické sbírky muzea, včetně těch materiálově nejcitlivějších. Objekt „E“ obdržel v květnu 2010 cenu Gloria musaealis za „Muzejní počín roku 2009“.

V průběhu roku pokračovaly projektové práce na stavebních úpravách budovy „D“, která bude po rekonstrukci sloužit zčásti k jiným účelům než dosud.

4. Müllerova vila

Nad Hradním vodojemem 14, Praha 6

Müllerova vila, dílo významného architekta Adolfa Loose, je národní kulturní památkou, jejíž náročná památková obnova do původní podoby z počátku 30. let 20. století byla dokončena v roce 2000. Je považována za jednu z nejvýznamnějších památek moderní architektury vůbec. Objekt vyžaduje neustálou péči a ochranu, a to na zvýšené památkové úrovni, včetně zahrady.

V roce 2010 obdržela zahrada Müllerovy vily významné mezinárodní ocenění ELCA TREND AWARD (Cena Evropské asociace firem v oboru zahradních a krajinných úprav), a to za projekt, realizaci a údržbovou péči o tuto zahradu.

5. Výtoň – bývalá Podskalská celnice

Rašínovo nábřeží 412, Praha 2

Objekt je především muzeem, v prvním patře je umístěna stálá expozice voroplavby, pražské paroplavby a zaniklého Podskalí. V přízemí objektu je restaurace (zrealizována muzeem při rekonstrukci dokončené v roce 2003), kterou muzeum pronajímá.

6. Vojtěchov – bývalý mlýn

Netvořice 74, okr. Benešov

Objekt je ryze depozitární, hlavní město Praha jej pro potřeby muzea koupilo v roce 2002.

V roce 2010 pokračovala výstavba nového velkokapacitního depozitáře pro početné archeologické sbírky – byly provedeny zbývající stavební práce, rozvody a instalace technologií, včetně stabilního hasicího zařízení, a zčásti byly instalovány pojízdné regály. Objekt bude dokončen a předán k užívání koncem 1. pololetí 2011.

7. Buštěhrad – Bouchalka

V areálu, patřícímu Správě služeb hl. m. Prahy, mělo muzeum do 28. 2. 2010 pronajatou část jednoho objektu – velké haly, a to na dočasné uložení sbírkových předmětů. Od 1. 3. 2010 objekt neužíváme.

Sbírky

V roce 2010 pokračovaly práce na optimalizaci podmínek uložení sbírek a jejich zpracování. V průběhu roku probíhaly inventarizace v oddělení archeologických sbírek. Nejdůležitějším úkolem byl přesun sbírek ze starých depozitářů do depozitáře v objektu „E“ ve Stodůlkách, což výrazně ovlivnilo práci s historickými sbírkami.

V průběhu roku 2010 pokračovala katalogizace a práce s databázemi DEMUS a VS Depozitář v obou sbírkových odděleních. Probíhaly přípravné práce na uložení archeologických sbírek v objektech v areálu ve Vojtěchově. Nadále probíhala instalace depozitáře stavebních a architektonických prvků, který bude odborné veřejnosti zpřístupněn po dokončení zabezpečení v roce 2011.

Inventarizace probíhaly v oddělení archeologických sbírek, pracovníci oddělení historických sbírek byli vázáni pracemi při jejich stěhování a ukládání. Počet fyzicky zkontrolovaných sbírkových předmětů v oddělení archeologických sbírek dosáhl počtu 19 450 inventárních čísel.

V průběhu roku pokračovala práce pracoviště tradiční lidové kultury, které věnovalo velkou pozornost plnění úkolů vyplývajících z Koncepce účinnější péče o tradiční lidovou kulturu v České republice. V rámci tohoto pracoviště byl předložen projekt na volný běh výstav věnovaný národnostním menšinám a dalším etnickým skupinám žijícím v Praze. První část projektu se zaměřila na zmapování života vietnamské menšiny v Praze, další část bude věnována romské komunitě v Praze.

V průběhu roku probíhaly práce na optimalizaci digitalizace Langweilova modelu Prahy, na které se podílela realizační firma a intenzivně na ní pracovaly dvě odborné zaměstnankyně muzea. Optimalizovaná Aplikace pro odborníky byla nainstalována na třech terminálech v Muzeu a na stanici na Odboru památkové péče Magistrátu. Následně budou připraveny další výstupy pro veřejnost, další smyčka pro 3D kino a „Langweilova herna“ pro malé návštěvníky muzea.

Pracovníci Muzea hlavního města Prahy byli přítomni vyzdvžení ostatků Tychona Brahe z hrobu slavného hvězdáře v Týnském chrámu. Hrobové textilie vyjmuté z rakve byly základním způsobem ošetřeny konzervátory Muzea hlavního města Prahy a uloženy v jeho depozitářích.

Konzervování a restaurování

V průběhu roku pokračovaly i běžné konzervátorské a restaurátorské práce v obou odborných odděleních i v objektu Müllerovy vily, kde byly standardně konstatovány největší obtíže při udržování klimatu odpovídajícího potřebám historického zařízení.

V roce 2010 bylo v muzejních konzervátorských dílnách odborně ošetřeno a zkonzervováno přes 1 555 sbírkových předmětů z historických sbírek, odborně připraveno pro uložení 5 630 předmětů ze sbírky tisků, v rámci archeologických sbírek bylo zpracováno 353 kusy nebo sáčky a 99 beden archeologického materiálu. Externisté zrestaurovali 74 kusy sbírkových předmětů, které potřebovaly složitější nebo specializovaný zásah.

Tradičně se konzervátorské pracoviště věnovalo přípravě sbírkových předmětů pro muzejní výstavy, největším úkolem bylo zajištění sbírkových předmětů v průběhu stěhování sbírek do nových depozitářů a jejich ukládání. Velká pozornost byla věnována monitoringu klimatických podmínek a obsluze a údržbě klimatizačních jednotek a mobilních zvlhčovačů v prostorách depozitářů i výstavních budov. V oblasti restaurování a konzervování v roce 2010 Muzeum hlavního města Prahy poskytlo službu nažehlování obrazů na vakuovém nažehlovacím stole Galerii hlavního města Prahy a dále službu nažehlování obrazů poskytovalo soukromým restaurátorům. Oddělení konzervace sbírek poskytlo konzervátorské práce pro NPÚ v Ostravě, pro Prácheňské muzeum v Písku a pro Katedru archeologie na Západočeské univerzitě v Plzni. Pracovníci tohoto oddělení poskytli v srpnu 2010 také odbornou pomoc Národní technické knihovně při řešení naléhavého zabezpečení knižních fondů. Pracovníci muzea se zároveň podíleli na vedení praxe a semestrálních pracích studentů odborných škol (VOŠ Turnov, VŠCHT, SPŠG).



Přírůstky – oddělení historických sbírek

V roce 2010 proběhly dvě nákupní komise, na nichž byly do oddělení historických sbírek zakoupeny předměty za 600 000 Kč.

1/2010	Dveřní kování litinové s klíčkou	1	stará zásoba
2/2010	Ručně psaný sešitek A5, průmyslové receptury	1	stará zásoba
3/2010	Medaile	3	dar
4/2010	Pražský ilustrovaný Kurýr	7	stará zásoba
5/2010	Spodní část balkonu – 60. léta 19. stol.	1	NPÚ
6/2010	Vrata ze Strahovského stadionu	1	dar
7/2010	Digitální fotografie – okrajové části Prahy	1 303	koupeno
8/2010	Historické pohlednice Prahy	56	koupeno
9/2010	Tisky	3	koupeno
10/2010	Pohlednice (IX. Slet, Sokol) Farní kostel na Žižkově	2	koupeno
11/2010	1) Reklamní nálepky 2) Aršíky s reklamními nálepkami	61 6	koupeno
12/2010	Stereoskopické snímky Prahy – kolem r. 1898	8	koupeno
13/2010	Fotografie – Praha z jeřábů a střech a CD a náhledy	43	koupeno
14/2010	Kamna pokojová kachlová	1	koupeno
15/2010	Barevné fotografie současné Prahy 13x18 a soubory jpg	167	koupeno
16/2010	1) Upomínkový talíř 2) Upomínková sklenice	1 1	koupeno
17/2010	Litografický list – Röhling; Staroměst. radnice 9. V. 1945	1	koupeno
18/2010	L. Šaloun – Model jezdeckého pomníku	1	koupeno

19/2010	Soubor tisků – noviny, pozvánky, letáky, časopisy...	118	sběr prac. MMP
20/2010	Soubor tisků s pražskou tematikou a osobnostmi 19. stol.	443 430	koupeno
21/2010	Soubor tisků – pozvánky, kupony, programy, letáky...	217	sběr prac. MMP
22/2010	S. Faikl – Staré Město pražské – obraz	1	koupeno
23/2010	ČB fotografie – Staré Holešovice (Zátory)	184	koupeno
24/2010	Límeček odpínací	1	stará zásoba
25/2010	3 ks kovových lustrů	3	stará zásoba
26/2010	3 ks kovových lustrů ve velkých bednách	3	stará zásoba
27/2010	ČB fotografie – Libeň (autor K. Michálek)	73	stará zásoba
28/2010	1) Hvězda 2) Překapávač 3) Dóza 4) Miska 5) Nůž 6) Talisman 7) Lahev plastová 8) Lahev skleněná 9) Jídelní hůlky	1 1 1 1 1 1 1 1 1	dar
29/2010	1) Kónický klobouk z palmového listí 2) Foto – Nálet na Prahu	1 1	dar
30/2010	1) Plechovka od kokosové šťávy 2) Plechovka od rambutanové šťávy	1 1	dar
31/2010	Tisky – horoskopy, Víkend, Strážní věž, festival	5	dar
32/2010	Oltářík – vietnamský	12	koupeno
33/2010	Obaly od potravin	11	dar
34/2010	Fastrova výletní mapa okolí Prahy	1	sběr prac. MMP
35/2010	Plechové cedule	40	stará zásoba

36/2010	Křeslo zelené	1	stará zásoba
37/2010	Skříňový šicí stroj šlapací – „LADA“	1	dar
38/2010	1) Kovová odpadní mísa 2) Kovové mříže (sklep) 3) Parkety čtvercové 4) Kovový plot 5) Kovové okenice 6) Schody kamenné 7) Parkety stromečkové	1 2 6 1 4 10 8	dar
39/2010	Barokní zámek – poč. 18. stol.	1	stará zásoba
40/2010	1) Dveře dřevěné (jednokřídlé) 2) Dveře dřevěné (dvoukřídlé) 3) Okno dřevěné 4) Okno světlíkové 5) Vitraj 6) Zábradlí 7) Skříňka Elektrických podniků 8) Parkety malé	1 1 1 1 1 16 1 8	dar
41/2010	1) Dveře dřevěné (jednokřídlé) 2) Dveře dřevěné (dvoukřídlé)	1 1	dar
42/2010	Koule na zvýšení svítivosti	1	dar
43/2010	Dřevěná truhla s kováním	1	stará zásoba
44/2010	Prapory na černé dřevěné žerdi	2	stará zásoba
45/2010	Soubor novodobých tisků	40	sběr prac. MMP
46/2010	Zrcadlo	1	stará zásoba
47/2010	Nábytková (kancelářská) stěna	1	stará zásoba
48/2010	Mince s motivem Staroměst. orloje	2	dar
49/2010	1) Malá foto ze 40. let 20. stol. 2) Foto – tramvaj u ND	26 1	koupeno

50/2010	1) Prapor „Havlíček“ 2) Stuhly	1 7	koupeno
51/2010	Trojúhelný stůl z umakartu	1	koupeno
52/2010	Dámské společenské šaty lila ze syntetické tkaniny	1	dar
53/2010	Dekorovaný porcelánový talíř – modrá glazura	1	dar
54/2010	1) Topné těleso 2) Svítidlo	1 1	dar
55/2010	1) Ženské zástěry 2) Dekorativní textil 3) Dámské rukavičky 4) Kožešínové doplňky 5) Ramínka a nášivky 6) Kožené pouzdro na fotografie	2 4 2 2 2+2 1	dar
56/2010	1) Sádrová busta J. Mánesa 2) Namáčecí pero	1 1	dar
57/2010	Pamět. desky – 50 let mlékárny Vysoč. foto	1 2	dar
58/2010	Německý zpěvník	1	dar
59/2010	Soška – sv. Jan Nepomucký	1	sběr prac. MMP
60/2010	Popelník z kamene z Karlova mostu	1	dar
61/2010	1) Odznaky (Chirana) 2) Odznaky	21 8	stará zásoba
62/2010	1) Soubor předmětů a písemností z holičství A. Fiala 2) B. Zahradník – Výroba razítek	1 1	dar
63/2010	Odznak – Průvodce ČSSR	1	stará zásoba
64/2010	Balíčky karet	20	stará zásoba
65/2010	Sešit s básničkami – sametově červeně potažený – Libuše Permanová	1	stará zásoba

66/2010	Soubor tisků – kalendář, tramvajenky, pohledy, lístky z metra, faktura	1	stará zásoba
67/2010	Plechová smaltovaná dóza na cukr s víčkem	1	stará zásoba
68/2010	Kazeta s textilním potahem s pouzderkem na jehly	1	stará zásoba
69/2010	Porcelánová mísa – Porcelánka Ilmenan	1	stará zásoba
70/2010	Fragmenty ze stavebních konstrukcí	39	dar
71/2010	1) Optický přístroj 2) Trojnožka na opt. přístroj	1 1	stará zásoba
72/2010	Lev sedící – dřevo, sádra	1	stará zásoba
73/2010	1) Model – malé sáně 2) Model – tramvaj 105 3) Model – tank ČKD	1 1 1	stará zásoba
74/2010	Žerdě, tyče	21	stará zásoba
75/2010	Spodní části žerdí od praporů	4	stará zásoba
76/2010	Špičky k žerdím	9	stará zásoba
77/2010	Litinová trouba	1	dar
78/2010	Tisky z období 1. rep. + foto	50	koupeno
79/2010	Taneční pořádky	3	stará zásoba
80/2010	Mapa Prahy 1835	1	stará zásoba
81/2010	Legitimace k nákupu levného masa na jméno Lenhart	1	stará zásoba
82/2010	1) Legitimace – Mostní mýto 2) Poplatek	1 16	stará zásoba
83/2010	Odpověď dr. Baxy na rezignační dopis	1	stará zásoba
84/2010	Tisk – Rod Srbů na levém břehu Vltavy (soubor)	1	stará zásoba

85/2010	Program divadla Spejbla a Hurvínka 1947–1948	1	stará zásoba
86/2010	1) Vánoční pohled 2) PF 2000	1 1	sběr prac. MMP
87/2010	Tisk – Nákresey budovy (Balšánek)	16	stará zásoba
88/2010	Tisk – Zatopení Moldavau 1845	1	sběr prac. MMP
89/2010	1) Vodovodní kohoutek 2) Litinový prameník fy Frant. Sysel 3) Zlomky secesního zábradlí 4) Dveřní přítuha 5) Visací zámek 6) Visací zámek 7) Nábytkový zámek 8) Zámek zeleně smaltovaný 9) Bakelitové madlo	1 1 2 1 1 1 1 1 1	stará zásoba
90/2010	1) Soubor grafických listů (Švengsbír) 2) Podložka pod PC myš 3) Reklamní cihlička 4) Část petrolejové lampy 5) Kresba – Křížovnický pivovar 6) Tiskové desky kovové	1 1 1 1 1 10	stará zásoba
91/2010	Tisky – pohlednice, program, dopis, vysvědčení (2)	5	dar
92/2010	1) Atlas mapy 2) Mapa a zbytky listiny z kostela sv. Jakuba 3) Zápis z 12. 6. 1915 z kostela sv. Michala	1 2 1	dar
93/2010	Výřez z tapety z Lanova paláce	1	dar
94/2010	Soubor tisků – poč. 20. stol.	18	stará zásoba
95/2010	1) Soubor tisků – revoluce 1989 a OF 2) Diafilmy – zemědělské 3) Památník – kolem r. 1915	1 4 1	stará zásoba
96/2010	Křestní souprava – zavinovačka, kabátek, 2 čepečky	4	koupeno
97/2010	Zahradní židle – 60. léta 20. stol.	4	dar

98/2010	Kachel rohový s rozetou	1	dar
99/2010	1) Potravinové lístky 2) Přihláška k odběru dříví 3) Odpovědní obálka (Kovoprůmysl) 4) Vstupenka do divadla Spirála	17 1 1 1	dar
100/2010	Reprodukce obrazu L. Marolda – Vaječný trh, olej na plátně	1	koupeno
101/2010	Soubor tiskovin – pražská divadla	355	koupeno
102/2010	Soubor tiskovin – Semafor a Klub spřízněných duší	21	koupeno
103/2010	1) Historické pohlednice 2) Foto – prodavačka up. předmětů 3) Obálka – Spol. A. Dvořáka	8 1 1	koupeno
104/2010	1) Foto 13x18 + scany 2) Složená panoramata + scany	150 29	koupeno
105/2010	Barevné foto – seřadovací nádraží Vršovice	4	koupeno
106/2010	1) Dubový příborník 2) Prádelník 3) Šatní skříň 4) Noční stolek	1 1 1 1	koupeno
107/2010	Soubor textilu – přehozy, závěs, povlak, šál, povijan, prádlo	11	koupeno
108/2010	Soubor textilií – prádlo, ubrusy, šály, vějíře, přehozy, vsadky, jehlice, dóza	1	koupeno
109/2010	ČB foto – Nádraží a depo Těšnov 1965–1972	66	koupeno
110/2010	1) Foto historické 2) Foto – „amerikanizace“ Prahy 3) Foto 2009 + scany 4) Foto 1998–1999 + scany 5) ČB historická fota (Příkopy, Kampa)	4 11 12 13 127	koupeno
111/2010	1) Foto – Buštěhradská dráha 2) Přestavba Hl. nádraží 3) Masarykovo nádraží 4) Příkopy, Panská, Jindřišská, Václavské náměstí	284 278 169 127	koupeno

112/2010	Foto – obytný komplex v místech bývalé továrny Orion	10	koupeno
113/2010	1) Odkládací stůl 2) Přístavný stůl	1 1	koupeno
114/2010	Soubor dokumentů (vysvědčení) z německé university	27	koupeno
115/2010	1) Plakáty 2) Grafiky	2 3	koupeno
116/2010	Pohlednice – letecké pohledy na Prahu	21 1	koupeno
117/2010	Pohlednice – současná Praha	4	koupeno
118/2010	Historické pohlednice Prahy 1908–1948 (hostince a okraj. čtvrti)	7	koupeno
119/2010	Divadelní programy – Činoherní klub 2005–2009	40	sběr prac. MMP
120/2010	Historické pohlednice Prahy – 19. stol. – 30. léta 20. stol.	39	koupeno
121/2010	Tapiserie – Odlety a návraty Tapiserie – Modrá myšlenka	1 1	dar
122/2010	Pohlednice – kostel P. Marie Vítězné s klášterem benediktinek na Bílé Hoře	6 1	sběr prac. MMP
123/2010	1) Část textilie 2) Úlomky (z rakve) 3) Dobová obálka	1 x 1	dar
124/2010	Soubor tisků – z pozůstalosti dr. Hejdové (býv. ředitelka UMPRUM)	1	dar
125/2010	Tisk – plán Prahy (pohled na Prahu 1636)	1	stará zásoba
126/2010	Tisk s náboženskou tematikou	1	stará zásoba
127/2010	Diplom – Čeněk Benda	1	stará zásoba
128/2010	Mapa (Bömen)	1	stará zásoba
129/2010	Tisk – Jaroslav Kocian	1	stará zásoba
130/2010	Plakáty – 30.–50. léta 20. stol.	10	stará zásoba

Záchranné archeologické výzkumy

V roce 2010 provedlo oddělení archeologických sbírek kapacitou jednoho terénního archeologa 19 záchranných archeologických výzkumů různého rozsahu, a to při výstavbě bytových domů, rekonstrukcích a přestavbách budov i opravách inženýrských sítí a komunikací v památkové rezervaci v centru města i v ochranném pásmu této rezervace. Z celkového počtu bylo 15 akcí pozitivních a 4 akce s negativním výsledkem. Celoročně probíhalo zpracování výsledků provedených záchranných archeologických výzkumů a vedle hlášení ZAAV byly vyhotoveny 4 nálezkové zprávy (Petr Starec a Michal Kostka). Muzeum hl. m. Prahy se také prostřednictvím určených pracovníků oddělení archeologických sbírek podílelo na celoroční práci Pražské archeologické komise.

Přehled záchranných archeologických výzkumů za rok 2010

P R A H A – B Ř E V N O V

Kajetánská kaple a okolí: zjišťovací výzkum před stavbou bytového domu proběhl z podnětu NPÚP v souvislosti se studií zástavby okolí zapsané kulturní památky na pozemcích v bezprostředním sousedství Kajetánské kaple v Břevnově. Zjišťovací sondy byly situovány jednak v kontaktu se zdívkou kaple, jednak na pomezí v současnosti zatrávněných pozemků. Posledně jmenovaná sonda zachytila již v mělké hloubce pod povrchem parkové plochy relikty zdiva jednoho ze zbořených objektů někdejšího kajetánského klášterního areálu tak, jak bylo předpokládáno ze studia ikonografických a dalších pramenů k lokalitě. V sondě byla dále vedle zdiva zjištěna i dlážděná podlaha interiéru stavení. Sonda u obvodového zdiva kaple odhalila pod terémem mírně předsunutý obvod základového zdiva kaple. Poslední sonda zachytila úroveň stavební suti, která nejspíše souvisí s odstraněnou částí kaple na západě v 19. století.

Radimova – Kajetánka: zjišťovací výzkum v horní části zahrady a pozdější usedlosti Kajetánka v Břevnově při přípravě výstavby bytového domu zjistil ve svažitém terénu zahradní úpravy pozemků, včetně terasových zídek, i přítomnost divokých skládek komunálního odpadu v areálu, které přinesla zejména 2. polovina 20. století během postupného chátrání areálu.

Radimova – Kajetánka: navazující výzkum plošným odkryvem v místě bytového domu v severozápadní části zahrady odhalil relikty zděných konstrukcí jako pozůstatků industriálního využití lokality od 2. poloviny 19. století a dále novověké, případně pozdně středověké, trativody s jímkami vody, která dosud bohatě vytéká směrem k Brusnici zpod křídového masivu Střešovic.

Radimova – Na Petynce: kontrolní dohled při rekonstrukci kanalizace a STL plynovodu v okolí břevnovské Kajetánky zjistil vyrovnávací navážky současných komunikací ve svažitém terénu.

P R A H A – J O S E F O V

U Starého hřbitova před čp. 40: výzkum při opravě kanalizace zachytil a zdokumentoval vývojovou strukturu historického nadloží v bezprostřední blízkosti Starého židovského hřbitova na staroměstském Josefově. Pod recentními vyrovnávacími navážkami, pocházejícími z demolice při staroměstské asanaci, byla zjištěna přítomnost souvislého sídlištního horizontu z 12. století. Přínosem záchranné akce je skutečnost, že se podařilo zdokumentovat i původní geomorfologickou podobu zdejší lokality, která leží v blízkosti hrany nejmladší vltavské terasy VIIc a v těchto místech patří k archeologicky méně poznaným územím ve staroměstském prostoru.

Valentinská před čp. 2–V: kontrolní dohled ve výkopu pro kontejnerové stání zjistil pouze zásypy z asanace Josefova bez zachovaných zděných konstrukcí v místě výkopu.

P R A H A – N O V É M Ě S T O

Folimanka – schodiště v parku pod bastionem: kontrolní dohled ve strmém svahu pod bastionem U Božích muk na Karlově při výstavbě schodiště k bastionu zdokumentoval stav skalního podloží a svahových sutí v trase základů schodů.

Horská – bastion U Božích muk: výzkum během rekonstrukce a revitalizace plochy barokního bastionu přinesl při odkrývání zásypů v interiéru bastionu objev pokračování původní středověké hradby Nového Města pražského. Stavebně historický průzkum a archeologický výzkum gotické hradby i barokního opevnění přinesl řadu poznatků o stavebním vývoji novoměstského opevnění.

Národní třída I: výzkum v šachtě opravy kanalizace zjistil příkopový objekt pod chodníkem novoměstské strany ulice, který však zřejmě nelze zjištěnou polohou ztotožnit s menším příkopem – strouhou před známým staroměstským opevněním. Naopak je nasnadě spekulace o jeho souvislosti s příkopovým útvarem kolem ulice Purkyňova.

Národní třída II: výzkum v šachtě opravy kanalizace zjistil přítomnost středověkého suterénu domu s portálem, který je součástí domů, které ustoupily při regulaci Národní třídy. Zjištěné středověké konstrukce byly ušetřeny stavebnímu zásahu při opravě.

Národní třída v úseku K. Světlé – Smetanovo nábřeží: výzkum v rozsáhlém liniovém výkopu pro rekonstrukci vodovodu sledoval vývojovou strukturu historického nadloží v bezprostřední blízkosti hradebního pásu Starého Města pražského, resp. v kontaktu s trasou hradebního příkopu, do něhož byly od pozdního středověku po jeho postupném zasypávání zakládány nové domy. Při výzkumu byly zachyceny izolované relikty pozdně středověké domovní zástavby, postižené regulací Národní třídy ve druhé polovině 19. století.

Na Poříčí – Hyberská a okolí: kontrolní dohled při rekonstrukci STL plynovodu dokumentoval strukturu historického nadloží s povrchy jednotlivých komunikačních úrovní středověkého původu, zejména v ulici Na Poříčí a Hyberská. Pod vyrovnávacími recentními navážkami a komunikačním horizontem byla místy zjištěna původní úroveň geomorfologické podoby této části Nového Města pražského, kterou v této oblasti známe jen z mála izolovaných archeologických dokumentačních sond.

Revoluční před čp. 1003: výzkum při opravě kanalizace zachytil vývojovou strukturu historického nadloží v bezprostřední blízkosti někdejší trasy staroměstského opevnění, které probíhá pod nynější západní frontou Revoluční třídy. Zasypaný hradební příkop předstupuje v těchto místech před nynější frontou domů, což se projevilo i jeho přítomností v ražené štole pro opravu kanalizační přípojky. Vnější opěrná zeď příkopu nebyla ve štole zastižena, neboť její trasu v místě nynější opravy již dříve zcela strávila štola kolektoru pro obchodní areál na Náměstí Republiky.

Štěpánská ulice: výzkum při 2. etapě opravy kanalizace sledoval strukturu historického nadloží s povrchy jednotlivých úrovní komunikace středověkého původu pozdější Štěpánskou ulicí. Pod vyrovnávacími recentními navážkami a komunikačním horizontem se v ulici nachází půdní horizont zkulturnělý antropogenní činností před založením Nového Města pražského v roce 1348. Při realizaci hloubených šachet a při přeražbách kanalizace mohly být sledovány a dokumentovány i geomorfologické podmínky této části Nového Města, zvláště s ohledem na blízkou ulici V Jámě, kde vystupuje mělce pod povrch vozovky úroveň skalního podloží. Vystupující linie skalního podkladu způsobila vydatné vývěry podzemních vod, které způsobily degradaci níže položených míst štěrkopískové terasy, a v takto vytvořené přírodní depresi se rozlila přírodní vodní nádrž. Jezero svým povrchovým odtokem směrem k severozápadu ovlivnilo raně středověkou sídlištní aktivitu v níže položeném staroměstském území. Z hlediska dlouhodobého studia geomorfologických podmínek této části historického jádra Prahy je zásadním poznatkem to, že skalní podloží v dolní části Štěpánské ulice nebylo v hloubce stavby již zachyceno, což upřesňuje severní hranici vzniklé deprese v okolí křižovatky ulic V Jámě a Štěpánská.

U Bulhara – Masarykovo nádraží: při výstavbě telekomunikačního sloupu proběhl výzkum formou kontrolního dohledu ve výkopu přípojky pro radiotelefonní stanici a ve výkopu pro základovou patku vysílače v sousedství areálu Masarykova nádraží v ulici U Bulhara, který zjistil pod souvrstvím vozovky nynějšího prostranství u nadzemní trasy severojižní magistrály pouze úroveň štěrkopískové terasy Vltavy. Ve výkopu liniové přípojky ve dvoře objektu areálu Železničního muzea byl zjištěn pouze starší kabelovod. Vedlejším přínosem záchranné archeologické akce v lokalitě je však skutečnost, že byly v místě areálu Železničního muzea ověřeny starší zprávy o nahodilých nálezích lidských kosterních pozůstatků. Topografie těchto dosud opomíjených nálezů totiž koresponduje se současnými novými poznatky o tomto území.

Václavské náměstí čp. 841 (Diamant): pokračoval a byl dokončen výzkum z roku 2009, který byl předtím přerušen na několik měsíců ze stavebních důvodů. Plošný archeologický odkryv v místě 1. PP a 2. PP někdejšího prvorepublikového obchodního domu Diamant zjistil pod přední částí dnes již odstraněného objektu relikty předcházející starší zástavby převážně novověkého původu.

Václavské náměstí a okolí: kontrolní dohled při rekonstrukci STL plynovodu dokumentoval strukturu historického nadloží s povrchy jednotlivých komunikačních úrovní středověkého původu, zejména na horním Václavském náměstí. Pod vyrovnávacími recentními navážkami a komunikačním horizontem se v ulicích nachází půdní horizont místy zkulturnělý antropogenní činností před založením Nového Města pražského v roce 1348. Přínosem je skutečnost, že při realizaci přípojek a průkopů mohly být sledovány a dokumentovány geomorfologické podmínky této části Nového Města, zvláště s ohledem na stále řešenou otázku existence tzv. terasy Václavského náměstí.

Zítkovy sady: kontrolní dohled při stavbě přípojky kabelu pro trhy na Palackého náměstí zjistil pouze přítomnost recentních navážek při novoměstském nábreží.

28. října čp. 767-II: kontrolní dohled při sanaci sklepů, který na jaře roku 2010 předcházel objevu dvou studní zakrytých podlahami suterénů.

28. října čp. 767-II: výzkum při zvětšování suterénů nejprve kontrolním dohledem zjistil pod podlahou prvního suterénu existenci dvou studní, a to v hlouběji nepodsklepené části domu při Jungmannově náměstí. V další fázi záchranného výzkumu studní byl proveden odkryv jejich výplní, resp. zásypů, které ukončily jejich původní funkci v minulosti. Výzkum mj. zjistil, že zachovaná studna s cihlovým obložním, která se patrně váže ke stávajícímu objektu, narušila starší středověkou studnu s opukovým pláštěm. Středověká studna byla podle charakteru výplně zasypána asi již na konci středověku, a to po ztrátě vody vinou změny hydrogeologických podmínek v této části Nového Města pražského.

P R A H A – S T A R É M Ě S T O

Na Příkopě – Prašná brána: výzkum při opravě kanalizace zjistil průběh vyzdívky staroměstského hradebního příkopu, která svým objemem zasahovala do projektu rekonstrukce odvodnění chodníku u paty Prašné brány. Přínosem je skutečnost, že při realizaci hloubené šachty i štoly byl nakonec minimalizován zásah do historických konstrukcí staroměstského opevnění, jehož nadzemní a podzemní součásti jsou předmětem památkové ochrany.

Platněřská: kontrolní dohled při opravě kanalizace v nehlubokém výkopu opravy uliční vpusti zjistil torzo zdiva asanovaného objektu pod vozovkou nynější ulice. Zdivo bylo při opravě zachováno.

P R A H A – Ž I Ž K O V

Na Vápence: kontrolní dohled a zjišťovací výzkum při realizaci základových pilot nového suterénu zjistil pouze novověkou zkulturnělou vrstvu na rozloženém skalním podloží, přítomnost spraše v dotčené části areálu zachycena nebyla.

Štítného 7: kontrolní dohled při rekonstrukci objektu a výstavbě garáží ve dvoře na Žižkově zjistil, že garáže byly upraveny na navážce vnitrobloku ve svahu.

Přirůstky – archeologie

Archeologické sbírky byly kromě vlastních výzkumů a reidentifikovaných starých nálezů obohaceny o nálezy z výzkumů společnosti Labrys o.p.s. a NPÚ Praha.

A 1/2010	Praha-Liboc	starý fond	keramika, broušená industrie	1 sáček
A 2/2010	Praha, Vltava	starý fond	kovové předměty	5 ks
A 3/2010	Praha-Nové Město, Spálená 61	předáno NPÚ Praha	keramika	48 beden
A 4/2010	Praha-Staré Město, Široká čp. 23	předáno NPÚ Praha	keramika, železo, dřevo...	14 beden
A 5/2010	Praha-Staré Město, Karlova 181	předáno NPÚ Praha	keramika	13 beden
A 6/2010	Praha-Staré Město, Na Můstku 379	předáno NPÚ Praha	keramika, zl. kachlů, železa...	25 beden
A 7/2010	Praha-Staré Město, Prior Kotva	předáno NPÚ Praha	keramika, kosti zvířecí...	232 beden
A 8/2010	Praha-Nové Město, Národní	předáno NPÚ Praha	keramika, zl. kachlů, železa...	83 beden
A 9/2010	Praha-Nové Město, Petráská 1158–1159	předáno NPÚ Praha	keramika, zl. kachlů, prejzů...	6 beden
A 10/2010	Praha-Nové Město, metro A – Můstek	předáno NPÚ Praha	keramika, zl. kachlů, železa...	17 beden
A 11/2010	Praha-Nové Město, Jindřišská 966	předáno NPÚ Praha	keramika, kosti zvířecí	157 beden
A 12/2010	Praha-Nové Město, Karlov, roh Apolinářské	předáno NPÚ Praha	keramika	15 beden
A 13/2010	Praha-Nové Město, Husova čp. 352	předáno NPÚ Praha	keramika, kosti zvířecí	27 beden
A 14/2010	Praha-Staré Město, Karlova čp. 153	předáno NPÚ Praha	keramika, zl. kachlů, prejzů...	51 beden
A 15/2010	Praha-Nové Město, Samcova ppč. 2349	předáno NPÚ Praha	keramika, zl. prejzů, železa...	13 beden
A 16/2010	Praha-Nové Město, Národní 1393	předáno NPÚ Praha	keramika, kosti zvířecí, dřevo...	8 beden
A 17/2010	Praha-Nové Město, Gorkého nám. 982/II	předáno NPÚ Praha	keramika, kosti zvířecí...	13 beden
A 18/2010	Praha-Liboc	předáno NPÚ Praha	keramika, kosti zvířecí...	25 beden
A 19/2010	Praha-Nové Město, Na Slupi	předáno NPÚ Praha	keramika, zl. kachlů, dlaždic...	25 beden
A 20/2010	Praha-Bubeneč, Arraská	starý fond	keramika, bronz. jehlice	2 bedny
A 21/2010	Praha-Staré Město, Bartolomějská	starý fond	keramika	1 sáček
A 22/2010	Praha-Staré Město, Bartolomějská	starý fond	keramika	2 sáčky
A 23/2010	Praha-Staré Město, Bartolomějská proti čp. 13	starý fond	lidský skelet, železo	3 sáčky
A 24/2010	Praha-Staré Město, Revoluční před čp. 655	vlastní výzkum 2010	keramika, stavební materiál	1 bedna
A 25/2010	Praha-Břevnov, Radimova čp. 30	vlastní výzkum 2010	keramika, stavební materiál	1 bedna
A 26/2010	Praha-Vinoř, V Obůrkách, č. kat. 87	starý fond	karamická nádoba	1 kus



PRAŽSKÉ VÝLETNÍ RESTAURACE
pohled do výstavy
22. 9. 2010 – 22. 5. 2011

A 27/2010	Praha-Dejvice, Zelená, hromadný hrob	starý fond	náramky Bz, zlomky Fe spon, keramika, kosti lidské	8 sáčků
A 28/2010	Praha-Bubeneč, Pod hřbitovem	starý fond	keramika	15 sáčků
A 29/2010	Praha-Nové Město, Václavské náměstí, studna	starý fond	keramika, zl. kachlů	1 kus
A 30/2010	Praha-Ruzyně, Staré náměstí, výkop za domem	starý fond	keramika	3 ks
A 31/2010	Praha-Dejvice, Špitálka	starý fond	železo	1 kus
A 32/2010	Praha-Kralovice, hradiště	starý fond	keramika	4 sáčky
A 33/2010	Praha-Staré Město, Melantrichova 20	starý fond	keramika, cihla, dlaždice	2 sáčky
A 34/2010	Praha-Staré Město, náměstí Jana Palacha	starý fond	části keramických nádob	2 kusy
A 35/2010	Praha-Staré Město, Týnský dvůj čp. 638	starý fond	keramika	3 sáčky
A 36/2010	Praha-Staré Město, Dlouhá čp. 29/733	starý fond	lahev keramická	1 kus
A 37/2010	Praha-Troja, U Zámku, ppč. 1308/8	vlastní výzkum 2005	keramika, kosti	11 sáčků
A 38/2010	Praha-Suchdol, Za Sokolovnou, byt. soubor „Za školou“	předáno Labrys o.p.s.	keramika, kosti lidské	20 beden
A 39/2010	Praha-Zličín, Na Radosti ppč. 243,244,246	předáno Labrys o.p.s.	keramika, kosti zvířecí, mazanice	
A 40/2010	Praha-Staré Město, Jilská	převzato z OHS	zlomky dřevěných misek	2 ks
A 41/2010	neznámé místo	starý fond	část keramické nádoby	1 sáček
A 42/2010	Praha-Jinonice, hradiště Butovice	starý fond	hrací kamenná deska	1 ks
A 43/2010	Praha-Dolní Chabry, kostel sv. Jana Křtitele	předáno NPÚ Praha	fragment románské dlažby	1 celek v rámu
A 44/2010	Praha-Břevnov, Břevnovský klášter	předáno NPÚ Praha	fragment gotické dlažby	1 celek v rámu
A 45/2010	neznámé místo	starý fond	keramický džbánec	1 ks
A 46/2010	Praha-Nové Město, 28. října čp. 767	vlastní výzkum 2010	keramika	1 bedna
A 47/2010	Praha-Nové Město, Horská ppč. 1432, bastion XXXI	vlastní výzkum 2010	keramika, stavební materiál	1 bedna
A 48/2010	Praha-Staré Město, Na Příkopě před čp. 969	vlastní výzkum 2010	stavební materiál	1 sáček
A 49/2010	Praha-Nové Město, Národní před čp. 38/40	vlastní výzkum 2010	keramika	1 sáček
A 50/2010	Praha-Břevnov, Radimova (Kajetánská kaple a okolí)	vlastní výzkum 2010	keramika, stavební materiál	1 bedna

Knihovna muzea

V roce 2010 došlo i k dalšímu rozšíření knihovního fondu muzea nově vyšlými pragensistickými tituly i některými staršími výtisky zakoupenými v antikvariátech a obdobných prodejkách. Na nákup sbírek bylo vyčleněno 100 000 Kč. Do odborné knihovny muzea přibýlo nákupem, dary a výměnou celkem 1 608 nových titulů. V rámci služeb bylo z knihovny MMP zapůjčeno 2 919 titulů. V současné době má knihovna muzea 32 322 knihovních jednotek.

Odborná činnost

Zvýšená pozornost byla nadále věnována odborné stránce správy sbírek. V historickém oddělení byl standardně větší důraz kladen na vytváření sbírkového programu smysluplné dokumentace současnosti a pamatovatelné minulosti. Nadále se prohloubila i činnost nově založeného Dokumentačního centra pražského Podskalí, vorořplavby a paroplavby na Vltavě a centra pro tradiční lidovou kulturu. Kurátoři z odborných oddělení prezentovali výsledky svých studií na přednáškách v Muzeu hlavního města Prahy i v dalších muzeích a kulturních institucích. Odborní pracovníci se účastnili i některých odborných seminářů.

Publikační činnost a práce oddělení historických sbírek týkající se přímo sbírek byla zastoupena katalogem: Libeň – Zmizelý svět (autor Jan Jungmann), souborem drobných publikací k vietnamské výstavě (kolektiv autorů), knihou Pražské výletní restaurace (autor Tomáš Dvořák).

Pracovníci oddělení archeologických sbírek připravili k tisku sborník Archaeologica Pragensia 20/2010, věnovaný památce a dílu jednoho ze stěžejních zakladatelů pražské archeologie, Josefu Antonínu Jírovi, k 80 výročí jeho úmrtí; kromě redakčních prací do něj výrazným autorským podílem přispěli Miloš Hlava, Michal Kostka a Veronika Bačová – Miloš Hlava: Archeologická sbírka J. A. Jíry a její osudy; Miloš Hlava: Archiv J. A. Jíry; Marika Tisucká – Miloš Hlava: Mohyly ze střední doby bronzové u Mírkovic (okr. Domažlice); Miloš Hlava: Laténské hroby z bývalé Hoyermannovy továrny v Praze-Bubenči; Miloš Hlava: Zlato v Jírově sbírce; Michal Kostka: Curriculum vitae – Josef Antonín Jíry; Michal Kostka: Archeologické muzeum J. A. Jíry v Dejvicích; Miroslav Dobeš – Michal Kostka: Žárové hroby jordanovské kultury z Prahy-Bubenče a Dejvic; Veronika Bačová: Nálezy ze Sezimova Ústí (okr. Tábor) ve sbírce J. A. Jíry. Ve sborníku Archeologie středních Čech 14/2010 vyšly články: Miloš Hlava – Michal Kostka: Příspěvek k laténským nálezům z Prahy-Dolních Chaběr; Miroslav Dobeš – Michal Kostka – Daniel Stolz: K periodizaci mladších nálevkovitých pohárů: Sídliště v okolí Řepné ulice v Praze-Ďáblicích a Miloš Hlava: Poznámky k některým laténským hrobům a tzv. nálezům hrobového charakteru z Prahy – III. Ve sborníku z kolokvia „Muzeum a vzdělávací systém v České republice“ Brno 2008 byl publikován příspěvek Miroslavy Šmolíkové a Lindy Pilařové: Archeologické programy pro školy v Muzeu hlavního města Prahy.

Ve spolupráci se společností Labrys o.p.s. byly zahájeny práce na přípravě publikace pro širokou veřejnost Hroby barbarů v Praze Zličíně, podpořené dotací MHMP, které budou pokračovat i v letech 2011–12.

Pracovníci oddělení historických sbírek se účastnili i mnoha pracovních setkání různého druhu, kde i aktivně vystoupili se svými příspěvky. Na konferenci o digitalizaci v městské knihovně přednesla Kateřina Bečková svůj příspěvek na téma digitalizace Langweilova modelu s názvem Digitalizace aneb konec oslích uší – pořádala Městská knihovna v Praze. Táž autorka pak vystoupila na konferenci Křížovatky architektury pořádané Nadací ABF a Fakulty architektury ČVUT s názvem Nové a staré v historickém městě... Kde hledat problém? Jana Bělová přednesla referáty na téma budování Depozitáře stavebních a architektonických prvků na konferencích a setkáních: Dějiny staveb, Svinař 2010 a Hefaiston 2010. Na konferencích Hefaiston 2010: Tradice a současnost železářské výroby a na semináři Z dějin hornictví a hutní výroby pak táž autorka přednesla příspěvek Dřevěné komárovské modely pražských kandelábrů ve sbírkách Muzea hlavního města Prahy.

Pracovníci oddělení archeologických sbírek se tradičně zúčastnili některých oborových setkání: kolokvia „Archeologické výzkumy v Čechách v roce 2009“ v Národním muzeu a „Semináře archeologů z muzeí a institucí památkové péče“ v Mělníku, konference „Počítačová podpora v archeologii“ v Litomyšli a „Konference uživatelů (Gepro-Atlas) GIS, Praha“. Na konferenci „Doba laténská v českých zemích a na Slovensku“ na Hostýně vystoupil Miloš Hlava s příspěvkem Laténský depot z Ptení: nová fakta. Petr Starec se s referátem Raně středověké pohřbívání na pražském pravobřežní zúčastnil konference „O pohřebním ritu“ v Hradci Králové a s příspěvkem Středověké a barokní opevnění na pražském Karlově vystoupil na „Konferenci Německé společnosti pro středověk a novověk, Góerlitz, D“. Miroslava Šmolíková se zúčastnila kolokvia „Zprostředkování umění sociálně znevýhodněným skupinám“



VIETNAM V PRAZE
pohled do výstavy
31. 3. – 19. 9. 2010

PaedF MU Brno s referátem Díváme se rukama – hmatové projekty v Muzeu hlavního města Prahy a vystoupila s příspěvkem Archeologie dotekem: zkušenosti s archeologickými hmatovými výstavami v Muzeu hlavního města Prahy na semináři „Občan a návštěvník s poruchami zraku v památkové rezervaci, v památkové zóně a v památce, muzeu a galerii“, který zorganizovalo MMP spolu s NPÚ. Veronika Bačová absolvovala seminář „Metody a techniky dramatické výchovy v muzeu“, pořádaný AMG .

Pracovníci OAS se rovněž ve spolupráci s ÚPRAV FF–UK Praha a BZ HMP v Praze-Troji podíleli na organizaci a realizaci akce Dny pravěkých technologií na Farkách v Pražské botanické zahradě v Praze-Troji.

Pracovníci oddělení konzervace sbírek se účastnili řady odborných seminářů a workshopů a prezentovali na nich své konzervátorské práce: Stanislava Gojdová: Archeologické nálezy, fragmenty textilu – konzervace na akci Textil muzeu; Jindřiška Drozenová a Jan Klimeš: Současný stav ukládání sbírkových předmětů v Muzeu hlavního města Prahy na Konferenci konzervátorů-restaurátorů Uherské Hradiště 2010; Lenka Kutmanová: Restaurování dřevu z tvrdé kameniny na STOP – odborný seminář Restaurování slinuté keramiky; Jiří Smíšek a Jana Koudelková: Konzervace souboru předmětů z lokality Libeň – historická adjustace a rekonstrukce na semináři Archeolog versus konzervátor a na téže akci pak Stanislava Gojdová a Klára Drábková: Archeologické nálezy vyzvednuté v sádrových blocích „IN SITU“.

Odborná činnost muzejních pracovníků byla v roce 2010 zhodnocena jako každý rok i ve výstavní činnosti. V zimě po skončení výstavy Cesta do hlubin města – 12 nej... pražské archeologie byla zahájena výstava vzniklá ve spolupráci s brněnským městským muzeem: Jan Vaněk. Civilizované bydlení pro každého, vystřídána na podzim rozsáhlým výstavním projektem Pražské výletní restaurace (autor Tomáš Dvořák). Jednosálová vánoční výstava Merkur byla vystřídána úspěšnou výstavou Vietnam v Praze (autor Karel Kučera) a na podzim pokračoval projekt o historii a proměnách pražských čtvrtí výstavou Libeň – Zmizelý svět (autoři Jan Jungmann, Michal Kostka). Úspěšné výstavy se uskutečnily i mimo Prahu – v Brně byla představena výstava Adolf Loos, dílo v pražských zemích (autorka Maria Szadkowska) a v Hanoi se uskutečnila prezentace pražské vietnamské výstavy. Hmatová výstava Šaty dělají' pračlověka pokračovala ve svém putování zápůjčkou do Muzea Vysočiny v Jihlavě. Pracovníci archeologického i historického oddělení se významně, odborně i organizačně, podíleli na úspěchu projektu „Od jeskyně k modernímu světu“, pořádaného muzeem spolu s Městskou částí Praha 13.

Pracovníci oddělení archeologických sbírek celoročně realizovali již tradičně úspěšné archeologické programy pro školy i veřejnost – Seznamte se s archeologií, Škola mladých archeologů a Oděv našich předků. Veronika Bačová a Miloš Hlava ve spolupráci s dalšími pracovníky OAS připravili nový program Výprava za Kelty, který rozšíří nabídku v roce 2011.

K návštěvnicky velmi úspěšným projektům patřila mezinárodní výstava „Královský sňatek – Eliška Přemyslovna a Jan Lucemburský 1310“, uspořádaná městem Prahou v domě U Kamenného zvonu od podzimu roku 2010 do začátku roku 2011. Výstavu organizačně a částečně odborně garantovalo Muzeum hlavního města Prahy. Navštívilo ji přes 45 000 návštěvníků. K výstavě byl vydán katalog a průvodce.



ZAHRADA MÜLLEROVY VILY
Nad Hradním vodojemem 14/642
Praha 6-Střešovice

Müllerova vila

STUDIJNÍ A DOKUMENTAČNÍ CENTRUM – 2010

Výstavy

10. 1. 2010 skončila úspěšná repríza výstavy Adolf Loos nella Repubblica Ceca, konaná v italském městě Latina. Při této příležitosti byl vydán katalog díla Adolfa Loose v italštině. Ten se s úspěchem prodává i v pokladně Müllerovy vily.

Od 3. března do 22. srpna 2010 proběhla repríza výstavy Jan Vaněk 1891–1962. Civilizované bydlení pro každého. Projekt byl realizovaný v roce 2008 v Muzeu města Brna autorem Jindřichem Chatrným.

Výstava měla nové architektonické a grafické řešení s řadou exponátů, které nebyly z prostorových důvodů prezentovány při brněnské premiéře. Speciálně pro pražskou reprízu vytvořil filmový režisér Tomáš Řehořek dokumentární pásmo „Životní a tvůrčí cesta Jana Vaňka v proměnách času“.

Od 19. srpna do 31. října 2010 proběhla v Muzeu města Brna na hradě Špilberk výstava Brněnské stopy Adolfa Loose. Tento výstavní a publikační projekt navazoval na výstavu Adolf Loos – dílo v českých zemích.

Mgr. Szadkowska vedla několik odborných výkladů k výstavě. Setkaly se s velkým zájmem návštěvníků.

Ocenění

Zahrada Müllerovy vily získala ocenění v mezinárodní soutěži zahrad. Cena v soutěži Trend Award – Building with Green byla předána 15. září 2010 v německém Norimberku. Předání se účastnila ing. Hrdličková, ing. Ondřejová, ing. Charvát, ing. Vágner a pí. Škrnová – zahradnice Müllerovy vily. K této příležitosti byla uspořádána tisková konference v Müllerově vile (18. 10. 2010).

Výročí Adolfa Loose

V prosinci 2010 jsme si připomněli 140. výročí narození Adolfa Loose. Byla odhalena busta Adolfa Loose od sochaře Makovského. Busta je trvale umístěna ve výstavní síni Müllerovy vily.

Zapůjčení obrazu

V prosinci byl na pražském Josefově, za přítomnosti prezidenta republiky, slavnostně otevřen interiér navržený A. Loosem. Majitel interiéru zajistil zapůjčení obrazu od Oskara Kokoschky London Chelsea Reach do Müllerovy vily.

Uzavření vily

Müllerova vila byla pro veřejnost zavřena od 20. 9. do 31. 9. 2010 z důvodu úpravy podlahových krytin.

Prezentace muzea

Oddělení prezentace zajišťuje produkci výstav včetně doprovodných programů, lektorskou činnost, propagaci muzea, servis pro novináře a komunikaci s veřejností, přípravu marketingových strategií a podílí se na ediční činnosti muzea.

Aktivity oddělení se soustředily na produkční zajištění výstavních projektů muzea, realizování doprovodných programů, ale také na zviditelňování muzea prostřednictvím venkovní reklamy a médií. Výsledky činnosti oddělení prezentace je možné sledovat na základě bohatých ohlasů v tisku.

Výstavní činnost

Oddělení prezentace se v roce 2010 podílelo na organizaci celkem dvanácti výstav, z toho osmi v hlavní budově muzea Na Poříčí 52 v Praze 8 a čtyř výstav mimo vlastní objekty. Nejúspěšnějším projektem byla výstava Královský sňatek v Domě U Kamenného zvonu, kterou zhlédlo celkem 45 000 návštěvníků.

Pracovníci oddělení zajišťovali průběžně úpravy a údržbu stálých expozic muzea v hlavní budově a v Podskalské celnici na Výtoni.



Výstavy v roce 2010

V roce 2010 připravilo Muzeum hlavního města Prahy pět výstav ze svých sbírek, tři výstavy převzaté a čtyři mimo objekty muzea.

Výstavy ze sbírek muzea

CESTA DO HLUBIN MĚSTA ANEB 12 NEJ... OBJEVŮ PRAŽSKÉ ARCHEOLOGIE 13. 5. 2009 – 10. 1. 2010

Výstava na téma „archeologie v životě a historii Prahy“ předvedla široké veřejnosti nejvýznamnější pražské archeologické objevy za poslední čtvrtstoletí, jejich okolnosti, situace, nálezy i lidi s nimi spjaté.

VIETNAM V PRAZE 31. 3. – 19. 9. 2010

Výstava seznámila návštěvníky se životem vietnamské menšiny v Čechách, přiblížila předměty každodenní potřeby, ale i praktikované duchovní rituály, jídlo, módu, divadlo, řemeslo, obchod i práce vietnamských umělců žijících v Praze. Součástí výstavy byl cyklus přednášek předních českých odborníků na jednotlivé aspekty jazykového, kulturního, demografického i náboženského vývoje vietnamské společnosti.

PRAŽSKÉ HRAVÉ VELIKONOCE 31. 3. – 4. 4. 2010

Výstava byla zaměřena na oslavu velikonočních svátků, jak je slaví křesťané a jak se Velikonoce slavily v minulosti a v Praze. Součástí výstavy byly i ukázky lidových zvyků.

PRAŽSKÉ VÝLETNÍ RESTAURACE 22. 9. 2010 – 22. 5. 2011

Výstavní projekt všestranně přiblížil návštěvníkům pražské výletní restaurace s jejich proměnami v prostoru i čase: od míst za pražskými hradbami v 19. století přes „zelené útulky“ na periferii až k vyhlášeným trampským a turistickým hospůdkám v okolí Prahy ve století dvacátém. Obohacením výstavy byla funkční dobová restaurace, součástí byl cyklus přednášek s bohatým obrazovým doprovodem.

PRAŽSKÉ ČTVRTI – LIBEŇ 13. 10. 2010 – 20. 3. 2011

Cílem výstavy i publikace bylo seznámit širokou veřejnost s historickým a kulturním dědictvím této svébytné a perspektivní pražské čtvrti. Na velkém množství fotografií, plakátů a dobových pohlednic bylo možné sledovat historické proměny Libně, nálezy z archeologických výzkumů pak dokumentovaly stopy nejstaršího osídlení této části Prahy.

Převzaté výstavy

MERKUR 9. 12. 2009 – 28. 2. 2010

Výstava seznámila návštěvníky s českými výrobci kovových stavebnic z období po první světové válce. Výstava je nazvána MERKUR, ačkoli tu byly ještě tři druhy těchto hraček – roudnický EDISON, pražský VAŠEK a volarský TRIX s obdobně geniálními tvůrci. Merkur měl to štěstí, že přežil neblahá válečná a zejména poválečná léta. Na výstavě byly prezentovány modely sběratele Jiřího Mládky, její součástí byla i herna pro všechny věkové kategorie.

JAN VANĚK 1891 – 1962. CIVILIZOVANÉ BYDLENÍ PRO KAŽDÉHO 3. 3. – 22. 8. 2010

Na výstavě převzali kurátoři koncepci moderního bydlení první republiky s kvalitním i nadčasovým nábytkem. Jedním z protagonistů této koncepce byl Jan Vaněk – architekt, teoretik, publicista, vydavatel, pedagog a podnikatel – osobnost s nezpochybnitelným významem v prosazování moderních směrů v oblasti interiérové tvorby.

ČTYŘLÍSTEK – 500. DOBRODRUŽSTVÍ 1. 12. 2010 – 10. 5. 2011

Výstava mapovala několik desetiletí života oblíbené čtveřice, jejich tvůrců a spolupracovníků. Byla koncipována jako putování historií Čtyřlístku se zastávkami v důležitých vývojových meznících. Návštěvníci mohli nahlédnout i do zákulisí vzniku známky a přípravy komiksu. Součástí výstavy byly zajímavé doprovodné programy pro malé i dospělé návštěvníky.

Výstavy připravené mimo prostory muzea

KRÁLOVSKÝ SŇATEK 4. 11. 2010 – 6. 2. 2011, Dům U Kamenného zvonu, Staroměstské náměstí

Oslava 700. výročí slavného sňatku Elišky Přemyslovny a Jana Lucemburského byla vítanou příležitostí, jak přiblížit prostředí pražského dvora, do něhož mladý Jan Lucemburský v prosinci 1310 přišel a s nímž se musel jako nový král sblížit a vyrovnat. Svědectvím byly předměty, sloužící panovnícké reprezentaci, pro liturgické obřady a osobní zbožnost příslušníků přemyslovského i raného lucemburského královského dvora, k němuž náleželi též církevní hodnostáři a představitelé nejmocnějších šlechtických i měšťanských rodů. Vhodným rámcem pro takové vizuální svědectví byla především dochovaná část gotického městského paláce, který zřejmě Jan s Eliškou v prvních letech obývali – dnešní Dům U Kamenného zvonu na Staroměstském náměstí v Praze, v jehož historických interiérech se výstava konala.

VÝSTAVA PŘI PŘÍLEŽITOSTI OSLAVY TISÍCE LET HANOJE (1000 NAM THANG LONG – HA NOI) 7. 10. – 12. 10. 2010

Výstava v několika tematických okruzích prezentovala Prahu jako tisícileté město, jako památku zapsanou do světového dědictví UNESCO. Přiblížila život vietnamské komunity v Praze, její obchodní, umělecké, náboženské a kulturní aktivity.

ADOLF LOOS – DÍLO V ČESKÝCH ZEMÍCH 10. 10. 2009 – 10. 01. 2010, Garáž Ruspi – výstavní sál Domu architektury (Casa dell'architettura), Latina, Itálie

„Garage Ruspi“ je nejvýznamnější památkou funkcionalistické architektury v Itálii. Garáž byla postavena v roce 1935 podle projektu italského architekta Ing. Bonifazi, investorem byl Rodolfo Ruspi.

Po úpravách pro výstavní sál Domu architektury byla garáž otevřena pro veřejnost v říjnu roku 2009 vernisáží výstavy: Adolf Loos – Dílo v českých zemích.

OD JESKYNĚ K MODERNÍMU MĚSTU 7. 9. – 30. 10. 2010, školní zimní stadion Bronzová, ul. Bronzová, Praha 13 – Stodůlky

Výstava návštěvníka seznámila s historií a současností území dnešní Prahy 13 a nejbližšího okolí. Minulost území byla doložena vystavenými předměty z archeologických průzkumů a historickými dokumenty. Na úspěchu tohoto projektu, pořádaného muzeem spolu s MČ Praha 13, se významně, organizačně i odborně, podíleli pracovníci archeologického i historického oddělení.

Lektorská činnost

Lektorská činnost je nadále zajišťována dvěma pracovníky oddělení prezentace, kteří připravují koncepčně i organizačně programy pro děti i širokou veřejnost. Pokračují přednášky Akademie volného času, které mají své příznivce stále převážně mezi seniory. Základní školy rády navštěvují komentované prohlídky expozic. Zvýšila se nabídka speciálních programů pro děti ze základních a mateřských škol, pro veřejnost a rodiny s dětmi. V letošním roce jsme zaznamenali vyšší účast členů na programech Klubu přátel muzea.

Typ programu	Název	Počet akcí
Programy pro dospělé	Klub přátel muzea	9
	Akademie volného času	38
	Vycházky s výkladem	18
	Dvakrát zachráněné dítě – přednáška	1
	Workshop Ošibana	2
	Workshop AMG – metody Dramatické výchovy	1
Pro rodiny s dětmi	Polozapomenutá řemesla	5
	Archeologické programy (Seznamte se s archeologií, Škola mladých archeologů, Oděv našich předků)	9
	Archeologický program k výstavě Od jeskyně k modernímu městu	1
	Zastávka pro volný čas	1
Programy pro skupiny ZŠ/MŠ	Multikulturní pořady	15
	Tajemství družebních měst Prahy	7
	Interaktivní prohlídka renesančních a barokních exponátů – Vytvoř si svoji rodinu aneb Usedněte u jednoho stolu	9
	Komentované prohlídky pravěké a středověké expozice	29
	Královská cesta	4
	Archeologické programy (Seznamte se s archeologií, Škola mladých archeologů, Oděv našich předků)	96
	Domovní znamení	7
	Jak jsem ploul... (Výtoň)	10
	Plnou parou vpřed	6
	Řemeslníci	8
	Polozapomenutá řemesla pro školy	10
	Řezbářská dílna	4
Doprovodné programy k výstavám	Komentované prohlídky výstavy Vietnam v Praze	2
	Komentované prohlídky výstavy Jan Vaněk (1891–1962). Civilizované bydlení pro každého	1
	Komentované prohlídky výstavy Libeň	2
	Přednášky k výstavě Vietnam v Praze	9
	Přednášky k výstavě Pražské výletní restaurace	1
	Doprovodný program pro školy k výstavě Čtyřlístek – pětisté dobrodružství	2
	Doprovodný program pro rodiče s dětmi k výstavě Čtyřlístek – pětisté dobrodružství	1
	Přednáška s komentovanou prohlídkou k výstavě Od jeskyně k modernímu městu	1
	Archeologické vycházky k výstavě Od jeskyně k modernímu městu	2

Propagační činnost, PR a marketing

V roce 2010 využívalo muzeum pro propagaci řádkové inzerce v měsíčních kulturních přehledech, vydávalo tištěný čtvrtletník zpravující o aktuálním dění muzea, informovalo o svých aktivitách na webových stránkách muzea. Ke každé výstavě byly vydávány tiskové materiály v podobě pozvánky na vernisáž, letáku a plakátu a zorganizována tisková konference. Celkem proběhlo 13 tiskových konferencí a z každé z nich byly zaznamenány mediální ohlasy. Oddělení prezentace poskytovalo informace k výstavám, k programům, k publikační činnosti i k běžnému provozu zástupcům tisku, rozhlasu a televize.

Muzeum se v roce 2010 zapojilo do projektu Dopravního podniku města Prahy a Národního muzea s názvem COOL TOUR LINKA. Dalšími účastníky byly, kromě Muzea hlavního města Prahy, Národní galerie v Praze a Uměleckoprůmyslové museum v Praze. Akce přispěla ke zviditelnění muzea, které bylo propagováno prostřednictvím plakátů a letáků v prostředcích městské hromadné dopravy a pravidelným hlášením ve stanicích metra.

V roce 2011 byly spuštěny webové stránky s novou vizuální podobou.

Oddělení prezentace se podílelo na organizaci propagačních akcí sloužících ke zviditelnění pražských kulturních institucí, jako byla Pražská muzejní noc, Mezinárodní den muzeí a galerií, Dny evropského dědictví a Oslavy Prahy. Dalšími akcemi byly Bambiriáda, Ledová Praha, Zastavte se pro váš volný čas či Podskalské setkání na Výtoni.

Muzeum hlavního města Prahy se, stejně jako každý rok, zúčastnilo prodejního veletrhu Svět knihy, kde byly prezentovány publikace vydané muzeem a katalogy k výstavám.

Významným úspěchem bylo udělení ceny ELCA TREND AWARD – Stavby se zelení – pro historické zahrady, kterou získal objekt Müllerovy vily na Mezinárodním odborném veletrhu pro urbanistickou zeleň a krajinářství GaLaBau 2010 v Norimberku.



KRALOVSKÝ SŇATEK

4. 11. 2010 – 6. 2. 2011

Dům U Kamenného zvonu, Staroměstské náměstí

Ediční činnost

V ROCE 2010 VYDALO MUZEUM HLAVNÍHO MĚSTA PRAHY DVĚ NOVÉ PUBLIKACE A JEDEN SBORNÍK.

Tomáš Dvořák, **Pražské výletní restaurace**, vydalo Nakladatelství Lidové noviny a Muzeum hlavního města Prahy

Josef Jungmann, **Libeň – zmizelý svět**, vydalo Muzeum hlavního města Prahy

Sborník **Archeologica Pragensia**, č. 20

V roce 2010 překročila návštěvnost muzea poprvé hranici sto tisíc lidí. Celkový počet návštěvníků dosáhl rekordních 102 452, z toho nejvíce lidí navštívilo hlavní budovu muzea.

Objekt / akce	Počet návštěvníků
Hlavní budova	82 420
Müllerova vila	5 368
Podskalská celnice na Výtoni	5 169
Pořady pro děti a mládež	5 433
Programy pro veřejnost	1 226
Akademie volného času	2 756
Klub přátel muzea (počet členů)	39

Hospodaření muzea

A. zhodnocení hospodaření muzea v hlavní činnosti

Objem přijatých veřejných finančních prostředků v roce 2009

1) Příspěvky od HMP

a) Neinvestiční příspěvek – UR k 31. 12. 2010 bez dotace	85 480 212,35 Kč
b) Investiční příspěvek – bez dotace	46 000 000,00 Kč
Celkem příspěvky od HMP	131 480 212,35 Kč

2) Dotace

a) Neinvestiční dotace:

dotace od MK ČR – výstava „Jan Vaněk“ (skutečné čerpání)	100 000,00 Kč
dotace od MK ČR – TLK – kulturní aktivity (skutečné čerpání)	36 000,00 Kč
dotace od MK ČR – program ISO (skutečné čerpání)	34 000,00 Kč

b) Investiční dotace:

dotace od MK ČR – program ISO (skutečné čerpání)	90 000,00 Kč
Celkem dotace	260 000,00 Kč

I. NEINVESTIČNÍ ROZPOČET

Schválený rozpočet obsahoval neinvestiční příspěvek ve výši 64 763 tis. Kč. V tomto rozpočtu byl muzeu stanoven limit mzdových prostředků ve výši 16 737 tis. Kč, odpisový plán ve výši 18 236 tis. Kč a účelově vázané prostředky na výstavu „Královský sňatek“ ve výši 6 800 tis. Kč. Neinvestiční příspěvek k 31.12.2010 po všech úpravách činil 85 650,2 tis. Kč. Konečný limit prostředků na platy byl 16 857 tis. Kč a limit – odpisový plán – 18 236 tis. Kč.

1. Oblast nákladů a výnosů v hlavní činnosti

a) Výnosy (tržby) v hlavní činnosti

Celkově byly výnosy (tržby) vůči schválenému a upravenému rozpočtu plněny na 146,30 %. Plnění je uvedeno v následující tabulce:

v tisících Kč	UR 2010	Skutečnost 2010	Rozdíl
Tržby (výnosy) celkem	7 525	11 009	+ 3 484
z toho:			
Tržby: vstupné a kurzovné	4 671	4 320	- 351
publikace	1 300	1 340	+40
Výnosy z archeologických výzkumů	1 350	2 586	+ 1 236
Reprodukční práva	90	132	+ 42
Nažehlování obrazů (restaurátorské práce)	45	23	- 22
Zúčtování (použití) rezervního fondu	0	278	+ 278
Zúčtování (použití) fondu odměn	19	19	0
Úroky v bance	0	8	+ 8
Ostatní výnosy	50	2 303	+ 2 253

b) Oblast nákladů v hlavní činnosti

v tisících Kč	UR 2010	Skutečnost 2010
NÁKLADY CELKEM	93 895,2	100 173,0
Spotřebované nákupy	9 873,0	10 416,0
z toho: spotřební materiál	3 981,0	4 499,0
drobný hmotný majetek	1 615,0	1 611,0
spotřeba energie	3 495,0	3 526,0
ostatní	782,0	780,0
Služby	34 919,2	39 702,0
z toho: výkony spojů	803,0	804,0
nájemné a služby (nebyt. pr.)	2 232,2	2 243,0
úklid	1 275,0	1 277,0
náklady na leasing	0,0	0,0
opravy a udržování	6 954,0	7 827,0
cestovné	188,0	174,0
náklady na reprezentaci	183,0	186,0
ostatní	23 284,0	27 191,0
Osobní náklady	28 439,0	28 415,0
z toho: ostatní osobní náklady	3 882,0	3 870,0
mzdové náklady	16 857,0	16 830,0
fond odměn – čerpání	19,0	19,0
zákonné soc. pojištění	6 780,0	6 794
zákon. soc. náklady (FKSP)	335,0	337,0
ostatní	566,0	565,0
Daně a poplatky	2,0	1,0
(s výjimkou daně z příjmů)		
Ostatní náklady	2 426,0	3 837,0
z toho: úroky	0,0	0,0
manka a škody	0,0	0,0
jiné ostatní náklady	2 426,0	3 837,0
Odpisy	18 236,0	17 802,0
z toho: z budov a staveb	6 900,0	6 872,0
zařízení	11 336,0	10 930,0

Z vykazovaných údajů je zřejmé, že k největším překročením nákladů dochází především v následujících položkách:

- vyšší náklady v položce „ostatní materiál“ o 508 tis. Kč, což je ovlivněno odpisem zboží (publikace) poničených havárií vody v hlavní budově v září 2010 (havárie způsobila škody i ve skladu publikací a zboží na prodej) v hodnotě 243 tis. Kč, vyššími materiálovými náklady na výstavy o 120 tis. Kč a vyšším výdejem vlastních publikací na propagaci – o 70 tis. Kč.

- vyšší náklady na opravy a udržování ve výši 873 tis. Kč, což je ovlivněno náklady na odstranění havárie vody v hlavní budově, která se stala v září 2010, a tyto náklady jsou vykompenzovány ostatními výnosy (dohadná částka pojistného).

- v ostatních službách je nejvyšší překročení nákladů vůči upravenému rozpočtu v položkách:

- položka „výstavy“, kde byly od počátku roku 2010 avizovány vyšší náklady z důvodu nutnosti zajištění maximální kvality a úrovně pořádaných výstav,

- položka náklady na archeologické výzkumy souvisí s vyššími výnosy z archeologických výzkumů,

- náklady na bezpečnostní služby jsou vyšší z důvodu mimořádné ochrany objektů (Kožná a hlavní budova) při pracích na opravách fasád, kdy stálo u budov dlouhodobě lešení,

- položka „technicko-provozní služby“ byla vyšší z důvodu mimořádných nákladů, a to práce v souvislosti se sněhovými kalámitami na počátku a konci roku 2010 (cca 200 tis. Kč) a dále práce na odstranění škod z havárie vody v hlavní budově muzea (cca 280 tis. Kč) – které jsou opět kompenzovány dohadným pojistným v ostatních výnosech,

- rovněž ostatní jiné služby jsou ovlivněny náklady na odstranění škod z havárie vody v hlavní budově muzea (80 tis. Kč) – opět jsou kompenzovány dohadným pojistným v ostatních výnosech.

- v ostatních nákladech, kde jsou značně vyšší náklady způsobeny jinými ostatními náklady (+460 tis. Kč), kde jsou zaúčtované nedohledatelné rozdíly v nákladech z minulých let (269 tis. Kč) a poplatky za odvolání k soudu ve věci sporu s paní Rabinovitz (203 tis. Kč), dále vyšším technickým zhodnocením budov a zařízení (které nedosáhne investičního limitu) o cca 100 tis. Kč a vyšším DPH bez nároku na odpočet, které vyplývá z nižšího celoročního koeficientu (630 tis. Kč). Zálohový koeficient pro rok 2010 byl 50% a konečný koeficient pro krácení DPH vyšel pro organizaci nepříznivě – pouze 40%.

Značně nižší proti rozpočtu a stanovenému limitu je položka odpisů (434 tis. Kč), a to z důvodu zpoždění předání a zařazení do majetku o 3 měsíce, „Optimalizace Langweilova modelu Prahy“ (350 tis. Kč) a neuskutečnění některých plánovaných nákupů nového zařízení.

c) Archeologické výzkumy

Archeologické výzkumy ovlivňují výrazně jak náklady, tak výnosy v hlavní činnosti. V této souvislosti je nutné konstatovat, že muzeum směřuje k částečnému útlumu archeologických výzkumů v terénu a v budoucnosti by se měly ve větší míře zpracovávat staré výzkumy a dokumentační práce.

v tisících Kč	UR 2010	Skutečnost 2010	Rozdíl	% plnění
Tržby z AV	1 350	2 586	+1 236	191,56
Náklady na AV	900	2 098	+1 198	233,11
OON na AV	60	63	+ 3	102,00
% režie z tržeb	28,9	16,4	x	x

d) Prezentace muzea

Náklady na prezentaci muzea (realizace výstav a propagace) činily v roce 2010 6 768 tis. Kč, což představuje 7,42 % z veškerých neinvestičních nákladů bez nákladů na archeologické výzkumy a účelově vázaných prostředků na výstavu „Královský sňatek“, která probíhala v prostorách Galerie hlavního města Prahy.

2. Pracovníci a mzdy v hlavní činnosti:

Počet pracovníků byl splněn na 99,20 % a limit mzdových prostředků byl čerpán na 99,84%.

Číselné údaje z této oblasti jsou následující :

	Rozpočet 2010	Skutečnost 2009	% plnění
Počet pracovníků (osob)	62,5	62	99,20
Prostředky na platy (v tisících Kč)	16 857	16 830	99,84
Průměrný plat (Kč)	22 476	22 621	100,65

3. Ekonomické zhodnocení hlavní činnosti

V tisících Kč.	Upravený rozpočet 2010	Skutečnost k 31. 12. 2010
VÝNOSY – TRŽBY CELKEM	7 525,0	11 009,0
NÁKLADY CELKEM	93 895,2	100 173,0
HOSPODÁŘSKÝ VÝSLEDEK	86 370,2	89 164,0
Nedočerpání státní dotace	0,0	0,0
Nevyčerpané účelové prostředky	0,0	0,0
Krytí doplňkovou činností, použití RF a IF	720,0	3 513,8
NEINVESTIČNÍ PŘÍSPĚVEK	85 650,2	85 650,2

Výsledkem hospodaření muzea za rok 2010 je ztráta ve výši 3 513 769,35 Kč, která je kryta ziskem z doplňkové činnosti ve výši 2 268 660,85 Kč a odvodem investičního fondu v roce 2011 ve výši 1 245 108,50 Kč.

II. INVESTIČNÍ OBLAST

Příspěvky z prostředků hlavního města Prahy v investiční oblasti dostalo muzeum na tři významné dlouhodobé akce.

Akce č. 4740	–	Dostavba budov ve Vojtěchově – částku	42 000,0 tis. Kč
Akce č. 7778	–	Rekonstrukce a obnova hl. budovy a výst. nové – částku	1 076,00 tis. Kč
Akce č. 40918	–	Výstavba kanalizační přípojky u hl. budovy muzea	6 668,03 tis. Kč

Podrobnější přehled o využití prostředků z investičního fondu, tj. příspěvku z prostředků HMP, dotace ministerstva kultury ČR a vlastního investičního fondu, je následující:

Investice – čerpání investičního příspěvku a ostatních investičních zdrojů:

v Kč

Zdroje roku 2010 celkem	67 720 754,94
Investice – skutečnost za rok 2010 celkem	65 574 899,03

Z toho jmenovitě

Akce č.	Rozpočet 2010	Skutečnost 2010	Vlastní zdroje IF	Nedočerpané dotace od MHMP	Investiční transfer
4740	42 500 000,00	42 527 781,25	527 781,25	0,00	42 000 000,00
7778	1 076 000,00	1 055 852,28	0,00	20 147,72	1 076 000,00
40918	6 668 032,90	6 668 032,90	3 744 032,90	0,00	2 924 000,00

Dotace ze SR celkem	90 000,00	90 000,00	0,00	0,00	90 000,00
Použití IF mimo KV	5 093 000,00	4 588 232,60	4 588 232,60	0,00	0,00
Odvod na krytí potřeb HČ	10 735 000,00	10 735 000,00	10 735 000,00	0,00	0,00
Celkem	66 162 032,90	65 664 899,03	19 595 046,75	20 147,72	46 090 000,00

1. etapa – Usnesení R 1069/2010

Předmět	ORG	Částka v Kč	Skutečnost v Kč	Rozdíl
Dofinancování PD na rek. obj. „D“ ve Stodůlkách	524	50 000,00	69 955,00	19 955,00
HW odsouhlasený v roce 2009 – 2 skenery	535	150 000,00	146 248,00	-3 752,00
Technické zhodnocení budovy „A“ ve Stodůlkách	537	132 000,00	156 541,20	24 541,20
TZ (upgrade) 3D kina v HB	538	190 000,00	191 042,40	1 042,40
Záložní diskové pole pro Stodůlky	539	135 000,00	134 760,00	-240,00
Optimalizace digit. Langweilova modelu Prahy	540	2 600 000,00	2 471 460,00	-128 540,00
Osvětlení na pohyb. čidla – TZ budovy „C“ ve Stod.	541	50 000,00	49 294,00	-706,00
Digit. model domu U Zvonu – Výstava Král. sňatek	542	50.000,00	0,00	50 000,00
Nové výstavní osvětlení v sále č. 8	543	97 000,00	97 177,00	177,00
Repase – TZ kamerového systému v HB	544	210 000,00	208 869,00	-1 131,00
Celkem		3 664 000,00	3 525 346,60	-138 653,40
Převod na krytí provozních nákladů		3 500 000,00	3 500 000,00	

2. etapa – Usnesení R 1767/2010

Dofinancování PD a příprava stav. řízení D ve Stod.	524	100 000,00	112 389,60	12 389,60
Rozšíření – doplň. EPS v areálu Stodůlky o sirény	545	90 000,00	88 598,40	-1 401,60
Komunikační systém pro správce depozitáře v bud.				
E a C ve Stodůlkách jako rozšíř. telekomun. syst.	546	236 000,00	236 760,00	760,00
Repase (TZ) EZS v HB na Poříčí	547	235 000,00	145 392,00	-89 608,00
z toho dotace ISO – 90 tis. Kč				
Vytvoření nového programu Museion – 1. etapa	548	400 000,00	240 000,00	-160 000,00
Celkem		1 061 000,00	823 140,00	-237 860,00
Převod na krytí provozních nákladů		3 500.000,00	3 500 000,00	

3. etapa – Usnesení R 1879/2010

Objektiv Canon EF 16-35/2, 8L USM2 se dvěma filtry a sluneční clonou	549	44 000,00	43 530,00	-470,00
Model staroměstského opevnění pro Král. sňatek	550	94 000,00	93 600,00	-400,00
Bysta hlavy Adolfa Loose – kopie uměl. díla	551	60 000,00	40 000,00	-20 000,00
Stacionární regál do arch. dep. ve Stodůlkách	552	63 000,00	62 616,00	-384,00
Řezací souprava pro konzervátorskou dílnu	553	48 000,00	0,00	48 000,00
Techn. zhodn. – úprava syst. MaR ve Stodůlkách	554	59 000,00	0,00	59 000,00
Částečné financování akce Vojtěchov	4740	500 000,00	527 781,25	27 781,25
Celkem		868 000,00	767 527,25	-100 472,75
Převod na krytí provozních nákladů		3 735 000,00	3 735 000,00	
Celkem na jmenovité akce v KV		500 000,00	527 781,25	
Celkem pořízení SZNR a dalšího majetku		5 093 000,00	4 588 232,60	
Celkem převody na krytí provozních nákladů		10 735 000,00	10 735 000,00	

B. doplňková činnost

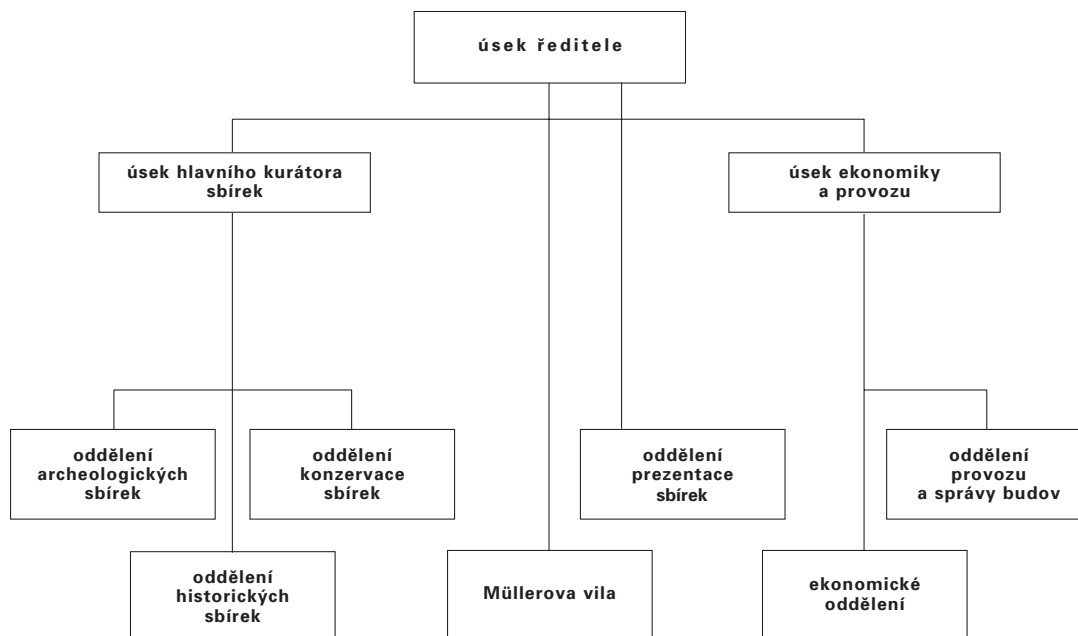
Údaje o doplňkové činnosti jsou v následující tabulce. V doplňkové činnosti jsou obsaženy pronájmy nebytových prostor (v objektu Kožná a Výtoň), komisioní prodej publikací a příjmy z reklam a propagace. V nákladech jsou započteny nákladové položky na zajištění komisioního prodeje a služby zajišťující realizaci propagace a reklamy. Vyšší ostatní výnosy v DČ jsou ovlivněny vyššími výnosy z propagace partnerů při výstavách a náklady ve spotřebním materiálu naopak vyššími náklady na tuto propagaci.

Zisk z doplňkové činnosti byl po odpočtu daní a odpočtu položek na krytí ztráty v hlavní činnosti – celá částka ve výši 2 268 660,85 Kč.

v tisících Kč

	Rozpočet 2010	Skutečnost k 31. 12. 2010
Tržby celkem	3 380	3 661
z toho: nájemné – ostatní DČ	150	68
nájemné – vlastní DČ	2 710	2 710
komisioní prodej	300	209
jiné ostatní výnosy	220	674
Náklady celkem	848	1 044
Hospodářský výsledek	2 532	2 617
Daň z příjmu	337	348
Zisk z doplňkové činnosti	2 195	2 269
Počet zaměstnanců	0,8	0,8

Organizační schéma Muzea hlavního města Prahy



Vedení Muzea hlavního města Prahy

PhDr. Zuzana Strnadová, ředitelka muzea

Mgr. Pavla Státníková, náměstkyně pro odbornou činnost, hlavní kurátorka sbírek

Ing. Miloslava Hrdličková, náměstkyně pro ekonomiku a provoz, vedoucí ekonomického oddělení a oddělení provozu a správy budov

Mgr. Miroslava Šmolíková, vedoucí oddělení archeologických sbírek, kurátorka

Ing. Jindřiška Drozenová, vedoucí oddělení konzervace sbírek, vedoucí restaurátor

Mgr. Maria Szadkowska, kurátorka, vedoucí objektu Müllerova vila

Mgr. Marcela Hančilová, vedoucí oddělení prezentace sbírek

Funkční schéma Muzea hlavního města Prahy

ředitelka

PhDr. Zuzana Strnadová

vedoucí sekretariátu ředitelky,
administrativní a spisová pracovnice
Jitka Suchá

úsek hlavního kurátora sbírek

hlavní kurátorka sbírek,
náměstkyně ředitelky pro odbornou činnost
Mgr. Pavla Státníková

kurátorka pro právní agendy
JUDr. Kateřina Krylová (do 15. 4. 2010)

knihovnice
Věra Beňová

dokumentátorka – pracovnice pro digitalizaci
Pavčina Hanusová

dokumentátor – evidence přírůstků a fotografií
Petr Děvěř

dokumentátor – fotograf
BcA. Jan Vrabec

správce areálu Stodůlky, řidič
Ing. Jindřich Šíma

oddělení historických sbírek

vedoucí oddělení, kurátor – dokumentace současnosti
Mgr. Tomáš Dvořák

kurátorka – fotografie
PhDr. Kateřina Bečková

kurátor – negativy, pohlednice, Výtoň
PhDr. Jan Jungmann

kurátorka historických sbírek starších českých dějin
Mgr. Jana Bělová

kurátorka – umělecké řemeslo
Mgr. Magdalena Rudovská

kurátorka – umělecké sbírky
Mgr. Kristýna Zajícová (od 1. 1. 2010)

kurátorka historických sbírek
Mgr. Daniela Meravá

kurátor – tradiční lidová kultura
Mgr. Karel Kučera

kurátor – hist. sbírky dokumentace současnosti
Bc. Jan Rousek (od 1. 1. 2010)

správkyně depozitáře – plastika Stodůlky, Bouchalka
Marie Fialová

správkyně depozitáře uměleckého řemesla
Ing. Jiří Kukla (zástup za MD)

správkyně depozitáře uměleckého řemesla a malby
Mgr. Romana Radová

správce depozitáře tisků
Luisa Rožátová (do 13. 12. 2010, nástup na MD)
BcA. Jana Šmakalová (od 1. 12. 2010, nástup po RD)

dokumentátorka – evidence historických sbírek
Renata Gallová

oddělení archeologických sbírek

vedoucí oddělení, kurátorka archeologických sbírek
Mgr. Miroslava Šmolíková

kurátorka archeologických sbírek
PhDr. Dara Baštová (po neplac. dovol. od 1. 7. 2010)

kurátor archeologických sbírek
Mgr. Miloš Hlava Ph. D.

kurátor archeologických sbírek
Mgr. Michal Kostka

kurátorka archeologických sbírek
Mgr. Ludmila Ludvíková

kurátorka archeologických sbírek
Mgr. Linda Pilařová (do 17. 3. 2010, nástup na MD)
Mgr. Veronika Bačová (od 19. 3. 2010, zástup za MD)

terénní archeolog, pravěk
Mgr. Milan Kuchařík (do 31. 1. 2010)

terénní archeolog, středověk
Mgr. Petr Starec

dokumentátorka archeologických sbírek
Magdalena Fábiková

dokumentátor archeologických sbírek
Ivan Kyncl

dokumentátorka archeologických sbírek
Lenka Pilarská

správkyně depozitáře
Hana Nedvědová

správkyně depozitáře
Danuše Veselá

oddělení konzervace sbírek

vedoucí oddělení, vedoucí restaurátorka
Ing. Jindřiška Drozenová

konzervátorka kovů
Jaroslava Moučková

konzervátorka kovů
Stanislava Gojďová

konzervátor kovů
Jiří Smíšek

konzervátorka keramiky
Zdena Benedikovičová

konzervátorka keramiky
Eva Kolovratníková

konzervátorka keramiky
Lenka Kutmanová (od 24. 10. 2010, nástup po RD)

konzervátor papíru
Jan Klimeš

Müllerova vila

vedoucí objektu, kurátorka
Mgr. Maria Szadkowska

dokumentátorka, asistentka
DiS Hana Horáčková (do 2. 8. 2010, nástup na MD)
Soňa Drusková (od 1. 7. 2010, zástup za MD)

pokladní
Zdeňka Hamouzová

pokladní
Vlasta Luftová

oddělení prezentace

vedoucí oddělení, produkční výstav
Mgr. Marcela Hančilová

produkční výstav
Bohumila Křížová

produkční výstav
Mgr. Jitka Kulhánková (do 31. 3. 2010)

produkční výstav, technická redaktorka
Mgr. Lenka Krotilová (od 1. 4. 2010)

muzejní pedagožka
Mgr. Milena Suská

muzejní pedagožka
Mgr. Ivana Pernicová

produkční výstav, programově kulturní pracovnice
Mgr. Karolína Štěrbová (do 8. 2. 2010, zástup za MD)
Olga Bednářová (od 1. 2. 2010, nástup po RD)

úsek ekonomiky a provozu a správy budov a zařízení

náměstkyně ředitelky pro ekonomiku a provoz
Ing. Miloslava Hrdličková

ekonomické oddělení

vedoucí oddělení
Ing. Miloslava Hrdličková

rozpočtář, finanční referent
Ing. Lubomír Kosiec

zásobovačka, referentka majetkové správy
Danica Kyselová

obchodní referentka, pokladní
Mária Demeterová

finanční referentka, účetní
Jana Mendová

personalistka, mzdová účetní
Miroslava Srbová

oddělení provozu a správy budov a zařízení

vedoucí oddělení
Ing. Miloslava Hrdličková

vedoucí provozu hlavní budovy a Výtoně
Barbora Jakubcová

pokladní hlavní budovy
Helena Hlinovská

pokladní hlavní budovy
Stanislava Merrellová

prodej publikací v hlavní budově
Jana Ladnarová

prodej publikací v hlavní budově
Jana Lhotáková (do 31. 12. 2010)

strážný v hlavní budově
Zdeněk Marek (do 31. 12. 2010)

strážný v hlavní budově
Ivan Beneš

strážný v hlavní budově
Ivan Maňásek

strážný v hlavní budově
Petr Kulhánek

strážný v hlavní budově
Richard Dvořák

Obsah

1	Úvod
3	Objekty muzea
7	Sbírky
9	Přírůstky – oddělení historických sbírek
17	Záchranné archeologické výzkumy
21	Přírůstky – archeologie
25	Knihovna muzea
25	Odborná činnost
29	Müllerova vila
31	Prezentace muzea
32	Výstavy v roce 2010
34	Lektorská činnost
35	Propagační činnost, PR a marketing
37	Ediční činnost
39	Hospodaření muzea
47	Organizační struktura Muzea hlavního města Prahy

Výroční zpráva 2010

Připravil kolektiv autorů pod vedením PhDr. Zuzany Strnadové, ředitelky muzea

Redakce: Lenka Krotilová

Grafická úprava: Jiří Sušanka

Fotografie: archiv MMP

Praha 2011

ISBN: 978-80-85394-87-0

© Muzeum hlavního města Prahy

