

# Výroční zpráva Muzea hlavního města Prahy za rok 2008



M U Z E U M  
H L A V N Í H O  
M Ě S T A  
P R A H Y

## OBSAH

|    |   |
|----|---|
| 3  | Úvod  |
| 5  | Objekty Muzea hlavního města Prahy  |
| 7  | Sbírky a odborná činnost  |
| 8  | Přirůstky – historie  |
| 14 | Archeologické výzkumy v roce 2008   |
| 16 | Přirůstky – archeologie   |
| 21 | Knihovna Muzea hlavního města Prahy   |
| 24 | Badatelská činnost a sbírky Studijního a dokumentačního centra v Müllerově vile |
| 26 | Oddělení prezentace   |
| 27 | Výstavy Muzea hlavního města Prahy za rok 2008                                  |
| 28 | Lektorská činnost   |
| 29 | Propagační činnost, PR a marketing  |
| 30 | Ediční činnost  |
| 32 | Hospodaření muzea   |
| 40 | Organizační struktura muzea k 31. 12. 2008                                      |
| 41 | Funkční schéma Muzea hlavního města Prahy                                       |
| 44 | Výhled do roku 2009   |

## Úvod

Rok 2008 byl pro Muzeum hlavního města Prahy rokem, ve kterém bylo zahájeno, realizováno i ukončeno několik projektů, které významně přispívají ke zkvalitnění i rozšíření činnosti muzea včetně nabídky širokého spektra programů pro veřejnost. K úspěšnému průběhu všech těchto projektů, které financuje především hlavní město Praha, a na nichž se podílí řada spolupracujících institucí, firem i jednotlivců, významně přispívá i stabilizovaný tým zaměstnanců muzea.

Zejména v posledních několika letech je realizována řada náročných investičních akcí, zaměřených na výstavbu depozitářů pro rozsáhlé sbírkové fondy muzea. V roce 2008 pokračovala rychlým tempem výstavba depozitárního objektu „E“, určeného pro nejcitlivější historické sbírky muzea, v areálu depozitářů a odborných pracovišť ve Stodůlkách. Nadále jsme pokračovali v přípravách na rekonstrukci a novostavbu hlavní budovy muzea. Další výstavba pokračovala i v depozitárním areálu ve Vojtěchově u Netvořic.

Oproti předchozím několika letům se v našich objektech určených návštěvníkům opět zvýšila návštěvnost. V hlavní budově muzea, Na Poříčí, se uskutečnilo velké množství programů určených veřejnosti, výrazně se zvýšil především počet mladých návštěvníků – školních dětí a rodin s dětmi, což odpovídá koncepčnímu zaměření muzea na tuto cílovou skupinu. V tomto roce to tedy byly nejenom výstavy – a to jak ze sbírek muzea, tak výstavy realizované ve spolupráci s našimi partnery, které přivedly návštěvníky do našeho muzea a představily jim řadu zajímavých témat.

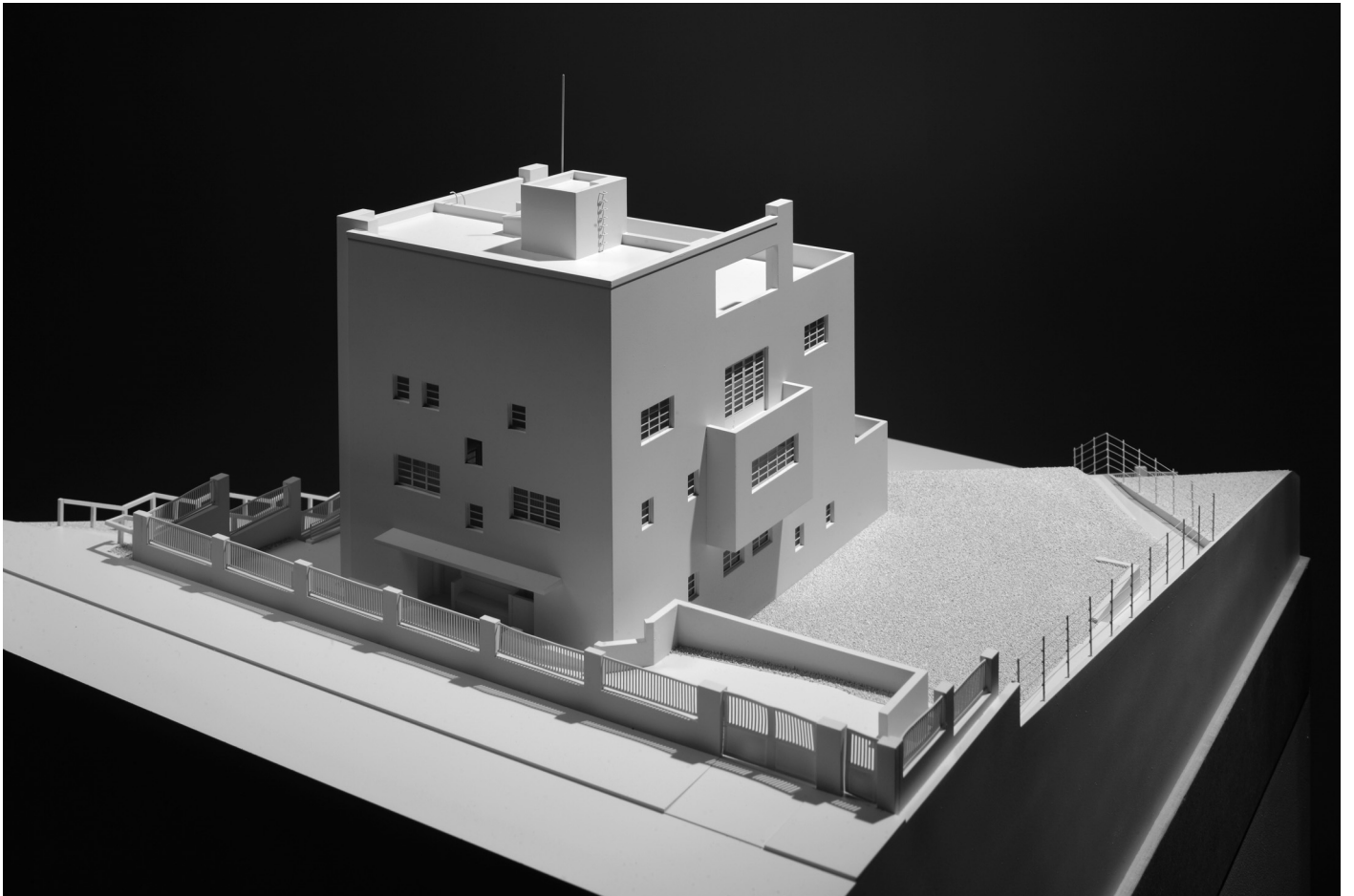
Ve svém zaměření na mladé návštěvníky učinilo Muzeum hlavního města Prahy další krok otevřením stálého interaktivního prostoru motivujícího děti k samostatnému a zábavnému seznámení se s historií, který jsme nazvali *Vítejte ve středověkém domě*.

Pokračoval náročný projekt *Digitalizace Langweilova modelu Prahy*, který by měl být ukončen v roce 2009. Ve spolupráci s renomovanými nakladatelstvími jsme vydali reprezentativní publikace k výstavám ze sbírek našeho muzea. Intenzivně pokračovala odborná práce se sbírkami historickými i archeologickými – jejich katalogizace, odborné ošetření i inventarizace.

Celkově mohu konstatovat, že Muzeum hlavního města Prahy se v roce 2008 snažilo přispět svým dílem k pozitivní prezentaci našeho hlavního města nejen vůči Pražanům, ale i vůči jeho tuzemským a zahraničním návštěvníkům.

PhDr. Zuzana Strnadová, ředitelka muzea

Model Müllerovy vily



## OBJEKTY MUZEA HLAVNÍHO MĚSTA PRAHY

Muzeum užívalo v roce 2008 ke své činnosti sedm objektů. Depozitář Buštěhrad – Bouchalka mělo muzeum pronajatý od organizace SEZAM (organizace MHMP). Ostatní objekty byly jako majetek hlavního města Prahy svěřeny do péče Muzeu hlavního města Prahy. V případě objektu Kožná muzeum spravuje většinový podíl této nemovitosti (153/270).

Na objektech byly z prostředků údržby v rámci neinvestičního příspěvku zajišťovány veškeré pravidelné práce a služby podle příslušných platných dodavatelských smluv. Nad tento rámec se realizovaly práce v rámci investičních akcí na třech objektech, a to hlavní budově, Stodůlkách a Vojtěchově.

### 1. Objekt Kožná – ředitelství, Kožná 1/475, Praha 1

Objekt je využíván jako sídlo ředitelství, jsou zde umístěna odborná pracoviště: oddělení historických sbírek, oddělení archeologických sbírek, ekonomicko-provozní oddělení a oddělení prezentace a zčásti jsou zde ještě depozitáře sbírek. Je zde také knihovna, která je k prezenčnímu studiu využívána i veřejností.

### 2. Hlavní budova Na Poříčí 1554/52, Praha 8

V budově jsou v pěti sálech instalovány stálé expozice muzea, pro výstavy jsou využívány tři sály. Přednáškový sál je používán zejména pro vlastní kulturně-výchovné akce. Malý sál v suterénu budovy je využíván především pro programy pro děti a mládež a také pro menší výstavy.

V rámci rozsáhlé investiční akce „Rekonstrukce a dostavba hlavní budovy“ byla v roce 2008 projednána památkovou radou Národního památkového ústavu objemová studie nové budovy, která by měla být postavena po změně územního plánu v prostoru parku před současnou historickou budovou. Byla také zahájena příprava soutěže na architekta rekonstrukce historické budovy a stavbu nové budovy.

### 3. Areál Stodůlky, Pod Viaduktem 571, Praha 13

V areálu jsou umístěna pracoviště odborných oddělení – historických sbírek, archeologických sbírek a vnitřních

služeb a zároveň je to největší depozitární objekt muzea pro uložení sbírek historických i archeologických.

Rychlým tempem pokračovala v tomto areálu výstavba budovy „E“, určené pro nejcitlivější historické sbírky muzea. V rámci této investiční akce byly v nové budově provedeny rozvody všech sítí včetně topení a klimatizace, vnitřní úpravy kancelářských prostor, všechny vnitřní omítky, dále obklady a dlažby. Fasáda byla obložena cetris deskami a byly zahájeny práce na vnitřním vybavení jednotlivých depozitářů.

### 4. Müllerova vila, Nad Hradním vodojemem 14, Praha 6

Müllerova vila, dílo významného architekta Adolfa Loose, je národní kulturní památkou, jejíž náročná památková obnova do původní podoby z počátku třicátých let 20. století byla dokončena v roce 2000. Je považována za jednu z nejvýznamnějších památek moderní architektury vůbec. Objekt vyžaduje neustálou péči a ochranu, a to na zvýšené památkové úrovni, včetně zahrady.

### 5. Výtoň – bývalá Podskalská celnice, Rašínovo nábřeží 412, Praha 2

Objekt je především muzeem, v prvním patře je umístěna stálá expozice voroplavby, pražské paroplavby a zaniklého Podskalí. V přízemí objektu je restaurace (zrealizována muzeem při rekonstrukci dokončené v roce 2003), kterou muzeum pronajímá.

### 6. Vojtěchov – bývalý mlýn, Netvořice 74, okr. Benešov

Objekt je ryze depozitární, hlavní město Praha jej pro potřeby muzea koupilo v roce 2002.

V roce 2008 byla dokončena projektová dokumentace dostavby budov v tomto areálu a byla realizována soutěž na generálního dodavatele stavby. V první etapě vlastní výstavby byla v druhém pololetí roku postavena nová hala na velkorozměrné předměty ze sbírky plastiky a sbírku kamenných fragmentů.

### 7. Buštěhrad – Bouchalka

V areálu patřícím organizaci SEZAM má muzeum pronajatou část jednoho objektu – velké haly, a to na dočasné uložení sbírkových předmětů.

Výstava Pražské kavárny a jejich svět



## SBÍRKY A ODBORNÁ ČINNOST

V roce 2008 pokračovaly práce na optimalizaci podmínek uložení sbírek a jejich zpracování. V průběhu probíhaly v obou sbírkových odděleních inventarizace, byla dokončena inventarizace plastiky a pokračovala inventarizace tisků a archeologických předmětů.

| <b>Sbírkový</b> | <b>Počet fyzicky zkontrolovaných sbírkových předmětů</b> |
|-----------------|--|
| Archeologické   | 18 000 ks  |
| Historické      | 20 000 ks  |

V průběhu roku 2008 pokračovaly práce s databázemi DEMUS a „Vanický“. Dále probíhaly inventarizace obou sbírek; archeologické sbírky byly inventarizovány podle číselných řad, v historických sbírkách byly inventarizovány sbírky tisků a grafiky.

V roce 2008 probíhalo odborné zpracování historických sbírek: stavebních a architektonických prvků, mincí a medailí, jehož výstupy v podobě instalace studijního depozitáře stavebních a architektonických prvků a dvou výstav jsou plánovány na léta 2009–2010. Zvláštní pozornost byla věnována projektu Studijního depozitáře stavebních a architektonických prvků v nově budovaném objektu muzea ve Stodůlkách.

V polovině roku bylo na základě rozhodnutí magistrátu zřízeno pracoviště tradiční lidové kultury, jehož hlavním úkolem je mapovat historii okrajových částí hlavního města Prahy a v současné době se hlavně soustředit na plnění úkolů vyplývajících z Koncepce účinnější péče o tradiční lidovou kulturu v České republice. Činnost tohoto pracoviště zajišťuje nadále jeden pracovník.

V průběhu roku pokračovaly i běžné konzervátorské a restaurátorské práce v obou odborných odděleních i v objektu Müllerova vila, kde byly standardně konstatovány největší obtíže při udržování klimatu odpovídajícího potřebám historického zařízení. V roce 2008 bylo v muzejních konzervátorských dílnách odborně ošetřeno a zkonzervováno více než 5 500 ks předmětů z historických sbírek, bylo zrekonstruováno 58 archeologických nádob a zkonzervováno 65 beden archeologického materiálu. Externě byly restaurovány 64 předměty uměleckého nebo umělecko-historického charakteru.

Tradičně se konzervátorské pracoviště věnovalo přípravě sbírkových předmětů pro muzejní výstavy. V rámci zpracování archeologických výzkumů probíhalo v restaurátorských laboratořích i konzervování archeologických keramických nálezů a rekonstrukce keramických objektů, zejména nádob. Zvláštní pozornost byla věnována restaurování sklenic z nalezených hrobů z doby stěhování národů. Pokračovalo i konzervování archeologických kovových předmětů ze starých nálezů a došlo také k ošetření starých archeologických nálezů uložených v depozitáři ve Vojtěchově před jejich uložením do nově rekonstruovaných depozitářů.

## **Přirůstky – historie**

### **Akviziční činnost**

V roce 2008 proběhly dvě nákupní komise,  
na nichž byly zakoupeny předměty za 600 000 Kč.



|         | Označení předmětu   | Ks               | Způsob nabytí            |
|---------|---|------------------|--------------------------|
| 1/2008  | Soubor tisků – programy, cedule, propag. materiál atd.                        | 497              | vlastní sběr prac. muzea |
| 2/2008  | Tisky – různé – plakáty, pořádky, programy, plány, noviny atd.                | 59               | stará zásoba             |
| 3/2008  | Fotografie  | 34               | dar                      |
| 4/2008  | Filmy v kovových krabicích  | 5                | stará zásoba             |
| 5/2008  | 1) Stučky<br>2) Vyšíváné kousky textilu<br>3) Prádlo a ubrousky<br>4) Čepička | x<br>x<br>x<br>1 | stará zásoba             |
| 6/2008  | Textilní relikviář  | 2                | stará zásoba             |
| 7/2008  | Alba – „Naše hlavy“, „České divadlo“  | 2                | stará zásoba             |
| 8/2008  | 1) Tisky – soubor<br>2) Soubor – štětce, násady, barvy, hladítko              | 1<br>1           | stará zásoba             |
| 9/2008  | Tisky – soubor  | 1                | stará zásoba             |
| 10/2008 | Tisky – soubor  | 1                | stará zásoba             |
| 11/2008 | Tisky – soubor  | 1                | stará zásoba             |
| 12/2008 | Tisky – soubor  | 1                | stará zásoba             |
| 13/2008 | Tisky – soubor  | 1                | stará zásoba             |
| 14/2008 | Tisky – soubor  | 1                | stará zásoba             |
| 15/2008 | Tisky – soubor  | 1                | stará zásoba             |
| 16/2008 | Tisky – soubor  | 1                | stará zásoba             |
| 17/2008 | Látkové knoflíky a podobný materiál – soubor                                  | 1                | stará zásoba             |
| 18/2008 | Tisky – soubor  | 1                | stará zásoba             |
| 19/2008 | Soubor různých kovových předmětů a klíčů                                      | 1                | stará zásoba             |
| 20/2008 | Kovový hřeben ke korouhvi   | 1                | stará zásoba             |
| 21/2008 | Kovový nástroj neznámého určení   | 1                | stará zásoba             |
| 22/2008 | Soubor soch a fragmentů   | 18               | dar                      |
| 23/2008 | Tisk – programy z let 1938–1945   | 117              | stará zásoba             |
| 24/2008 | Zámek dveřní se 4 západkami   | 1                | stará zásoba             |

|         |   |                           |              |
|---------|---|---------------------------|--------------|
| 25/2008 | 1) Šach a dáma v krabici<br>2) Šachové a dominové figurky<br>3) Hrací kostky<br>4) Dáma malá (kostky)<br>5) Dáma velká (kostky)                         | 1<br>120<br>4<br>13<br>24 | dar          |
| 26/2008 | Mince   | 15                        | koupeno      |
| 27/2008 | Plechová krabička – československá tabáková režie   | 1                         | stará zásoba |
| 28/2008 | Papírová krabička od kávy – Brazilka  | 1                         | stará zásoba |
| 29/2008 | Papírové panó s plánem – Praha, Staré Město   | 1                         | dar          |
| 30/2008 | Foto – soubor – E. F. Burian, pražské motivy  | 1                         | dar          |
| 31/2008 | Soubor tisků s divadelní a společenskou tematikou   | 1                         | dar          |
| 32/2008 | Soubor pohlednic – Praha, Malá Strana   | 1                         | dar          |
| 33/2008 | Pohlednice s tematikou staré Vltavy   | 4                         | dar          |
| 34/2008 | Zlomky – soubor   | 1                         | stará zásoba |
| 35/2008 | Medaile   | 18                        | koupeno      |
| 36/2008 | Obrázková bible   | 1                         | stará zásoba |
| 37/2008 | 1) Džezva<br>2) Plechovka   | 1<br>1                    | koupeno      |
| 38/2008 | Ocelové žebro vltavské pramice  | 1                         | dar          |
| 39/2008 | Anonym – Podskalí 1927 – kresba   | 1                         | dar          |
| 40/2008 | 1) Novotisky historických pohlednic Prahy 8<br>2) Pohlednice Prahy 8<br>3) Pohlednice Prahy 8<br>4) Pohlednice Prahy 8 – povodně<br>5) Kalendář Prahy 8 | 4<br>12<br>6<br>6<br>1    | dar          |
| 41/2008 | Pohlednice – Krč, Uhříněves, Meisl  | 3                         | koupeno      |
| 42/2008 | 1) Pohlednice<br>2) Korespondenční lístek   | 2<br>1                    | koupeno      |
| 43/2008 | Fotopohlednice – portréty   | 3                         | koupeno      |
| 44/2008 | Pohlednice  | 2                         | koupeno      |

|         |   |                       |                          |
|---------|---|-----------------------|--------------------------|
| 45/2008 | Pohlednice  | 4                     | koupeno                  |
| 46/2008 | Kabinetka   | 1                     | koupeno                  |
| 47/2008 | Pohlednice Prahy  | 3                     | koupeno                  |
| 48/2008 | Pohlednice – okrajové části Prahy   | 26                    | koupeno                  |
| 49/2008 | Pečetidlo města Smíchova  | 1                     | stará zásoba             |
| 50/2008 | Perníkové formy   | 3                     | stará zásoba             |
| 51/2008 | Houslový smyčec   | 2                     | stará zásoba             |
| 52/2008 | Model kamenných houslí  | 1                     | dar                      |
| 53/2008 | Čestné uznání J. Červenému  | 1                     | koupeno                  |
| 54/2008 | 1) Leták<br>2) Menu   | 3<br>1                | koupeno                  |
| 55/2008 | Konvolut tisků a rukopisů pro ND  | 45                    | koupeno                  |
| 56/2008 | 1) Dámský kostým<br>2) Pláštěnka (H. Podolská)  | 1<br>1                | koupeno                  |
| 57/2008 | 1) Dámské oděvy (Styl)<br>2) Vysavač (Elektrolux)<br>3) El. vířivka<br>4) Šicí stroj<br>5) Koupelnová skříňka<br>6) Drobné vybavení domácnosti – soubor | 5<br>1<br>1<br>1<br>1 | dar                      |
| 58/2008 | Litografie dle dagerotypie – Mše na Koňském trhu  | 1                     | koupeno                  |
| 59/2008 | Konvolut příležitostných tisků  | 95                    | koupeno                  |
| 60/2008 | Tisky<br>1) Nabídka kyčelního kloubu<br>2) Nabídka kolenních náhrad<br>3) Cedule na prodej karet  | 1<br>1<br>1           | vlastní sběr prac. muzea |
| 61/2008 | Soubor různých předmětů – Městská policie Praha   | 8                     | dar                      |
| 62/2008 | Krejčary – 20krejcar, 3krejcar, 6krejcar  | 6                     | koupeno                  |
| 63/2008 | Dvoukřídle dveře (z Nuslí)  | 1                     | dar                      |
| 64/2008 | Hrací válce (Traviata, bez označení)  | 2                     | stará zásoba             |

|         |   |             |              |
|---------|---|-------------|--------------|
| 65/2008 | Fragmenty – části plechových nástrojů   | 23          | stará zásoba |
| 66/2008 | 1) Pamětní kniha<br>2) Pozůstalost posl. Svěceného  | 1<br>x      | dar          |
| 67/2008 | Digitální fota továrny Walter v Jinonicích  | 2 181       | koupeno      |
| 68/2008 | Fota – různé – Holešovice, Troja, Zátory, Stromovka   | 93          | koupeno      |
| 69/2008 | Plány plavidel – parníky, motorové čluny, kalová loď atd.   | 32          | koupeno      |
| 70/2008 | Televizor Tesla 4002 A  | 1           | koupeno      |
| 71/2008 | Reklamní zrcadlo – fa Schulz Platnéřská 90, Praha 1   | 1           | koupeno      |
| 72/2008 | Dig. fota – tramvaje Královka, tunel Troja, Letná atd.  | 26          | koupeno      |
| 73/2008 | Vázaná kniha – seznam novostaveb plavidel fy Ruston, Škoda atd.   | 1           | koupeno      |
| 74/2008 | Fotografie – ak. mal. Anna Sequensová 1913  | 188         | koupeno      |
| 75/2008 | Fotografie – Malostranský hřbitov, Praha – žánr   | 19          | koupeno      |
| 76/2008 | Fotografie z jeřábů a střech + skeny  | 28          | koupeno      |
| 77/2008 | Fotografie – továrna Walter 2003–2008 a skeny na CD   | 60          | koupeno      |
| 78/2008 | Fotografie současné Prahy a soubory JPG na CD   | 128         | koupeno      |
| 79/2008 | Foto – Rohanský ostrov<br>Foto – Václavské náměstí<br>Foto – Galerie Fénix  | 3<br>2<br>2 | koupeno      |
| 80/2008 | VI. Pleiner – Čínský pavilon, olej, plátno  | 1           | koupeno      |
| 81/2008 | F. X. Jakel – Rotunda sv. Longina akvarel, papír  | 1           | koupeno      |
| 82/2008 | 1) Ocelové okno<br>2) Jednokřídlé dveře   | 1<br>1      | dar          |
| 83/2008 | 1) Negativy (film a sklo) – interiér arciděkanství na Smíchově<br>2) Negativy (film) – pomník sedláků u Chlumce (ateliér J. Obrovského) | 63<br>3     | stará zásoba |
| 84/2008 | Pohlednice – pražské motivy   | 101         | dar          |
| 85/2008 | Tisky – vstupenky, pozvánka   | 3           | dar          |
| 86/2008 | Skleněné fotografické desky – Svatováclavská kaple  | 6           | stará zásoba |
| 87/2008 | Medaile   | 31          | koupeno      |
| 88/2008 | Odznaky z období 1. republiky   | 4           | dar          |
| 89/2008 | Relikviář z červeného řez. skla – sklo, kov   | 1           | stará zásoba |
| 90/2008 | Mince   | 2           | koupeno      |

|          |  |             |                          |
|----------|--|-------------|--------------------------|
| 91/2008  | Negativy – kinofilm (z části poškozené)  | 99          | stará zásoba             |
| 92/2008  | Medaile – výstava 1936   | 1           | stará zásoba             |
| 93/2008  | 1) Kachel pálený<br>2) Zlomky pálené   | 2<br>28     | stará zásoba             |
| 94/2008  | Plakety  | 3           | dar                      |
| 95/2008  | Palička k hmoždíři   | 1           | stará zásoba             |
| 96/2008  | Zámek železný visací   | 1           | stará zásoba             |
| 97/2008  | Soubor tisků z let 2005–2007   | 72          | vlastní sběr prac. muzea |
| 98/2008  | Litínový reliéf – Poslední večeře Páně – pol. 19. stol.  | 1           | dar                      |
| 99/2008  | Černobílá fota – pražské portály   | 51          | koupeno                  |
| 100/2008 | Brožura – Usnesení ČSOS  | 1           | koupeno                  |
| 101/2008 | 1) Digitální foto – Lihovar Smíchov<br>2) Digitální foto – Tunel Malovanka, bezdomovci           | 24<br>38    | koupeno                  |
| 102/2008 | Stanislav Feikl – Nerudova ulice akvarel, karton   | 1           | koupeno                  |
| 103/2008 | Jaroslav Šetelík – Malá Strana, akvarel, papír   | 1           | koupeno                  |
| 104/2008 | Karel Hodr – Kampa, olej, plátno   | 1           | koupeno                  |
| 105/2008 | Vladimír Pukl – Čertovka, dřevoryt, papír  | 1           | koupeno                  |
| 106/2008 | Karel Souček – Pražské Kotce, olej, plátno   | 1           | koupeno                  |
| 107/2008 | Digitální fota – Cukrovar v Modřanech  | 331         | koupeno                  |
| 108/2008 | Fotografie a pohlednice  | 50          | koupeno                  |
| 109/2008 | Tisky – katalog, sáček, menu, korespondenční lístek  | 6           | koupeno                  |
| 110/2008 | Plechová krabice   | 1           | koupeno                  |
| 111/2008 | 1) Fotopohlednice Prahy<br>2) Negativy Prahy   | 13<br>19    | koupeno                  |
| 112/2008 | Skleněné diapositivы reklamní – Ultraphin, Esta atd.   | 12          | koupeno                  |
| 113/2008 | Drobné tisky – plakát, ceník, sáček, letáky atd.   | 11          | koupeno                  |
| 114/2008 | 1) Fotografie – přívoz<br>2) Skleněný negativ – Restaurace U myslivce<br>3) Fotopohlednice Prahy | 1<br>1<br>5 | koupeno                  |
| 115/2008 | Medaile  | 6           | koupeno                  |
| 116/2008 | Sáček od kávy – Dobré káfičko, vid’?   | 1           | dar                      |

## ARCHEOLOGICKÉ VÝZKUMY V ROCE 2008

V roce 2008 oddělení archeologických sbírek provádělo záchranné archeologické výzkumy kapacitou jednoho terénního archeologa. Celkem bylo provedeno **patnáct zásahů** při stavbách kolektorů, stavbách a rekonstrukcích komunikací a inženýrských sítí, historických objektů i nových bytových domů. **Dvanáct akcí** z celkového počtu proběhlo při přestavbách a rekonstrukcích v památkové rezervaci v centru města, **další tři** v ochranném pásmu této rezervace.

Většina záchranných archeologických výzkumů s pozitivním výsledkem proběhla v historickém centru města. Větší počet výzkumů byl z důvodu původně neplánovaného zastavení staveb přerušen.

Celoročně probíhalo zpracování výsledků provedených záchranných archeologických výzkumů a bylo vyhotoveno **sedm náleзовých zpráv** většího i menšího rozsahu.

### Přehled záchranných archeologických výzkumů za rok 2008:

#### PRAHA 1 – NOVÉ MĚSTO

##### Jindřišská ulice ppč. 2329, před čp. 889/II

Při nepatrném rozšíření původní vyzdžené šachty pro průchod trafostanice v chodníku (kóta 195,86 m n. m.) do suterénu čp. 889/II bylo dokumentováno na třech řezech **historické komunikační souvrství** Jindřišské ulice, které ve spodní partii nadloží obsahovalo i uloženy odpadkového původu. V úseku nad hrubým písčitým podložím (na kótě 193,70 m n. m.) bez půdního typu a svrchní komunikační ztvrdlou povrchovou krustou a nad ní ležícím bahnitým sedimentem se nacházel komunikační horizont (kóta cca 193,86 m n. m.), tvořený ulehlým až tvrdým pískem probarveným drobkou a skvrnami mazanice, dřeva a uhlíků. Zhutnělý terén doprovázely ztvrdlé, oxidy železa rezavě zbarvené hrudky písku, svědčící o udržování a zpevňování komunikace vhodným odpadovým materiálem také z výrobní aktivity. Hloubka sondy dovolila zjistit i svrchní polohu štěrkopísků terasy na kótě cca 193,30 m n. m.

##### Politických vězňů čp. 1272

Záchranný výzkum při prohlubování suterénů zjistil **relikty zdiva starší novověké zástavby** a dokumentoval geomorfologické poměry na lokalitě. Výzkum bude pokračovat plošným odkryvem a dokumentací zahloubených archeologických objektů.

##### Václavské nám. čp. 841

Po demolici bývalého obchodního domu Diamant proběhla první etapa záchranného výzkumu při úpravě dna stavební jámy. V nepodsklepené zadní části parcely byly **zachyceny doklady novověké zástavby** a na dně stavební jámy byla objevena **torza studní**. Výzkum byl z důvodu přerušeni stavby zastaven.

##### Václavské nám. čp. 834

Při 1. etapě záchranného výzkumu v průběhu odtěžování suterénu demolovaného objektu byly při preparaci plochy objeveny **pozůstatky středověkých a novověkých hospodářských a sanitárních zařízení**, jako jsou dna odpadních jam a jímek. Dále byla dokumentována **část studny z 19. století**.

##### Václavské nám. – Kolektor B

Při výstavbě nové trasy kolektoru proběhl záchranný výzkum při odstraňování recentních navážek do hloubky a v interiéru šachty. Výzkum odkryl **historické odpadkové souvrství** o mocnosti 1 m nad podložím.

##### Václavské nám. – Kolektor C

V průběhu roku 2008 proběhl záchranný archeologický výzkum při několika etapách akce „Oprava kolektoru Václavské náměstí C“. Na počátku roku 2008 probíhal formou kontrolního dohledu archeologický výzkum při ražbě tunelového propojení mezi šachtami Š51 (před čp. 774/II) a Š49 (před čp. 841/II). Při ražbě byly souvisle dokumentovány **nadložní uloženy odpadkového původu**

**a terasové pokryvné útvary** na podélných stěnách tunelu. V pravidelných úsecích po cca 1 m byly dokumentovány řezy v čelbě tunelu s vrcholnicí cca 0,5–1,0 m nad úrovní podloží a patou 1,5–2,0 m v hloubce podloží. V místě šachty Š51 je podloží na kótě cca 193,60 m n. m. a v šachtě Š49 na kótě cca 193,42 m n. m. Povrch písčitých štěrků terasy vystupuje až na kótu cca 193,00 m n. m. Z hlediska dlouhodobého studia geomorfologických podmínek této části historického jádra Prahy je zásadním poznatkem i jedno negativní zjištění, a to, že vodoteč v ose náměstí – uprostřed dolní části Václavského náměstí na straně u Můstku, alespoň v úseku mezi šachtou Š51 a Š49 – neprochází.

Výzkum dále odkryl **souvrství veřejného prostranství** – úrovně odpadků a štětu, datované od 2. poloviny 14. století. Při výzkumu v ploše interiéru šachty V2 před čp. 784 byla dále zachycena **část odpadní jámy** a v zachované části antropogenních terénů byla v podloží zachycena **jedna zachovaná vyjetá kolej od kola vozu**.

#### V Tůních čp. 1625

V souvislosti s rekonstrukcí objektu byl proveden zjišťovací výzkum, který zachytil ve statických sondách v 1. podzemním podlaží pozůstatky **raně středověkého osídlení** této velmi exponované lokality. Pod podlahami jsou zachovány bahnitě sedimenty stojatých vod s nálezy keramiky a botanických zbytků, které dokládají existenci jednoho ze tří rybníků v této lokalitě. Výzkum bude pokračovat plošným odkryvem.

#### PRAHA 1 – STARÉ MĚSTO

##### Celetná čp. 587

Záchranný archeologický výzkum při obnově vzduchotechniky v kolektoru „Centrum-Královská cesta“ proběhl v suterénech a ve dvoře objektu Městského soudu. V jeho sklepech byly odkryty **barokní dlažby**, ve dvoře po odstranění recentních zásahů inženýrských sítí bylo zachyceno **vrcholně středověké sídlištní souvrství**.

##### Celetná čp. 589

V domě čp. 589 v Celetné ulici byla při rekonstrukci suterénů objevena **studna středověkého původu**. Odkrytá horní část studny byla začištěna a polohopisně zdokumentována bez dalšího vybírání výplně, okraj studny by měl být dle vyjádření stavebníka zakomponován do interiéru nově vybudovaného restauračního zařízení.

#### Malé náměstí čp. 3–8/6–10

Záchranný výzkum při sanaci radničních sklepů dokončil dokumentaci v předchozím roce **odhalené studny** a pokračoval kontrolním dohledem při další úpravě suterénů a podlah. V souvislosti s přerušením stavby byl výzkum zastaven.

#### PRAHA 3 – ŽIŽKOV

##### Pražáčka – bytový dům Na Krejčárku

Zjišťovací výzkum před stavbou bytového domu zachytil na jeho místě **recentní navážkové souvrství** s recentními zásahy do podloží. Výzkum bude pokračovat plošným odkryvem v roce 2009.

#### PRAHA 8 – KARLÍN

##### Florenc – Nová odbavovací hala ÚAN ČSAD

Záchranný výzkum proběhl při budování základů nové haly. Byly odkryty mj. **neznámé spojovací podzemní prostory** s nádražím ČD, které nebyly zachyceny na plánech. V liniových výkopech inženýrských sítí byly zjištěny pouze recentní navážky.

##### Pobřežní – 1. pluku ppč. 212

Zjišťovací sondáž při demolici objektu garáží a dílen před výstavbou polyfunkčního domu zachytila v základové partii **doklady předregulační zástavby a původního průběhu ramena Vltavy**. Výzkum byl přerušen.

## Přirůstky – archeologie

Archeologická sbírka Muzea hlavního města Prahy  
Archeologické sbírky byly obohaceny zejména o výzkumy  
získané výzkumnou činností firmy Labrys.

| Místo nálezu  | Způsob nabytí                 |
|---|-------------------------------|
| Praha Záběhlice – pole                                      | dar 2008                      |
| Praha Nové Město, Václavské nám. čp. 783/II, sonda ve dvoře | vlastní výzkum 1992           |
| Praha Troja, Povltavská ul.                                 | předáno                       |
| Praha Stodůlky, Jáchymovská, BD Central Group               | předáno                       |
| Praha 9, Kejšův mlýn  | předáno                       |
| Praha Jinonice, Butovická ul., RD Bílkovi                   | předáno                       |
| Praha Hloubětín, Zahrady nad Rokytkou                       | předáno                       |
| Praha Jinonice, Butovická ul., RD Duškovi                   |                               |
| Praha Řeporyje, Zadní Kopanina, SV od intravilánu obce      | předáno                       |
| Praha ?   | pozůstalost po dr. Kovářikovi |
| Praha Nové Město, Václavské nám. ppč. 2306, před čp. 841/II | vlastní výzkum 2008           |
| Praha Nové Město, Václavské nám. ppč. 2306, před čp. 774/II | vlastní výzkum 2008           |
| Praha Nové Město, Václavské nám. ppč. 2306, před čp. 788/II | vlastní výzkum 2008           |
| Praha Ruzyně, BPK   | předáno                       |
| Praha Stodůlky, Petržilkova                                 | předáno                       |
| Praha Sedlec, Sedlecký zámek                                | předáno                       |
| Praha Ruzyně, Ztracená ul.                                  | předáno                       |
| Praha Dolní Chabry, Žďárská ul.                             | předáno                       |
| Praha Zličín, Hrozenkovská ul.                              | předáno                       |
| Praha Ruzyně, Pod Karlovarskou silnicí                      | předáno                       |
| Praha Stodůlky, rezidence Dalejská                          | předáno                       |



## Označení předmětu

## Množství

|  |                                   |
|--|-----------------------------------|
| KA ŠI  | 1 ks                              |
| Ke, bronz, sklo  | 4 sáčky                           |
| Ke, sklo, kov, mince, mazanice   | 14 sáčků                          |
| Ke, kameny, kov. náramek   | 5 sáčků                           |
| Ke, železo, uhlíky, mazanice   | 4 bedny                           |
| Ke, kameny, uhlíky, mazanice, kosti zvířecí, dehet                       | 2 bedny                           |
| Ke, mazanice, sklo   | 1 bedna                           |
| Ke, mazanice, kosti zvířecí, uhlíky, nádoby, kosti lidské                | 2 bedny a 75 sáčků lidských kostí |
| Bz náramek   | 1 zlomek                          |
| textil, kov, mosaz, železo, olovo, kámen                                 | 8 sáčků                           |
| Ke   | 1 bedna                           |
| Ke   | 1 bedna                           |
| Ke   | 1 bedna                           |
| Ke, kosti lidské, kosti zvířecí, struska, uhlíky, mazanice, kameny, kovy | 26 beden                          |
| Ke, kosti lidské, kosti zvířecí, kameny, fosfát, Ka industrie            | 36 sáčků                          |
| Ke, kameny, KA ŠI, kosti, sklo   | 1 bedna                           |
| Ke, kosti, kameny, mazanice, struska, železo                             | 41 beden                          |
| Ke, kosti lidské, kameny, Bz záušnice, Ke nádoba                         | 7 sáčků                           |
| Ke, kosti zvířecí, kosti lidské, mazanice, kameny, uhlíky                | 6 beden                           |
| Ke, kosti, struska, mazanice   | 11 sáčků                          |
| Ke, sklo   | 2 sáčky                           |

|  |                |
|--|----------------|
| Praha Ruzyně, ul. Karlovarská, KKRO Na Jivínách        | předáno        |
| Praha Bubeneč, ul. Zikmunda Wintra 12, „Bubeneč lofts“ | předáno        |
| Praha Karlín, ul. Sluncové, BD „Sluneční věž“          | předáno        |
| Praha Řeporyje, Ve Výhledu, ppč. 1532/88               | předáno        |
| Praha Kbely, ul. Žacléřská, ppč. 1187                  | předáno        |
| Praha Čimice, ul. Libčická 12, ppč. 383                | předáno        |
| Praha Troja, ul. Trojská, ppč. 80/1                    | předáno        |
| Praha Čakovice, ul. U Červeného Mlýnku, ppč. 1403      | předáno        |
| Praha Troja, ul. Na Dlážďence, ppč. 610                | předáno        |
| Praha Ruzyně, ul. Karlovarská                          | předáno        |
| Praha Kyje, Jámská ul.                                 | předáno        |
| neznámé naleziště                                      | stará zásoba   |
| Praha, Řeporyje Závětina                               | předáno        |
| Praha, Jinonice, Stodůlecká před domem čp. 27/271      | předáno        |
| Praha, Karlovarská, rozšíření komunikace               | předáno        |
| Praha 5, Jinonice, Na Vidouli, Botanika                | předáno        |
| Praha, Ruzyně, Drnovská, kanalizace                    | předáno        |
| Praha, Nové Město, Václavské nám. čp. 834              | vlastní výzkum |
| Praha, Nové Město, Václavské nám. před čp. 831         | vlastní výzkum |
| Praha, Ruzyně, Karlovarská ul., rozšíření – vodovod    | předáno        |

|                                  |           |
|----------------------------------|-----------|
| Ke                               | 2 sáčky   |
| Ke, kosti, mazanice, kov         | 12 sáčků  |
| Ke, struska                      | 1 sáček   |
| Ke                               | 1 sáček   |
| Ke                               | 1 sáček   |
| Ke                               | 1 sáček   |
| Ke                               | 1 sáček   |
| Ke                               | 1 sáček   |
| Ke                               | 1 sáček   |
| Ke                               | 1 sáček   |
| Ke, sklo, struska, železo, kámen | 18 sáčků  |
| Ke nádoba                        | 1 ks      |
| bronzy                           | 2 ks      |
| Ke, kosti zvířecí                | 1 bedna   |
| Ke                               | 1 ks      |
| Ke                               | 4 sáčky   |
| Ke, struska, mazanice            | 30 sáčků  |
| Ke                               | 2 bedny   |
| Ke                               | 0,5 bedny |
| Ke, kosti, mazanice, kameny      | 22 sáčků  |



## KNIHOVNA MUZEA HLAVNÍHO MĚSTA PRAHY

V roce 2008 se knihovního fond muzea rozšířil o nově vydaná pragensia a některé starší výtisky zakoupené v antikvariátech a obdobných prodejkách. Na nákup sbírek bylo vyčleněno 100 000 Kč. Do odborné knihovny muzea přibylo nákupem, dary a výměnou celkem 1367 nových titulů.

### Odborná činnost

Zvýšená pozornost byla nadále věnována odborné stránce správy sbírek. V historickém oddělení se standardně větší důraz kladl na vytváření sbírkového programu smysluplné dokumentace současnosti a pamatovatelné minulosti. Nadále se prohloubila i činnost nově založeného Dokumentačního centra pražského Podskalí, voroplavby a paroplavby na Vltavě.

Kurátoři z odborných oddělení prezentovali výsledky svých studií na přednáškách v Muzeu hlavního města Prahy i v dalších muzeích a kulturních institucích. Odborní pracovníci se účastnili i několika odborných seminářů.

V roce 2008 vyšla dvě zpožděná čísla sborníku *Historica Pragensia*, a to č. 2/2005 a č. 3/2007. V obou publikacích se z pera muzejních pracovníků objevily články týkající se sbírek MMP (Jan N. Assmann, Tomáš Dvořák, Jan Jungmann, Zdeněk Míka, Pavla Státníková). Některá témata byla zpracována i pro další historická periodika.

Oddělení archeologických sbírek se nadále zaměřovalo na vytvoření podmínek pro nový způsob správy sbírek prostřednictvím archeologů–kurátorů. Došlo k rozvinutí intenzivní spolupráce s firmou Labrys o.p.s., která od muzea převzala některé tradiční archeologické lokality a zároveň došlo i k těsné spolupráci při zajištění a konzervaci archeologických nálezů před jejich uložením do depozitářů Muzea.

Pracovníci oddělení se tradičně zúčastnili některých konferencí: *Veřejná archeologie 5/2008* ve Vilanci u Jihlavy (zde i spoluorganizace), 36. seminář archeologů z muzeí a institucí památkové péče v Chebu, Kolokvium *Archeologické výzkumy v Čechách v roce 2007 v NM Praha*, *Konference Forum archaeologiae post medievalis 3*, Praha, 9. mezinárodní konference *Doba laténská v Čechách, na Moravě a na Slovensku* v Roztokách u Křivokláta, Německý archeologický kongres – *Konference a seminář Německé společnosti pro středověk a novověk o zásobování vodou a vodním režimem ve středověku*, Mannheim, Německo, *Počítačová podpora v archeologii 2008*, Zvíkov, 40. *mezinárodní konference archeologie středověku*, Plzeň a *Konference a semináře uživatelů GIS*. Dále autoři Miloš Hlava, Michal Kostka a Petr Starec publikovali výsledky svých výzkumů v odborném tisku. Miloš Hlava se významně podílel na přípravě projektu *Toulky českou minulostí – Keltové s Českým rozhlasem*.

Z činnosti archeologického oddělení vzešly hmatové výstavy: v Muzeu hlavního města Prahy výstava *Začalo to hrudkou hlíny* a dále putovní výstavy *Šaty dělají' pračlověka* v Muzeu Karlovy Vary a *Šaty dělají' pračlověka /Clothes make the (prehistoric) Man* v Museum of Archaeology v Southamptonu, Velká Británie. Pracovníci archeologického oddělení připravili i vyhledávané programy pro děti: *Škola mladých archeologů*, *Seznamte se s archeologií*, *Oděv našich předků*.

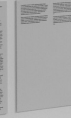
Tradičně se odborných seminářů, zejména na téma restaurování a konzervování kovů a textilu, účastnili i pracovníci konzervátorského pracoviště, zároveň na jejich pracovištích vykonávali praxi studenti středních škol z oboru.

Odborná činnost muzejních pracovníků byla v roce 2008 zhodnocena ve výstavní a publikační činnosti. Na jaře byly zahájeny dvě velmi úspěšné výstavy *Starou Prahou Václava Jansy* a *Pražské kavárny a jejich svět*. K oběma výstavám byly vydány ve spolupráci s nakladatelstvími Studio JB a Paseka i obsáhlé publikace z pera (a fotoaparátu) autorů Pavly Státníkové a Ondřeje Poláka v případě prvním, a Evy Bendové, Tomáše Dvořáka, Dominika Hrodka a Šárky Kořínkové v případě druhém. Na podzim se podařilo vydat ve spolupráci s nakladatelstvím Ostrov i publikaci autora Zdeňka Míky *Zábava a slavnosti staré Prahy*. Vánoční výstava byla připravena z kolekce perníkárských forem ze sbírek Muzea hlavního města Prahy. Po celý rok probíhala intenzivní příprava projektu výstavy *Cesta do hlubin města, Pražská mincovna a Česká medaile 19. století* a byla zahájena příprava projektu *Pražské čtvrti*.

Z činnosti Studijního a dokumentačního centra Müllerovy vily vznikla rozsáhlá a objevná výstava *Adolf Loos – dílo v českých zemích*, k níž byla po celý rok ve spolupráci s nakladatelstvím KANT připravována i rozsáhlá publikace.

pavilon firmy Siemens-Halske v Liberci  
 exhibition pavilion for the firm of Siemens-Halske in Liberec

5 1907-1908: úprava a zařízení bytu Vilema Hirsche v Plzni  
 1907-1908: Design and furniture of the flat of Vilem Hirsch in Pilsen



6 1908: úprava bytu, návrh kuchyně a jídelny, obývací pokoj  
 1908: Update of the flat of Vilem Hirsch in Pilsen

7 1908: úprava bytu, návrh kuchyně a jídelny, obývací pokoj  
 1908: Update of the flat of Vilem Hirsch in Pilsen

8 1908: úprava bytu, návrh kuchyně a jídelny, obývací pokoj  
 1908: Update of the flat of Vilem Hirsch in Pilsen





Výstava Adolf Loos – dílo v českých zemích

## BADATELSKÁ ČINNOST A SBÍRKY STUDIJNÍHO A DOKUMENTAČNÍHO CENTRA V MÜLLEROVĚ VILE

V roce 2008 probíhala akviziční a dokumentační činnost Studijního centra A. Loose v Müllerově vile (zahájena od roku 2002), soustředěná především na **průzkum díla architekta Adolfa Loose v českých zemích**.

Za tímto účelem byly během zmíněného období prozkoumány kurátorkou MV ve spolupráci s americkou badatelkou Leslie Van Duzer a PhDr. Dagmar Černouškovou z Muzea města Brna fondy níže vyjmenovaných institucí:

Albertina archiv, Vídeň  
Archiv města Brna  
Archiv města Plzně  
Archiv hlavního města Prahy  
Brněnské vodárny a kanalizace, a. s. – archiv  
Katastrální úřad pro Jihomoravský kraj, pobočka Brno-venkov se sídlem v Brně, archiv Pozemkové knihy  
Magistrát města Plzně  
Magistrát města Karlovy Vary  
Městský úřad Mariánské Lázně  
Městský úřad Náchod  
Moravský zemský archiv Brno  
Muzeum města Brna  
Muzeum hlavního města Prahy  
Muzeum umění Olomouc  
Národní památkový ústav – územní odborné pracoviště Brno  
Národní památkový ústav – územní odborné pracoviště Plzeň  
Národní památkový ústav – ústřední odborné pracoviště v hlavním městě Praze  
Památník národního písemnictví v Praze  
Správa veřejného statku města Plzně  
Státní okresní archiv Brno-venkov se sídlem v Rajhradě  
Státní okresní archiv v Chebu  
Státní okresní archiv Karlovy Vary  
Státní okresní archiv Náchod  
Státní oblastní archiv v Zámruku  
Státní okresní archiv Žďár nad Sázavou  
Universitátsarchiv Akademie der bildende Künste Wien  
Úřad městské části Praha 5 – odbor výstavby  
Úřad městské části Praha 6 – odbor výstavby  
Úřad městyse Černá Hora  
Úřad městyse Nedvědice  
Úřad městyse Vranov nad Dyjí  
Uměleckoprůmyslové museum v Praze  
Západočeské muzeum v Plzni



Nalezený materiál byl zpracován a prezentován formou výstavy s názvem: *Adolf Loos – dílo v českých zemích* (MMP, září 2008 – duben 2009) a následně zpřístupněn badatelům ve Studijním a dokumentačním centru Adolfa Loose ve vile formou xerokopii, fotografických kopií, přepisů apod.

**V této souvislosti byly v SDC MV založeny následující fondy:**

Fond Zdeňka Kudělky (MMP SDC MV – fond ZK)

Fond Věry Běhalové (MMP SDC MV – fond VB)

Fond dokumentů (MMP SDC MV – fond dokumentů)

**Fond průzkumů památek A. Loose:**

Adolf Loos, Karel Lhota, 1929–1930, Vila Dr. Františka Müllera v Praze, Střešovicích

Stavebně architektonický průzkum se zvláštním zřetelem na typologii a charakteristické detaily domu.

Zpracoval: doc. ing. arch. Petr Urlich a kol. spolupracovníků, Praha 1997

(Průzkum MV, Urlich 1997)

Vila Františka Müllera. Stavebně historický průzkum. Zpracoval Karel Ksandr a kolektiv, Praha 1997

(Průzkum MV, Ksandr, 1997)

Interiér bytu manželů Jana a Jany Brummelových od architekta Adolfa Loose, Plzeň – Husova 58. Průzkum, inventarizace a návrh restaurování. Zpracoval GIRSA AT s.r.o, Ateliér obnovy a konzervace historických staveb,

investor Ing. Michal Brummel, červenec 2001

(Průzkum Brummel, GIRSA, 2001)

Interiér bytu MUDr. Josefa Vogla od architekta Adolfa Loose, Plzeň – Klatovská 12. Průzkum, inventarizace a návrh

restaurování. Zpracoval GIRSA AT s.r.o, Ateliér obnovy a konzervace historických staveb, investor: Magistrát města Plzně, Odbor památkové péče. Praha 9. 11. 2003

(Průzkum Vogl, GIRSA, 2003)

Interiér bytu Hugo Semlera od architekta Adolfa Loose, Plzeň – Klatovská 19. Průzkum, inventarizace a návrh restaurování.

Zpracoval GIRSA AT s.r.o, Ateliér obnovy a konzervace historických staveb, investor: Magistrát města Plzně,

Odbor památkové péče. Praha 9. 12. 2003

(Průzkum Semler, GIRSA, 2003)

Fond přípravné a realizační dokumentace k obnově a restaurování Müllerovy vily v Praze (1997–2000)

(MMP, SDC – fond rekonstrukce)

**Výstava Adolf Loos – dílo v českých zemích bude reprizována:**

říjen 2009 – leden 2010, Casa dell'Architettura ve městě Latina, Itálie

srpen 2010 – září 2010, Muzeum města Brna

## ODDĚLENÍ PREZENTACE

Oddělení prezentace zajišťuje **produkcí výstav včetně doprovodných programů, lektorskou činnost, propagaci muzea, servis pro novináře a komunikaci s veřejností, přípravu marketingových strategií a podílí se také na ediční činnosti muzea.**

V roce 2008 došlo v oddělení k personálním změnám, a to ve funkci vedoucí oddělení, na pozicích produkční (výstavář, kulturní a programový pracovník) a tiskový mluvčí, což je funkce zajišťovaná externím spolupracovníkem muzea. Aktivity oddělení se za rok 2008 zvýšily, a to nejen kvůli čtrnácti uskutečněným výstavním projektům muzea, rostoucímu počtu realizovaných programů, ale také vzhledem ke stále větší potřebě propagace kulturních akcí prostřednictvím médií. Odraz nárůstu činnosti oddělení prezentace je tak možné sledovat i prostřednictvím monitoringu tisku.

### Výstavní činnost

Oddělení prezentace se v roce 2008 podílelo na organizaci celkem čtrnácti expozic, z toho dvanácti v hlavní budově muzea Na Poříčí 52 v Praze 8 a dvou výstav mimo vlastní objekty. Nejúspěšnějším projektem roku z hlediska návštěvnosti byla výstava *Pražské kavárny a jejich svět* s funkční kavárnou ve stylu kaváren třicátých let 20. století, kterou v muzeu po dobu konání výstavy v jednom ze sálů provozovalo Café Louvre.

Pracovníci oddělení zajišťovali také průběžně úpravy a údržbu stálých expozic muzea v hlavní budově a v Podskalské celnici na Výtoni.

## Výstavy Muzea hlavního města Prahy za rok 2008

### a) Výstavy ze sbírek muzea:

#### *Zapomenuté obrazy – Praha 19. století*

Obrazy s motivy Prahy zapomenutých malířů z depozitáře Muzea hlavního města Prahy.

17. 10. 2007 – 27. 1. 2008

#### *Pražské kavárny a jejich svět*

Výstava zaměřená na zlatou éru pražského kavárnenství – konec rakouského mocnářství a první republiku.

12. 3. 2008 – 31. 8. 2008

#### *Starou Prahou Václava Jansy*

Kontrafakční výstava akvarelů Václava Jansy se současnými fotografiemi Ondřeje Poláka.

19. 3. 2008 – 11. 5. 2008

#### *Začalo to hrudkou hlíny*

Haptická archeologická výstava nejen pro nevidomé.

2. 4. 2008 – 11. 5. 2008

#### *Adolf Loos – dílo v českých zemích*

Dílo architekta Adolfa Loose realizované v českých zemích v letech 1903–1933.

1. 10. 2008 – 5. 4. 2009

#### *Historické perníkářské formy*

Vánoční výstava.

26. 11. 2008 – 11. 1. 2009

### b) Stálé expozice muzea:

#### *Vítejte ve středověkém domě – muzeum pro děti*

Interaktivní prostor motivující děti k samostatnému a zábavnému seznámení s dějinami středověku.

Otevřeno 2. 12. 2008

### c) Výstavy připravené ve spolupráci, v hlavní budově muzea:

#### *Medvědi, medvídci... a jejich kamarádi*

Výstava historických hraček.

21. 1. 2007 – 24. 2. 2008

#### *Malujeme po síti*

Mezinárodní výtvarná soutěž pro děti.

16. 6. 2008 – 13. 7. 2008

#### *Jan Mácha (1926–1984). Hledání Prahy*

Grafiky Prahy, zejména Starého města, Malé Strany a Hradčan.

25. 6. 2008 – 21. 9. 2008

#### *Moskevská secese. Doba a styl*

Architektura a životní styl ruské metropole na přelomu 19. a 20. století. V rámci Dnů Moskvy v Praze.

16. 10. 2008 – 16. 11. 2008

#### *Praha letem po sto letech*

Výstava komparativní fotografie.

10. 12. 2008 – 15. 2. 2009

### d) Výstavy připravené ve spolupráci, mimo objekty MMP:

#### *Pražský student. Univerzitní studenti v dějinách Prahy*

Výstava zachycující uzlové momenty dějin pražského vysokoškolského studentstva v období od středověku po současnost. Vznikla ve spolupráci Muzea hlavního města Prahy s Archivem hlavního města Prahy a Univerzitou Karlovou v Praze – Ústavem dějin a Archivem UK.

14. 11. 2008 – 1. 2. 2009, Clam-Gallasův palác v Praze

#### *Šaty dělať' pračlověka*

Hmatová výstava o pravěkém textilu.

11. 4. 2008 – 20. 7. 2008, Velká Británie, Museum of Archeology, Southampton

## Lektorská činnost

Lektorská činnost muzea je od roku 2007 zajišťována dvěma pracovníky oddělení prezentace, kteří připravují pořady pro děti i dospělé po stránce koncepční i organizační. Již tradičně jsou hojně navštěvovány přednášky Akademie volného času, které mají své stálé příznivce mezi seniory. Roste také zájem školních skupin o komentované prohlídky expozic a speciální programy pro děti. V prosinci byl v hlavní budově muzea zprovozněn prostor stálé expozice dětského muzea s názvem *Vítejte ve středověkém domě* koncipované jako samoobslužná herna s interaktivními prvky, který je využíván také pro vzdělávací pořady organizované muzejní pedagožkou.

Za rok 2008 bylo v Muzeu hlavního města Prahy zrealizováno celkem 216 akcí, z toho 137 programů pro děti a mládež a 60 pro seniory.

| Typ programu   | Název  | Počet akcí   |
|--|--|--|
| Programy pro dospělé   | Akademie volného času  | 49   |
|  | Klub přátel muzea  | 5  |
|  | Polozapomenutá řemesla   | 6  |
|  | Multikulturní pořady   | 7  |
| Programy pro skupiny ZŠ / MŠ   | Tajemství družebních měst Prahy  | 16   |
|  | Vytvoř si svoji rodinu aneb Usedněte u jednoho stolu<br>(interaktivní prohlídka renesančních a barokních exponátů) | 23   |
|  | Komentované prohlídky pravěké a středověké expozice  | 26   |
|  | Archeologické programy (Seznamte se s archeologií,<br>Škola mladých archeologů, Oděv našich předků)                | 30   |
|  | Domovní znamení  | 13   |
|  | Řetězové provádění   | 2  |
|  | Město a řeka v pravěku   | 1  |
|  | Jak jsem „ploul“ se strejdou Františkem<br>(Podskalská celnice na Výtoni)  | 19   |
|  | Doprovodné programy k výstavám   | Odborná konference k výstavě Moskevská secese<br>(ve spolupráci se Správou kulturního dědictví Moskvy) |
| Komentovaná prohlídka výstavy Pražské kavárny a jejich svět  |  | 2  |
| Seminář k výstavě Pražské kavárny a jejich svět  |  | 1  |
| Stesk kavárenského povaleče, literárně hudební pořad<br>o kavárnách evropských metropolí (Praha, Paříž, Vídeň)         |  | 3  |
| Komentovaná prohlídka výstavy Adolf Loos – dílo v českých<br>zemích (pro skupiny návštěvníků z řad odborné veřejnosti) |  | 10   |
| Komentovaná prohlídka výstavy Starou Prahou Václava Jansy  |  | 2  |

## Propagační činnost, PR a marketing

Kromě běžné řádkové inzerce v kulturních přehledech, informací na webových stránkách muzea, tištěného měsíčníku muzea, propagace prostřednictvím pozvánek na vernisáže a letáků k výstavám byla ke každé výstavě připravena tisková konference formou komentované prohlídky.

Oddělení prezentace poskytovalo průběžně během roku zástupcům tisku, rozhlasu a televize informace k výstavám, programům, k publikační činnosti muzea i dalším událostem a akcím v hlavní budově muzea, Müllerově vile a Podskalské celnici na Výtoni. Celkem bylo v roce 2008 zrealizováno třináct tiskových konferencí, z každé z nich byly zaznamenány mediální ohlasy.

V létě 2008 se MMP zapojilo do projektu Dopravního podniku hlavního města Prahy, Národního muzea a Národní galerie s názvem *Cool tour linka*. Speciálně vypravená autobusová linka spojila vždy první sobotu v měsíci vybrané objekty zainteresovaných kulturních institucí a akce byla zároveň dobře propagována prostřednictvím letáků či plakátů v prostředcích městské hromadné dopravy a pravidelným hlášením ve všech stanicích metra.

Ke 125. výročí otevření muzea byl podle zadání MMP grafikem Jiřím Sušankou vytvořen nový vizuální styl, který vyřešil dosavadní stylovou nejednotnost při používání loga, grafické stránky dokumentů a tiskovin MMP. Tiskové materiály MMP byly od poloviny roku postupně upravovány podle nového design manuálu.

V souvislosti s touto změnou byly zahájeny také přípravy na změnu vizuální podoby internetových stránek [www.muzeumprahy.cz](http://www.muzeumprahy.cz) – byla zpřehledněna jejich struktura pro snazší vyhledávání informací. V prosinci byly stránky doplněny o virtuální prohlídku stálých expozic v hlavní budově muzea a v Podskalské celnici na Výtoni, a na přelomu roku pak byl web připraven pro změnu grafické podoby (barevnost, písmo, logo).

Oddělení prezentace se podílelo také na organizaci propagačních akcí ke zviditelnění pražských kulturních institucí, jako byla *Pražská muzejní noc*, *Podskalské setkání na Výtoni* a *Dny Prahy 2*. Jen při *Pražské muzejní noci* prošlo Muzeem hlavního města Prahy přibližně devět tisíc návštěvníků.

Muzeum hlavního města Prahy se zúčastnilo i prodejního veletrhu *Svět knihy*, kde byly prezentovány katalogy k výstavám a další publikace vydané MMP.

## Ediční činnost

V roce 2007 vydalo Muzeum hlavního města Prahy tři nové publikace a dva sborníky. Vzhledem k velkému zájmu o knihu Jana Jungmanna *Smíchov – město za Újezdskou branou*, jejíž náklad byl na přelomu roku 2007 a 2008 rozprodán, bylo v roce 2008 dotištěno druhé a třetí vydání této publikace.

### Publikace, sborníky a tiskoviny vydané v roce 2008:

Jan Jungmann, *Smíchov – město za Újezdskou branou*, 2. a 3. vydání

Zdeněk Míka, *Zábava a slavnosti staré Prahy*, vydalo nakladatelství Ostrov ve spolupráci s MMP

Tomáš Dvořák a kol., *Pražské kavárny a jejich svět*, vydalo nakladatelství Paseka ve spolupráci s MMP

Pavla Státníková, *Starou Prahou Václava Jansy*, vydalo Studio JB ve spolupráci s MMP

Sborník *Historica Pragensia*, č. 2 a 3

Reprodukce pěti akvarelů Václava Jansy, vydalo Studio JB ve spolupráci s MMP

Historické fotografie Loosových plzeňských interiérů ve formě pohlednic k výstavě *Adolf Loos – dílo v českých zemích*

### Návštěvnost muzea za rok 2008

Návštěvnost Muzea hlavního města Prahy v posledních letech stále stoupá. V roce 2005 navštívilo muzeum 63 011 osob, v následujícím roce celkový počet návštěvníků vzrostl na 71 885, za rok 2007 bylo návštěvníků muzea už 88 407. V roce 2008 překročila návštěvnost hranici osmdesát devět tisíc osob. Muzeem prošlo za rok přesně 89 070 návštěvníků, nejvíce z nich zavítalo do hlavní budovy muzea na Florenci.

#### Objekt / akce

#### Počet návštěvníků

|                                 |        |
|---------------------------------|--------|
| Hlavní budova                   | 79 575 |
| Müllerova vila                  | 4 780  |
| Podskalská celnice na Výtoni    | 4 715  |
| Pořady pro děti a mládež        | 3 741  |
| Programy pro veřejnost          | 368    |
| Akademie volného času           | 3 617  |
| Klub přátel muzea (počet členů) | 85     |



Výstava Pražské kavárny a jejich svět

**HOSPODAŘENÍ MUZEA****A. Zhodnocení hospodaření muzea v hlavní činnosti**

Objem přijatých veřejných finančních prostředků v roce 2008:

|   |                   |
|---|-------------------|
| <b>1 Příspěvky od HMP:</b>  |                   |
| a) Neinvestiční příspěvek – UR k 31. 12. 2008 bez dotace            | 55 841 000,00 Kč  |
| b) Investiční příspěvek – bez dotace                                | 58 000 000,00 Kč  |
| Celkem příspěvky od HMP   | 113 841 000,00 Kč |
| <b>2 Dotace:</b>  |                   |
| a) Neinvestiční dotace:   |                   |
| dotace od MK ČR – <i>Začalo to hrudkou hlíny</i> (skutečné čerpání) | 150 000,00 Kč     |
| dotace od MK ČR – virtuální muzeum (skutečné čerpání)               | 175 000,00 Kč     |
| dotace od MK ČR – <i>Adolf Loos</i> (skutečné čerpání)              | 150 000,00 Kč     |
| dotace od MK ČR – vybavení pracoviště TLK (skutečné čerpání)        | 39 000,00 Kč      |
| b) Investiční dotace:   |                   |
| dotace od MK ČR – program ISO (skutečné čerpání)                    | 310 000,00 Kč     |
| dotace od MK ČR – program ISO (nečerpáno)                           | 261 000,00 Kč     |
| Celkem dotace   | 1 085 000,00 Kč   |
| <b>3 Objem přidělených veřejných prostředků celkem</b>              | 114 926 000,00 Kč |
| z toho nečerpáno  | -261 000,00 Kč    |
| Objem čerpaných veřejných prostředků celkem                         | 114 665 000,00 Kč |



**I. Neinvestiční rozpočet:**

Schválený rozpočet obsahoval neinvestiční příspěvek ve výši 52 540 tis. Kč. V tomto rozpočtu byl muzeu stanoven limit mzdových prostředků ve výši 15 056 tis. Kč a odpisový plán ve výši 9 890 tis. Kč.

Neinvestiční příspěvek k 31. 12. 2008 po všech úpravách činil 56 355 tis. Kč. Konečný limit prostředků na platy byl 15 316 tis. Kč a limit – odpisový plán 8 829 tis. Kč.

1. Oblast nákladů a výnosů v hlavní činnosti

a) Výnosy (tržby) v hlavní činnosti:

Celkově byly výnosy (tržby) vůči schválenému i upravenému rozpočtu výrazně překročeny a jednotlivé položky jsou následující:

| <b>V tis. Kč</b>                          | <b>UR 2008</b> | <b>skutečnost 2008</b> | <b>rozdíl</b> |
|---|----------------|------------------------|---------------|
| Tržby (výnosy) celkem                     | 7 863          | 10 580                 | +2 717        |
| z toho:                                   |                |                        |               |
| Tržby: vstupné a kurzovné                 | 3 870          | 3 747                  | -123          |
| publikace                                 | 1 098          | 1 799                  | + 701         |
| Výnosy z archeologických výzkumů          | 2 700          | 3 783                  | +1 083        |
| Reprodukční práva                         | 100            | 98                     | -2            |
| Nažehlování obrazů (restaurátorské práce) | 45             | 18                     | -27           |
| Zúčtování (použití) rezervního fondu      | x              | 85                     | +85           |
| Zúčtování (použití) fondu odměn           | x              | 570                    | +570          |
| Úroky v bance                             | x              | 18                     | +18           |
| Ostatní výnosy                            | 50             | 462                    | +412          |

b) Oblast nákladů v hlavní činnosti:

| Údaje v tis. Kč                                   | Upravený rozpočet | Skutečnost |
|---|-------------------|------------|
| <b>NÁKLADY CELKEM</b>                             | 66 039            | 70 660     |
| <b>Spotřebované nákupy</b>                        | 6 533             | 7 189      |
| z toho: spotřební materiál                        | 2 108             | 2 150      |
| drobný hmotný majetek                             | 1 336             | 1 345      |
| spotřeba energie                                  | 2 244             | 2 271      |
| ostatní   | 845               | 1 422      |
| <b>Služby</b>                                     | 23 829            | 26 637     |
| z toho: výkony spojů                              | 896               | 1 005      |
| nájemné a služby (nebyt. pr.)                     | 735               | 735        |
| úklid   | 1 000             | 983        |
| náklady na leasing                                | 0                 | 0          |
| opravy a udržování                                | 3 147             | 3 186      |
| cestovné  | 190               | 175        |
| náklady na reprezentaci                           | 64                | 153        |
| ostatní   | 17 797            | 20 400     |
| <b>Osobní náklady</b>                             | 24 544            | 25 723     |
| z toho: ostatní osobní náklady                    | 2 333             | 2 614      |
| mzdové náklady                                    | 15 316            | 15 316     |
| zákonné soc. pojištění                            | 6 087             | 6 359      |
| zákon. soc. náklady (FKSP)                        | 301               | 306        |
| ostatní   | 507               | 558        |
| <b>Daně a poplatky (s výjimkou daně z příjmů)</b> | 2                 | 2          |
| <b>Ostatní náklady</b>                            | 2 302             | 2 376      |
| z toho: úroky                                     | 0                 | 0          |
| manka a škody                                     | 0                 | 0          |
| jiné ostatní náklady                              | 2 302             | 2 376      |
| <b>Odpisy</b>                                     | 8 829             | 8 732      |
| z toho: z budov a staveb                          | 3 690             | 3 685      |
| zařízení  | 5 139             | 5 047      |

Z vykazovaných údajů je zřejmé, že k největším překročením nákladů dochází především v následujících položkách:

- vyšší čerpání v položce „spotřebované nákupy – ostatní“ ve výši 577 tis. Kč představuje vyšší prodej vlastních publikací, což je ovlivněno především vydáním a prodejem publikací *Pražské kavárny a jejich svět*, a *Starou Prahou Václava Jansy*.
- výkony spojů v položce služeb, kde se předpokládalo nižší čerpání, ale celková intenzivnější činnost pracovníků muzea se projevila i v nákladech na telefonní hovory.
- náklady na reprezentaci, které ovlivnila především částka ve výši 70 tis. Kč na vernisáž výstavy *Adolf Loos – dílo v českých zemích*, která nám byla poskytnuta na základě smlouvy o spolupráci za propagaci s firmou Letiště Praha – zápočetem je částka za propagaci zaúčtována v doplňkové činnosti.

V ostatních službách je výrazný rozdíl především u nákladů na archeologické výzkumy, kde je skutečnost 1,25 x vyšší než rozpočet. Tyto náklady však odpovídají vyšším výnosům z archeologických nákladů, jak je zřejmé z následujícího přehledu:

| Údaje v tis. Kč | UR 2008 | Skutečnost 2008 | Rozdíl | % plnění |
|-----------------|---------|-----------------|--------|----------|
| Tržby z AV      | 2 700   | 3 783           | +1 083 | 140,1    |
| Náklady na AV   | 1 810   | 2 267           | +457   | 125,2    |
| OON na AV       | 250     | 270             | +20    | 108,0    |
| % režie z tržeb | 23,7    | 32,9            | x      | x        |

Z uvedeného vyplývá, že vyšší náklady z archeologických výzkumů nepoškozují celkově plnění rozpočtu a naopak vysoké výnosy nezlepšují hospodářský výsledek. Režie muzea je započtena v širokém spektru nákladových položek, od materiálu přes energii, pohonné hmoty, vybavení pracovišť včetně techniky a především ve mzdách a sociálním pojištění našich pracovníků.

Náklady na prezentaci muzea (realizace výstav a propagace) činily v roce 2008 částku 6 853 tis. Kč, což představuje 10,02 % z veškerých neinvestičních nákladů bez nákladů na archeologické výzkumy.

## 2. Pracovníci a mzdy v hlavní činnosti:

Počet pracovníků byl splněn na 96,88 % a limit mzdových prostředků byl čerpán na 100 %.

Číselné údaje z této oblasti jsou následující:

|                                 | Rozpočet 2008 | Skutečnost 2008 | % plnění |
|---------------------------------|---------------|-----------------|----------|
| Počet pracovníků (osob)         | 64            | 62              | 96,88    |
| Prostředky na platy (v tis. Kč) | 15 316        | 15 316          | 100,00   |
| Průměrný plat (Kč)              | 19 943        | 20 586          | 103,22   |

## 3. Ekonomické zhodnocení hlavní činnosti:

## Údaje v tis. Kč

## Upravený rozpočet 2008

## Skutečnost k 31. 12. 2008

|  |        |        |
|--|--------|--------|
| <b>VÝNOSY – TRŽBY CELKEM</b>               | 7 863  | 10 580 |
| <b>NÁKLADY CELKEM</b>                      | 66 039 | 70 660 |
| <b>HOSPODÁŘSKÝ VÝSLEDEK</b>                | 58 176 | 60 080 |
| Nedočerpání státní dotace                  | x      | 0      |
| Nevyčerpané účelové prostředky             | x      | 0      |
| Krytí doplňkovou činností, použití RF a IF | 1 821  | 3 725  |
| <b>NEINVESTIČNÍ PŘÍSPĚVEK</b>              | 56 355 | 56 355 |

Výsledkem hospodaření muzea za rok 2008 je ztráta ve výši 3 724 684,83 Kč, která je kryta ziskem z doplňkové činnosti ve výši 2 713 074,58 Kč, rezervním fondem ve výši 278 977, 87 Kč a investičním fondem ve výši 732 632, 38 Kč.

## II. Investiční oblast:

Příspěvky z prostředků hlavního města Prahy v investiční oblasti dostalo muzeum především na tři významné dlouhodobé akce, a to:

|   |                |
|---|----------------|
| Akce č. 7777 – Výstavba objektu „E“ ve Stodůlkách – částku: | 40 000 tis. Kč |
| Akce č. 4740 – Dostavba budov ve Vojtěchově – částku:       | 12 000 tis. Kč |
| Akce č. 4350 – Digitalizace Langweilova modelu – částku:    | 6 000 tis. Kč  |

Podrobnější přehled o využití prostředků z investičního fondu, tj. příspěvku z prostředků HMP, dotace ministerstva kultury ČR a vlastního investičního fondu je následující:

Investice – čerpání investičního příspěvku a ostatních investičních zdrojů:

|   |                  |
|---|------------------|
| Zdroje roku 2008 celkem                   | 69 049 225,20 Kč |
| Investice – skutečnost za rok 2008 celkem | 68 118 315,26 Kč |

Z toho jmenovitě

| Akce č.                    | Rozpočet 2008 | Skutečnost 2008 | Vlastní zdroje IF | Nedočerpané dotace od MHMP | Investiční transfer |
|----------------------------|---------------|-----------------|-------------------|----------------------------|---------------------|
| 7777                       | 43 000 000,00 | 43 024 784,44   | 3 024 784,44      | 0,00                       | 40 000 000,00       |
| 4740                       | 12 311 033,50 | 12 310 126,83   | 311 33,50         | 906,67                     | 12 000 000,00       |
| 4350                       | 6 000 000,00  | 5 999 999,99    | 0,00              | 0,01                       | 6 000 000,00        |
| <b>Dotace ze SR celkem</b> |               |                 |                   |                            |                     |
|                            | 571 000,00    | 310 000,00      | 0,00              | 0,00                       | 310 000,00          |
| <b>Použití IF mimo KV</b>  |               |                 |                   |                            |                     |
|                            | 4 924 000,00  | 3 883 307,10    | 3 883 307,10      | x                          | 0,00                |
| <b>Pokrytí odpisů</b>      |               |                 |                   |                            |                     |
|                            | 2 950 000,00  | 2 950 000,00    | 2 950 000,00      | 0,00                       | 0,00                |
| <b>Celkem</b>              |               |                 |                   |                            |                     |
|                            | 69 396 130,40 | 68 118 315,26   | 9 809 221,94      | 906,68                     | 58 310 000,00       |

Přehled čerpání investiční dotace MK ČR:

| Položka   | Č. akce | Rozpočet | Čerpání | V tis.Kč |
|---|---------|----------|---------|----------|
| Rekonstrukce požární signalizace ve Stodůlkách        | 40602   | 200,00   | 200,00  |          |
| Bezpečnostní systémy při dostavbě budov ve Vojtěchově | 40601   | 110,00   | 110,00  |          |
| <b>Celkem</b>   |         | 310,00   | 310,00  |          |

## Čerpání IF v roce 2008

| Předmět  | ORG  | Schválená částka (Kč) | Konečná částka (Kč) |
|--|------|-----------------------|---------------------|
| Dodávka a montáž VZT – depozitář Stodůlky            | 501  | 210 000,00            | 209 360,00          |
| Rozšíření klimatizace v HB                           | 502  | 100 000,00            | 135 652,50          |
| Datový server pro objekt Kožná                       | 503  | 125 000,00            | 104 659,60          |
| Síťové tiskárny pro Stodůlky – 2 ks                  | 505  | 200 000,00            | 153 367,00          |
| Kopírovací stroj pro OP                              | 506  | 150 000,00            | 152 774,00          |
| Dodávka a montáž EPS v Kožné                         | 507  | 413 000,00            | 363 952,00          |
| Sušárna – Fisher scientific                          | 508  | 95 000,00             | 94 200,00           |
| Nová telefonní ústředna v Kožné                      | 509  | 190 000,00            | 199 085,00          |
| EPS Stodůlky – technické zhodnocení                  | 510  | 672 000,00            | 561 545,00          |
| Dotace z programu ISO                                |      |                       | -200 000,00         |
|  |      |                       | 361 545,00          |
| Rozšíření radiotelemetrického syst. k měření klimatu | 511  | 45 000,00             | 43 304,10           |
| Modely k haptické výstavě                            | 513  | 512 000,00            | 200 000,00          |
| Síťová tiskárna pro Stodůlky                         | 514  | 382 000,00            | 374 172,00          |
| Software pro generaci náhledů foto sbírk. předm.     | 515  | 95 000,00             | 95 200,00           |
| Digitální fotosystém pro propojení mikroskopu s PC   | 516  | 52 000,00             | 52 360,00           |
| Klimatizační zařízení – Kožná                        | 517  | 300 000,00            | 187 114,20          |
| Model románského domu                                | 519  | 300 000,00            | 100 000,00          |
| Vitríny pro výstavu – 2 ks                           | 520  | 119 000,00            | 159 000,00          |
| Přesuvný regál                                       | 521  | 262 000,00            | 262 000,00          |
| TZ dvou budov ve Vojtěchově                          | 522  | 150 000,00            | 159 674,00          |
| Koleso parníku pro Výtoň                             | 523  | 52 000,00             | 0,00                |
| Použití investičního fondu na pořízení nových SZNR   |      | 4 424 000,00          | 3 407 420,70        |
| Krytí kapitálových akcií:                            |      |                       |                     |
| Příprava rekonstrukce a dostavby HB                  | 7778 | 500 000,00            | 475 886,40          |
| Dofinancování výstavby depozitáře E                  | 518  | 3 000 000,00          | 3 024 784,44        |
| Krytí odpisů v HČ                                    | 512  | 2 590 000,00          | 2 590 000,00        |
| Celkem použití investičního fondu                    |      | 10 514 000,00         | 9 498 091,54        |
| Použití části IF ze zůstatku roku 2007               | 4740 | 311 033,50            | 311 033,50          |
| Odvod nedočerpaných příspěvků z roku 2007            |      | 96,90                 | 96,90               |
| Celková částka použitá z vlastního IF                |      | 10 825 130,40         | 9 809 221,94        |

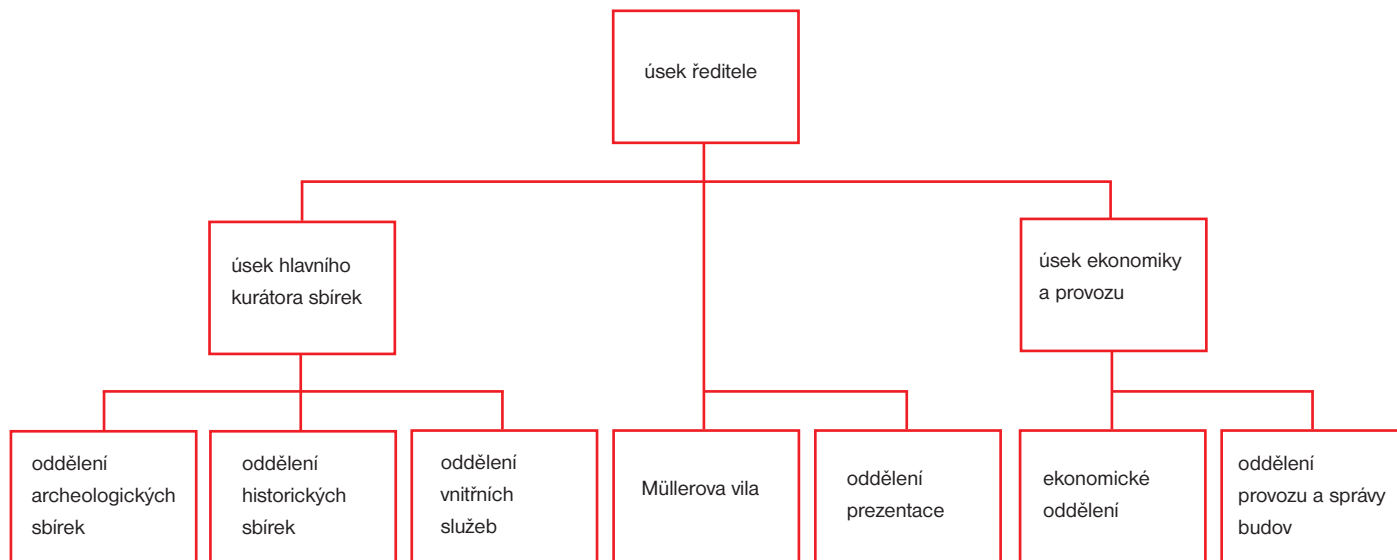
## B. Doplňková činnost:

Údaje o doplňkové činnosti jsou v následující tabulce. V doplňkové činnosti jsou obsaženy pronájmy nebytových prostor (v objektu Kožná a Výtoň), komisioní prodej publikací, fotografické služby a příjmy z reklam a propagace. V nákladech jsou započteny nákladové položky na zajištění komisioního prodeje, údržbu státního majetku a služby zajišťující realizaci propagace a reklamy.

Zisk z doplňkové činnosti byl po odpočtu daní a odpočtu položek na krytí ztráty v hlavní činnosti – celá částka ve výši 2 713 074,58 Kč.

| Údaje v tis. Kč              | Rozpočet 2008 | Skutečnost k 31. 12. 2008 |
|------------------------------|---------------|---------------------------|
| Tržby celkem                 | 3 205         | 4 695                     |
| z toho: nájemné – ostatní DČ | 50            | 83                        |
| nájemné – vlastní DČ         | 3 345         | 3 365                     |
| komisioní prodej             | 250           | 233                       |
| jiné ostatní výnosy          | 560           | 1 015                     |
| Náklady celkem               | 1 261         | 1 515                     |
| Hospodářský výsledek         | 2 944         | 3 181                     |
| Daň z příjmu                 | 511           | 467                       |
| Zisk z doplňkové činnosti    | 2 433         | 2 713                     |
| Počet zaměstnanců            | 1,00          | 1,00                      |

## ORGANIZAČNÍ STRUKTURA MUZEA K 31. 12. 2008



### Vedení Muzea hlavního města Prahy

PhDr. Zuzana Strnadová  
ředitelka muzea

Mgr. Pavla Státníková  
náměstkyně pro odbornou činnost  
hlavní kurátorka sbírek  
vedoucí oddělení historických sbírek

Ing. Miloslava Hrdličková  
náměstkyně pro ekonomiku a provoz  
vedoucí ekonomického oddělení  
a oddělení provozu a správy budov

Mgr. Miroslava Šmolíková  
vedoucí oddělení archeologických sbírek  
kurátorka

PhDr. Josef Prokop  
vedoucí restaurátor  
vedoucí oddělení vnitřních služeb

Mgr. Maria Szadkowska  
kurátorka, vedoucí objektu Müllerova vila

Mgr. Klára Halmanová  
vedoucí oddělení prezentace



## **Funkční schéma Muzea hlavního města Prahy**

### **ředitelka**

PhDr. Zuzana Strnadová

vedoucí sekretariátu ředitelky, administrativní a spisová  
pracovnice  
Jitka Suchá

### **Úsek hlavního kurátora sbírek**

hlavní kurátorka sbírek, náměstkyně ředitelky pro odbornou  
činnost  
Mgr. Pavla Státníková

kurátorka pro právní agendy  
JUDr. Kateřina Krylová

knihovnice  
Věra Beňová

dokumentátorka – pracovnice pro digitalizaci  
Pavlína Hanusová (od 1. 4. 2008)

### **oddělení historických sbírek**

vedoucí oddělení, kurátorka  
Mgr. Pavla Státníková

kurátor – dokumentace současnosti  
Mgr. Tomáš Dvořák

kurátorka – fotografie  
PhDr. Kateřina Bečková

kurátor – negativy, pohlednice, Výtoň  
PhDr. Jan Jungmann

kurátor – tisky, dějiny kultury  
PhDr. Zdeněk Mika

kurátorka – umělecké řemeslo  
Mgr. Barbara Svojanovská

kurátor – umělecké sbírky  
PhDr. Jan N. Assmann

kurátorka historických sbírek  
Mgr. Daniela Meravá

kurátor – tradiční lidová kultura  
Mgr. Karel Kučera (od 1. 11. 2008)

správce depozitáře – plastika Stodůlky, Bouchalka  
Marie Fialová

správce depozitáře Vojtěchov  
Danuše Veselá

správce depozitáře uměleckého řemesla  
Ing. Jiří Kukla (zástup za MD)

správce depozitáře uměleckého řemesla a malby  
Mgr. Romana Radová

správce depozitáře tisků  
Luisa Rožátová

dokumentátorka – evidence historických sbírek  
Renata Gallová

dokumentátor – evidence přírůstků a fotografií  
Petr Děvěr

### **oddělení archeologických sbírek**

vedoucí oddělení, kurátorka  
Mgr. Miroslava Šmolíková

kurátor archeologických sbírek  
Mgr. Michal Kostka

kurátor archeologických sbírek  
PhDr. Miloš Hlava (od 1. 10. 2008)

kurátorka archeologických sbírek  
Mgr. Linda Pilařová

kurátorka archeologických sbírek  
Mgr. Ludmila Ludvíková

dokumentátor archeologických sbírek  
Lenka Pilarská

dokumentátor archeologických sbírek  
Ivan Kyncl

správce depozitáře  
Hana Nedvědová

terénní výzkumník – archeolog, pravěk  
Mgr. Milan Kuchařík

terénní výzkumník – archeolog, středověk  
Mgr. Petr Starec

dokumentátorka – kreslička  
Magdalena Fábiková

#### **oddělení vnitřních služeb**

vedoucí oddělení, vedoucí restaurátor  
PhDr. Josef Prokop

vedoucí konzervátorské dílny  
Ing. Klára Drábková (do 30. 9. 2008)

konzervátorka kovů  
Jaroslava Moučková

konzervátorka kovů  
Stanislava Gojdová

konzervátor kovů  
Jiří Smíšek

konzervátorka keramiky  
Zdena Benedikovičová

konzervátorka keramiky  
Eva Kolovratníková

konzervátor papíru  
Jan Klimeš

dokumentátor – fotograf  
BcA. Jan Vrabec

správce areálu Stodůlky, řidič  
Ing. Jindřich Šíma

#### **Müllerova vila**

vedoucí objektu, kurátorka  
Mgr. Maria Szadkowska

dokumentátorka, asistentka  
Hana Horáčková

pokladní  
Jitka Viltová

pokladní  
Vlasta Luftová

#### **oddělení prezentace**

vedoucí oddělení, výstavářka  
Mgr. Klára Halmanová

výstavářka  
Bohumila Křížová

výstavářka  
Mgr. Jitka Kulhánková (od 1. 2. 2008)

výstavářka, lektorská činnost  
Mgr. Milena Suská

výstavářka, pedagožka volného času  
Mgr. Ivana Pernicová

výstavářka, programově kulturní pracovnice  
Mgr. Karolína Štěrbová (zástup za MD – od 7. 4. 2008)

**Úsek ekonomiky a provozu a správy budov a zařízení**

náměstkyně ředitelky pro ekonomiku a provoz

Ing. Miloslava Hrdličková

prodej publikací v hlavní budově

Eliška Mojžišová

prodej publikací v hlavní budově

Jana Lhotáková

**ekonomické oddělení**

vedoucí oddělení

Ing. Miloslava Hrdličková

strážný v hlavní budově

Zdeněk Marek

rozpočtář, finanční referent

Ing. Lubomír Kosiec

strážný v hlavní budově

Ivan Beneš

zásobovačka, referentka majetkové správy

Danica Kyselová

strážný v hlavní budově

Ivan Maňásek

finanční referentka, pokladní

Mária Demeterová

strážný v hlavní budově

Petr Kulhánek

finanční referentka, účetní

Jana Mendová

strážný v hlavní budově

Richard Dvořák

personalistka, mzdová účetní

Miroslava Srbová

**oddělení provozu a správy budov a zařízení**

vedoucí oddělení

Ing. Miloslava Hrdličková

vedoucí provozu hlavní budovy a Výtoně

Barbora Jakubcová

pokladní hlavní budovy

Helena Hlinovská

pokladní hlavní budovy

Stanislava Merrellová

pokladní Výtoň

Jiřina Krátká

pokladní Výtoň

Čestmír Weiss

## Výhled do roku 2009

V roce 2009 budou ukončeny dvě velmi náročné investiční akce – digitalizace Langweilova modelu Prahy a výstavba depozitárního objektu „E“ v areálu Stodůlky. Digitalizace jednoho z nejcennějších exponátů Muzea hlavního města Prahy přinese nepochybně zcela nové možnosti prezentace nejen muzea, ale i hlavního města Prahy. Dokončení objektu „E“ umožní, po mnoha letech neustálého stěhování našeho bohatého fondu historických sbírek, koncepčně řešit jejich stálé uložení v depozitářích odpovídajících všem současným standardům. Zároveň bude zahájena výstavba dalšího samostatného objektu v depozitárním areálu ve Vojtěchově; po jeho dokončení budeme moci postupně koncepčně dořešit i otázku převzetí archeologických nálezů podle novely památkového zákona a jejich optimální uložení v našich depozitářích.

Nadále budeme rozšiřovat a zkvalitňovat naši nabídku programů pro veřejnost. Chceme se stát příjemným místem setkávání se s historií Prahy nejen pro Pražany, ale i její tuzemské a zahraniční návštěvníky.

PhDr. Zuzana Strnadová, ředitelka muzea



© Muzeum hlavního města Prahy

Připravil kolektiv autorů pod vedením PhDr. Zuzany Strnadové. Redakce: Klára Halmanová.

Grafické zpracování: Markéta Othová. Fotografie / reprodukce: archiv MMP. Tisk: Tiskárna Daniel, Praha 2009.