



MUZEUM HLAVNÍHO MĚSTA PRAHY - PŘÍSPĚVKOVÁ ORGANIZACE HLAVNÍHO MĚSTA PRAHY

Výroční zpráva 2015

Úvod

Rok 2015 byl rokem, ve kterém Muzeum hlavního města Prahy prokázalo, že je konsolidovanou paměťovou institucí, která má své jasné místo na kulturní mapě našeho hlavního města. Pozitivní rozvoj zaznamenaly všechny základní pilíře muzea – sbírky, zaměstnanci i námi provozované objekty. Zároveň jsme realizovali řadu úspěšných muzejních projektů.

V tomto roce byl dodržen vyrovnaný rozpočet v hlavní činnosti muzea, ve které byl podíl příspěvku zřizovatele a vlastních tržeb 30% : 70%. Plánovaných tržeb bylo dosaženo i přes neočekávané přerušení provozu lanové dráhy na Petřín od 7. 9. 2015 (předpokládané zprovoznění lanovky je od dubna 2016), v jehož důsledku se snížila návštěvnost Petřínské rozhledny a Zrcadlového bludiště na Petříně, které jsou našimi nejnavštěvovanějšími objekty. Řádně byly využity investiční prostředky přidělené v rámci jednotlivých investičních akcí.

Sbírky muzea byly v roce 2015 odborně zpracovávány, byla rozšířena funkcionality programu Museion (SW pro správu a evidenci sbírek). Na web muzea i na portál e-sbírky byla umístěna první sada archeologických sbírkových předmětů. Sbírky byly obohaceny prostřednictvím nákupů i vlastním sběrem našich pracovníků. Příznivá finanční situace umožnila posílit částku na nákup sbírek. Pokračovala naše spolupráce s muzejními institucemi doma i v zahraničí.

Zahájili jsme práce na 1. etapě památkové obnovy Novomlýnské vodárenské věže, která je ze 78 % financována z grantu z fondů EHP, Norska a Lichtenštejnska. Cílem tohoto náročného projektu je nejen restaurování této kulturní památky, ale také její zpřístupnění veřejnosti. Pokračovaly práce na podrobném zhodnocení aktuálního stavu především kamenných věží, které muzeum spravuje. Komplexní stavebně-historické průzkumy jsou nezbytným předpokladem vypracování podrobného plánu restaurátorské údržby věží a zároveň jsou zásadní i z hlediska přípravy a realizace stálých expozic v jednotlivých věžích.

V září 2015 jsme otevřeli pro veřejnost významnou pražskou architektonickou památku, Rothmayerovu vilu; 6. prosince jsme zpřístupnili 1. část stálé expozice na Svatomikulášské městské zvonici.

V hlavní budově našeho muzea i v Zámeckém areálu Ctěnice se uskutečnila řada výstav a různých typů edukačních programů z oblasti historie a prehistorie Prahy i tradiční lidové kultury. Oblíbenými se staly interaktivní prohlídky historických památkových objektů, zejména Pražských věží.

Roční návštěvnost budov Muzea hlavního města Prahy, otevřených návštěvníkům, dosáhla počtu 1.239.8401, což je téměř o 50 tisíc více než v roce předchozím.

Rok 2015 byl pro Muzeum hlavního města Prahy rokem, kdy jsme i přes očekávaný výpadek v tržbách dosáhli vyrovnaného rozpočtu, zodpovědně spravovali nám svěřený majetek a úspěšně rozvíjeli různorodé muzejní aktivity. To vše i díky vysokému pracovnímu nasazení a dobré spolupráci týmu pracovníků muzea.



HLAVNÍ BUDOVA MUZEA, kulturní památka
Na Poříčí 1554/52
Nové Město, Praha 8

Objekty Muzea hlavního města Prahy

Objekty otevřené veřejnosti

Hlavní budova muzea, kulturní památka

Na Poříčí 1554/52, Nové Město, Praha 8

Pro potřeby muzea byla budova postavena podle návrhu arch. Antonína Balšánka a otevřena je od roku 1900. V současné době jsou v ní prezentovány stálé expozice o dějinách Prahy od nejstaršího období do roku 1784, unikátní Langweilův model Prahy; dále jsou zde prostory pro krátkodobé výstavy, dětské muzeum a archeoherna. Zázemí pro návštěvníky i zaměstnance je minimální a nevyhovující. Budova potřebuje naléhavě generální rekonstrukci interiéru, včetně rozvodů sítí, vytápění, technologického vybavení a změny využití prostor. Generální obnovu a rekonstrukci interiéru lze ideálně zrealizovat poté, kdy muzeum získá nový objekt pro své expozice, prostory pro práci s veřejností a zázemí pro zaměstnance. V roce 2015 byly řešeny potřebné dílčí akce v interiéru budovy – datová internetová síť s pokrytím v celé budově; rozšíření EPS dle požadavků požárního auditu a jeho napojení na pult centrální ochrany Pražského hasičského záchranného sboru; vybavení sálů s expozicemi pravěku a středověku klimatizací a novým systémem osvětlení s LED světly.

Budova bývalé Podskalské celnice na Výtoni, kulturní památka

Rašínovo nábř. 412/1, Nové Město, Praha 2

Renesanční objekt se srubovým patrem ze 16. století, který muzeum užívá od roku 1939, je jednou z posledních připomínek zaniklé rázovité čtvrti Podskalí. Generální obnova celého objektu byla realizována v letech 2002–2003. První patro bylo v roce 2015 využito pro výstavu darů spolku Vltavan. V přízemí se nachází tradiční podskalský hostinec, který je pronajat.

Müllerova vila, národní kulturní památka

Nad Hradním vodojemem 642/14, Praha 6

Muzeu byl tento objekt svěřen ihned po jeho zakoupení hl. m. Prahou v roce 1995. Po náročné památkové obnově byla vila jako instalovaný objekt v roce 2000 zpřístupněna veřejnosti. Od počátku ve vile rozvíjí své aktivity Dokumentační centrum A. Loose a moderní architektury. Objekt včetně zahrady vyžaduje neustálou péči. V roce 2015 byla kromě běžné údržby realizována restaurátorská oprava oken a dveří a oprava asfaltu na terase.

Rothmayerova vila, kulturní památka

U Páté baterie 896, Praha 6 – Břevnov

Vlastní vila českého architekta Otto Rothmayera byla rekonstruována v uplynulých letech pod vedením Galerie hl. m. Prahy, muzeu byla svěřena do správy v roce 2014. V září 2015 byla vila jako instalovaná památka otevřena pro veřejnost. Provozně, včetně návštěvnického provozu (možnost využít společné vstupenky), je Rothmayerova vila propojena s vilou Müllerovou.

Zámecký areál Ctěnice, kulturní památka
Bohdanečská 1, Praha 9 – Vínohrad

Zámecký areál je tvořen několika budovami, rozsáhlým parkem a nádvořím. Původně gotická tvrz ze 14. století, na jejíchž základech byl postaven renesanční zámek upravený v 18. století ve stylu klasicizujícího baroka do dnešní podoby. Tento areál byl muzeu svěřen hl. m. Prahou v roce 2012; byl sice po rekonstrukci, ale muzeum se rozhodlo postupně zde optimalizovat zejména vytápění, sítě a zabezpečení pro dosažení efektivnějšího provozu. Muzeum zde buduje centrum řemesel a tradiční lidové kultury – v roce 2014 zde byla otevřena stálá expozice „Řemesla v pořádku“, konají se tu výstavy, řemeslné dílny i živé akce. Některé části areálu jsou pronajaty (zahradnictví, jezdecká společnost, zámecký hotel). Na konci roku 2015 byla dohodou ukončena smlouva s nájemcem Zámeckého hotelu Ctěnice a začali jsme připravovat výběrové řízení na nového nájemce. V roce 2015 byla také dokončena optimalizace inženýrských sítí prostřednictvím multikanálů i osvětlení dvora včetně parkoviště, což vede k zefektivnění provozu i zvýšení bezpečnosti areálu.

Pražské věže

Petřínská rozhledna, kulturní památka, Praha 1 – Malá Strana, parc. č. 930

Rozhledna byla muzeu svěřena do péče v roce 2012 a je přístupná veřejnosti. V roce 2014 byla v suterénu stavby otevřena stálá expozice Petřín, místo vycházek, rozhledů i dolování. V roce 2015 tu proběhlo několik akcí pořádaných muzeem i ve spolupráci s dalšími subjekty – jejich podrobný výčet je uveden v kapitole věnované prezentaci muzea. Kavárna a prodejna suvenýrů v přízemí jsou pronajaty. Rozhledna byla zrekonstruována v roce 2000, v současné době je ve velmi dobrém technickém stavu. V roce 2015 zde byl, kromě běžné údržby, realizován ochranný nátěr celé kovové konstrukce.

Zrcadlové bludiště na Petříně, kulturní památka, Praha 1 – Malá Strana, parc. č. 924

Původně výstavní pavilon Klubu českých turistů, přemístěný na Petřín ze Zemské jubilejní výstavy konané v roce 1891 na pražském Výstavišti, byl do správy muzea svěřen v roce 2012. Objekt je přístupný veřejnosti, kromě bludiště se tu nachází zrcadlová síň a panoramatický výjev Boj se Švédy na Karlově mostě. V roce 2015 byla kromě běžné údržby realizována restaurátorská obnova vstupu do bludiště a bylo zrestaurováno 6 zrcadel v zrcadlové síni.

Svatomikulášská městská zvonice, kulturní památka, Praha 1 – Malá Strana, čp. 556

Barokní městská hláska, postavená v 18. století podle návrhu K. I. Dientzenhofera a jeho pokračovatele Anselma Luraga, se vyznačuje bohatou historií. Muzeu byla svěřena do správy v roce 2012. V roce 2015 na ní probíhaly stavební úpravy související s otevřením 1. části stálé expozice Custos turre – Strážce města. Tato věž se zapojila i do Pražské muzejní noci.

Malostranská mostecká věž, národní kulturní památka, Praha 1 – Malá Strana, čp. 57

Větší z malostranských věží Karlova mostu byla muzeu svěřena do správy v roce 2012. Na podzim roku 2015 ukončilo svoji činnost turistické informační centrum PIS v přízemí věže, muzeum tak bude nadále využívat celou přízemní vestavbu pro půjčování audio průvodců i prodej suvenýrů.

Staroměstská mostecká věž, národní kulturní památka, Praha 1 – Staré Město, parc. č. 148

Jedna z nejkrásnějších gotických věží na světě, kterou podle návrhu Petra Parléře nechal vybudovat Karel IV. a výzdobu o dílčí prvky doplnit jeho syn Václav IV., byla muzeu svěřena do správy v roce 2012. Kromě běžné údržby tu v roce 2015 proběhlo restaurování konzol na fasádě věže.

Prašná brána, národní kulturní památka, Praha 1 – Staré Město, parc. č. 587

Brána, otevírající tzv. Královskou cestu, jedna z nejvýznamnějších památek středověké Prahy z 15. století, jejíž dnešní podoba z konce 19. století je dílem Josefa Mockera, byla muzeu svěřena v roce 2012. V roce 2015 tu probíhal stavebně-technický průzkum podlahy a věže a započal i stavebně-historický průzkum věže.

Novomlýnská vodárenská věž, kulturní památka, Praha 1 – Nové Město, parc. č. 33

Muzeu byla spolu s ostatními věžemi svěřena v roce 2012. Pro svůj stav nebyla přístupná veřejnosti. Muzeum bylo v roce 2014 úspěšně se svojí žádostí o dotaci z tzv. norských fondů a v dubnu 2015 zahájilo 1. etapu obnovy této věže. Ve druhé polovině roku 2015 byl po postavení lešení dopracován restaurátorský záměr, který směřuje k maximálnímu zachování původní hmoty této kulturní památky a výraznému snížení výměny kamenných kvádrů. Na plášti věže i uvnitř byla provedena část restaurátorských a stavebních prací.

Další objekty Muzea hlavního města Prahy

Ředitelství Muzea hl. m. Prahy, kulturní památka

Kožná 475/1, Staré Město, Praha 1

Objekt byl muzeu svěřen jako náhrada za zbořenou budovu bývalého kavárenského pavilonu Na Poříčí (v souvislosti se stavbou SJ magistrály v 70. letech 20. stol.), ve které muzeum v roce 1883 otevřelo své první expozice. V současné době se tu nachází ředitelství muzea, oddělení provozně-ekonomické, oddělení prezentace, malá část oddělení historických a archeologických sbírek. Hlavní město Praha vlastní podíl 153/270, ke kterému je právo hospodaření svěřeno řízovací listinou Muzeu hlavního města Prahy; podíl 117/270 patří soukromým vlastníkům, kteří jej získali v restituci. Nájemní smlouvu se spoluvlastníky se muzeu nepodařilo uzavřít, z důvodu nesouhlasu s návrhem výše nájemného. Úhrada za užívání prostor je placena spoluvlastníkům dle aktuálního znaleckého posudku – výše nájemného 1.097.237 Kč / rok. Spoluvlastníci si však nárokují částku vyšší, proto v této věci probíhá několik soudních sporů. Řešením tohoto problematického stavu by bylo zajištění potřebných kancelářských prostor pro ředitelství muzea a výše uvedené útvary v jiném objektu – patřícímu hlavnímu městu Praha – a prodej ideálního podílu na domě, který patří městu. V roce 2015 byly v průjezdu opraveny štuky a výmalba a doplněna svítidla.

Stodůlky – areál odborných pracovišť a depozitářů muzea

Pod Viaduktem 2595, Praha 13 – Stodůlky

Areál bývalé továrny Koh-i-noor Hardmuth získalo muzeum jako náhradu za původní převážně depozitární objekty, které byly buď v rámci restitucí navraceny původním majitelům (Loreta, zámek Koloděje nad Lužnicí, barokní statek Dolní Chabry, kostel sv. Šimona a Judy...), nebo byly muzeu odejmuty (zámeček Hanspaulka). V areálu byly postupně zrekonstruovány tři budovy pro potřeby uložení sbírek a pro činnost především oddělení archeologických sbírek (jedna budova byla z poloviny postavena znovu), poté byly postaveny dvě nové budovy pro depozitáře historických sbírek, odborná pracoviště oddělení historických sbírek a restaurování a konzervace sbírek. V současné době je v areálu na úrovni současných světových standardů uložena většina historických sbírek a výstavně a badatelsky nejvíce využívaná část archeologických sbírek. Zároveň se tu nacházejí pracoviště naprosté většiny odborných pracovníků, kteří se sbírkami pracují, včetně odborné knihovny a rozvíjejícího se digitalizačního pracoviště. V roce 2015 tu kromě běžné údržby proběhly stavební úpravy v budově D – v souvislosti s instalací nového rentgenu.

Vojtěchov – areál depozitářů

Netvořice čp. 74, okres Benešov

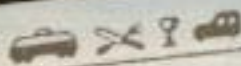
Objekt bývalého mlýna, který mělo původně muzeum od roku 1991 pronajato, byl hlavním městem Prahou pro potřeby muzea zakoupen v roce 2002. Původní objekty byly postupně v letech 2004–2006 zrekonstruovány, na pozemku bylo nově postaveno lapidárium pro velké plastiky (2009) a nový depozitární objekt pro uložení archeologických sbírek (2011). V současné době se tu nachází většina archeologických sbírek muzea a postupně jsou tu ukládány i archeologické nálezy převzaté podle zákona od nestátních archeologických institucí provádějících výzkumy na území hl. m. Prahy. V roce 2015 byla realizována stavba přístřešku pro kamenné fragmenty, včetně zpevněné příjezdové plochy u stávajícího lapidária.

Norbertov

Norbertov čp. 53, Praha 6 – Střešovice

Tento objekt si muzeum pronajalo na konci roku 2014. V roce 2015 byl využit jako zázemí pro přípravu expozice v Rothmayerově vile. Po jejím otevření se intenzivně rozběhly přípravy na realizaci Studijně-dokumentačního centra architektů A. Loose a O. Rothmayera, které by v Norbertově pro veřejnost mělo být otevřeno v roce 2016.

Nádraží Praha-Těšnov *provoz obnoven*



Prague-Těšnov
Station
Back in Operation



NÁDRAŽÍ PRAHA-TĚŠNOV – PROVOZ OBNOVEN
25. 11. 2015 – 3. 4. 2016
pohled do výstavy

Sbírky a odborná činnost

Evidence sbírek

V roce 2015 probíhala optimalizace práce v databázi MUSEION a pozornost byla věnována zejména vytvoření plně funkčního modulu pro práci se sbírkami a evidenci jejich pohybu. V oddělení historických sbírek bylo v roce 2015 zapsáno 102 přírůstkových čísel, zkatalogizováno 16.218 předmětů, zinventarizováno 18.191 předmětů. V oddělení archeologických sbírek bylo v roce 2015 zapsáno 32 přírůstkových čísel, zkatalogizováno 14.081 inventárních čísel (celkem 36.075 předmětů) a inventarizací prošlo 23.560 inventárních čísel. Regionální odborné pracoviště pro tradiční lidovou kulturu provedlo v souladu s usnesením vlády ČR ze dne 5. ledna 2011 č. 11 (Koncepce účinnější péče o tradiční lidovou kulturu v České republice na léta 2011 až 2015) zápis spolku Vltavan Praha a pražských baráčnických obcí do Krajského seznamu nemateriálních statků tradiční lidové kultury v Praze. Kurátorka tohoto pracoviště Jana Viktorínová pokračovala v účasti v meziinstitucionálním projektu Odboru památkové péče MHMP pasportizace lokalit s dochovaným fondem tradičního lidového stavitelství v Praze – pokračování z roku 2014.

Konzervování a restaurování

V průběhu roku pokračovaly i běžné konzervátorské a restaurátorské práce v obou odborných odděleních i v objektu Müllerova vila a Rothmayerova vila. Byl standardně prováděn monitoring klimatických podmínek, obsluhy a údržby klimatizačních jednotek a mobilních zvlhčovačů a doplňováno vybavení konzervátorských a restaurátorských pracovišť. V roce 2015 bylo v muzejních konzervátorských dílnách odborně ošetřeno a zakonzervováno 1.690 sbírkových předmětů z historických sbírek, odborně připraveno pro uložení 2.991 předmětů ze sbírky tisků a fotografií. Konzervátorskými dílnami prošlo 631 předmětů pro Rothmayerovu a Müllerovu vilu. V rámci archeologických sbírek bylo zpracováno 1.113 ks sbírkových předmětů a 36 beden archeologického materiálu. Externisté zrestaurovali 47 kusů sbírkových předmětů, které potřebovaly složitější nebo specializovaný zásah. Pro prezentační účely bylo vyrobeno 37 ks kopií či replik sbírkových předmětů. Tradičně se konzervátorské pracoviště věnovalo přípravě sbírkových předmětů pro muzejní výstavy, expozice, věnovalo se i výrobě speciálních obalů. V oblasti restaurování a konzervování v roce 2015 Muzeum hlavního města Prahy poskytlo službu nažehlování obrazů na vakuovém nažehlovacím stole různým institucím a soukromníkům. Pracovníci muzea se zároveň podíleli na vedení praxe a maturitních a semestrálních prací studentů odborných škol zaměřených na konzervování-restaurování (VŠCHT, VOŠTŘ a SUŠTŘ, VOŠ Turnov, SŠUD, VOŠ Brno, SPGŠ a VOŠG, Ecole de Condé Metuers d' Arts Paris). S činností a vybavením konzervátorských dílen seznamovali naši odborníci studenty odborných škol (SPŠG a VOŠG, SŠUD, VOŠIS) a institucí (NK ČR, UPM, muzeum Louny) také formou odborných exkurzí.



Přírůstky – oddělení historických sbírek

V roce 2015 proběhly dvě nákupní komise, na nichž byly do oddělení historických sbírek zakoupeny předměty za 1.549.047 Kč. Z nich největšími akvizicemi byl nákup konvolutu filmových plakátů převážně z první poloviny 20. století. Kromě nákupů byly sbírky obohaceny o předměty získané dary i vlastním sběrem pracovníků muzea.

1/2015	Papírová krabice na dorty, J. Hlavatý	1	sběr prac. MMP
2/2015	Soubor tiskovin a předmětů – 25. výročí sametové revoluce	1	sběr prac. MMP
3/2015	Soubor tiskovin a předmětů – komunální voby 2014	1	sběr prac. MMP
4/2015	Topné těleso – litina, poč. 20. stol. (Podskalská ulice)	1	dar
5/2015	Soubor kamenů z XXXI. bastionu na Karlově	1	předáno MÚ Praha 2
6/2015	Nábytek z pozůstalosti Bedřicha Mendela (židle, křesla, stoličky, stoly, lampa)	12	koupeno
7/2015	Foto – dokumentace stavebních proměn Prahy, 2007–2014	198	koupeno
8/2015	Foto – Praha shora	40	koupeno
9/2015	1) Přihláška do taneční školy 2) Legitimace do taneční školy 3) Obálka B. Habětín 4) Obálka Hynka Tanzera syn 5) Pozvánka na aukční prohlídku 6) Nálepky – Tyršův dům 7) Nálepky – 1. svět. válka, 1. republika	1 1 1 1 1 4 3	koupeno
10/2015	Mobilní telefon Nokia Talkman, typ TMF 3CB	1	koupeno
11/2015	Digitální fotografie – obce Lochkov, Slivenec, Vinoř	206	koupeno
12/2015	1) Tisk – ZKT 57300 2) Tisk – ZKT 70300 3) Tisk – ZKT 1-7 178	1 1 1	koupeno
13/2015	Soubor věcí – sklenice, talíř, zástěra, ubrousek, rekl. tašky, plyšové předměty, klobouky, zrcátka, krabice, šátek...	1	koupeno

14/2015	Soubor věcí – krabice, šátky, kravaty, šaty, kabátky, klobouky, dečky...	1	koupeno
15/2015	1) Brožury – seznam majitelů domků Spořilov, výročí Zborova, výročí Minervy 2) Foto tablo – gymnázium Lazarská	5 1	koupeno
16/2015	1) Kabátek lyžařský 2) Kalhoty lyžařské 3) Čepice lyžařská 4) Boty lyžařské 5) Kalhoty jezdecké 6) Odznaky 7) Krabičky na šperky 8) Členský průkaz Sokol 9) Korále 10) Kabelky dámské – kůže, šití, kování	1 1 1 1 1 15 3 1 1 2	koupeno
17/2015	Foto – dokumentace továrny ČKD DIZ Vysočany	50	koupeno
18/2015	Foto – dokumentace stavby Trojského mostu, 2009–2014	79	koupeno
19/2015	Tisk – Pragerliches Gros und Klein... (Pražské Jezulátko), 1737	1	koupeno
20/2015	Pohlednice (současné) – kaple poutní cesty z Prahy do Hájku	4	sběr prac. MMP
21/2015	Soubor snímků Praha moderní – stavby, 1900–1950	200	koupeno
22/2015	Foto – dokumentace stavebních proměn Prahy – Karlín	40	koupeno
23/2015	1) Maska – Mikuláš 2) Maska – čert + nohy, ocas, řetěz	1 4	koupeno
24/2015	Soubor snímků, 17. listopad 2014	29	koupeno
25/2015	1) Odznak OB Slatiny 2) Odznak OB Bohdalec 3) Foto – dramatické scény Slatiny	1 1 1	koupeno
26/2015	Tisk – Regule baráčníků na Hradčanech, pergamen, 1898	1	koupeno
27/2015	Zarámované fotografie z dep. tisků	52	stará zásoba
28/2015	1) Dřez na praní – beton 2) Sušák zasouvací	1 1	koupeno

29/2015	Žehličí stoj na kalhoty zn. Corby 5500	1	koupeno
30/2015	Litinový náhrdelník – 30.–40. léta 19. stol.	1	stará zásoba
31/2015	Japonská lucerna – “curidoro” litina, 2. pol. 19. stol	1	stará zásoba
32/2015	Soubor plakátů z roku 2014	142	sběr prac. MMP
33/2015	Fotografická instruktáž k použití hasičské stříkačky – kolem 1900	1	stará zásoba
34/2015	Soubor tiskovin – doprava v hl. městě Praha, po 2000	1	sběr prac. MMP
35/2015	Dveře okované jednokřídlé z Novoměstské vodárenské věže	1	sběr prac. MMP
36/2015	Pohlednice kavárny U zavěšeného kafe, 2006	1	sběr prac. MMP
37/2015	Pohlednice – Festival architektury Openhouse 2015	4	sběr prac. MMP
38/2015	Historické pohledy Prahy (poč. 20. stol. – 40. léta 20. stol.)	11	koupeno
39/2015	Reklamní účtenky pražských firem, 1. pol. 20. stol.	9	koupeno
40/2015	Pozvánky na společenské události v Modřanech – kolem 1900	6	koupeno
41/2015	Pohlednice – reklamy na knihy naklad. Paseka	2	sběr prac. MMP
42/2015	Digitální fotografie – lokalita Slatiny, 2011–2015	71	dar
43/2015	Kroj dívčí – košilka, živůtek, sukně, zástěra...	1	dar
44/2015	ČB fotografie – autor neznámý, Klogner	2	dar
45/2015	Skleněné negativy – Břevnov a rodina Koloušova	19	dar
46/2015	Cedule – vývěsní štít – polotovary, Palackého ulice	1	dar
47/2015	1) Vysavač zn. Efa – Holandsko 2) Kuchyňský robot zn. Zbrojovka Brno	1 1	dar
48/2015	Akvarel – tzv. Břevnovská náves – autor K. Bartoň	1	dar
49/2015	Reprodukce – Slav. odevzdání Sokolského praporu Mánesova	1	dar
50/2015	1) Žehlička – americká 2) Žehlička – na dřevěné uhlí	1 2	dar

51/2015	1) Krajky háčkované v papírové krabičce 2) Mušelínová šála 3) Etamínové šály 4) Rukavice 5) Kapesníčky 6) Dámská vesta 7) Výšivky 8) Šála Anny Sequencové	1 1 3 2 2 1 3 1	dar
52/2015	ČB fota na kartoně – jesle v Karlíně	11	dar
53/2015	Pracovní sešit – Přípravná škola pro pěstouny	1	dar
54/2015	Soubor tisků loutkových her pro batolata a malé děti	1	dar
55/2015	1) Krabice obsahující "Dokumentace po povodni" + fotografie 2) Složky barevných podkladových fotografií k různým částem práce	1 2	dar
56/2015	ČB fotografie – květen 1945	39	dar
57/2015	Pohlednice současných interiérů pražských kostelů	4	sběr prac. MMP
58/2015	Současné pohlednice – katedrála sv. Víta, Týnský chrám	2	sběr prac. MMP
59/2015	Současné pohlednice Prahy – P. Marie ve Strašnicích, Břevnovský klášter	9	sběr prac. MMP
60/2015	1) Dopisy prof. Eutinga ze Štrasburku 2) Navštívenka v obálce prof. Vykoukala 3) "Relikvie" – chomáček vlny z pláště Jana Husa	2 1 1	stará zásoba
61/2015	Konvolut plakátů divadla ARCHA 1850	14	koupeno
62/2015	1) Seznam knih, tiskopisů, učebních pomůcek... 2) Školní odměna (diplom), 40.–60. léta 20. století 3) Školní odměna (diplom), 1847 4) Rozvrh hodin 5) Veřejné vyznamenání	1 3 1 1 1	koupeno
63/2015	1) Kalendář, 1741 2) Kalendář, 1848 3) Rukopisná kniha – Mottel's Reise... 4) Bericht der Handels... 5) Vysvědčení Gottlieba Krýže	1 1 1 1 1	koupeno

64/2015	Pohlednice – 100 let vozovny Žižkov, 1912–2012	6	sběr prac. MMP
65/2015	Pohlednice s motivy Břevnova	22	koupeno
66/2015	Pohlednice pražských předměstí	15	koupeno
67/2015	1) Historické pohlednice Prahy 2) Fotografie – nálet na Vysočany, T. G. Masaryk aj. 3) Dopisnice – 10 let Spolku neodvislých filatelistů	73 11 1	koupeno
68/2015	Soubor fotografií z rodinného archivu, kolonie Pod Bohdalcem	11	koupeno
69/2015	1) Fotografie z pozůstalosti rodiny Petschovy 2) Čítanka pro první třídu gymnázia 3) Výstřížek z novin – důl Nelson	14 1 1	koupeno
70/2015	1) Autorsky podepsané fotografie se záběry demonstrací v Praze, 1969 2) Foto – ČKD slévárny 3) Foto – voraři pod Orlíkem	5 2 1	koupeno
71/2015	1) Digitální snímky nadzemní části protiletadlového krytu 2) Digitální snímky objektu – strážní pevnůstka – Za Elektrárnou	2 2	koupeno
72/2015	Fotografie se záběry provozu na Masarykově nádraží, 1967–1970	92	koupeno
73/2015	Dokument. stavebních proměn Prahy – BLOX v Dejvicích, Kavalírka, Crystal na Vínohradech...	118	koupeno
74/2015	Pánský dvouřadý oblek – nášivka "Jan Soukup, Praha VIII"	1	koupeno
75/2015	Fotopohlednice dioramatu Švédů na Karlově mostě, 2. pol. 50. let	1	koupeno
76/2015	Anonym – Pieta (svatojakubská), dřevo, polychromie	1	koupeno
77/2015	1) Digitální fotografie se záběry domu Na Čeceličce z let 2010–2014 2) Digitální fotografie se záběry boření hostince Na Rozcestí	51 78	koupeno
78/2015	Fotografie – dokumentace areálu Auto Praga a další lokality	247	koupeno
79/2015	1) Větrovka pánská 2) Větrovka dámská 3) Dámský lyžařský komplet 4) Peněženka šedá 5) Kabelka černá	1 1 1 1 1	koupeno

	6) Kabelka s peněženkou 7) Kabelka hnědá 8) Pánský necesér 9) Fiží paličkované 10) Brýle v pouzdře 11) Dětská košílka bavlněná 12) Fotografie 13) Jehlice do klobouku	1 1 1 2 1 1 3 1	
80/2015	1) Filmové plakáty, 30.–40. léta 20. stol. 2) Filmové plakáty, 50.–80. léta 20. stol.	107 3	koupeno
81/2015	Soubor fotografií z pozůstalosti Miroslava Vyrččila	56	koupeno
82/2015	Soubor modelů pro pražskou veřejnou plastiku	13	koupeno
83/2015	Ladislav Dydek – Pohled na horní část Václavského náměstí	1	koupeno
84/2015	A. Gustav, J. Berka – Cyklus pražských pohledů, lept kolorovaný akvarelem...	43	koupeno
85/2015	Tisk – Upomínka na zemědělské a lesnické setkání v Praze	1	koupeno
86/2015	Vysavač zn. Elektrolux, 30. léta 20. stol.	1	koupeno
87/2015	Soubor textilních nálezů z petřínského bludiště	1	sběr prac. MMP
88/2015	Soubor kuchyňského nábytku ze 70. let 20. stol.	1	sběr prac. MMP
89/2015	Soubor barevných diapositivů (kinofilm) Praha, 60.–70. léta 20. stol.	234	koupeno
90/2015	Trezor z Novomlýnské vodárny	1	sběr prac. MMP
91/2015	Necky plechové – vyrobené klempířem v Karlíně	1	sběr prac. MMP
92/2015	Současné pohlednice, Praha 15	4	sběr prac. MMP
93/2015	1) Soubor fotografií z firem Lippert a Julius Meinl 2) Album 1932–1957 – firemní automob.	37 1	dar
94/2015	Uliční cedule – Hájkova ulice – XI Žižkov	1	dar
95/2015	1) Tablo zaměstnanců desinfekční stan. 2) Knihy docházky 3) Seznamy zaměstnanců 4) Doprovodná fotodokumentace	1 3 1 1	dar

96/2015	Proutěný koš z 1. pol. 20. stol.	1	dar
97/2015	1) Košile k fraku Em. Hackel 2) Vestička k fraku béžová	3 1	dar
98/2015	Slunečník krajkový	1	dar
99/2015	1) Fotografie v albu – přívoz mezi Holešovicemi a Karlínem 2) Legitimace Svazu národní revoluce 3) Členský průkaz Svazu bojovníků... 4) Konvolut úředních dokumentů – přívoz Holešovice–Karlín 5) Fotografie – reprodukce obrazu s portrétem převozníka J. Hronka	116 2 1 1	dar
100/2015	Soubor divadelních programů pražských divadel z let 1965–1978	1	dar
101/2015	Historické pohlednice Prahy	22	koupeno
102/2015	Soubor papírových nálezů z Malostranské zvonice	1	sběr prac. MMP



HROBY BARBARŮ V PRAZE-ZLIČINĚ / SVĚT ŽIVÝCH A MRTVÝCH DOBY STĚHOVÁNÍ NÁRODŮ
27. 5. 2015 – 14. 2. 2016
pohled do výstavy

Přirůstky – oddělení archeologických sbírek

Archeologické sbírky v roce 2015 se kromě vlastních výzkumů a reidentifikovaných starých nálezů rozrostly o převzaté nálezy z výzkumů dalších institucí.

Přirůstkové číslo	Lokalita	Nabytí	Předmět – název	Počet kusů
A00001/2015	Praha – Nové Město, Karlovo náměstí ppč. 2418, 2419	vlastní výzkum	železo zlomky	1 sáček
A00002/2015	Praha – Nové Město, ul. Na Příkopě před čp. 854/II	vlastní výzkum	stavební materiál	1 sáček
A00003/2015	Praha – Nové Město, Jindřišská ul. čp. 939/II	vlastní výzkum	keramika zlomky, stavební materiál	1 bedna
A00004/2015	Praha – Nové Město, ul. Na Bojišti čp. 466/II, ppč. 1684	převod NPÚ Praha	keramika zlomky, prejzy zlomky, železo, barevné kovy, malta, části keramických nádob	9 beden
A00005/2015	Praha – Staré Město, Týnská ul. čp. 630/I, ppč. 627	převod NPÚ Praha	keramika zlomky, prejzy zlomky, část keramické nádoby	12 beden
A00006/2015	Praha-Zbraslav, ul. Ke Krňovu čp. 1	převod NPÚ Praha	keramika zlomky, cihla, malta, struska, omítka, prejz, kámen, kachel, železo, kost zvířecí, sklo	7 beden
A00007/2015	Praha-Radlice, Výmolova ul. čp. 3, ppč. 27, 29, 33, 84 a 246	převod NPÚ Praha	keramika zlomky, sklo	5 beden
A00008/2015	Praha – Nové Město, Kateřinská ul. čp. 465/II, 466/II, ppč. 1687	převod NPÚ Praha	keramika zlomky, kachle zlomky, sklo	2 bedny
A00009/2015	Praha – Staré Město, Opatovická ul. čp. 1661/II, ppč. 906	převod NPÚ Praha	keramika zlomky, kachle zlomky, dřevo, malta, mazanice, železo, kosti zvířecí, sklo	5 beden
A00010/2015	Praha – Malá Strana, Hellichova ul. ppč. 363, 352/2, 357	převod NPÚ Praha	keramika zlomky, kachle zlomky, železo, uhlík, sklo, přeslen, keramická nádoba, mince	45 beden
A00011/2015	Praha – Staré Město, Haštalská ul. čp. 795/I	vlastní výzkum	keramika zlomky, železo, stavební materiál	2 bedny
A00012/2015	Praha-Bohnice, hradiště Zámka	předáno	zrnotěrka zlomek	1 kus
A00013/2015	Praha-Bubeneč, Juárezova ul. čp. 591/7	převod ArchoPro, o. p. s.	keramika zlomky, mazanice	5 sáčků
A00014/2015	Praha-Březiněves	převod ArchoPro, o. p. s.	keramika zlomky, mazanice, sklo, cihla	27 sáčků
A00015/2015	Praha-Dejvice, náměstí Na Santince	převod ArchoPro, o. p. s.	kosti zvířecí	2 sáčky
A00016/2015	Praha-Bubeneč, ul. Rooseveltova, Jugoslávských partyzánů	převod ArchoPro, o. p. s.	keramika zlomky, mazanice	4 sáčky
A00017/2015	Praha-Veleslavín, ul. Pod Dvorem, U Zámečku	převod ArchoPro, o. p. s.	keramika zlomky, mazanice	10 sáčků
A00018/2015	Praha-Veleslavín, ul. Pod Dvorem, U Zámečku	převod ArchoPro, o. p. s.	keramika zlomky, mazanice, železo, bronz, dlaždice, sklo, kameny, štípaná industrie, cihla, kosti zvířecí, uhlíky	2 bedny
A00019/2015	Praha-Veleslavín, Terronská ul.	převod ArchoPro, o. p. s.	keramika zlomky, mazanice, kosti zvířecí, kameny, uhlíky, ulita	1 bedna
A00020/2015	Praha-Veleslavín, ul. Pod Dvorem, U Zámečku	převod ArchoPro, o. p. s.	keramika zlomky, broušená industrie, mazanice, cihla, kameny, kosti zvířecí, sklo, dlaždice, uhlíky	30 beden
A00021/2015	Praha-Bubeneč, Juárezova ul. čp. 591/7	převod ArchoPro, o. p. s.	keramika zlomky, mazanice, kosti zvířecí, štípaná industrie, broušená industrie, cihla, ulita	5 beden
A00022/2015	Praha – Malá Strana, Seminářská zahrada čp. 393/III	převod NPÚ Praha	keramika zlomky, sklo, uhlíky, kameny, malta, kameny opracované, kachle a prejzy zlomky, omítka, železo, barevné kovy, kosti	52 bedny
A00023/2015	Praha-Josefov, Pařížská ul. čp. 205/V	vlastní výzkum	keramika zlomky, stavební materiál, struska	3 bedny
A00024/2015	Praha-Dejvice, Vltava	předáno	kachel – fragment se sv. Jiřím	1 kus
A00025/2015	Praha – Nové Město, Jindřišská ul. ppč. 122/1	vlastní výzkum	keramika zlomky	2 sáčky
A00026/2015	Praha – Nové Město, Štěpánská ul. ppč. 2515	vlastní výzkum	keramika zlomky, železo, kámen	5 sáčků
A00027/2015	Praha – Nové Město, Karlovo náměstí ppč. 2416/1	vlastní výzkum	keramika zlomky, stavební materiál	1 bedna
A00028/2015	Dolní Břežany, hradiště Závist	předáno	části podkovy	2 kusy
A00029/2015	Praha – Nové Město, Růžová ul. ppč. 117/1	vlastní výzkum	keramika zlomky, kámen	2 bedny
A00030/2015	Praha-Troja, Pod Havránkou ppč. 231, 232	vlastní výzkum	keramika zlomky, kámen	1 bedna
A00031/2015	Praha-Vinoř, hradiště	předáno	keramika zlomky, sklo, železo	1 sáček
A00032/2015	Praha – Nové Město, Jindřišská ul. čp. 20/9/III	vlastní výzkum	keramika zlomky	1 sáček

Záchranné archeologické výzkumy v roce 2015

V roce 2015 provedlo oddělení archeologických sbírek kapacitou jednoho terénního archeologa (Petr Starec) 15 záchranných a zjišťovacích výzkumů různého rozsahu, především při obnově a opravách inženýrských sítí a komunikací i při rekonstrukcích a výstavbě budov v centru města v Pražské památkové rezervaci i v ochranném pásmu rezervace. Celoročně probíhalo zpracování výsledků provedených záchranných archeologických výzkumů a vedle hlášení ZAAV bylo vyhotoveno 9 náleзовých zpráv (autoři Petr Starec, Michal Kostka). Určení pracovníci oddělení archeologických sbírek se jako zástupci Muzea hl. m. Prahy průběžně účastnili celoroční práce Pražské archeologické komise.

Přehled záchranných archeologických výzkumů za rok 2015

P R A H A – B Ř E V N O V

Radimova ulice (akce: odbahnění rybníka Vincentinum)

Kontrolní dohled proběhl při snižování vyzdřeného ohrazení rybníka s demontáží stavidla a při zemních úpravách hráze a odbahnění dna. Na bázi recentních, respektive novověkých bahenních sedimentů byly odebrány vzorky holocenních sedimentů. Ze dna rybníka byl při odbahnění vyzvednut vzorek novověkých archeologických nálezů a prázdných schránek vodních živočichů.

P R A H A – J O S E F O V

Pařížská čp. 205/V (akce: rekonstrukce sklepů a inženýrských sítí)

Záchranný výzkum ve sklepech objektu odkryl pod podlahou v bodových a liniových sondách vrcholně středověká sídlištní souvrství. V místě hlavní revizní šachty kanalizace směrem do ulice Pařížská byla objevena část břidlicového zdiva středověkého domu. V nejstarší partii historického nadloží byla zjištěna přítomnost železářského pracoviště (12. století) se zbytky strusky a s torzy pyrotechnologických zařízení zapuštěných do povrchu původního geologického podloží.

P R A H A – N O V É M Ě S T O

Jindřišská ulice čp. 939/II (akce: rekonstrukce objektu)

Zjišťovací výzkum v areálu Harrachovského paláce potvrdil přítomnost intaktních vrcholně středověkých archeologických terénů, mělce zachovaných v nepodsklepených částech objektu. V některých sondách bylo zjištěno středověké zdivo, jehož situace odpovídá poznatkům stavebně historického průzkumu objektu před plánovanou rekonstrukcí.

Jindřišská ulice ppč. 117/1 (akce: zástavba proluky)

Zjišťovací výzkum v areálu farní zahrady u kostela sv. Jindřicha potvrdil přítomnost intaktních vrcholně středověkých terénů zahradního charakteru. Zahradní horizont je tvořen humózním zkulturnělým souvrstvím s archeologickými nálezy. Na bázi středověkého kulturního souvrství byla zjištěna dlažba a pod ní tmavá hlinitopísčítá kulturní vrstva, která pokrývala povrch geologického podloží.

Jindřišská ulice, u kostela sv. Jindřicha (akce: odvodnění zdiva kostela)

Záchranný výzkum proběhl v místě plánované jímky v severním sousedství kostela. Jde o plochu, která byla součástí farního hřbitova. V sondě bylo prozkoumáno hřbitovní souvrství s výskytem izolovaných zlomků lidských kostí, které byly vyzvednuty a antropologicky identifikovány. Na dně sondy byl zjištěn neporušený hrob. Ten byl již mimo plánovaný zásah stavby, nebyl proto dále zkoumán a zůstal neporušen. Přínosem záchranné akce je skutečnost, že mezi obvyklými nálezy zlomků kuchyňských a stolních nádob jsou zlomky tzv. předlokační keramiky. Ta může pocházet ze hřbitovem narušeného sídlištního horizontu. Nález tak oživuje problematiku spjatou s osadou Chudobice, jejíž přesná poloha v této části Nového Města není dosud známa.

Karlovo náměstí (akce: obnova kanalizace)

V rámci kontrolního dohledu při obnově kanalizačních přípojek při západním okraji parkové plochy náměstí byly ve dvou hloubených šachtách a ražených štolách zdokumentovány mocné navážky a recentní zásahy do historického nadloží. Jen ojediněle byl zjištěn na úrovni podloží oblázky zpevněný povrch původního terénu.

Karlovo náměstí (akce: obnova vodovodu)

Archeologická dokumentace jednotlivých výkopů pro obnovu vodovodu na náměstí mezi Resselovou a Ječnou ulicí probíhala přes celé letní období. Výkopy byly situovány, až na jedinou výjimku, mimo prostor kaple Božího těla, jejíž poloha byla upřesněna v minulých letech. Jednotlivé výkopy byly prováděny v místech starších výkopů původního vodovodu. Přesto se podařilo zdokumentovat torza historických terénů náměstí a v řadě případů zachytit i původní úroveň geologického podloží. Jediná sonda uvnitř plochy areálu s kaplí byla bohužel situována ve značně narušených terénech, a to v místě staršího vodovodního propojení a recentní cihlové vyzdívky revizní šachty.

Štěpánská ulice (akce: obnova vodovodu)

Záchranný výzkum ve formě kontrolního dohledu proběhl v liniovém výkopu v chodníku v ústí Štěpánské ulice do Václavského náměstí a dále kolem jižní domovní fronty ve Štěpánské ulici a ve výkopech domovních přípojek. Při výzkumu byla na mnoha místech zaznamenána úroveň původního geologického podloží a sídlištní vrstva s nahodilými drobkami uhlíků. Na několika místech vystupovala úroveň štěrkopískové terasy, na které z důvodu eroze nebyly zachovány holocenní sedimenty s půdním pokryvem. V horní části Štěpánské ulice se projevila existence někdejší předlokační osady Rybník u sv. Štěpána humózním sídlištním souvrstvím s uhlíky a do podloží zahloubenými sídlištními objekty. Ty mohly být zkoumány, vzhledem k charakteru stavby, pouze v řezu.

Václavské náměstí (akce: obnova sítí KNN a KVN)

Kontrolní dohled v mělkých výkopech při obnově inženýrských sítí v chodníku zachytil pouze recentní souvrství častých inženýrských zásahů do zdejších chodníků.

Václavské náměstí čp. 799/II (akce: úprava restaurace v suterénu)

Kontrolní dohled proběhl ve výkopu pro vzduchotechniku v suterénu objektu, který je součástí jižní domovní fronty kolem náměstí. V nevelké stavební jámě ve sklepě byly zdokumentovány zbytky podlahy a zdíva staršího objektu, který předcházela novodobé stavební aktivitě 19. a 20. století. Pod úrovněmi starší podlahy již byly zjištěny pleistocenní vltavské štěrkopískové maninské terasy.

Vodičkova ulice před čp. 695/II (akce: oprava havárie kanalizace)

Kontrolní dohled v nevelkém a mělkém výkopu pro opravu dešťového svodu objektu zachytil svrchní část středověkých odpadkových výplní přírodní deprese známé v této lokalitě.

P R A H A - S T A R É M Ě S T O

Alšovo nábřeží (akce: úprava parku)

Kontrolní dohled proběhl při realizaci mělkých výkopů v rámci obnovy parkové úpravy Alšova nábřeží jižně od Mánesova mostu. Při dohledu bylo zjištěno pouze souvrství recentních navážek nábřeží z počátku 20. století.

Haštalská čp. 795/I (akce: výstavba výtahu na dvoře)

Záchranný výzkum zjistil pod povrchem dvora ve spodní části nadloží mocné středověké navážky s bohatým zastoupením archeologických nálezů, zejména zlomků kuchyňské a stolní keramiky. V samé spodní partii antropogenních terénů při prohloubení části sondy pro výtahový píst bylo prozkoumáno vrcholně středověké sídlištní souvrství a původní povrch geologického podloží. Archeologická bodová sonda svou polohou významně doplnila zdejší nevyrovnané polohopisné rozmístění archeologických sond v území postiženém staroměstskou asanací.



husovo působení
v pražských městech
a na pražské univerzitě

7. 11. 1415
x. 1415
převzetí
práva

PRAHA HUSOVA A HUSITSKÁ / 1415–2015
pohled do výstavy

U Obecního dvora před čp. 974/I (akce: vodovodní přípojka)

V rámci kontrolního dohledu proběhla archeologická dokumentace ve dvou sousedících výkopech pro novou vodovodní přípojku. Pod povrchem dnešní vozovky bylo zdokumentováno historické souvrství navázek spjatých s údržbou původní komunikace v této části Starého Města. Jižní strana výkopů byla postižena demolicí starších domů při staroměstské asanaci.

P R A H A - T R O J A

Pod Havránkou čp. 8 (akce: rekonstrukce hospodářského dvora)

Zjišťovací výzkum v rámci přípravy revitalizace areálu Panského statku zjistil po odstranění recentních terénů na úroveň původního půdního horizontu pozůstatky novověké hospodářské činnosti (jámy, trativody, dlážděné komunikace, zlomky kuchyňské a stolní keramiky, fragmenty zvířecích kostí jako potravní zbytky apod.), které lze spojit s existencí statku od 17. století. Při archeologickém odkryvu ve zjišťovacích sondách nebyly zjištěny starší archeologické památky, tj. z období pravěku a středověku. Tyto památky přitom byly v sousedství areálu již zachyceny v nedávné minulosti, a to při záchranných archeologických výzkumech naší organizace.

Přehled nálezových zpráv zpracovaných v roce 2015

A33/2003 – ZAV Praha-Suchdol, Kamýcká

A11/2015 – ZAV Praha – Staré Město, Haštalská čp. 795/I

A29/2015 – ZAV Praha – Nové Město, Jindřišská ppč. 117/1

A25/2015 – ZAV Praha – Nové Město, Jindřišská ppč. 122/1

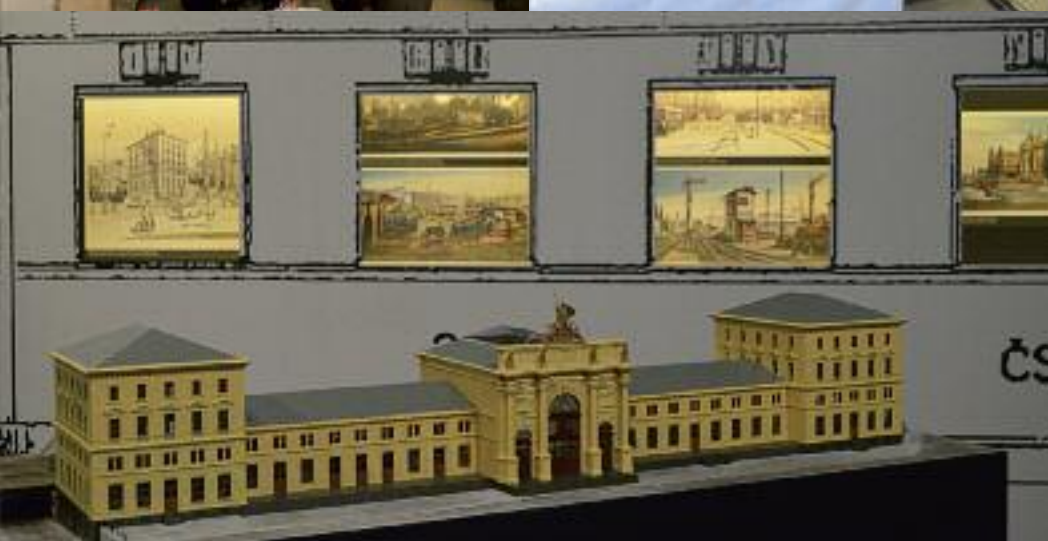
A11/2014 – ZAV Praha – Nové Město, Senovážná čp. 1254/II

A23/2015 – Praha-Josefov, Pařížská čp. 205/V

A30/2015 – Praha-Troja, Pod Havránkou ppč. 231, 232

A32/2015 – ZAV Praha – Nové Město, Jindřišská čp. 2092/II

A1/2016 – ZAV Praha-Břevnov, Radimova (Vincentinum)



Knihovna muzea

V roce 2015 došlo k dalšímu rozšíření knihovního fondu muzea nově vyššími pragensistickými tituly i některými staršími výtisky zakoupenými v antikvariátech a od soukromníků. Na nákup knih bylo vyčleněno 100.524,0 Kč. Do odborné knihovny muzea přibylo celkem 1.643 nových titulů (včetně článků v periodikách), z toho výměnou s jinými institucemi 128. V rámci služeb bylo zapůjčeno 1.538 položek.

Odborná a výzkumná činnost

Odborná činnost muzejních pracovníků byla v roce 2015 zhodnocena jako každý rok i ve výstavní činnosti.

Výstavy a expozice

K základním projektům patřily výstavy realizované v hlavní budově muzea na Poříčí. V květnu byla v hlavní budově muzea na Florenci zahájena výstava Hroby barbarů – Svět živých a mrtvých doby stěhování národů (ved. autorského kolektivu Miroslava Šmolíková). K divácky velmi úspěšným projektům v hlavní budově muzea patřila výstava Co čas už nevrátí / Praha 60. let na fotografiích Borise Baromykina (Kateřina Bečková). Zcela novou zkušeností se stalo pořádání venkovních výstav před budovou: Těšnovské nádraží / Třicet let od demolice, sto čtyřicet let od otevření (Tomáš Dvořák) a Stavte barikády! / Výstava k 70. výročí Pražského povstání (Tomáš Dvořák). V roce 2015 se uskutečnily čtyři minivýstavy v rámci cyklu Předmět sezóny, a to pod názvy Archeologická sbírka Františka Hlavsy (Miloš Hlava), Situla z Víně (Michal Kostka), Soubor psaný střílným prachem (Karel Kučera) a Archeologie v laboratoři (Miroslava Šmolíková). Důležité projekty byly završeny i v dalších objektech muzea. Na jaře byla v Zámeckém areálu ve Ctěnicích otevřena výstava Kámen v pravěku (autorky Veronika Klimešová, Katarína Petriščáková a Miroslava Šmolíková). Na konci roku byla veřejnosti zpřístupněna i první část expozice na Svatomikulášské městské zvonici CUSTOS TURRIS / Strážce města (Karel Kučera).

Úspěšný byl i výstavní projekt pořádaný tradičně muzeem ve spolupráci s Archivem hlavního města Prahy v Clam-Gallasově paláci Praha Husova a husitská / 1415–2015 (Pavla Státníková, Jana Viktorínová, Miroslava Šmolíková, Matěj Pospíšil). Zdárně pokračovala i spolupráce s Galerií hlavního města Prahy, a to realizací výstavy v Trojském zámku Z nouze ctnost i móda. Umělecká litina ze sbírek Muzea hlavního města Prahy (Jana Bělová). Důležitým počinem bylo i uspořádání výstavy na úřadě MČ Praha 8 Negrelliho viadukt (Jindřich Čeladín). Úspěšný výstavní rok byl završen vánoční výstavou Nádraží Praha-Těšnov – provoz obnoven (Tomáš Dvořák).

Pracovníci muzea pracovali na přípravě budoucích projektů: expozic v Pražských věžích (Karel Kučera, Jana Bělová, Tomáš Dvořák, Jindřich Čeladín, Pavla Státníková, Petr Starec), v Podskalské celnici na Výtoni (Tomáš Dvořák, Jan Jungmann, Jana Viktorínová) a dále na přípravě výstav Pražské biografy (Tomáš Dvořák), putovní výstavě filmových plakátů (Jindřich Čeladín), výstavě o čtvrti Břevnov (Jana Bělová, Renáta Kalašová), dále pak na výstavě o obchodu v Praze (Tomáš Dvořák), výstavě o chudinských čtvrtích v Praze (Jana Viktorínová), výstavě svatých obrázků (Jiří Lukas), výstavě grafických pohledů na Prahu v 18. století (Jiří Lukas, Pavla Státníková) a výstavě o porodních babách (Pavla Státníková).

Publikace

K velkým vydavatelským počínům muzea v tomto roce lze zařadit výpravnou monografickou publikaci Hroby barbarů v Praze Zličíně / Svět živých a mrtvých doby stěhování národů (editoři Jaroslav Jiřík, Jiří Vávra, Miroslava Šmolíková a Milan Kuchařík). Muzeum se spolupodílelo na vydání publikace k výstavě Praha Husova a husitská – Seznam vystavených exponátů (Jana Viktorínová).

Bylo vydáno 6. číslo sborníku Historica Pragensia, na jehož vydání se podíleli: Matěj Pospíšil – „Staronová“ akvizice: deskový obraz Ukřižovaného s Pannou Marií a Janem Evangelistou; Jana Bělová – Klepadla, přituchy a nábytkové kování ve sbírce Muzea hlavního města Prahy – Část oltářní mřížky z kostela sv. Michaela archanděla na radnici v Rokycanech; Daniela Meravá – Švédové v Praze. Partitura opery Jana Nepomuka Škroupa v Muzeu hlavního města Prahy; Pavlína Škrabalová – Kino U Vejvodů v době jeho zakladatele K. L. Klusáčka; Jan Jungmann – Zdenko Feyfar, neznámý i známý; Jana Viktorínová – Podoby pražské periferie. Bývalá nouzová kolonie Na Slatinách v průběhu 20. století; Pavla Státníková (spolu s Prokopem Remešem) – Mariana a francouzská okupace Prahy v letech 1741–1743. Pokus o rekonstrukci vlivu válečných operací na život jedné Mariany z Velké Jenče.

Pracovníci oddělení historických sbírek dále přispěli do dalších periodik a časopisů: Jana Bělová: Litinové funerální plastiky na Malostranském hřbitově, in: G. Kalinová, A. Hnojil a kol.: Malostranský hřbitov, historie a současnost, Praha 2016; Jindřich Čeladín, Negrelliho viadukt, In: Osmička, roč. 23, č. 8 (2015), týž uveřejnil další příspěvky v odborných periodikách: Richard Kauffungen a jeho socha císaře Josefa II., In: Sborník Muzea Blansko 2015; Albert Bertel Thorvaldson, Christian Daniel Rauch a blanenská umělecká litina. In: Rozpravy Národního technického muzea 224. Z dějin hutnictví 43; Litinové busty z blanenských železáren do roku 1918. In: Rozpravy Národního technického muzea 224. Z dějin hutnictví 43. Pavla Státníková publikovala (spolu s Prokopem Remešem): Ludmila Kapalínová, porodní bába sobínská, In: Dějiny a současnost, 37/2015, č. 11.

V prvním čtvrtletí 2015 vyšlo tiskem 22. číslo časopisu *Archaeologica Pragensia*, věnované historii archeologie v Muzeu hlavního města Prahy, o jehož obsahu bylo referováno ve Výroční zprávě 2014. Petr Starec (spolu s J. Frolíkem) uveřejnil příspěvek *Die archäologische Erforschung des ältesten tschechischen Gaswerks (1847) in Prag-Karolinental (Praha-Karlín)* v periodiku *Mitteilungen der Deutschen Gesellschaft für Archäologie des Mittelalters und der Neuzeit*, 28, 2015. Katarína Petrišćáková (spolu s L. Hroníkovou a N. Šmidovčinovou) publikovala příspěvek *The gender roles in Late Stone Age societies according to human skeletons and stone tools: The preliminary results*. In: van Gijn A. – Chan, B. et al. (eds.): *AWRANA 2015. Connecting people and technologies*, 28, 2015. Miloš Hlava připravil pro sborník *Archeologie ve středních Čechách 19/2015* odborné články *Laténské nálezy z hradiště v Praze-Šárce a z okolí, dále K depotu bronzových předmětů knovízské kultury z Prahy-Bubenče a Drobná poznámka k časně laténskému hrobu s dvoukolovým vozem ze Želkovic, okr. Beroun, v Živé archeologii 17/2015* uveřejnil příspěvek *Laténský bojovnícký hrob z Prahy-Sedlce v Jírově archeologickém muzeu na Hanspaulce, v Památkách archeologických 106/2015* text *Laténský depot z Ptení. V Archeologických rozhledech LXVII/2015* vyšel článek téhož autora *K pozdně halštatskému hrobu s dvoukolovým vozem z Kladruhu, okr. Rokycany a v Dějinách a současnosti 37/2015 – č. 1* příspěvek *Josef Antonín Jíra a archeologické muzeum na Hanspaulce v Dejvicích*. Miloš Hlava v roce 2015 rovněž dokončil popularizační cyklus *Archeologické toulky po Praze 12* pro *Noviny Městské části Praha 12*, realizoval seriál *Archeologické toulky po Praze 2* do *novin Městské části Praha 2* a započal s cyklem *Archeologické toulky po Praze 15* do *Hlasatele městské části Praha 15*.

Odborní pracovníci z oddělení konzervace sbírek publikovali: Kuldová, E: *Čištění sádrové plastiky*, Muzeum: Muzejní a vlastivědná práce, In: *Národní muzeum. Praha 1/2015. Ročník 53. s. 73–79*. Kutmanová, L: *Vývěsní štít cechu hrnčírů, čištění a průzkum keramického reliéfu*, In: *Fórum pro konzervátory-restaurátory 2015, Technické muzeum v Brně, s. 100–104* a Drozenová, J: *Bludiště na Petříně – Klima a restaurování*, In: *Fórum pro konzervátory-restaurátory 2015, Technické muzeum v Brně*.

Konference semináře atd.

Pracovníci oddělení archeologických sbírek se tradičně zúčastnili některých oborových setkání: kolokvia *Archeologické výzkumy v Čechách v roce 2014* v Národním muzeu v Praze, 43. semináře archeologů z muzeí a institucí památkové péče v Jihlavě. Katarína Petrišćáková s příspěvkem *The Gender Roles In Late Stone Age Societies According To Human Skeletons And Stone Tools: The Preliminary Results* (spolu s L. Hroníkovou a N. Šmidovčinovou – FHS UK) vystoupila na konferenci *AWRANA (Association of Archaeological Wear and Residue Analysts, Leiden, Nizozemí)*, dále se zúčastnila *XXXIV. Mezinárodní konference Otázky neolitu a eneolitu Čech, Moravy a Slovenska (Všeradice, okr. Beroun)* s příspěvkem *Traseologická analýza štípané industrie z pohřebišť kultury se šňůrovou keramikou. Předběžné závěry* (spolu s L. Hroníkovou a N. Šmidovčinovou – FHS UK) a *XXIV. Mezinárodního sympózia Starší doba bronzová v českých zemích a na Slovensku (Sedlec-Prčice, okr. Příbram)* s příspěvkem *Analýza kovové industrie z únětického pohřebiště v Nových Butovicích* (spolu s P. Limburským – ARÚ AV ČR, Praha, v. v. i.). Petr Starec se účastnil *Konference Německé společnosti pro středověk a novověk DGAMN (Erfurt)*, Miloš Hlava se zúčastnil *konference Doba laténská ve střední Evropě (Zvíkov)* a Michal Kostka *konference Contacts, Migrations and Climate Change 2015* v Clam-Gallasově paláci. Veronika Hurajčíková vystoupila s příspěvkem na muzeologickém semináři *Muzejní profese a veřejnost v Hodoníně*.

Odborných konferencí a seminářů se aktivně účastnili také pracovníci oddělení historických sbírek: Jana Bělová vystoupila na setkání *Hefaiston 2015, 28.–29. 8. 2015* s příspěvkem: *Fragmenty míříže z náhrobku sv. Ivana*, na konferenci *ICOM – ICDAD Krakow, 15.–19. 9. 2015* s příspěvky: *Fragments of the railings around Saint Ivan's tomb, Mayoral chain / Gifts to mayors of Prague* a na *56. semináři z dějin hutní výroby, NTM, 3. 12. 2015* s příspěvkem: *Fragmenty míříže z náhrobku sv. Ivana*. Kateřina Bečková vystoupila

na mezinárodní konferenci v AMP Od veduty k fotografii s příspěvkem Odráží se v tematice vedut 19. století vznik a vývoj památkového vědomí společnosti? – a na téže konferenci i Tomáš Dvořák s příspěvkem Můžeme zažít Prahu před 150 lety? Účast na odborných seminářích, workshopech, přednáškách, zahraničních stážích, studijních cestách přijali i pracovníci oddělení konzervace sbírek. Svoji práci prezentovali na veletrhu Památky 2015 a na kurzu oddělení vzdělávání zaměstnanců Magistrátu hl. m. Prahy. Dále se účastnili odborných konferencí: Iva Lukešová se v rámci studijního pobytu – Byzantine & Christian Museum, Athens, Ateliér konzervace/restaurování fotografických materiálů zúčastnila mezinárodní konference Conservation of Cultural Heritage: Challenges and Reviews. Příspěvky na konferenci Textil v Muzeu 2015; Brno 9.–10. 6. 2015, přednesly Lucie Radoňová: Adjustace krajek z pozůstalosti Valerie David Rhonfeld a Jindřiška Drozenová: Pracovní skupina Textil při Komisi konzervátorů-restaurátorů AMG. Příspěvky na Konferenci konzervátorů-restaurátorů; Plzeň 8.–10. 9. 2015, přednesly Lenka Kutmanová: Vývěsní štít cechu hrnčářů, čištění a průzkum keramického reliéfu a Jindřiška Drozenová: Bludiště na Petříně – Klima a restaurování. Lucie Radoňová se účastnila mezinárodní konference Future Talks 015 – Design a moderní umění, materiály, technologie a konzervace, Die Neue Sammlung, Mnichov a Lucie Cyprisová přednesla příspěvek The City of Prague Museum – Presentation about the museum and conservation labs na mezinárodní konferenci Heritage Conservation – Cultural Identity 1975–2015 v Muzeu Olteniei Craiova, 40 let laboratoří konzervování-restaurování. Lucie Radoňová, Jindřiška Drozenová a Lucie Cyprisová uskutečnily přednášky v rámci pracovní skupiny Textil při Komisi konzervátorů-restaurátorů AMG v hlavní budově muzea – Na Poříčí 52 (27. 11. 2015) a v Rothmayerově vile (14. 12. 2015).

Odborné projekty

K 31. 12. 2015 byl odchodem vedoucího projektu Pražské nálezy ve sbírkách mimopražských muzeí (Miloš Hlava) z oddělení archeologických sbírek tento projekt ukončen. V roce 2015 probíhala další etapa zpracování největšího muzejního výzkumu minulého století, provedeného při stavbě JZM, tzv. Malá Ohrada (ved. Katarína Petriščáková), a pokračovalo řešení projektu Dynamika osídlení v povodí Prokopského potoka. Výpověď pohřebních/sídlištních areálů (ved. Katarína Petriščáková). Miroslava Šmolíková se účastnila řešení projektu ISS APP (hlavní řešitelé ARÚ AV ČR, Praha, v. v. i, a NPÚ – ú. o. p. v hl. m. Praze). Petr Starec a Jana Bělová se podíleli na odborném zpracování souboru nálezů vyzvednutých ze dna Vltavy u Karlova mostu v roce 2014.

Další odborná činnost

Pracovníci odborných oddělení se podílejí na činnosti poradních sborů některých institucí (Kateřina Bečková, odd. starších českých dějin HM NM a odd. nových českých dějin HM NM, Tomáš Dvořák odd. nových českých dějin HM NM, Pavla Státníková, sbírka 19. století NG). Někteří pracovníci také trvale spolupracují se sdělovacími prostředky: ČT – pořad Z metropole, ČRo Regina – Prahou křížem krážem (Kateřina Bečková, Tomáš Dvořák, Jan Jungmann, Pavla Státníková, Jana Viktorínová, Jana Bělová).

Programy pro veřejnost

Pracovníci OAS pod vedením Veroniky Hurajčkové celoročně realizovali velmi úspěšné archeologické programy pro školy a veřejnost – Seznamte se s archeologií, Škola mladých archeologů, Oděv našich předků, Výprava za Kelty a S archeologií do středověku. Proběhly též archeologické programy pro seniory a návštěvníky se speciálními potřebami. Veronika Hurajčková a Ludmila Ludvíková se podílely na přípravě a realizaci programu muzejního Příměstského tábora. Celé oddělení se zúčastnilo svou prezentací Svatováclavského odpoledne v Praze 13 a druhého Mezinárodního dne archeologie (Miroslava Šmolíková rovněž jako člen organizačního výboru akce). Katarína Petriščáková a Veronika Hurajčková spoluorganizovaly a realizovaly doprovodné programy a komentované prohlídky k výstavě Kámen v pravěku, Miroslava Šmolíková organizovala cyklus přednášek a podílela se na realizaci komentovaných prohlídek k výstavě Hroby barbarů / Svět živých a mrtvých doby stěhování národů. Přednášky Cesta z hlíny do vitríny se aktivně zúčastnila za OKS Stanislava Gojdová.



Müllerova vila, Rothmayerova vila a Norbertov

Müllerova vila

Výstavy

Adolf Loos – Interiéry, září–říjen 2015

U příležitosti projektu Plzeň město evropské kultury 2015 uspořádalo Rakouské kulturní fórum v Praze ve spolupráci s Muzeem hlavního města Prahy výstavu Adolf Loos – Interiéry. Výstava se konala od 5. září do 8. října 2015 v prostoru tzv. Mázhausu plzeňské radnice.

Loosovy plzeňské realizace zde byly prezentovány souborem fotografií, které byly součástí větší výstavy s názvem Adolf Loos – Učit se bydlet. Tato výstava vznikla ve spolupráci Rakouského kulturního fóra v Praze a Muzea hlavního města Prahy u příležitosti 80. výročí úmrtí Adolfa Loose v roce 2013.

Přednášky

Adolf Loos a Plzeň, říjen 2015

Doprovodnou akcí k výstavě byla přednáška Adolf Loos a Plzeň, kterou přednesla Mgr. Maria Szadkowska v Rakouské knihovně v Plzni dne 13. října 2015.

Semináře

Seminář pro studenty ARCHIPU – Architectural Institute in Prague, listopad 2015

Maria Szadkowska – Osamu Okamura: Kritéria prezentace moderní architektury

Podobně jako v uplynulých letech se v listopadu 2015 konal Seminář pro studenty ARCHIPU. Na semináři, který probíhal formou debaty, jsme se snažili odpovídat na otázky související s restaurováním a následným prezentováním moderní architektury v kontextu životního stylu v době vzniku stavby.

Koncerty

Zahradní slavnost k patnáctému výročí otevření Müllerovy vily, květen 2015

Patnácté výročí otevření Müllerovy vily Muzeum hlavního města Prahy oslavilo zahradní slavností. K poslechu hostům zahrálo swingové evergreeny a písně v rytmu bossa nova uskupení Jazz Efterrätt.

Vánoční koncert v Müllerově vile, prosinec 2015

Již tradičně se u příležitosti narozenin architekta Adolfa Loose konal vánoční koncert v Müllerově vile. Zábava se tentokrát nesla v rozverném duchu. Starší i novější semaforové písně zahráli a zazpívali herci a hudebníci divadla Semafor.

Návštěvnický provoz Müllerovy vily

Celková návštěvnost Müllerovy vily (leden–prosinec): 6490 osob

V rámci zkvalitnění služeb jsme inovovali on-line rezervační systém, který je přístupný z webových stránek.

Rothmayerova vila

V červnu 2015 zahájilo Muzeum hlavního města Prahy obnovu a instalaci kulturní památky Rothmayerova vila.

V roce 2007 byl dům včetně zahrady a vnitřního vybavení zakoupen Magistrátem hlavního města Prahy. Správa objektu byla svěřena Galerii hlavního města Prahy, která zahájila stavební rekonstrukci domu podle projektu ing. arch. Jiří Nováka ze SÚRPMO. Pro rekonstrukci byly stanoveny zásady památkové ochrany exteriéru a interiéru vily, která se mezitím stala roku 2010 (evid. č. 104019) kulturní památkou. Prioritním úkolem rekonstrukce a důvodem, proč byla vila hlavním městem Prahou od rodiny odkoupena, bylo zachovat v co největší možné míře autenticitu stavby včetně interiérů, vestavěného i volného nábytku a samozřejmě také zahrady.

V průběhu rekonstrukce byly citlivě restaurovány a případně obnoveny všechny dochované autentické stavební konstrukce a prvky, včetně vnitřních a vnějších povrchů stěn, podlah, vestavěného nábytku, zařizovacích předmětů (umyvadel, vany a kachlových kamen). Na základě výsledků restaurátorských průzkumů byla rehabilitována funkce dochovaných původních prvků technického vybavení (vodovodního a kanalizačního potrubí, výtokových armatur, vypínačů a svítidel).

V roce 2014 budovu převzalo Muzeum hlavního města Prahy a díky tomu mohla být vila začleněna do připravovaného „architektonického trojúhelníku“, který tvoří Müllerova vila, Studijní a dokumentační centrum „Norbertov“ a právě Rothmayerova vila. Při zpracování definitivní koncepce muzejního využití byl za rozhodující okamžik, to znamená definování období, v němž má být dům obnoven, stanoven přelom padesátých a šedesátých let minulého století.

Nedílnou součástí stále expozice Rothmayerovy vily je zahrada. Hlavní myšlenkou rekonstrukce zahrady je návrat ke stavu na přelomu 50. a 60. let minulého století, v souladu s obdobím stanoveným pro interiéry vily. Tato doba je velmi dobře zachycena na dochované fotografické dokumentaci zahrady pořízené rukou světoznámého fotografa Josefa Sudka – v souboru černobílých fotografií známém pod zažitým názvem Kouzelná zahrádka nebo také Zahrádka pana kouzelníka. Tento soubor vytvořil Sudek v roce 1956. Zahrada Rothmayerovy vily patřila – podobně jako interiér vily – k jeho oblíbeným místům. Bílý zahradní nábytek, navržený architektem z betonářských železných prutů, kamenná zátiší i skleněné plastiky Reného Roubíčka, kterým světlo a stíny dodávaly živosti a plastičnosti, byly častými významovými a prostorotvornými motivy Sudkových fotografií této unikátní zahrady. To vše bylo doplněno strukturou stříhaného trávníku, různorodými tvary listů rostlin a liniemi větví stromů a keřů.

Zahrada je v současnosti kultivovaně upravena do stavu zhruba odpovídajícímu Sudkovým fotografiím.

Slavnostní otevření Rothmayerovy vily a tímto zpřístupnění veřejnosti se konalo 30. září 2015. Nyní je prezentována jako stála expozice interiérů a exteriérů rodinné vily architekta Otto Rothmayera (1892–1966) a jeho ženy Boženy Rothmayerové (1899–1984), textilní výtvarnice a propagátorky moderního životního stylu. Vila byla postavena v letech 1928–1929 v prostém stylu klasicizující moderny. V návrhu a realizaci byla silně ovlivněna dílem Rothmayerova učitele a velkého vzoru Jože Plečnika.

Semináře

Textilní výtvarnice Božena Rothmayerová, prosinec 2015

Muzeum hlavního města Prahy ve spolupráci s Vyšší odbornou školou textilních řemesel v prosinci uspořádalo odborný seminář pro textilní výtvarnice a odbornice v oboru. V rámci semináře posluchačky navštívily depozitář Vyšší odborné školy textilních řemesel a vyslechly přednášku Mgr. Petry Czumalové. Dále se seminář přesunul do Rothmayerovy vily, kde ve výkladu pokračovala Mgr. Maria Szadkowska, Ludmila Kaprasová a PhDr. Eva Uchalová. Zástupci institucí se shodli na další spolupráci.

Významná návštěva

Setkání s uměleckým sklářem René Roubíčkem, listopad 2015

V listopadu Rothmayerova vila přivítala vzácného hosta, sklářského výtvarníka Reného Roubíčka. Rodinný přítel Rothmayerových a autor skleněných váz, které jsou v sezóně umístěny v zahradě vily, navštívil také muzejní depozitář ve Stodůlkách, kde měl možnost si svá díla opět prohlédnout. Návštěva proběhla mimo jiné i za účelem projednání výroby nových skleněných artefaktů.

Publikace

Rothmayerova vila, Petr Krajčí, editorka Maria Szadkowska, Muzeum hlavního města Prahy, září 2015

V souvislosti s otevřením Rothmayerovy vily Muzeum hlavního města Prahy připravilo leták se základními informacemi o objektu. Česká a anglická varianta tiskoviny zve návštěvníky k prohlídce této jedinečné památky moderní architektury. Autorem textu je Ing. arch. Petr Krajčí, spoluautor koncepce expozice Rothmayerovy vily.

Pohlednice, editorka Maria Szadkowska, Muzeum hlavního města Prahy, září 2015

Pro návštěvnícký provoz Rothmayerovy vily byla v září 2015 otištěna sada fotografií představující okamžiky z rodinného života Rothmayerových. Formou pohlednic jsou snímky k prodeji v pokladně objektu.

Návštěvnícký provoz Rothmayerovy vily

Celková návštěvnost Rothmayerovy vily (říjen–prosinec): 1159 osob

V září 2015 jsme nově zavedli společnou cenově zvýhodněnou vstupenku do Rothmayerovy a Müllerovy vily.

Inspirace středomořskou tradicí, kterou zprostředkoval na našem území arch. Josip Plečnik, se rovněž odráží na architektonické podobě vlastní Rothmayerovy vily, která byla realizována v letech 1928–1929. Asketická podoba vily se omezuje na základní útvary kvádry a válce, který ukrývá točité schodiště. Interiéry vily nebyly rozlehlé, avšak zcela zásadní bylo jejich napojení na verandu a malebnou zahradu, kterou architekt sám navrhl. Její důmyslná zákoutí inspirovala řadu návštěvníků vily, pozoruhodnou sérii fotografií zátiší zahrady vytvořil například známý fotograf Josef Sudek.

Plánujeme zřídit ve vile stálou expozici Otto Rothmayer / Josip Plečnik; žák a jeho učitel. Ke spolupráci na přípravě této expozice jsme přizvali naše i zahraniční přední odborníky na dílo obou architektů. Expozice by měla připomenout osobitý styl architektonického díla Josipa Plečnika a Otto Rothmayera, ozřejmit jeho význam a míru spolupráce při přestavbě Pražského hradu. Dále bude pozornost věnována dalším realizacím obou architektů a životu rodiny Rothmayerovy.

Příprava stálé expozice zahrnuje úpravy rekonstruovaného interiéru vily a zpracovávání rozsáhlé pozůstalosti Otto Rothmayera. V roce 2014 byla zrestaurována a navracena do interiéru vily většina původního mobiliáře. Dále byla provedena digitalizace fotografické dokumentace a probíhá její inventarizace (cca 600 fotografií). Rozsáhlá korespondence O. Rothmayera a J. Plečnika byla přepsána (cca 350 dopisů). Proběhla detailní inventarizace původních prvků vily. Byla zmapována většina pramenů týkajících se vily a O. Rothmayera v NTM, archivu Pražského hradu, Uměleckoprůmyslovém muzeu, Archivu hl. m. Prahy a dalších souvisejících institucí.

Knihovna Studijního a dokumentačního centra Müllerovy vily byla doplněna o bibliografii článků týkajících se O. Rothmayera a J. Plečnika. V roce 2014 byly pořízeny články z let 1919–2014. Dále bylo do knihovny nakoupeno 30 ks publikací týkajících se A. Loose, O. Rothmayera a J. Plečnika.

V rámci budoucí spolupráce a společného provozu obou vil byl do podnájmu převzat objekt v bezprostřední blízkosti Müllerovy vily. Tato budova byla během roku 2014 přizpůsobena pro potřeby zpracování pozůstalosti a přípravy stálé expozice O. Rothmayera. Pro budoucí užívání této budovy (depozitáře, kancelář, studijní centrum) se v roce 2014 začal připravovat projekt.

Studijní a dokumentační centrum „Norbertov“

V průběhu roku 2015 probíhaly pod vedením Muzea hlavního města Prahy přípravné práce pro adaptaci objektu Norbertov, Nad Hradním vodojemem 53, na Studijní a dokumentační centrum památek moderní architektury.

Základním cílem SDC Norbertov bude odborné uložení, zpracování a zpřístupnění veřejnosti archivních fondů (2D a 3D), sbírek a doprovodných audiovizuálních materiálů přímo souvisejících s expozicemi dvou památek moderní architektury ve správě Muzea hlavního města Prahy: Müllerovy vily ve Střešovicích a Rothmayerovy vily v Břevnově.

Patnáctiletá zkušenost s provozováním Müllerovy vily nás ujistila, že se památky moderní architektury musí prezentovat v jejich širším společenském a kulturním kontextu. Tento kontext je díky nedávné době vzniku Müllerovy a Rothmayerovy vily v paměti mnoha obyvatel Prahy stále živý. Cílem našeho centra bude proto mimo jiné hledání způsobů, jak zmíněný kontext znovu najít a oživit. Za tímto účelem bude část objektu uzpůsobena pro krátkodobé výstavy, přednášky a semináře. Ostatní prostory budou sloužit jako depozitář a badatelna.



Zámecký areál Ctěnice

Zámecký areál Ctěnice se od okamžiku převzetí do správy Muzeem hlavního města Prahy stal přirozeným a hlavně vyhledávaným kulturním centrem pro rodiny s dětmi i seniory nejen z přilehlých oblastí Prahy 8 a 9, ale celé Prahy a středních Čech. Programy, které zde probíhaly během roku 2015, byly nesený tématy, jež jsou obsažena v úkolech a poslání Muzea hlavního města Prahy, jako je prezentace sbírek a tradiční lidové kultury. Stěžejní expozice „Řemesla v pořádku“ je nevyčerpatelným zdrojem inspirace pro doprovodné výstavy a programy.

Pokračoval cyklus představování kalendářních zvyků a obyčejů, byly realizovány tři výstavy dokumentující řemesla, která jsou rovněž nezpochybnitelným základem umělecké tvorby, i zpracování materiálů.

Řemeslné tvůrčí dílny, připravované v rámci výstav a aktivit spadajících do oblasti tradiční lidové kultury, ukázaly vzestupný zájem veřejnosti o edukační programy, které přináší dětem i dospělým nenásilným, hravým způsobem nové zkušenosti a poznatky.

Seniorská část návštěvníků přijížděla do Ctěnic hojně také na odpolední setkání u kávy s hosty, se kterými diskutovaly herečka Zdenka Procházková nebo rozhlasová novinářka Marie Woodhamsová. Tato tzv. Literární kavárna se konala jedenkrát za měsíc, s výjimkou letních prázdninových měsíců, a stala se dobrou tradicí, která vydatně přispívá k propagaci a pozitivnímu vnímání ctěnického areálu ze strany veřejnosti.

TRADIČNÍ LIDOVÁ KULTURA

Masopust, 8. 2. 2015

Celodenní pořad pro širokou veřejnost připomínající masopustní období a obyčejovou tradici konce masopustu

O tradiční masopustní veselí se postarala lidová muzika a dvanáct koledníků, doprovázených postavami Moučného, Matky Masopustu a maskami, tak jak již po staletí obchází dům od domu v jihočeských Doudlebech. K dobré pohodě přispěly také typické masopustní sladké pochoutky a originální česká zabijačka, kterou nabídlo pražské řeznictví Hudera a syn.

Velikonoce, 28.–29. 3. 2015

Velikonoční tvůrčí dílny

Výtvarné a řemeslné dílny s možností aktivně se zapojit do práce při vytváření velikonočních symbolů, jako jsou pečení a dekorování velikonočního pečiva, splétání vrbových proutků či zdobení výdumků několika tradičními metodami a technikami, připomněly smysl velikonočních zvyků a obyčejů.

Pašijový koncert souboru Musica Bohemica, 29. 3. 2015

Komorní soubor Musica Bohemica pod vedením dirigenta a skladatele Jaroslava Krčka přednesl část jeho Mše č. 4, pět pašijových písní z Hořických pašijových her na text Jindřicha Pecky a české lidové písně rovněž v úpravě Jaroslava Krčka.

Květinový jarmark, 16.–17. 5. 2015

Výroční trh upomínající na tradici pražské svatojánské pouti

Svou práci zde prezentovala SOŠ stavební a zahradnická z Prahy 9, sdružení Pelargonie i časopis Zahrádkář a květinový ateliér Rosmarino. Originální autorskou zahradní keramiku přivezli ze své dílny Hana a Stanislav Čermákovi, nabízeny byly také výrobky členů chráněných dílen s florální tematikou. Dětský program byl směřován k poučení o zvycích, které se v jarním a letním čase vztahovaly právě ke květinám.

Dožínky, 30. 8. 2015

Celodenní program představil lidovou slavnost k ukončení žní. Typickou oslavu dožínek předvedl soubor Doudleban prezentující slovesnou, hudební, zpěvní, dramatickou i taneční tvorbu národopisné oblasti Doudlebska. Další program byl věnovaný ukázkám tradičních řemesel, kdy si především děti mohly vyzkoušet řemeslo mlynáře, pekaře, caletnice, perníkáře, řezbáře a tesaře. Kromě toho se představili výrobci lokálních specialit, jako jsou Petráčkovy hořické trubičky a Erbenovy miletínské modlitbičky.

Ctěnické drátování, 19.–20. 9. 2015

Druhý ročník symposia Spolku česko-moravských uměleckých dráteníků sdružující profesionální i amatérské dráteníky, kteří se věnují výtvarnému zpracování užitých i dekorativních předmětů z drátu. Návštěvníci se mohli s drátenickým řemeslem seznámit nejen pasivně prostřednictvím přednášek, zhlédnutím výstavy soutěžních prací, ale rovněž aktivně prostřednictvím workshopů a dílen.

Jablkobraní, 19.–9. 2015

Již čtvrtý ročník ctěnického jablokobrání zavedl návštěvníky opět do zámeckého parku a místní štěpnice a nabídl ochutnávku tradičních českých jablečných odrůd a čerstvě lisovaného jablečného moštu. Děti i jejich rodiče se stali v rámci pohádkové hry účastníky setkání se zámeckým zahradníkem, který jim hravou formou připomenul pohádky a pověsti, v nichž jablka hrála zásadní roli.

Advent

Adventní tvůrčí dílny, 28.–29. 11. 2015, 5.–6. 12. 2015

Výtvarné a řemeslné dílny, praktické ukázky adventních a předvánočních zvyků.

Zvláštností byla v neděli 6. prosince andělská nadílka. Děti si připomněly tradici mikulášské nadílky prožité předchozího dne a byly dvěma anděly, kterými se alespoň na toto odpoledne staly dvě pracovnice muzea, obdarovány drobnými dárky a sladkostmi.

STÁLÉ EXPOZICE

Řemesla v pořádku. Historie profesního sdružování řemeslníků od středověku po současnost

Expozice sleduje vývoj a postavení cechovních institucí na našem území od dob jejich zakládání až po současné spolky a asociace. Dochované cechovní atributy, mezi nimiž dominují zejména truhlice, korouhve a štíty, obecně dokládají organizaci cechů, cechovní slavnosti i život jednotlivých členů řemeslnického sdružení.

Zámek Ctěnice. Dějiny, stavební vývoj a obnova

Jednosálová expozice umístěná v přízemí zámku představuje historii ctěnického panství od nejstarších dob až do současnosti, stavebně historické proměny v průběhu staletí a na dobových fotografiích dokumentuje devastaci areálu během druhé poloviny 20. století. Snaží se také stručně prezentovat celkovou obnovu areálu prováděnou v letech 1997–2004.

Dějiny obce Vínův. Od pravěku do 20. století

Ve spolupráci s Městskou částí Praha-Vínův vznikla expozice, která seznamuje návštěvníky s historií obce Vínův. Uvádí nejen zásadní dějinné události, ale i důležité vínůvské občany a rodáky a v tematických blocích je pozornost věnována školství, významným duchovním, vínůvskému zámku a starostům obce.

VÝSTAVY

Cukráři a cukrárny, 21. 9. 2014 1. 3. 2015

Výstava, která vznikla ve spolupráci s autory putovní výstavy Historické cukrárny, Janem Marouškem a Petrem Lukášem, zachytila v nejdůležitějších rysech historii cukrářského řemesla nejen v českých zemích, ale i ve světovém kontextu. Připomenula výrobu čokolády, marcipánu, perníku, cukru i zmrzliny a představila mnoho dnes již zapomenutých cukrářských nástrojů, forem, nádob a tvořítek, které patřily do zařízení cukrářské výroby i prodeje.

Má vlast cestami proměn 2014, 3. 3. – 12. 4. 2015

Putovní výstava připravená sdružením Entente Florale přinesla zajímavá svědectví o zvelebování opomíjených míst v sídlech a krajině. Ve výstavním sále Špejchar byla představena kolekce vybraných staveb z Prahy a Středočeského kraje, včetně Zámeckého areálu Ctěnice.

Kámen v pravěku, 12. 4. – 4. 10. 2015

Jedna z cyklu doprovodných výstav připravená archeologickým oddělením MMP ke stálé expozici „Řemesla v pořádku“ byla věnována zpracování a využití kamene v pravěku. Na výstavě byly představeny nejstarší techniky opracování kamene a široká škála kamenných nástrojů, vyráběných v různých obdobích pravěku.

Kámen svému městu. Hornictví a lámání kamene na území Prahy, 1. 5. – 31. 10. 2015

V návaznosti na archeologickou výstavu Kámen v pravěku byla znovu zpřístupněna část výstavy realizované již v roce 2013. V obrazech a doprovodném textu bylo dokumentováno, jak kámen těžžený na území Prahy ovlivnil její dějiny v oblasti stavebního vývoje, vědy a umění.

Marta Taberyová. Keramika, 18. 10. 2015 – 3. 4. 2016

Výstava, která byla zároveň pokračováním volného cyklu výstav, rozšiřujících téma historie řemesel, představila tvorbu přední české výtvarnice, sochařky a keramičky. Na celoživotní tvorbě Marty Taberyové lze nejlépe demonstrovat, jak právě ze základu, ze zvládnutí řemesla může vyrůst velké umělecké dílo.

KOMENTOVANÉ PROHLÍDKY K VÝSTAVÁM A EXPOZICÍM

Řemesla v pořádku

Komentované a interaktivní procházky expozicí určené pro žáky gymnázií a učňovských škol probíhaly celoročně v návaznosti na předchozí objednávky.

Speciální prohlídky pro: Cech malířů, lakýrníků a tapetářů ČR, Asociaci kuchařů a cukrářů ČR

Zámek Ctěnice. Dějiny, stavební vývoj a obnova

Komentované prohlídky probíhaly průběžně během roku, a to po předchozím objednání.

V rámci krátkodobých výstav byly prohlídky organizovány podle předem stanoveného harmonogramu:

Kámen v pravěku: 18. 4., 30. 5., 27. 6., 3. 10. 2015

LEKTORSKÉ PROGRAMY PRO ŠKOLY

Tovaryšova cesta na zkušenou

Lektorský program k stálé expozici Řemesla v pořádku pojatý jako cesta vyučeného tovaryše, který po obdržení výučního listu a vandrovní knížky odchází na vandr po expozici, byl realizován celoročně.

Ztracení poddaní

Sezonně limitovaný venkovní edukační program vázaný na stálou expozici „Zámek Ctěnice“, přibližující dějiny ctěnického areálu, byl realizován od května do září roku 2015.

Cukráři a cukrárny: Cukr, káva, čokoláda

Interaktivní program pro žáky MŠ a ZŠ umožnil žákům nahlédnout do období první republiky a poznat předměty související s pitím kávy, cukrárnami, cukrářskou výrobou a cukrovinkami. V cukrářské dílně si děti mohly prostřednictvím výroby zákusků z marcipánu samy vyzkoušet práci cukráře.

Kámen v pravěku: Kámen, přítel pračlověka

Edukativní program k výstavě Kámen v pravěku byl cílený na žáky prvního stupně základních škol. Aktivními a haptickými metodami přiblížil život v pravěku s důrazem na kámen, jakožto materiál užívaný od počátku lidské historie po dnešek.

DOPROVODNÉ AKCE K VÝSTAVÁM

Speciální akce a prezentace k výstavě Cukráři a cukrárny

Petráčkovy hořické trubičky, 17. 1. 2015
Perníková chaloupka a marcipán, 31. 1. 2015
Daniel Syrový, chocolatier, 7. 2. 2015
Masopustní lidové sladkosti, 8. 2. 2015

Speciální akce a prezentace k výstavě Kámen v pravěku

Experimentální archeologie, 23. 5. 2015
Prezentace štípané industrie, 20. 6. 2015
Výroba a využití broušených nástrojů v pravěku, 19. 9. 2015

Speciální akce a prezentace k výstavě Marta Taberyová. Keramika

Výtvarně-keramická dílna pro děti, 7. 11. 2015
Keramické tvůrčí dílny, 28. a 29. 11. 2015

PREZENTACE ODBORNÝCH ŠKOL A PODPORA ODBORNÉHO VZDĚLÁVÁNÍ

Střední odborná škola stavební a zahradnická, Učňovská 1, Praha 9, 16.–17. 5. 2015

V rámci květinového jarmarku i řemeslných dílen proběhla prezentace školy a floristické dílny.

Střední odborné učiliště gastronomie, U Krbu 521/45, Praha 10, 8. 2. 2015

Workshop práce s marcipánem a příprava masopustních sladkostí.

Kouzelník Fyzika, 14. 3. 2015

Kouzelnice Fyzika II, 10. 10. 2015

V rámci cyklu programů, během kterých jsou hravou formou rozvíjeny řemeslné dovednosti dětí a zájem o odborné vzdělávání, se představil projekt zaměřený na podporu zájmu dětí o přírodní vědy.

LITERÁRNÍ KAVÁRNA

Program literární kavárny

- | | |
|--------------|-----------------------------------------------|
| 13. 1. 2015 | Zdenka Procházková a Jiří Stivín |
| 10. 2. 2015 | Marie Woodhamsová a Martina Fialková |
| 17. 3. 2015 | Zdenka Procházková a Lída Rakušanová |
| 14. 4. 2015 | Marie Woodhamsová a Petr Voldán |
| 12. 5. 2015 | Zdenka Procházková a Vlastimil Harapes |
| 9. 6. 2015 | Marie Woodhamsová a Marta Csontosová |
| 13. 10. 2015 | Marie Woodhamsová a Regina Prouzová-Květoňová |
| 10. 11. 2015 | Zdenka Procházková a Petr Nárožný |
| 8. 12. 2015 | Václav Žmolík |

OSTATNÍ AKCE

- 29. 3. 2015 Pašijový koncert souboru Musica Bohemica
- 17. 5. 2015 Mezinárodní den muzeí
- 6. 6. 2015 Jezdecký den / Jezdecká společnost Ctěnice
- 13. 6. 2015 Pražská muzejní noc
- 13. 6. 2015 Jana Švenková. Jazzování v muzeu / koncert
- 12. 7. 2015 Rusalka. Opera Antonína Dvořáka v produkci Minitheatre Evy Sitteové
- 13.–17. 7. 2015 Příměstský tábor organizovaný společně s lektorským odd. MMP
- 30. 8. 2015 Hradištan & Jiří Pavlica / koncert
- 12. 9. 2015 Jezdecký den / Jezdecká společnost Ctěnice

VZDĚLÁVÁNÍ

Radka Oudová

Kurz Základy muzejní pedagogiky 2014/2015, Metodické centrum muzejní pedagogiky, Moravské zemské muzeum, Brno. Absolvování kurzu a obhájení závěrečné práce Ztracení poddaní 22. 6. 2015.

Zámecký areál Ctěnice tvoří, kromě vlastního zámku a zámeckého parku, objekty Kočárovna, Jízdárna, Špejchar, hotel s restaurací a kavárnou, které se rozkládají kolem rozsáhlého nádvoří. Při vjezdu do areálu stojí barokní domek tzv. drábovny, kde nyní sídlí ostraha objektu. Součástí areálu je ještě soubor hospodářských budov, které jsou v pronájmu Jezdecké společnosti Ctěnice.

Areál zůstává nadále vyhledávaným místem pro uskutečnění svatebních obřadů. Nabízí se zde buď obřad v zámeckém parku, nejčastěji v tamním altánu, a nebo v obřadní síni, která se nachází v přízemí zámku. V roce 2015 bylo realizováno 34 svatebních obřadů.

Pro svatební hostiny bývá využíván objekt Kočárovny, který vedle společenského sálu poskytuje i vlastní cateringové a sociální zázemí. Během roku 2015 tam proběhlo 14 takových akcí a dalších 3 prezentační akce, navíc i velikonoční koncert, dále výstava a workshopy v rámci celostátního setkání cechu dráteníků.

Pronájem Kočárovny pro cizí subjekty je možný na základě smlouvy o krátkodobém nájmu prostor a poskytování souvisejících služeb.

Objekt Jízdárny byl využíván jako zázemí pro konání venkovních akcí. V rámci oslavy dožíněk se zde konal koncert souboru Hradištan s uměleckým vedoucím Jiřím Pavlicou.

V prvním patře objektu Špejchar se nachází kanceláře provozu, v přízemí je výstavní sál, kde byly během roku umístěny panelové výstavy Má vlast cestami proměn a Kámen svému městu. Rovněž se zde konala Literární kavárna a probíhaly zde i doprovodné programy k výstavám, workshopy a řemeslné dílny.

NÁVŠTĚVNICKÝ PROVOZ ZÁMECKÉHO AREÁLU CTĚNICE

Celková návštěvnost expozic, výstav a doprovodných akcí: 11 416

Oddělení prezentace

Oddělení prezentace Muzea hlavního města Prahy uvedlo v roce 2015 několik zásadních projektů.

Na poli výstav to byla monumentální archeologická výstava Hroby barbarů v Praze-Zličíně / Svět živých a mrtvých doby stěhování národů. Tato výstava byla doplněna několika akcemi směrem k návštěvníkům a z hlediska marketingu a komunikace jsme se zde snažili využít široký potenciál výstavy k oslovení celého spektra návštěvníků (cílových skupin). Tato výstava byla doplněna tzv. muzejními standardy, jako jsou komentované prohlídky, přednášky a lektorským programem pro žáky a studenty a programy pro rodiny s dětmi. K výstavě vyšla také odborná publikace. Poprvé zde navíc byla použita mobilní aplikace, která byla určena pro operační systémy Android 4.2 a vyšší nebo iOS 8 a vyšší. Do výstavy byly naistalovány k vybraným předmětům BLE vysílače. Aplikace měla poskytnout doplňující informace k výstavě. Aplikace byla ke stažení přes quarkód přímo ve výstavě či z webových stránek anebo prostřednictvím Appstore či GooglePlay. Aplikace byla dvojjazyčná – v českém a anglickém jazyce.



Tato výstava měla i po obsahové stránce několik rovin – rovinu pro odbornou veřejnost, kterou doplňovala publikace/katalog výstavy a již zmíněná mobilní aplikace. Dále pak rovinu populárně-naučnou, která byla rozvíjena již zmíněnými muzejními standardy – komentovanými prohlídkami s autory výstavy, přednáškami a lektorskými programy. Tato výstava měla velmi příznivé ohlasy právě z odborných kruhů, z řad návštěvníků i v médiích.

V roce 2015 jsme také poprvé „opanovali“ veřejný prostor. Dvěma venkovními výstavami, které jsme umístili do prostoru před hlavní budovu Muzea na Florenci. Byly to panelové výstavy: Stavte barikády! / Výstava k 70. výročí Pražského povstání a Těšnovské nádraží / Třicet let od demolice, sto čtyřicet let od otevření – k výročí otevření a demolice Těšnovského nádraží.

V červenci 2015 jsme se zapojili do výstavního projektu s Mendelovým muzeem a tchajwanskou Národní univerzitou Cheng Kung výstavou I C Taiwain – Vidím Tchaj-wan.

Ve spolupráci s Archivem hlavního města Prahy jsme se připojili k oslavám „husovského roku“ společnou výstavou v Clam-Gallasově paláci Praha Husova a husitská / 1415–2015.

Kromě úspěšných výstav – Hroby barbarů v Praze-Zličíně / Svět živých a mrtvých doby stěhování národů a Co čas už nevrátí / Praha 60. let na fotografiích Borise Baromykina – jsme pořádali řadu akcí, které již pokračují v našem muzeu třetím rokem. Je to například Den s Máchou na Petříně, Hrajeme si na Petříně, Advent v muzeu atd. Tyto události mají za úkol podpořit značku našeho muzea a seznámit návštěvníky jak s našimi objekty, tak s našimi činnostmi – ať to jsou výstavy, expozice, lektorské činnosti, ale také Akademie volného času a Klub přátel muzea.

Nedílnou součástí oddělení prezentace je lektorské oddělení. Naše lektorské oddělení vytváří jednak programy pro mateřské a základní školy a dále pro školy střední, a to v rámci RVP. Pro své programy připravuje i metodické listy pro vyučující. Metodiky jsou přístupné na našich webových stránkách. Vedle programů pro školy se podílí na programech pro rodiny s dětmi, ale také na programech pro seniory. Velkou tradicí mají i dva cykly Akademie volného času a Klub přátel muzea.

Přehled archeologických programů za rok 2015

Název programu	Program realizován	Pro školy (počet návštěvníků)	Pro veřejnost (počet návštěvníků)
Oděv našich předků	leden	202	24
Škola mladých archeologů	únor	133	10
Výprava za Kelty	březen	126	6
S archeologií do středověku	duben	180	6
Oděv našich předků	květen	75	5
Škola mladých archeologů	červen	92	7
Škola mladých archeologů	září	107	0
Škola mladých archeologů	říjen	258	0
S archeologií do středověku	listopad	211	0
Výprava za Kelty	prosinec	246	3
Celkem		1.630	61

Návštěvnost lektorských programů

Komentované prohlídky	Počet návštěvníků
Praha v pravěku	1.392
Středověká Praha	432
Langweilův model	368
Komentované prohlídky výstav – „Hroby barbarů“	216
Komentované prohlídky výstav – „Rudolfínští mistři“	414
Komentované prohlídky k projektu Srdcerváč	19
Celkem	2.841

Speciální programy pro návštěvníky se specifickými potřebami	Počet návštěvníků
Vyber si řemeslo	23
Domovní znamení	26
Multikulturní Praha za vlády Karla IV.	24
Celkem	73

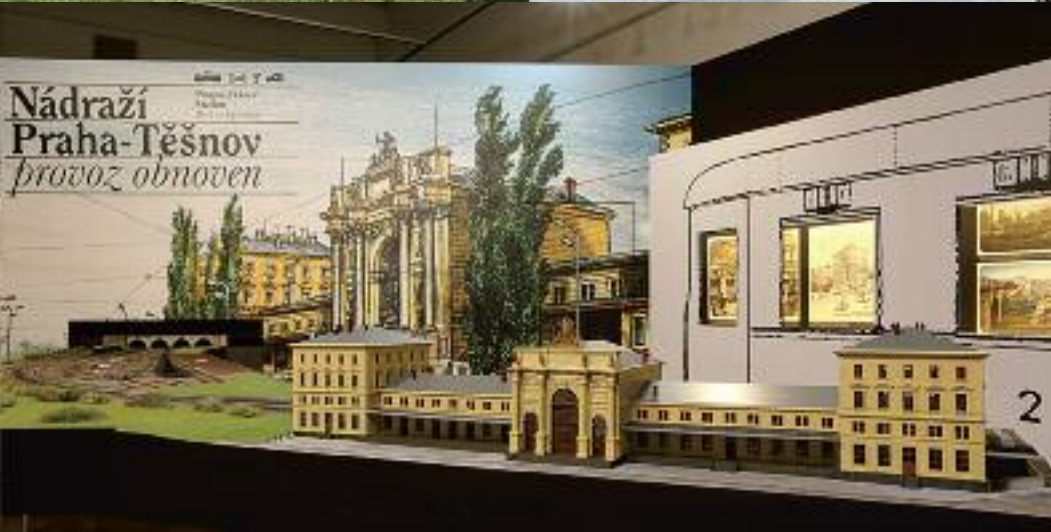
Edukační programy	Počet návštěvníků
Domovní znamení	72
Královská cesta	149
Multikulturní Praha za vlády Karla IV.	237
Královský sňatek Elišky Přemyslovny a Jana Lucemburského	45
Kalendář	43
Vyber si řemeslo	368
Praha Husova a husitská	305
Staroměstská mostecká věž a Praha karlovenská	72
Malostranská mostecká věž a Praha husitská	25
Prašná brána a města pražská	47
Svatomikulášská městská zvonice a život barokního člověka	76
Petřínská rozhledna a nové časy	95
Celkem	1.534

Procházky Prahou pro MŠ a I. stupeň ZŠ	Počet návštěvníků
Pražský hrad, ten mám rád	98
Karlův most, příběhů dost	48
Vyšehrad – a kde je ten hrad?	55
Za kněžnou Libuší	187
Staroměstské náměstí známe nejen z pověstí	72
V královské zahradě, tulipánů habaděj	95
Celkem	555

Programy pro seniory	Počet návštěvníků
Hudebně-taneční odpoledne Tamburaši	59
Koláže	22
Plstění	96
Akademie volného času	2.121
Klub přátel muzea	43
Celkem	2.341

Multikulturní programy	Počet návštěvníků
Neslyšící pro slyšící	177
4 štyri oriešky pre Prahu	82
Celkem	259

Tvořivé dílny	Počet návštěvníků
Mozaika	25
Barbarský štít	55
Runy	18
Celkem	98



Komunikace a marketing

Komunikace a marketing se zaměřují na propagaci výstav, expozic a doprovodných programů. V roce 2015 jsme, jak zaznělo v úvodu, uvedli několik projektů vůbec poprvé.

V roce 2015 jsme poprvé vyzkoušeli spolupráci se slevovým portálem Slevomat.cz. Rozhodli jsme se, že během letních měsíců – červenci a srpnu s přesahem do začátku září – podpoříme obecně slabší návštěvnost zvýhodněným vstupným pro návštěvníky do hlavní budovy, Podskalské celnice na Výtoni, Zámeckého areálu ve Ctěnicích, Staroměstské mostecké věže a Svatomikulášské městské zvonice. Akce byla velice úspěšná a prospěšná jak pro nás, muzeum, ale přivítali ji především návštěvníci. Naším cílem bylo je nejen do muzea přivést, ale přesvědčit je, aby se k nám vraceli.

Pro komunikaci s veřejností se zaměřujeme v rámci propagace výstav apod. na využití outdoorových ploch – městského mobiliáře, tak i na spotové kampaně v rádiích a tištěnou inzerci.

Na podzim jsme spustili redesign webových stránek www.muzeumprahy.cz, jehož cílem bylo stránky zpřehlednit a učinit je uživatelsky co nejpřívětivější. Dále pokračujeme v komunikaci prostřednictvím sociálních sítí – konkrétně Facebooku, nově jsme spustili Instagram.

Pravidelně umísťujeme prezentaci v tištěných kulturních přehledech

Pražský přehled, Česká kultura, Co, kdy v Praze, Osmička – měsíčník městské části Praha 8

Muzeum vydává pro své objekty tištěný čtvrtletník, dále samostatně čtvrtletník Zámeckého areálu Ctěnice.

Tištěná inzerce v jazykových mutacích

MCU, České Budějovice – Praha The Best
Helvetica & Tempora, spol. s.r.o., Praha – Welcome in Prague
IPR, s.r.o., Praha – Where to Go in Prague
I-Prague / I-Prag / 90 dní v Praze
Axie, s.r.o. – Square Meal
Disk Data, s.r.o. – PragMoon a Bedeker Prague
Turistický magazín TIM – Eurocard, s.r.o.

Inzerce v tištěných periodikách (časopisy, noviny)

Metro
Veřejná správa
Mosty v Čechiju, Czech Travelogue, COT Bussines – C.O.T. média
Mladá fronta Dnes
Malostranské, Staroměstské a Novoměstské noviny
Maminka – Mladá fronta
Rodina a škola – vydavatelství Portál
Ateliér
Knížka školních slev – Taktik International

Pravidelně se prezentujeme na těchto portálech

www.kudyznudy.cz	www.citybee.cz
www.prahanadlani.cz	www.naseprahacentrum.cz
www.pragueeventscalendar.cz	www.infokompas.cz
www.do-muzea.cz	www.kdykde.cz
www.vylety-zabava.cz	www.kamdnesvyrazime.cz
www.pragueout.cz	
www.pro-skoly.cz	
www.kamsdetmi.cz	

Pravidelně se prezentujeme na těchto portálech

www.kudyznudy.cz
www.prahanadlani.cz
www.pragueeventscalendar.cz
www.do-muzea.cz
www.vylety-zabava.cz
www.pragueout.cz
www.pro-skoly.cz
www.kamsdetmi.cz
www.citybee.cz
www.naseprahacentrum.cz
www.infokompas.cz
www.kdykde.cz
www.kamdnesvyrazime.cz

Jsme součástí mobilních aplikací

Prahachytře, Happyfeet

Prezentace na veletrzích

MMP se pravidelně prezentuje v rámci těchto veletrhů, kde má svůj samostatný stánek a představuje své produkty/výstavy a expozice a doprovodné programy:

15.–18. 1. 2015 GO a Region Tour v Brně
19.–22. 2. 2015 Holiday World v Praze
14.–17. 5. 2015 Svět knihy
22.–23. 9. 2014 Památky 2015

Doprovodné akce

Přehled akcí na Pražských věžích

21. 3. – Za jarním sluníčkem – Klub českých turistů Praha
29. 3. – Celopražská historicko-pozorovací hra Pražské věže – Milan Horký
Duben – Razítko měsíce – Klub českých turistů Praha
2. 4. – 6. 4. – Prague Handball Cup 2015 – Prague Handball Club
29. 8. – Pochod k výročí otevření rozhledny na Petříně – Klub českých turistů Praha
7. 9. – Noční Pražské věže – Milan Horký
13. 9. – Běh na Petřínskou rozhlednu – Athletic veteran club ČR 1982, o.s.
28. 9. – 28. 10. – Měsíc věží a rozhleden – Mapcentrum, s.r.o.
Říjen – Razítko měsíce – Klub českých turistů Praha
15. 10. – 18. 10. – Signal Festival 2015 – Signalism, s.r.o.
Červenec–září, prosinec – Koncerty TUBA TROMBONUM

Akce v jiných objektech MMP

29. 3. – Celopražská historicko-pozorovací hra Pražské věže – Milan Horký
2. 4. – 6. 4. – Prague Handball Cup 2015 – Prague Handball Club
21. 6. – Piknik v Botanické – Klub českých turistů Praha
25. 6. – Do Ctěnic za řemesly – Klub českých turistů Praha
Září – Razítko měsíce – Klub českých turistů Praha

Podrobněji k některým z akcím

1. 5. 2015 – Den s Máchou

Prvního máje od 14 do 17 hodin probíhal u Petřínské rozhledny bohatý program pro všechny zamilované, ale nejen pro ně. V průběhu celého odpoledne se návštěvníci mohli vyfotografovat s předem připravenou rekvizitou Karla Hynka Máchy. Fotografie byly na místě vytištěny a návštěvníci si je mohli odnést domů. Celou akci moderoval kouzelník Grino, který předvedl i kouzelnická vystoupení. Návštěvníci si mohli poslechnout Filharmonický orchestr Iwasaki složený ze studentů Pražské konzervatoře pod vedením Chuhei Iwasakiho. Připraveno bylo také vystoupení akrobatů na skákacích botách. Skákací boty bylo možné si namíste vyzkoušet. Návštěvníci si mohli zakoupit občerstvení v přilehlých stáncích nebo v kavárně rozhledny.

16.–17. 5. 2015 – Open house Praha

V rámci festivalu Open house Praha se veřejnosti otevřel dům U Dvou zlatých medvědů, Kožná čp. 475/I, Praha 1, ve které sídlí ředitelství Muzea hlavního města Prahy. Po celou dobu festivalu byl veřejnosti otevřen dvůr, renesanční arkády v patrech budovy a místnost v 1. patře s působivým renesančním stropem. Pro návštěvníky byly připraveny komentované prohlídky budovy, a to v sobotu 16. 5. od 10, 12, 14 a 16 hodin a v neděli 17. 5. v 10 a 12 hodin. Děti měly k dispozici samoobslužné pracovní listy, které je zábavnou a hravou formou seznámily s budovou a její historií. Na dvoře budovy byla také maketa Klíčnicka, se kterou se mohli návštěvníci vyfotografovat.

31. 5. 2015 – Hrajeme si na Petříně

Dne 31. 5. se v blízkém okolí Petřínské rozhledny konal program pro děti v rámci oslav Mezinárodního dne dětí. Během dne děti provázal kouzelník Grino, který akci moderoval a předváděl magická vystoupení. Pro děti byla na odpoledne nachystaná soutěž v podobě etapové aktivity, jejímž tématem byly Pražské věže. Během této soutěže se děti seznámily s věžemi, které Muzeum hlavního města Prahy spravuje, a zároveň pomohly Klíčnickovi posbírat klíče od všech věží. Na každého pak čekala malá odměna. Děti se také mohly nechat vyfotografovat jako Klíčnick Pražských věží a fotografii si hned odnést domů. Během odpoledne proběhly ukázky žonglování, které si zájemci mohli vyzkoušet. Celý den byla v provozu herna deskových her, stánky s prodejem drobných předmětů a probíhalo malování na obličej.

28. 9. 2015 – 115. výročí otevření prvních expozic Muzea hlavního města Prahy

U příležitosti státního svátku a 115. výročí otevření prvních expozic byl 28. 9. 2015 od 9 do 18 hodin vstup zdarma do hlavní budovy Muzea hlavního města Prahy, Na Poříčí 52, Praha 8. Pro návštěvníky byl připraven bohatý doprovodný program v podobě komentovaných prohlídek budovy a výstavy Co čas nevrátí / Praha 60. let ve fotografiích Borise Baromykina a tvořivých dílen pro děti.

12. 12. 2015 – MuzeuM Market

12. 12. 2015 se v hlavní budově Muzea hlavního města Prahy uskutečnila akce MuzeuM Market. Návštěvníkům nabídl možnost zakoupit si ručně vyráběné dárky, děti si mohly vyrobit ve výtvarných dílnách originální panenku ze sbírek muzea nebo betlém. Pro děti byla připravena od 13 hodin řezbářská dílna. K dispozici byly také pracovní listy, které děti provedly po muzeu a za správné vyplnění je čekala odměna. Před budovou muzea měli návštěvníci také možnost zakoupit si občerstvení. Vstup do hlavní budovy muzea byl po celý den zdarma.

Adventní koncerty u Petřínské rozhledny

28. 11. 2015, 5. 12. 2015, 12. 12. 2015, 19. 12. 2015

Během adventních sobot se od 13 do 15 hodin u Petřínské rozhledny uskutečnily adventní koncerty. V rámci koncertů vystoupily ZUŠ Olešská, Praha 10, MŠ Na Balabence s náhradním programem v podobě vystoupení mažoretok a studenti gymnázia Na Vítězné pláni.

Vánoční pohádky v hlavní budově muzea

28. 11. 2015 – Betlém, aneb (ne)pořádné Vánoce

5. 12. 2015 – Vánoční hvězda

19. 12. 2015 – Klidné Vánoce

Přehled výstav a nově otevřených expozic v roce 2015 v objektech MMP

PODSKALSKÁ CELNICE NA VÝTONI

Vltava a Podskalí z archivu spolku Vltavan, výstava

23. 7. 2014 – 3. 1. 2016

Výstava nabídla návštěvníkovi možnost zhlédnout vybrané předměty z archivu spolku Vltavan. Vystavené obrazy zachycují život na Vltavě nebo zaniklé Podskalí a také představují portréty protektorů a dalších významných osobností spolku Vltavan. Nechybí nejstarší kniha zápisů spolku se zápisem ze zakládající schůze nebo medaile, které získal Alois Hrašek, člen Vltavanu, účastník závodů v plavání na 400 a 1500 m na Olympijských hrách v Antverpách v roce 1920.

HLAVNÍ BUDOVA

Předmět sezóny – Archeologická sbírka Františka Hlavsy, výstava

2. 10. 2014 – 11. 1. 2015

Předmětem sezóny byl unikátní soubor šperků a keramických nádob ze sbírky Františka Hlavsy, který představuje v archeologické sbírce Muzea hlavního města Prahy raritu – předměty sice nepocházejí z Prahy či jejího okolí, některými z nich se však nemůže pochlubit žádné jiné české muzeum.

Pražská koláž – Jitka Kopejtková, výstava

7. 11. 2014 – 1. 2. 2015

Výstava v přednáškovém sále muzea představila cyklus koláží fotografky Jitky Kopejtkové vztahujících se k Praze a muzeu jako takovému. Autorka se věnuje dlouhodobě výrobě klasické koláže, kterou tvoří zejména z papíru – nůžkami, skalpelem a trháním – bez použití počítače. Dokazuje tím, že koláž je stále živá a atraktivní technika, na kterou bychom neměli zapomínat, a navazuje tak na tradici Jiřího Koláře a dalších.

Rudolfínští mistři – díla dvorních umělců Rudolfa II. Z českých soukromých sbírek, výstava

12. 11. 2014 – 29. 3. 2015

Cílem výstavy Rudolfínští mistři bylo představit veřejnosti díla ze sbírek Rudolfa II., která byla odvezena z Čech a nyní se prostřednictvím nadšených soukromých sběratelů navrací zpět. Vystavena byla díla Bartholomea Sprangera, Hanse von Aachen, Josepha Heintze st., Pietera Stevense, Dirka de Quade van Ravesteyn, Matthiase Gundelacha, Adriaena de Vries, několika dosud anonymních zajímavých rudolfínských děl a také soubor grafických listů. Muzeum města Prahy doplnilo výstavu o několik exponátů ze svých sbírek.

Předmět sezóny – U města Paříže, výstava

13. 1. 2015 – 29. 3. 2015

Vyhlášený obchodní dům v Celetné ulici č. 15 nabízel po dlouhá desetiletí, neméně dlouhého 19. století, Pražanům i návštěvníkům metropole luxusní zboží. Ve sbírkách muzea se dochovaly nejen dobové katalogy, ale i některé ukázky sortimentu.

Holešovice – Bubny v objetí Vltavy, výstava

26. 11. 2014 – 26. 4. 2015

Výstava navázala na cyklus předešlých výstav o pražských historických předměstích. Prostřednictvím starých fotografií, pohlednic a dalších materiálů z veřejných i soukromých sbírek představila život Holešovic od 2. poloviny 19. století do 80. let století 20. Návštěvník se prošel dávno zmizelými ulicemi (například oblastí starých Zátor) a seznámil se s historií holešovického průmyslu, železniční a lodní dopravy, se všedním životem zdejších obyvatel i s jejich lidovou zábavou a kulturním životem. Opomenut nebyl ani sport, ať už se jedná o bohatou historii stadionů na Letné nebo o Zimní stadion na Štvanici, který několikrát hostil mistrovství světa v ledním hokeji. Pozornost byla věnována také dění na Výstavišti, počínaje Jubilejní výstavou z r. 1891 až po kdysi slavné Pražské vzorkové veletrhy, jejichž připomínkou je dodnes Veletržní palác. K výstavě vyšla publikace, která si klade za cíl být obrazovým historickým průvodcem po dějinách Holešovic.

Těšnovské nádraží – třicet let od demolice, sto čtyřicet let od otevření, venkovní výstava

17. 3. 2015 – 4. 5. 2015

V květnu roku 1875 začalo v Praze fungovat nové nádraží. Nechala je vystavět významná železniční společnost Rakouská severo-západní dráha, která o dva roky dříve propojila svou rozsáhlou síť železničních tratí s Prahou. Nádraží sloužilo primárně osobní dopravě, pro nákladní dopravu bylo již dříve zřízeno nádraží na blízkém Rohanském ostrově. Roku 1972 zde byl ukončen provoz osobní dopravy, kvůli výstavbě Severojižní magistrály, došlo ke zbourání severního křídla budovy a 16. března 1985 k odstřelení zbývajících částí – bez ohledu na jejich architektonickou hodnotu a zajímavé možnosti využití.

Předmět sezóny – Souboj psaný střelným prachem, výstava

7. 4. 2015 – 18. 6. 2015

Od 7. 4. do 18. 6. 2015 byly k vidění unikátní předměty z naší sbírky zbraní, která obsahuje více než tisíc kusů, které se do muzea dostaly různými nákupy, dary, ale i nálezy. V evidenčních knihách z nejstaršího období katalogizace nalezneme půvabnou dobovou terminologii (puška na křesivku, ručnice na doutnák apod.).

Stavte barikády! / Výstava k 70. výročí Pražského povstání, venkovní výstava

5. 5. 2015 – 30. 6. 2015

Výstava obsahovala množství unikátních fotografií různých pražských barikád při květnovém povstání v roce 1945. Celistvou představou o množství barikád – bylo jich postaveno více jak dva tisíce – poskytoval historický plán nacisty okupované Prahy, do něhož byly s využitím moderních grafických metod vyznačeny všechny zdokumentované barikády, tedy 2.049. Takto vytvořený plán představuje první kartografické ztvárnění jedinečného pramene k pražským barikádám, kartotéky barikád zpracované již v 60. letech 20. století, která je uložena v Muzeu hlavního města Prahy.

Co čas už nevrátí – Praha 60. let na fotografiích Borise Baromykina, výstava

13. 5. 2015 – 11. 10. 2015

Výstavní kolekce cca stovky černobílých snímků z 60. let dvacátého století byla zaměřena dvěma směry. Jedním z nich byla žánrová fotografie z pražských ulic a veřejných prostranství, na nichž s velkou mírou talentu autor zachytil podmanivou dobovou atmosféru a neopakovatelné momenty každodennosti, které může divák vnímat doslova jako malé příběhy. Druhou obsahovou linií byly fotografie dokumentující společenský a kulturní kvas na profilech tehdy populárních hudebních divadel (Apollo, Rokoko, Semafor) včetně portrétů jejich protagonistů a atmosféry jejich představení.

Hroby barbarů v Praze-Zličíně / Svět živých a mrtvých doby stěhování národů, výstava

27. 5. 2015 – 14. 2. 2016

Výstava přiblížila dramatické období tzv. doby stěhování národů v Čechách, přičemž ohniskem zájmu byly zcela unikátní nálezy, učiněné při výzkumu pohřebiště z 5. století n. l., objeveného v Praze-Zličíně. Nejvýznamnějšími exponáty výstavy byly dochované součásti

hrobových výbav. Přestože podstatná část hrobů byla v minulosti vyloupena, představuje kolekce získaných nálezů naprosto unikátní celek. Byl zde nalezen dosud nejobsáhlejší soubor luxusních skleněných nádob na našem území. Také soubor předmětů z drahých kovů má význam nejen vědecký, ale v řadě případů i mimořádně umělecký a estetický. Originální předměty doplnily dvoj- a trojrozměrné rekonstrukce i multimediální prvky. K výstavě byla vydána výpravná publikace.

Předmět sezóny – Situla z Vinoře, výstava

19. 6. 2015 – 12. 10. 2015

Nejvzácnějším nálezem z hrobu objeveného v roce 1988 ve Vinoři je bronzová situla. Pochází nejspíše ze 7. století př. Kr. a byla vyrobena pravděpodobně v oblasti východních Alp. Dokládá obchodní kontakty domácího obyvatelstva tzv. bylanské kultury ze starší doby železné s rozvinutějším územím na jihu i existenci privilegované vrstvy tehdejší společnosti.

I C Taiwan / Vidím Tchaj-wan, výstava

3. 7. 2015 – 31. 8. 2015

Pořadatelem výstavy byla tchajwanská Národní univerzita Cheng Kung, která se zaměřuje na vzájemnou kulturní výměnu mezi oběma našimi zeměmi. Cílem bylo představit střední Evropě a jejím návštěvníkům Tchaj-wan z hlediska jeho historického, kulturního, technologického a akademického rozvoje a výstava byla k vidění postupně na třech místech České republiky. Po Muzeu hlavního města Prahy se přesunula do Mendelova muzea Masarykovy univerzity v Brně a následně do Národního technického muzea v Praze.

4 oriešky pro Prahu / rozprávky jsou pohádky, výstava

13. 10. 2015 – 12. 11. 2015

Výstava ilustrací z knih nejvýznamnějších současných slovenských ilustrátorů – M. Koptáka, M. Matlovičovej, V. Krála a D. Olejníkovéj proběhla v rámci Festivalu české a slovenské tvorby pro děti pod záštitou ministra kultury Mgr. Daniela Hermana.

Předmět sezóny – Archeologie v laboratoři, výstava

13. 10. 2015 – 28. 1. 2016

Na pohřebišti z 5. století n. l., objeveném v letech 2005–2008 v Praze-Zličíně, se našlo celkem osmnáct kusů vzácného pozdně antického skla různých tvarů. Podstatná část se dochovala v neporušeném stavu, o vzhledu některých z nich si však můžeme udělat představu jen díky umu a trpělivé práci muzejních konzervátorek. Jednotlivé kroky práce restaurátorů byly zachyceny na fotografiích promítaných v digitálním rámečku, prezentovaných společně s ukázkami zrestaurovaného skla.

Nádraží Praha-Těšnov – provoz obnoven, výstava

25. 11. 2015 – 3. 4. 2016

Vánoční výstava představila návštěvníkům přesný model nejkrásnější nádražní budovy v Praze, otevřené před 140 lety a zničené před 30 lety, stejně jako provoz vlaků na nádraží, což bylo možné díky modelovému kolejišti postavenému dle někdejší reality a s využitím dobových plánů a dalších historických pramenů. Modelový železniční provoz (s přiměřenou nadsázkou) zahrnoval i trať procházející po Negrelliho viaduktu. Tato pozoruhodná dopravní stavba – jde o nejstarší železniční most přes Vltavu a nejdelší železniční most v Česku – funguje již 155 let a její adekvátní část byla rovněž součástí modelového kolejiště.

Praha ve strhaném plakátu / Jitka Kopejtková, výstava

26. 11. 2015 – 28. 2. 2015

Česká fotografka Jitka Kopejtková se zaměřuje na autentické zachycení strhaných plakátů na oficiálních i neoficiálních plakátovacích plochách v ulicích měst. Originální přístup zachycení okamžité a neopakovatelné atmosféry ulice, tak jak ji zprostředkovává Jitka Kopejtková, je uměleckým počinem, který je možné zařadit mezi vlnu tzv. new street artu.

ZÁMECKÝ AREÁL CTĚNICE

Cukráři a cukrárny, výstava

21. 9. 2014 – 1. 3. 2015

Výstava Cukráři a cukrárny zachytila stručnou historii cukrářského řemesla a byla první z dlouhodobého cyklu výstav, které navazují na stálou expozici ze sbírek Muzea hlavního města Prahy umístěnou v zámku Ctěnice Řemesla v pořádku. Historie profesního sdružení od středověku po současnost.

Má vlast 2014, výstava

3. 3. 2015 – 12. 4. 2015

Projekt Má vlast cestami proměn se již sedmým rokem snaží přispívat ke zvelebování našich sídel i přírodní krajiny prezentací následovníhodných příkladů úcty k hodnotám, jež nám byly svěřeny předchozími generacemi, ale v minulosti se jim často dostávalo málo péče. Putovní výstava představila proměny různorodé, od drobných oprav křížků a pomníků, přes obnovy návsi a jiných veřejných prostranství, budování stezek a cest či revitalizace parků a zahrad, až po náročné opravy a rekonstrukce rozsáhlých objektů.

Kámen v pravěku, výstava

12. 4. 2015 – 4. 10. 2015

Jedna z cyklu doprovodných výstav ke stálé expozici „Řemesla v pořádku“ byla věnována zpracování a využití kamene v pravěku. Na výstavě se návštěvníci seznámili s nejstaršími technikami opracování kamene a se širokou škálou kamenných nástrojů, vyráběných v různých obdobích pravěku. Originální archeologické nálezy byly doplněny funkčními replikami i názornými ukázkami jejich použití. Součástí výstavy byla dílna, kde si návštěvníci mohli sami práci s kamennými nástroji vyzkoušet. Výstavu doplnil tematický program pro školy a víkendové akce pro veřejnost v areálu ctěnického zámku.

Marta Taberyová. Keramika, výstava

18. 10. 2015 – 3. 4. 2016

Výstava představila tvorbu výtvarnice a zároveň připomenula životní jubileum přední české sochařky a keramičky. Po raných trojrozměrných keramických předmětech a monumentálních reliéfech se tvorba Marty Taberyové ustálila na reliéfních obrazech. Jejimi tématy jsou každodenní život, náš domov i jeho okolí, svět květin a zvířat. Výstava byla součástí volného cyklu výstav připravovaných v Zámeckém areálu Ctěnice, které rozšiřují téma historie řemesel prezentované ve stálé expozici „Řemesla v pořádku“.

PRAŽSKÉ VĚŽE

CUSTOS TURRIS / Strážce města, expozice

od 6. 12. 2015

I. etapa nové stálé expozice na Svatomikulášské městské zvonici – Starší byt vězníka s černou kuchyní

Důležitou součástí středověkých a raně novověkých měst byly obecní zvonice, objekty z nichž se na města dohlíželo především kvůli častým požárům. Muzeum hl. města Prahy připravilo k tomuto tématu expozici v obecní zvonici Menšího Města pražského – Malé Strany. Návštěvník se seznámí s tím, jak se obecním zaměstnancům žilo v objektech nepříliš uzpůsobených pro obývání.

Výstavy pořádané MMP v jiných institucích

Praha – pevnost v srdci Evropy, výstava

Historické muzeum města Soulu

20. 11. 2014 – 1. 2. 2015

Deset století pražské aglomerace

Historie pražských fortifikací sahá až do 10. století. V průběhu let pevnostní obvod narůstal, tak jak se rozrůstala i královská metropole. Některé části byly nahrazeny novými, jiné zmizely beze stopy, část přetrvala až do dnešních dob. Funkci středověkých hradeb postupně nahradil souvislý prstenec bastionového opevnění a z vyšehradského sídla českých králů se stala bastionová citadela. Konec fortifikačnímu snažení učinil až císařský rozkaz rušící pevnostní funkci pražské aglomerace. Větší část pevnostních staveb pak byla koncem 19. století zničena a pozemky začleněny do městské parcelace. Výstava obsahovala i srovnání Prahy a Soulu z hlediska umístění v prostoru a ohrazení.

Negrelliho viadukt, výstava

Budova Úřadu městské části Praha 8 – tzv. „Bílý dům“

9. 9. 2015 – 25. 10. 2015

Negrelliho viadukt je druhým nejstarším mostem v Praze a zároveň nejstarším železničním mostem přes řeku Vltavu. Na výstavě mohli návštěvníci spatřit unikátní reprodukce obrazů, které zachycují průběh stavby mostu až po jeho současnou podobu. Autoři těchto děl byli významní malíři své doby – jako třeba Carl Robert Croll nebo Fridrich Anděl. Vůbec poprvé se zde představily, spolu se známými fotografiemi, také nepublikované záběry mostu. Některé pocházejí již z konce 19. století.

Ediční činnost

V roce 2015 vydalo muzeum doprovodnou publikaci k výstavě „Hroby barbarů“ a již každoročně byly informace o objektech, výstavách, novinkách i hospodaření shrnuty ve Výroční zprávě.

Doprovodná publikace k stejnojmenné výstavě Hroby barbarů v Praze Zličíně / Svět živých a mrtvých doby stěhování národů (editoři Jaroslav Jiřík, Jiří Vávra, Miroslava Šmolíková a Milan Kuchařík) je výsledkem dlouhodobého týmového úsilí mnoha lidí z řady institucí, kteří svým dílem přispěli k získání poznatků, o nichž kniha pojednává, a jedná se o celoevropsky unikátní počín. Záchraný archeologický výzkum při výstavbě obytného souboru Zličínský Dvůr v Praze 5 – Zličíně probíhal v letech 2005 až 2008. Provádělo jej nejprve Muzeum hlavního města Prahy a poté archeologická společnost Labrys, o. p. s. V jeho průběhu bylo prozkoumáno celé pohřebiště z doby stěhování národů, náležící tzv. vinařské skupině a datované do druhé až třetí třetiny 5. století n. l. Bylo zde odkryto celkem 173 hrobů, čímž se toto pohřebiště stalo dosud nejrozsáhlejší prozkoumanou nekropolí z doby stěhování národů na území České republiky a jednou z největších i v kontextu širší střední Evropy.

Náklad knih za rok 2015

Název publikace	Počet výtisků
Výroční zpráva 2014	150
Hroby barbarů v Praze Zličíně / Svět živých a mrtvých doby stěhování národů	1500

Výběr z mediálních výstupů

16. 1. 2015 prazskypatriot.cz, Na Výtoni si vyzkoušíte proplout na voru peřejemi legendárních Svatojánských proudů
16. 1. 2015 Lidové noviny, Sladká výstava ve Ctěnicích
23. 2. 2015 prazskypatriot.cz, Má vlast cestami proměn 2014, <http://www.prazskypatriot.cz/ma-vlast-cestami-promen-2014/>
4. 3. 2015 Čro – Regina, Na zámku ve Ctěnicích v pražské Víně můžete vidět, jak probíhaly rekonstrukce památek v Praze
7. 3. 2015 prazskypatriot.cz, Výstava: Má vlast cestami proměn, <http://www.prazskypatriot.cz/vystava-ma-vlast-cestami-promen/>
12. 3. 2015 Metro, Těšnovské nádraží vzniklo před 140 lety a zaniklo před třiceti. Teď ho připomene výstava, http://www.metro.cz/tesnovske-nadrazi-...a.aspx?c=A150311_190216_metro-extra_rab
28. 3. 2015 ČT2, Výstava Těšnov před Muzeem hlavního města Prahy
5. 4. 2015 Čro – Regina, Těšnov - nádraží, kde vlak už nezahouká, http://www.rozhlas.cz/_zprava/1474389
1. 7. 2015 Listy Prahy 1, Vzpomínka na Těšnovské nádraží
5. 5. 2015 Metro, Pražské povstání na barikádách uvidíte na unikátních fotografiích před muzeem na Florenci, http://www.metro.cz/prazske-povstani-n...je.aspx?c=A150504_133900_co-se-deje_jsk
5. 5. 2015 ČT 24, Výročí Pražského povstání
24. 4. 2015 CITY LIFE, Co čas už nevrátí
12. 5. 2015 Metro, Výstava Co čas už nevrátí
24. 6. 2015 Vlasta, Co čas už nevrátí
26. 5. 2015 ceskenoviny.cz, Nová výstava láká na unikátní archeologické nálezy ze Zličína, <http://www.ceskenoviny.cz/kultura/zpra...heologicke-nalezky-ze-zlicina/1220414?nt>
26. 5. 2015 ČT 1, Výstava Hroby barbarů
27. 5. 2015 ct24.cz, Hroby barbarů přibližují život i smrt v době stěhování národů, <http://www.ceskatelevize.cz/ct24/kultu...i-zivot-i-smrt-v-dobe-stehovani-narodu/>
27. 5. 2015 zpravy.rozhlas.cz, Muzeum hlavního města Prahy ukáže vzácné artefakty z 5. století nalezené na Zličíně, http://www.rozhlas.cz/_zprava/1494548
2. 6. 2015 novinky.cz, Zlaté šperky poodhalí v Praze svět živých a mrtvých barbarů, <http://www.novinky.cz/domaci/370544-zl...raze-svet-zivych-a-mrtvych-barbaru.html>
9. 6. 2015 Právo, Nálezy ze zličínských nekropole jsou unikátní
12. 6. 2015 Žatecký a lounský deník, Šperky nalezené u Měcholup jsou k vidění na výstavě v Praze
28. 7. 2015 Právo, Muzeum zabaví i o prázdninách
25. 5. 2015 prazskypatriot.cz, Komentovaná prohlídka výstavy: Kámen v pravěku, <http://www.prazskypatriot.cz/komentovana-prohlidka-vystavy-kamen-v-praveku/>
30. 6. 2015 prazskypatriot.cz, Výstava: Vidím Tchaj-wan, <http://drby.prazskypatriot.cz/vystava-vidim-tchaj-wan/>
25. 9. 2015 Čro- Regina.cz, Pražská výstava věnovaná Husovi nabízí i rukopis slavného reformátora, http://www.rozhlas.cz/_zprava/1536715
22. 10. 2015 Veřejná správa, Praha Husova a husitská
13. 10. 2015 prazskypatriot.cz, Marta Taberyová. Keramika
19. 10. 2015 Týden, 4 oriešky pro Prahu
27. 11. 2015 Právo, Nádraží Praha-Těšnov - provoz obnoven
9. 12. 2015 Vlasta, Na Těšnově provoz obnoven (ale jenom jako)
27. 11. 2015 ct24. cz, Strhaná Praha = atmosférická Praha. A za vše můžou plakáty
1. 12. 2015 Metro, Praha ve strhaném plakátu
12. 12. 2015 ČT 1, Strhané plakáty
1. 10. 2015 novinky.cz, Rothmayerova vila v Praze se otevírá veřejnosti
16. 10. 2015 Stavitel, Rothmayerova vila se stálou expozicí

26. 9. 2015 Právo, Muzeum slaví 115. let
19. 6. 2015 5plus2, Za dobré vysvědčení do muzea zdarma
28. 11. 2015 prazskypatriot.cz, Vánoce v muzeu: Pohádky pro děti, Adventní koncerty, market
11. 5. 2015 prazskypatriot.cz, Open House Praha: Dům U Dvou zlatých medvědů, <http://www.prazskypatriot.cz/open-house-praha-dum-u-dvou-zlatych-medvedu/>
14. 3. 2015 Čro Regina, Zámek Ctěnice v pražské Víně připravil na dnešní odpoledne den s fyzikou
13. 5. 2015 cestovani.IDNES.cz, Na zámek Ctěnice na květinový jarmark, jezdecký den a pravěkou výstavu, http://cestovani.idnes.cz/na-zamek-cte...udy.aspx?c=A150505_093350_kudyznudy_kro
8. 7. 2015 prazskypatriot.cz, Rusalka. Opera Antonína Dvořáka pro děti, <http://www.prazskypatriot.cz/rusalka-opera-antonina-dvoraka-pro-deti/>
24. 8. 2015 prazskypatriot.cz, Loučení s létem: Ctěnické dožínky
27. 2. 2015 Metro, Bludiště na Petříně se dočká obnovy. Renovovat se bude rozměrná malba i podlahy, http://www.metro.cz/bludiste-na-petrin...e.aspx?c=A150226_122601_metro-extra_jsk
25. 3. 2015 Právo, Petřínská rozhledna dostane nové schody i nátěr
8. 4. 2015 Metro, V Novomlýnské vodárenské věži bude muzeum hasičů. S opravou se začne za týden http://www.metro.cz/v-novomlynske-voda...je.aspx?c=A150408_170752_co-se-deje_rab
22. 5. 2015 Právo Víkend, Novomlýnská věž po více než sto letech znovu ožije
22. 4. 2015 prazskypatriot.cz, Všichni na Petřín! K rozhledně dorazí Mácha, Iwasaki a také Grino, <http://drby.prazskypatriot.cz/den-s-ma...koncerty-kouzelnika-nebo-skakaci-boty/>
25. 4. 2015 Čro Regina, Den s Máchou
25. 5. 2015 prazskypatriot.cz, Hrajeme si na Petříně: Na děti čeká kouzelník, soutěž a Pražské věže <http://www.prazskypatriot.cz/hrajeme-s...i-ceka-kouzelnik-soutez-a-prazske-veze/>
1. 7. 2015 ČRO-REGINA, Petřín celé léto patří dětem, http://www.rozhlas.cz/_zprava/1507737
24. 11. 2015 prazskypatriot.cz, Vánoční koncert na Petříně
6. 12. 2015 ceskenoviny.cz, Svatomikulášská městská zvonce lidem představí pomíjenou historii
13. 12. 2015 Regina DAB Praha, Muzeum hlavního města Prahy otevřelo ve zvonici chrámu svatého Mikuláše na Malostranském náměstí stálou expozici

Lektorské oddělení MMP

Lektorské oddělení je součástí oddělení prezentace MMP a v současné době zde pracují tři lektorky a jeden lektor a dvě externí lektorky. Činnost lektorského oddělení je rozdělena na edukativní činnost pro žáky a studenty, pro dospělé, pro seniory, pro rodiny s dětmi a metodickou činnost.

V loňském roce lektorské oddělení rozvíjelo speciální programy pro návštěvníky se specifickými potřebami a navázalo spolupráci s organizací Centrum pro dětský sluch Tamtam a uskutečnilo nové programy pro neslyšící.

Ve spolupráci s Archivem hlavního města Prahy připravilo edukační programy pro II. st. ZŠ a SŠ k výstavě Praha Husova a husitská / 1415–2015.

Ke všem edukačním programům realizovaným v muzeu byla doplněna metodická podpora pro vyučující, která je průběžně upravována podle jejich aktuálních potřeb a zpětné vazby.

Kromě tradičních víkendových workshopů pro rodiny s dětmi v rámci cyklu Polozapomenutá řemesla (String art / nitěná grafika, pečení a zdobení perníčků, pletení pomlázek, pletení z pedigu, výroba svíček, teabag, ubrousková technika, sklářství, řezbářství, plstění) připravovalo lektorské oddělení po celou dobu konání výstavy „Hroby barbarů“ tvořivé dílny: Runové písmo, Barbarský štít a Mozaiky. Přestože těžiště práce lektorského oddělení se soustřeďuje zejména na spolupráci se základními a středními školami, každým rokem

stoupá i počet programů pro seniory. V letošním roce jsme ně uskutečnili tvořivé dílny (koláže, plstění), a to nejen v rámci Dne seniorů, a také hudebně-taneční odpoledne Tamburaši.

Přibývá i počet příznivců muzea, v loňském roce stoupl počet členů Klubu přátel muzea téměř na dvojnásobek.

Již tradičně se setkaly s velkým úspěchem pravidelné akce, jako např. Advent v muzeu, Pražské hravé Velikonoce (kraslice malovalo 180 dětí ze ZŠ), Den dětí na Petříně atd.

Nové programy

Speciální programy pro návštěvníky se specifickými potřebami

Královská cesta

Vyber si řemeslo

Domovní znamení

Multikulturní Praha za vlády Karla IV.

Doprovodné programy

Výstava Rudolfínští mistři – komentovaná prohlídka pro II. st. ZŠ

Výstava Praha Husova a husitská / 1415–2015 – edukační program pro II. stupeň ZŠ a SŠ

Vycházky pro MŠ

Za kněžnou Libuší

Samozřejmostí jsou pracovní listy k většině programů.

Projekty a akce

Klíče k Pražským věžím (pro rodiny s dětmi)

Klíče k Pražským věžím (pro rodiny s dětmi) – anglická mutace

Pražské hravé Velikonoce (7. ročník) – řemeslné dílny, soutěž o nejhezčí kraslici, výstava pro I.–II. st. ZŠ

Den s Máchou (pro rodiny s dětmi)

Hrajeme si celý den (pro rodiny s dětmi)

Mezinárodní den muzeí – pracovní listy pro děti a dospělé

Muzejní příměstský tábor (3. ročník) – v Zámeckém areálu Ctěnice pro děti od 8 do 12 let

Muzejní noc – pracovní listy pro děti, výtvarná dílna ve spolupráci s DDM Praha 8, divadlo pro děti

Advent v muzeu – výstava dřevěných forem ze sbírek muzea, vánoční market, pracovní listy pro rodiny s dětmi

115 let muzea – den otevřených dveří, komentované prohlídky budovy

Srdcerváči

Openhouse

Pracovní listy vytvořené lektorským oddělením v roce 2015

Hroby barbarů

Praha na přelomu středověku a novověku

Praha Husova a husitská

Partneři muzea

Přehled mediálních partnerů a partnerů výstav a expozic pro jednotlivé výstavní projekty a akce

RUDOLFINŠTÍ MISTŘI – výstava

Mediální partneři: Český rozhlas, Metro, Veřejná správa
Partneři akce: Hyundai, ČEZ, Krušovice, Square Meal

HOLEŠOVICE – BUBNY V OBJETÍ VLTAVY – výstava

Mediální partneři: Metro, Veřejná správa
Partneři akce: Hyundai, ČEZ, Pražské vodovody a kanalizace, AFI Europe

VLTAVAN A PODSKALÍ Z ARCHIVU SPOLKU VLTAVAN – výstava

Mediální partneři: Metro, Veřejná správa
Partneři akce: PVS, PPS, Povodí Vltavy, Městská část Praha 2

CUKRÁŘI A CUKRÁRNÝ – výstava

Mediální partneři: Metro, Veřejná správa
Partneři akce: Letohrádek mistrovských Brno, Expo Jana Sommerová, Choco-story, Cukrárna Myšák, Hořické trubičky, Hyundai, ČEZ

PETŘÍN – MÍSTO VYCHÁZEK, ROZHLEDŮ A DOLOVÁNÍ – stálá expozice

Mediální partneři: Český rozhlas, Metro, Veřejná správa
Partneři akce: Hyundai, Generali

ŘEMESLA V POŘÁDKU – stálá expozice

Mediální partneři: Český rozhlas, Metro, Veřejná správa
Partneři akce: Hyundai, Jatky Český Brod, Český svaz zpracovatelů masa

DEN S MÁCHOU NA PETŘÍNĚ – akce 1. 5. 2015

Mediální partneři: Metro, Veřejná správa
Partneři akce: Hyundai, FotoŠkoda, Megadárky, MF knihy, Papírnictví AKM

HRAJEME SI CELÝ DEN NA PETŘÍNĚ – akce 31. 5. 2015

Mediální partneři: Metro, Veřejná správa
Partneři akce: Hyundai, FotoŠkoda, MF knihy, Papírnictví AKM

KÁMEN V PRAVĚKU – výstava

Mediální partneři: Metro, Veřejná správa
Partneři akce: Hyundai, Lesy ČR

PRAHA HUSOVA A HUSITSKÁ – výstava

Mediální partneři: Česká televize, Český rozhlas, Metro, Veřejná správa, Railreklam
Partneři akce: Hyundai, PRE

CO ČAS UŽ NEVRÁTÍ / PRAHA 60. LET NA FOTOGRAFIÍCH BORISE BAROMYKINA – výstava

Mediální partneři: Český rozhlas Regina, Metro, Veřejná správa
Partneři akce: Hyundai, PRE, FOMA, FotoŠkoda, Městská divadla pražská

HROBY BARBARŮ / SVĚT ŽIVÝCH A MRTVÝCH DOBY STĚHOVÁNÍ NÁRODŮ – výstava

Mediální partneři: Metro, Veřejná správa
Partneři akce: Hyundai, PRE, Pivovar Ferdinand

NÁDRAŽÍ PRAHA-TĚŠNOV – PROVOZ OBNOVEN – výstava

Mediální partneři: Metro, Veřejná správa
Partneři akce: Hyundai, PRE, AŽD Praha, ČD Logistics, Metroprojekt Praha, RADOM, SUDOP Praha, Pivovar Ferdinand

PRAHA VE STRHANÉM PLAKÁTU / JITKA KOPEJTKOVÁ – výstava

Mediální partneři: Metro, Veřejná správa
Partneři akce: Hyundai, PRE, Coca-cola

MEDIÁLNÍ PARTNEŘI MUZEA

Metro
Veřejná správa
Museum.cz
PRAGUEEVENTSCALENDAR
90 dní v Praze

PARTNEŘI MUZEA

Městská část Praha 8
Hyundai
PRE
KOH-I-NOOR

Hospodaření muzea

Zhodnocení hospodaření muzea v hlavní činnosti

I. OBJEM PŘIJATÝCH VEŘEJNÝCH FINANČNÍCH PROSTŘEDKŮ V ROCE 2015

1) Příspěvky od HMP

a) Neinvestiční příspěvek – UR k 31. 12. 2015 bez dotací	46.387.800,00 Kč
b) Investiční příspěvek (transfer) – UR k 31. 12. 2015 bez dotací	16.385.500,00 Kč
Celkem příspěvky od HMP	62.797.300,00 Kč

2) Dotace

a) Neinvestiční dotace:

Dotace od MK ČR – Expozice Podskalská celnice na Výtoni	150.000,00 Kč
Dotace od MK ČR – Prezentace archeologických sbírek	214.000,00 Kč
Dotace od MK ČR – Projekt CUSTOS TURRIS (byt věžníka ve Svatomikulášské městské zvonici)	300.000,00 Kč
Dotace od MF ČR – Památková obnova historické Novomlýnské vodárenské věže (78 %)	85.054,00 Kč
b) Investiční dotace	
V roce 2015 nebyly muzeu poskytnuté	
Celkem dotace	749.054,00 Kč

II. NEINVESTIČNÍ ROZPOČET

1. Neinvestiční příspěvek

Schválený neinvestiční příspěvek Muzea hlavního města Prahy na rok 2015 činil 46,219 mil. Kč. Ve schváleném rozpočtu na rok 2015 byl muzeu stanoven limit mzdových prostředků ve výši 36.043 tis. Kč. Limit odpisů v odpisovém plánu (pro HČ i DČ) byl schválen ve výši 10.840 tis. Kč. V průběhu roku 2015 byly provedeny Magistrátem hl. m. Prahy následující úpravy neinvestičního rozpočtu:

Datum	RHMP č.	Částka navýšení v tis. Kč	Z toho účelově	Účel
3. 6. 2015	1288/2015	150	150	MK ČR – Expozice Podskalská celnice na Výtoni
3. 6. 2015	1291/2015	214	214	MK ČR – Prezentace archeologických sbírek
4. 11. 2015	2692/2015	300	300	MK ČR – Projekt CUSTOS TURRIS
2. 12. 2015	2955/2015	168,8		Navýšení plat. tarifů o 3 %
16. 12. 2015	3195/2015	85,1	85,1	MF ČR – obnova NVV
23. 12. 2015	3297/2015	24	24	MHMP – pokrytí nákladů NVV

Neinvestiční příspěvek k 31. 12. 2015 po úpravách činil 47.160,9 tis. Kč, limit prostředků na platy se zvýšil na 36.169 tis. Kč a odpisový plán v HČ byl upraven – zvýšen na základě žádosti muzea na 11.145,8 tis. Kč.

2. Ekonomické zhodnocení hlavní činnosti

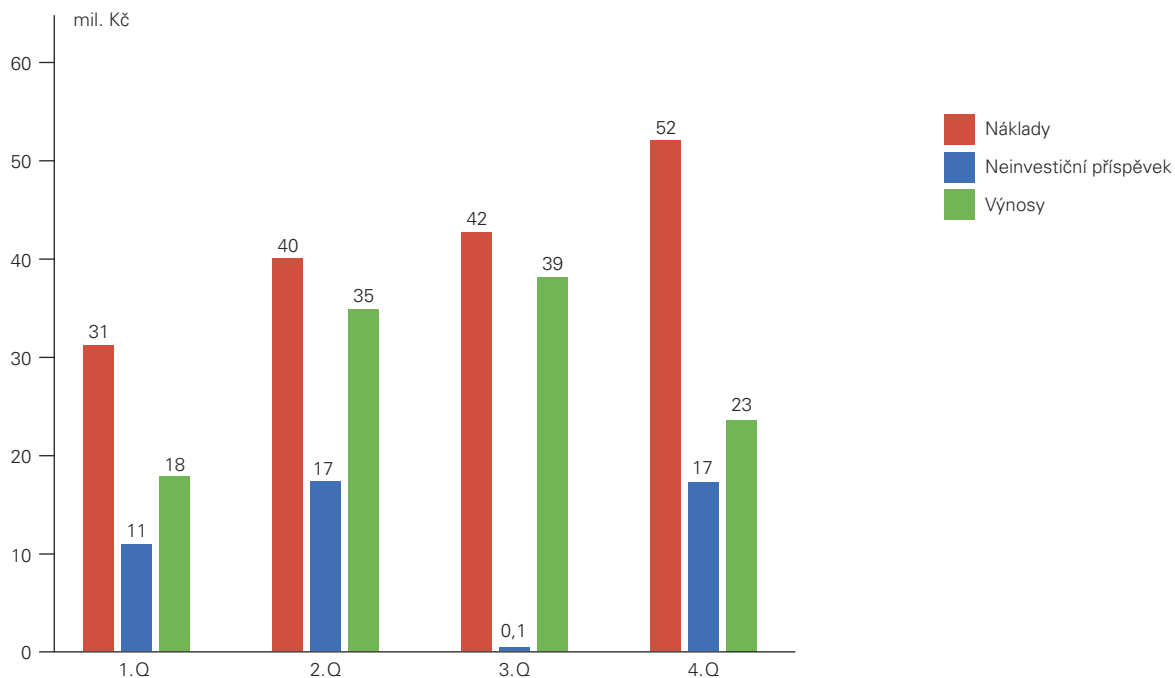
Výsledkem hospodaření v hlavní činnosti je nulová ztráta a k tomuto výsledku muzeum využilo v roce 2015 celý neinvestiční příspěvek a dále část investičního fondu na krytí údržby.

v tis. Kč

	Upravený rozpočet 2015	Skutečnost 2015
Výnosy z hlavní činnosti	111.884,9	115.479,1
Náklady hlavní činnosti	161.286,1	164.880,3
Hospodářský výsledek	- 49.401,2	- 49.401,2
Neinvestiční příspěvek	46.411,8	46.411,8
Státní dotace	749,1	749,0
Ostatní – grant Norské fondy	2.240,3	2.240,4
Výsledek hospodaření	0	0

Následující graf č.1 ukazuje poměr nákladů, výnosů a neinvestičního příspěvku v jednotlivých čtvrtletích.

Náklady, neinvestiční příspěvek a výnosy dle jednotlivých čtvrtletí roku 2014



3. Oblast výnosů (tržeb) z hlavní činnosti

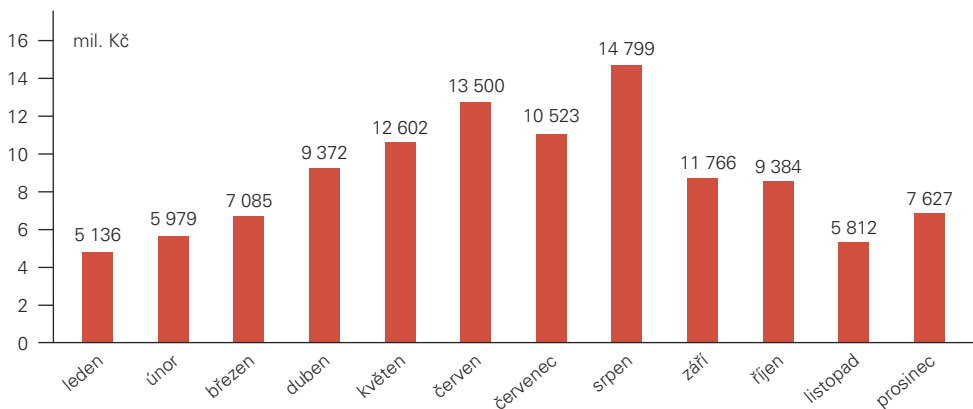
Výnosy z hlavní činnosti činily v roce 2015 celkem 115.479,1 tis. Kč, což je o 3,2 % více oproti UR.

V upraveném rozpočtu jsou oproti schválenému rozpočtu obsaženy položky, které jsou specifické, a to

1. Finanční prostředky na výstavu „Praha Husova a husitská“, které nám byly poskytnuty na základě smlouvy o spolupráci od Archivu hl. m. Prahy, s níž jsme výstavu pořádali. Jedná se o celkovou částku ve výši 4.305 tis. Kč.

2. Finanční prostředky z grantu z Norských fondů na „Památkovou obnovu Novomlýnské vodárenské věže“, a to v celkové výši 2.228 tis. Kč, z toho již byla poskytnutá částka za 1. monitorovací období ve výši 85,1 tis. Kč z grantu a 24 tis. Kč od HMP a dále dohadná částka, která byla zaúčtována v nákladech za realizované práce a jedná se o celkovou částku ve výši 2.118,9 tis. Kč – z tohoto 78 % bude kryto z prostředků grantu a 22 % z prostředků zřizovatele, tj. HMP.

Celkové tržby za rok 2015 po měsících



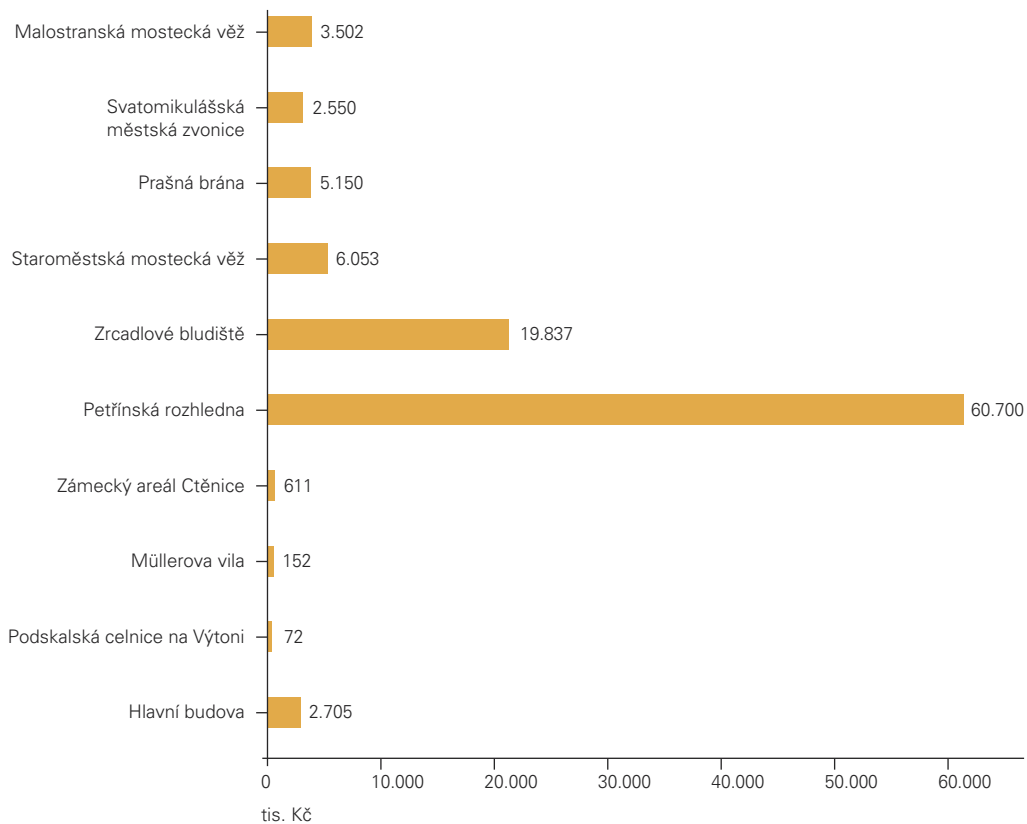
Následující tabulka obsahuje přehled plnění jednotlivých položek výnosů vzhledem k UR.

tis. Kč

Výnosy a upravený rozpočet 2015	Upravený rozpočet 2015	Skutečnost 2015	% plnění
Vstupné do objektů	100.702	103.185	102,47
Vouchry na vstup	50	155	310,00
Pražská karta	1.700	2.038	119,88
Archeologické výzkumy	100	55	55,00
Nájemné movitých věcí	0	12	X
Prodané zboží	1.826	2.203	120,65
Smlouvy o spolupráci	4.486	4.485	99,98
Ostatní výnosy	2.831	2.962	104,63
Akce pro veřejnost	60	75	125,00
Reprodukční práva	100	254	254,00
Restaurování a nažehlování	30	23	76,67
Úroky a kurzové zisky	0	32	X
Výnosy celkem	111.885	115.479	103,21

Nejvýznamnější položku výnosů Muzea hl. m. Prahy tvoří vstupné z návštěvnických objektů, kterými jsou: hlavní budova muzea, Zámecký areál Ctěnice, Müllerova vila, Rothmayerova vila, Podskalská celnice na Výtoni, Malostranská mostecká věž, Staroměstská mostecká věž, Prašná brána, Svatomikulášská městská zvonice, Petřínská rozhledna a Zrcadlové bludiště.

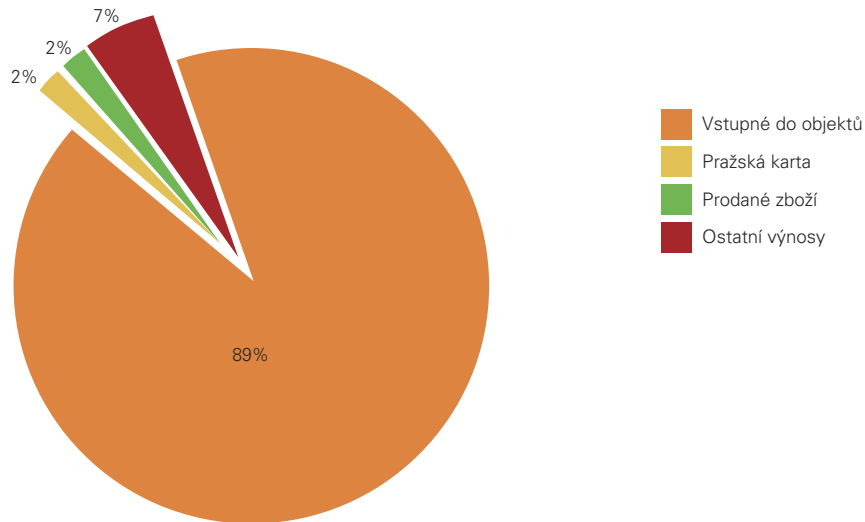
Tržby za rok 2015 podle objektů



Z výše uvedených výsledků lze konstatovat, že přestože na Petříně byla v období od 7. září do konce roku 2015 výluka lanovky, je skutečnost tržeb ze vstupného do návštěvnických objektů vyšší než upravený rozpočet. Tato skutečnost je ovlivněna příznivým a teplým počasím po dobu celého podzimu a části zimy do konce prosince 2015 a vysokým nárůstem turistického ruchu v druhé polovině roku 2015.

Vstupné do návštěvnických objektů tvoří 89 % celkových výnosů, další výnosy tvoří zbylých 11 %. Významnou položkou z těchto výnosů jsou výnosy z Pražské karty, kde došlo oproti plánu i proti roku 2014 k vysokému nárůstu. Další významnou výnosovou položkou je prodej publikací a zboží v našich prodejních místech, v e-shopu i v komisním prodeji. Rozhodující položkou výnosů ze smluv o spolupráci tvoří pokrytí nákladů na výstavu „Praha Husova a husitská“ Archivem hl. m. Prahy (4.305 tis. Kč), která se konala v Clam-Gallasově paláci.

Podíl jednotlivých výnosů na celkových tržbách v roce 2015



4. Oblast nákladů v hlavní činnosti

Celkové náklady v roce 2015 činily **164.880 tis. Kč**, což je o 2,2 % více, než je hodnota upraveného rozpočtu.

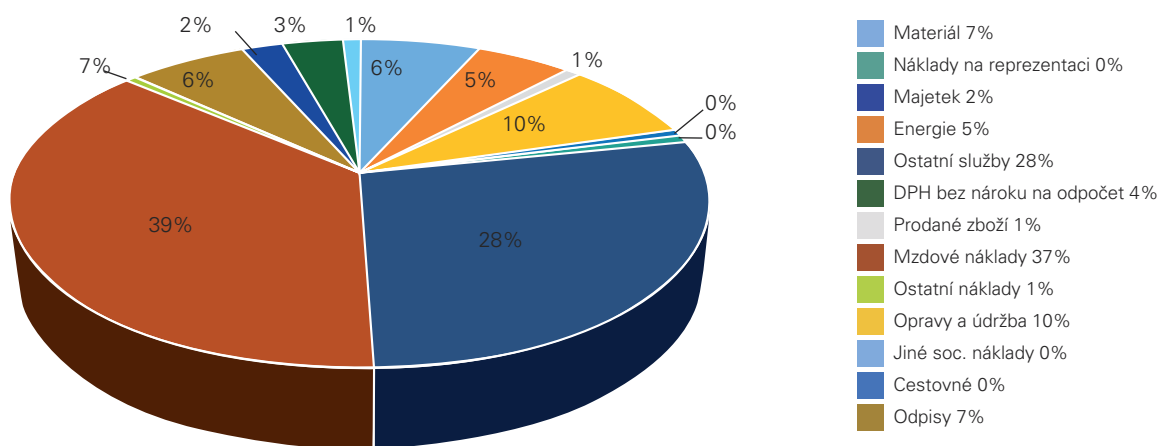
Vyšší náklady ve skutečnosti oproti upravenému rozpočtu jsou pokryty vyššími výnosy s tím, že jsme předpokládali, že pokud by výnosy na vstupném byly vlivem výluky lanovky na Petříně nižší, použili bychom na krytí nákladů zisk z doplňkové činnosti, popř. vyšší čerpání investičního fondu na údržbu. V srpnu 2015, kdy jsme dostali informaci o výluce lanovky na Petřín, jsme zhodnotili možné dopady na náš rozpočet a řadu akcí jsme pozdrželi, popř. odložili – expozici na Výtoni (byla realizována příprava – grant), kompletní expozici na Svatomikulášské městské zvonici (byla realizována pouze první méně finančně náročná část), nebo jsme snížili rozpočet.

Náklady roku 2015 – porovnání s upraveným rozpočtem

v tis. Kč

	Upravený rozpočet 2015	Skutečnost 2015
Náklady celkem	161.286,1	164.880,3
Spotřebované nákupy	16.687,3	17.377,0
Z toho: spotřební materiál	10.337,3	10.564,8
spotřeba energie	5.068,0	5.135,0
Služby celkem	58.801,2	62.635,8
Z toho: opravy a udržování	15.800,3	16.569,3
Cestovné	320,0	241,2
Náklady na reprezentaci	432,7	412,8
Nájemné nebyt. prostor	1.908,0	1.892,4
Úklid	2.568,0	2.446,4
Výkony spojů	897,0	850,1
Ostraha objektů	7.454,0	7.460,2
Propagace	1.140,0	1.243,9
Osobní náklady	64.458,8	64.296,4
Z toho: mzdové náklady	36.169,0	36.108,2
Ostatní osobní náklady	11.482,0	11.475,5
Zákonné soc. pojištění	14.962,8	14.858,2
Zákon. soc. náklady FKSP	360,0	361,9
Daně a poplatky	11,0	7,2
Ostatní náklady	7.068,0	6.274,7
Z toho úroky z prodlení	0	0
Jiné pokuty a penále	2,0	1,5
Manka a škody	0	0
Odpisy dlouhodobého majetku	11.145,8	11.151,1
Drobný dlouhodobý majetku	3.108,0	3.132,2
Daň z příjmu	6,0	5,9

Struktura nákladů 2015 v tis. Kč



5. Prezentace muzea

Náklady na prezentaci muzea včetně výstav a expozic činily 15.527 tis. Kč, což představuje 9,4 % z celkových nákladů v hlavní činnosti v roce 2015.

6. Pracovníci a mzdy

Počet pracovníků byl splněn na 97,6 % (o 2,9 osob méně) a limit prostředků na platy byl využit na 99,8 %.

	Upravený rozpočet 2015	Skutečnost 2015	% plnění
Počet pracovníků (osob)	119,5	116,6	97,6
Prostředky na platy (tis. Kč)	36.169	36.108	99,8
Průměrný plat (Kč)	25.222	25.806	102,3

7. Rozdělení nákladů podle charakteru činností

Náklady v hlavní činnosti muzea lze věcně rozdělit na odbornou činnost, náklady na výstavy, expozice, propagační a vzdělávací činnost a dále na provoz návštěvnických objektů. Do těchto tří skupin jsou pak rozděleny vypočteným procentem společné náklady – náklady v úseku ředitelky a v provozně-ekonomickém úseku. V nákladech na odbornou činnost je obsažena i údržba a provoz příslušných objektů (depozitáře, dílny a kanceláře). Do nákladů jsou samozřejmě zahrnuty i osobní náklady. Zcela zvlášť jsou uvedeny náklady na památkovou obnovu historické Novomlýnské vodárenské věže. Z tohoto hlediska činí náklady za rok 2015 v jednotlivých skupinách v tis. Kč / %:

Náklady na odbornou činnost:	51.192 tis. Kč / 31,0 %
Náklady na výstavy, expozice, propagaci a vzdělávací činnost:	30.019 tis. Kč / 18,2 %
Náklady na provoz návštěvnických objektů:	79.136 tis. Kč / 48,0 %
Náklady na projekt „Památková obnova historické Novomlýnské věže“:	4.532 tis. Kč / 2,7 %
Náklady celkem	164.880 tis. Kč / 100 %

III. INVESTICE

Muzeum realizovalo v roce 2015 následující investiční akce v rámci kapitálových výdajů:

1. Stavební a technické akce:

a) V rámci akce „Rekonstrukce a obnova HB“ bylo v roce 2015 zajištěno: datová síť s plným pokrytím po celé budově, rozšíření elektronické požární signalizace podle požadavků požárního auditu a napojení EPS na pult centrální ochrany Pražského záchranného hasičského sboru, sály s expozicemi č. 1 a 2 byly vybaveny novým systémem osvětlení s LED světly a další dva sály v budově byly vybaveny klimatizačními jednotkami.

b) V Zámeckém areálu Ctěnice byla v roce 2015 v rámci „Technického zhodnocení ctěnického areálu“ realizována 2. etapa areálových rozvodů inženýrských sítí – rozšíření multikanálů do technické místnosti v budově Špejchar, II. etapa osvětlení dvora včetně parkoviště a připojení muzejní části budovy Jízdnárny (pro kulturní účely) na uliční vodovodní a kanalizační síť.

c) V rámci dokončení rekonstrukce Rothmayerovy vily byly investiční finanční prostředky použity na doplnění bezpečnostních systémů – komunikátor k EPS s připojením na pult centrální ochrany Pražského hasičského záchranného sboru, audiovizuální zařízení do stálé expozice a část nábytku do expozice a vybavení pro návštěvníky.

d) V roce 2015 byl postaven ve Vojtěchově přístřešek na kamenné fragmenty včetně regálových systémů a dále venkovní zpevněná plocha – částečně příjezdová k přístřešku a částečně k uložení méně citlivých velkorozměrných kamenných fragmentů.

Realizace protipovodňových opatření bylo ze správe-administrativních důvodů posunuto do roku 2016.

Rozpočet a čerpání uvedených akcí je v tab. v bodě III. 3. – viz dále.

2. Ostatní investiční akce:

Přehled o ostatních investičních akcích, kterých bylo realizováno 5, je součástí tabulky v následujícím bodě – jedná se o pořízení (nákup) vybavení do restaurátorských dílen, pořízení rentgenu pro konzervátorské pracoviště, zhotovení modelu Betlémské kaple pro výstavní účely, rozšíření programu Museion pro evidenci sbírek a nákup zvlhčovačů pro expozici ve Ctěnicích.

3. Investice v roce 2015 – čerpání kapitálových výdajů – celkový přehled

Investiční akce	ORG	Schválený rozpočet	Upravený rozpočet	Skutečnost
Rekonstrukce a obnova hl.budovy a výstavba nové	7.778	12.000.000,00	4.000.000,00	3.475.743,05
Dokončení rekonstrukce Rothmayerovy vily	42.239	380.000	385.270,93	385.270,93
Technické zhodnocení ctěnického areálu	42.354	1.400.000	1.940.000,00	1.940.000,00
Vybavení restaurátorských dílen	42.558	369.000	369.000,00	369.000,00
Rentgen pro konzervátorské stanoviště	42.559	2.920.000	2.920.000,00	2.920.000,00
Rozšíření funkcionality programu Museion	42.560	3.388.000	1.800.000,00	1.694.000,00
Zhotovení Betlémské kaple	42.630		150.000,00	150.000,00
Investiční prostředky z minulých let				
Výstavba přístřešku ve Vojtěchově	42.237		3.495.450,00	3.495.450,00
Protipovodňová opatření ve Vojtěchově	42.238		1.150.000,00	0,00
Nákupy zvlhčovačů – zámek Ctěnice	42.409		175.668,43	175.668,43
CELKEM		20.457.000,00	16.385.389,36	14.605.132,41

4. Přehled využití prostředků z investičního fondu (investiční transfer z prostředků HMP a čerpání vlastního investičního fondu)

Stav investičního fondu k 1. 1. 2015	7.200.289,51
Zdroje roku 2015 (počáteční stav + odpisy + transfer – odvody)	30.076.589,76
Čerpání v roce 2015:	
1. Čerpání na kapitálové akce z investičního transferu	10.928.743,05
2. Čerpání ponechaných inv. prostředků z roku 2014	3.676.389,36
3. Celkové čerpání vlastních prostředků investičního fondu	7.375.620,65
Zůstatek neinvestičního fondu k 31. 12. 2015	8.095.836,70
nevyčerpané částky kapitálových výdajů x)	1.780.256,95
zůstatek vlastních prostředků IF	6.315.579,75

x) Z uvedené částky bylo požádáno o ponechání částky ve výši 1.780.256,95 tis. Kč na rok 2016.

5. Čerpání prostředků vlastního investičního fondu (na základě schválení RHMP)

Předmět	Plán v Kč	Skutečnost v Kč	Rozdíl
Rozšíření stávajícího kartového systému kontroly vstupů v areálu Stodůlky	104.000,00	44.370,70	59.629,30
Rozšíření elektronického požárního systému (EPS) v depozitáři Stodůlky	381.000,00	396.259,27	-15.259,27
Otryskávací přístroj pro restaurátorské dílny	200.000,00	178.032,00	21.968,00
Zpevnění pilotové stěny za budovou E ve Stodůlkách	570.000,00	552.022,57	17.977,43
Multifunkční kopírka pro sekretariát ředitelky	80.000,00	85.668,00	-5.668,00
Ultrazukový odstraňovač zubního kamene	45.000,00	0,00	45.000,00
Scanner pro digitalizační pracoviště	85.000,00	74.899,00	10.101,00
Multifunkční kopírka pro knihovnu ve Stodůlkách	80.000,00	77.440,00	2.560,00
Síťová tiskárna pro odd. archeologických sbírek ve Stodůlkách	61.000,00	77.440,00	-16.440,00
Archivní a záložní server	288.000,00	287.980,00	20,00
Model nádraží Praha-Těšnov	990.000,00	1.029.687,00	-39.687,00
Systém svodičů přepětí pro objekt Vojtěchov	185.000,00	185.254,63	-254,63
Systém dveřních komunikátorů	110.000,00	105.999,63	4.000,37
Koupě dřevěné vestavby (nábytkový komplex) v Malostranské m. věži	500.000,00	0,00	500.000,00
Dofinancování akce č. 0042354 – Technické zhodnocení ctěnického areálu	540.000,00	3.650,37	536.349,63
Dofinancování akce č. 0042559 – Rentgen pro konzervátorské pracoviště	323.000,00	322.800,00	200,00
Dofinancování akce č. 0042237 – Výstavba přístřešku ve Vojtěchově	600.000,00	602.180,90	-2.180,90
Opravy a údržba objektů	2.500.000,00	1.894.948,54	605.051,46
Odvod za rok 2014 – dorovnání 50 % odpisů	0,00	1.354.970,35	1.354.970,35
Dokrytí KV z IF do 40 tis. Kč	0,00	82.475,69	-82.475,69
Nově zahájená akce – datová síť Svatomikulášské m. zvonice	0,00	19.542,00	-19.542,00
CELKEM	7.642.000,00	7.375.620,65	266.379,35

IV. DOPLŇKOVÁ ČINNOST

Doplňková činnost skončila v roce 2015 se ziskem 3.680,5 tis. Kč. Tržby z doplňkové činnosti jsou nižší oproti plánu o 442 tis. Kč, náklady jsou nižší o 120,5 tis. Kč.

Výnosy doplňkové činnosti tvoří zejména pronájem následujících prostor: prodejna v objektu Kožná, hostinec na Výtoni, občerstvení v Petřínské rozhledně, hotel a jízdárna v Zámeckém areálu Ctěnice, zahradnictví a jezdecká společnost ve Ctěnicích, svatební síň a Kočárovna v Zámeckém areálu Ctěnice, pronájem prostor mobilním operátorům na věžích a příležitostné pronájmy v kamenných věžích, v rozhledně a hlavní budově.

Dalšími výnosy vedlejší činnosti jsou komisní prodej publikací a příjem z propagace.

V nákladech jsou započteny výdaje na zajištění těchto aktivit.

Struktura výnosů – tržeb z doplňkové činnosti v roce 2015

Výnosy z prodeje služeb	41
Krátkodobý pronájem sálu v HB	38
Pronájem prostor restaurace na Výtoni	338
Pronájem nebytových prostor v Kožné (obchod)	2.380
Pronájem nebytových prostor ve Ctěnicích	812
Nájemné ze svatebních obřadů ve Ctěnicích	423
Ostatní krátkodobý nájem ve Ctěnicích	53
Stálý pronájem nebytových prostor v rozhledně	1.412
Ostatní krátkodobé nájmy v rozhledně – jednorázové	136
Stálý pronájem nebytových prostor v kamenných věžích	252
Ostatní krátkodobý nájem v kamenných věžích	85
Komisní prodej zboží – publikací	138
Výnosy z propagace smluvních partnerů k výstavám a expozicím	348
Pořádání kulturních akcí	113
Ostatní výnosy	105
Celkem	6.674

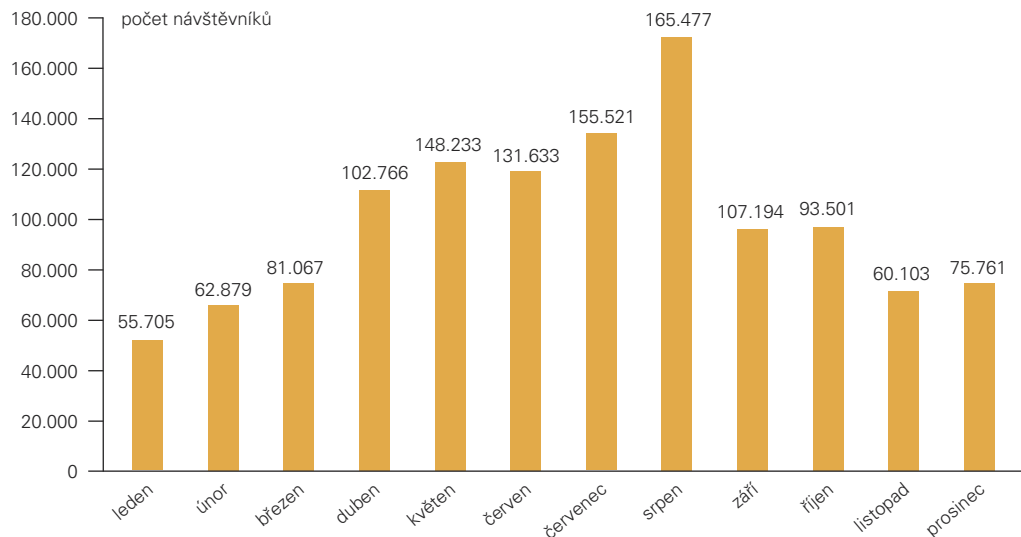
Doplňková činnost – náklady a výnosy v tis. Kč

	Rozpočet 2015	Skutečnost 2015
Tržby – výnosy celkem	7.116	6.674
Náklady celkem	3.114	2.994
Z toho:		
Spotřebované nákupy	412	327
Služby	826	841
Osobní náklady	899	899
Ostatní náklady	0	0
Odpisy dlouhodobého majetku	263	298
Dlouhodobý majetek	10	0
Daň z příjmu	704	629
Hospodářský výsledek	4.002	3.680

V. NÁVŠTĚVNOST OBJEKTŮ MUZEA HLAVNÍHO MĚSTA PRAHY

Plán počtu návštěvníků v objektech Muzea hlavního města Prahy jsme splnili na 99,36 %.

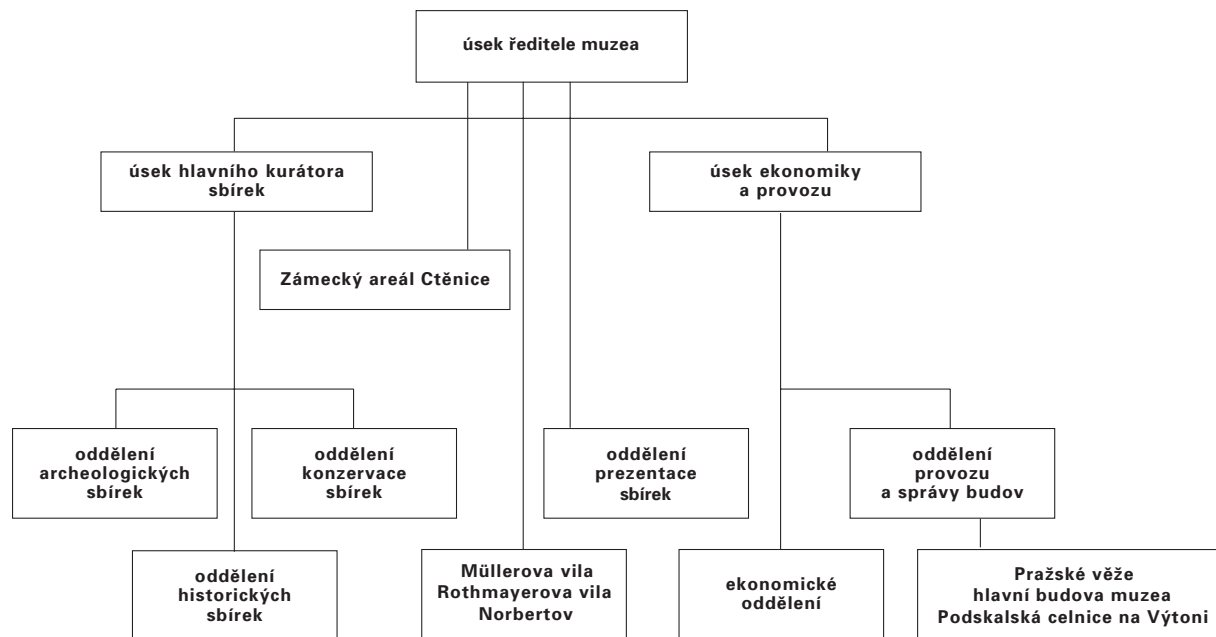
Návštěvnost objektů Muzea hlavního města Prahy v roce 2015 po měsících



Plánovaný počet návštěvníků byl překročen v objektech Petřínská rozhledna, Staroměstská mostecká věž, Prašná brána, Malostranská mostecká věž. Nižší návštěvnost oproti plánu byla zaznamenána u hlavní budovy muzea, Müllerovy vily, Rothmayreovy vily, Podskalské celnice na Výtoni, Zrcadlového bludiště, Svatomikulášské městské zvonice a u Zámeckého areálu Ctěnice.

Objekt	Plán návštěvnosti 2015	Skutečnost 2015	% plnění
Hlavní budova	67.850	56.377	83,09
Müllerova vila	6.892	6.490	94,17
Rothmayerova vila	2.308	1.159	50,22
Podskalská celnice na Výtoni	6.100	3.762	61,67
Petřínská rozhledna	550.476	585.254	106,32
Zrcadlové bludiště	350.893	339.003	96,61
Staroměstská most.věž	69.267	79.059	114,14
Prašná brána	59.844	77.253	129,09
Svatomikulášská m. zvonice	36.423	34.537	94,82
Malostranská most. věž	37.282	45.530	122,12
Zámecký areál Ctěnice	19.455	11.416	58,68
Celkem	1.206.790	1.239.840	102,74

Organizační schéma Muzea hlavního města Prahy



Vedení Muzea hlavního města Prahy

PhDr. Zuzana Strnadová, ředitelka muzea

Mgr. Pavla Státníková, náměstkyně pro odbornou činnost, hlavní kurátorka sbírek

Ing. Miloslava Hrdličková, náměstkyně pro ekonomiku a provoz, ved. odd. provozu a správy budov

Ing. Miloslava Hrdličková, ved. ekonomického oddělení od 13. 12. 2014

Mgr. Miroslava Šmolíková, vedoucí oddělení archeologických sbírek, kurátorka

Mgr. Tomáš Dvořák, vedoucí oddělení historických sbírek, kurátor

Ing. Jindřiška Drozenová, vedoucí oddělení konzervace sbírek, vedoucí restaurátorka

Mgr. Maria Szadkowska, kurátorka, vedoucí objektu Müllerova vila, Rothmayerova vila, Norbertov

Mgr. Hana Klabanová, kastelánka Zámeckého areálu Ctěnice

Mgr. Olga Šámalová, vedoucí oddělení prezentace sbírek

Funkční schéma Muzea hlavního města Prahy

ředitelka

PhDr. Zuzana Strnadová

vedoucí sekretariátu ředitelky,
administrativní a spisová pracovnice
Jitka Suchá

projektový a bezpečnostní manažer
Ing. Radek Horský

úsek hlavního kurátora sbírek

hlavní kurátorka sbírek
náměstkyně ředitelky pro odbornou činnost
Mgr. Pavla Státníková

knihovnice
Bc. Gabriela Babincová od 1. 4. 2015 (zástup za MD)

dokumentátorka – pracovnice pro digitalizaci
Pavlína Hanusová

dokumentátor – evidence přírůstků a fotografií
Petr Děvěr

dokumentátor – fotograf
BcA. Jan Vrabec

dokumentátor – fotograf
Jan Diviš

dokumentátor – skenerista
Richard Dvořák

řidič
Pavel Vaněk (0,7)

oddělení historických sbírek

vedoucí oddělení, kurátor – dokumentace současnosti
Mgr. Tomáš Dvořák

kurátorka – fotografie
PhDr. Kateřina Bečková

kurátor – negativy, pohlednice, dokument. středisko
zaniklého Podskalí, voroplavby a paroplavby na Vltavě
PhDr. Jan Jungmann

kurátorka historických sbírek starších českých dějin
Mgr. Jana Bělová, Ph.D.

kurátorka – umělecké řemeslo
MgA. Helena Tůmová od 23. 3. 2015 (zástup za MD)

kurátor – umělecké sbírky
Mgr. Matěj Pospíšil

kurátorka regionálního odborného pracoviště pro péči
o tradiční lidovou kulturu
Mgr. Jana Viktorínová

kurátor historických sbírek
Mgr. Jindřich Čeladín

kurátor Pražských věží, sbírky zbraní a muzejního archivu
Mgr. Karel Kučera

kurátorka – historické sbírky dokumentace současnosti
Mgr. Renáta Kalašová (zástup za MD)

správkyně depozitáře plastiky
Marie Fialová

správce depozitáře uměleckého řemesla
Ing. Jiří Kukla

správkyně depozitáře uměleckého řemesla a malby
Mgr. Romana Radová

správkyně depozitáře tisků
BcA. Jana Šmakalová

správkyně depozitáře tisků a grafiky
Luisa Rožátová

dokumentátorka – evidence historických sbírek
Renata Gallová

oddělení archeologických sbírek

vedoucí oddělení, kurátorka archeologických sbírek
Mgr. Miroslava Šmolíková

kurátorka archeologických sbírek
Mgr. Katarína Petriščáková

kurátor archeologických sbírek
Mgr. Miloš Hlava Ph.D. do 31. 12. 2015

kurátor archeologických sbírek
Mgr. Michal Kostka

kurátorka archeologických sbírek
Mgr. Ludmila Ludvíková

kurátorka archeologických sbírek
Mgr. Veronika Hurajčíková do 31. 12. 2015

terénní archeolog
Mgr. Petr Starec

dokumentátorka archeologických sbírek
Magdalena Fábiková

dokumentátor archeologických sbírek, řidič
Ivan Kyncl

dokumentátorka archeologických sbírek
Lenka Pilarská

správkyně depozitáře archeologických sbírek
Hana Nedvědová

správkyně depozitáře archeologických sbírek
Danuše Veselá

dokumentátorka archeologických sbírek
Bc. Petra Schindlerová

dokumentátor archeologických sbírek, řidič
Mgr. Martin Kafka

dokumentátorka archeologických sbírek
Iva Pufflerová

oddělení konzervace sbírek

vedoucí oddělení, vedoucí restaurátorka
Ing. Jindřiška Drozenová

konzervátorka kovů
Bc. Jaroslava Moučková

konzervátorka kovů
Stanislava Gojdová

konzervátor kovů
DiS. Jiří Smíšek

konzervátorka keramiky
Zdena Benedikovičová

konzervátorka keramiky
Bc. Lucie Cyprisová (zástup za MD)

konzervátorka – restaurátorka keramiky
Lenka Kutmanová

konzervátor papíru
Jan Klimeš

konzervátorka – restaurátorka papíru
MgA. Iva Lukešová

konzervátorka kovů
Mgr. Jana Koudelková

konzervátor dřeva
DiS. Jakub Kamas

konzervátorka papíru
BcA. Karolína Lišková (od 2. 11. 2015 MD)

konzervátorka textilu
Bc. Lucie Radoňová (zástup za MD)

Müllerova vila, Rothmayerova vila, Norbertov

vedoucí objektu, kurátorka
Mgr. Maria Szadkowska

produkční, programová a kulturní pracovníce
Mgr. Hana Horáčková

muzejní pedagožka – lektorka
Mgr. Zuzana Bencová

pokladní
Zdeňka Hamouzová

pokladní
Vlasta Luftová do 31. 12. 2015

oddělení prezentace

vedoucí oddělení, projektová manažerka
Mgr. Olga Šámalová

produkční výstav, technická redaktorka
Mgr. Lenka Hensen

produkční výstav
Bohumila Křížová

výstavářka, programová a kulturní pracovníce
Olga Bednářová

grafička, výstavářka, programová a kulturní pracovníce
Lada Kopecká

výstavářka
Viktorie Králová od 16. 3. 2015

výstavářka, programová a kulturní pracovníce
DiS. Šárka Máchová

vedoucí lektorského oddělení, muzejní pedagožka
Mgr. Ivana Pernicová

muzejní pedagog, metodik ve výchově a vzdělávání
Mgr. Václav Nájemník

muzejní pedagožka
Mgr. Milena Suská

muzejní pedagožka, výstavářka
Markéta Gausová Zörnerová

Zámecký areál Ctěnice

správkyně památkového objektu – kastelánka
Mgr. Hana Klabanová

kurátorka sbírek stálých expozic, pedagog volného času
Mgr. Radka Oudová

produkční, programová a kulturní pracovníce,
asistentka správkyně památkového objektu
Mgr. Eliška Doleželová

výstavář
Zdeněk Matouš

vedoucí provozu
Libuše Steinerová

úsek ekonomiky a provozu a správy budov a zařízení

náměstkyně ředitelky pro ekonomiku a provoz
Ing. Miloslava Hrdličková

veřejné zakázky, smlouvy a kontrolní činnost
Ing. Jana Dostálová

personalistka
Miroslava Srbová

ekonomické oddělení

vedoucí oddělení
Ing. Miloslava Hrdličková od 13. 12. 2014

rozpočtář, finanční referent
Ing. Lubomír Kosiec

referentka majetkové správy
Danica Kyselová

zásobovač, sklad MTZ
Josef Urban

obchodní referentka, pokladní
Mária Demeterová

finanční referentka, fakturantka
Ivana Brožová

mzdová účetní
Pavla Červenková

hlavní účetní
Lenka Tláškalová (0,3)

správce rozpočtu
Ing. Zbyšek Studecký od 1. 6. 2015

oddělení provozu a správy budov a zařízení

vedoucí oddělení
Ing. Miloslava Hrdličková

správce areálu Stodůlky
Pavel Vaněk (0,3)

správce Zámeckého areálu Ctěnice
Zdeněk Petrлік do 18. 9. 2015

energetik, technický pracovník
Roman Vlasák

hlavní budova, Podskalská celnice na Výtoni

vedoucí provozu hlavní budovy a Podskalské celnice na Výtoni
Barbora Kinzlová

pokladní hlavní budovy
Helena Hlinovská
Stanislava Merrellová
Alena Svozilová od 1. 4. 2015

prodej publikací v hlavní budově
Jana Ladnarová
Hana Kucharičová od 1. 4. 2015
Eva Židlická

strážní v hlavní budově
Ivan Beneš
Rudolf Harlas
Petr Kulhánek
Petr Lafek
Ivan Maňásek

Petřínská rozhledna a Zrcadlové bludiště na Petříně

vedoucí provozu
PhDr. Helena Brabencová

vedoucí směny v Petřínské rozhledně a Zrcadlovém bludišti
PaedDr. Zuzana Kottová od 1. 4. 2015
Martina Seidlová od 1. 2. 2015
Tomáš Sušanka od 1. 4. 2015
Bc. Jakub Šimovčec
Bc. Lubomír Tomanec

pokladní a pokladník v Petřínské rozhledně a Zrcadlovém bludišti
Jitka Bendová
Libuše Drhová
Joffre Daladier Yazbekc Loaiza
Věra Nováková
Alena Panochová

kamenné věže

vedoucí provozu Malostranská a Staroměstská mostecká věž,
Svatomikulášská městská zvonice, Prašná brána
Romana Havelková

vedoucí směny v kamenných věžích
Jan Groh do 31. 12. 2015
Jiří Duhač do 31. 12. 2015
Tomáš Hacmac
Martin Kolář
Tomáš Majer
Miroslav Merc
Maroš Papco
Štěpán Pokorný do 31. 12. 2015
Ing. Vojen Šafránek
Vojtěch Šlechta
Jindřich Vlach

pokladní a pokladníci v kamenných věžích
Romana Budilová
Jiří Duhač
Jan Groh
Iva Hrušková
Dana Kokešová
Daniel Kolář
Květa Krupičková
Běla Landová
Michal Nádvorník
Mgr. Jana Šafránková

Obsah

1	Úvod
3	Objekty Muzea hlavního města Prahy
3	Objekty otevřené veřejnosti
5	Další objekty Muzea hlavního města Prahy
9	Sbírky
11	Přírůstky – oddělení historických sbírek
19	Záchranné archeologické výzkumy v roce 2015
23	Přírůstky – archeologie
25	Knihovna muzea
25	Odborná činnost
29	Müllerova vila, Rothmayerova vila a Norbertov
33	Zámecký areál Ctěnice
38	Oddělení prezentace
43	Komunikace a marketing
46	Přehled výstav v roce 2015 v objektech MMP
50	Výstavy pořádané MMP v jiných institucích
50	Ediční činnost
51	Mediální výstupy
52	Lektorské oddělení MMP
54	Přehled mediálních partnerů a partnerů pro jednotlivé výstavní projekty a akce
55	Hospodaření muzea
66	Organizační struktura Muzea hlavního města Prahy

Výroční zpráva 2015

Připravil kolektiv autorů pod vedením PhDr. Zuzany Strnadové, ředitelky muzea

Redakce: Lenka Hensen

Grafická úprava a sazba: Jiří Sušanka

Fotografie: archiv MMP Praha 2015

ISBN: 978-80-87828-23-6

© Muzeum hlavního města Prahy

