



MUZEUM
HLAVNÍHO
MĚSTA
PRAHY



MUZEUM HLAVNÍHO MĚSTA PRAHY - PŘÍSPĚVKOVÁ ORGANIZACE HLAVNÍHO MĚSTA PRAHY

Výroční zpráva 2011



Úvod

V roce 2011 si Muzeum hlavního města Prahy připomnělo 130. výročí svého založení. Během tohoto roku byly dokončeny některé úkoly stanovené ve střednědobé koncepci muzea na léta 2009–2014, realizace dalších projektů pokračovala či byla zahájena.

Byla dokončena výstavba depozitářů, potřebných pro uložení sbírek historických i archeologických. Muzeum v současné době disponuje dvěma rozsáhlými depozitárními areály, ve kterých jsou sbírky uloženy podle současných světových muzejních standardů.

Nadále pokračovala jednání se zřizovatelem ohledně řešení rozšíření prostor potřebných pro prezentaci sbírek Muzea hlavního města Prahy. Členům výboru pro kulturu a památky ZHMP byl v červnu 2011 prezentován současný stav i prostorové potřeby muzea, především pak zájem získat pro tyto potřeby palác Des Fours, ležící nedaleko hlavní budovy muzea, který patří hlavnímu městu Praze.

V oblasti investiční činnosti pokračovaly již probíhající akce a zahájili jsme rekonstrukci budovy D v areálu Stodůlky. Pro bezpečné uložení a zálohování dat o sbírkových předmětech, jejichž objem, i vzhledem ke zvyšujícímu se tempu digitalizace sbírek, výrazně narůstá, jsme pořídili velkokapacitní centrální digitální archiv.

Naše sbírky v uplynulém roce zpracovával tým odborných pracovníků muzea, často ve spolupráci s předními externími odborníky na specifickou historickou či archeologickou problematiku. Určité množství bohatých sbírkových fondů jsme prezentovali řadou výstav v hlavní budově našeho muzea i mimo ni, v Praze, v Plzni, v moravských Šlapanicích i v zahraničí – v Londýně a v Soulu.

Kromě výstav se uskutečnilo množství dalších akcí určených veřejnosti: přednášky, dětské programy, programy pro rodiny s dětmi, cyklus polozapomenutá řemesla, tematické programy zaměřené na představení partnerských měst hlavního města Prahy, historie a kultury národnostních menšin žijících v Praze; koncerty a divadelní představení.

Pokračovala naše spolupráce s dalšími muzejními institucemi, domácími i zahraničními; rozvíjení této spolupráce bychom se chtěli v budoucnu více věnovat.

PhDr. Zuzana Strnadová
ředitelka muzea

Objekty muzea

V roce 2011 užívalo muzeum 6 objektů, které byly jako majetek hlavního města Prahy zřizovací listinou svěřeny do péče Muzeu hlavního města Prahy.

Na objektech byly z prostředků údržby v rámci neinvestičního příspěvku zajišťovány veškeré pravidelné práce a služby podle příslušných platných dodavatelských smluv. Nad tento rozsah byly realizovány práce v rámci investičních akcí na třech objektech, a to ve Vojtěchově, ve Stodůlkách a v hlavní budově muzea Na Poříčí.

1. Objekt Kožná – ředitelství

Kožná 1/475, Praha 1

Objekt je využíván jako sídlo ředitelství, jsou zde umístěna odborná pracoviště: oddělení historických sbírek (od r. 2010 již jen menší část pracovníků, protože většina se přestěhovala na nové pracoviště v objektu E ve Stodůlkách), oddělení archeologických sbírek, ekonomicko-provozní oddělení a oddělení prezentace. Je zde také knihovna, která je k prezenčnímu studiu využívána i veřejností, dále depozitář starých tisků a pracovní depozitář středověkých archeologických sbírek. V budově je rovněž spisový archiv muzea a hlavní sklad MTZ.

2. Hlavní budova muzea

Na Poříčí 1554/52, Praha 8

V budově jsou instalovány stálé expozice muzea – 5 sálů, pro výstavy jsou využívány 3 sály. Přednáškový sál je používán pro vlastní kulturně-výchovné akce a zčásti je pronajímán v rámci vedlejší doplňkové činnosti. Malý sál v suterénu budovy je využíván pro návštěvníky 3D kina (projekce virtuálního průletu Langweilovým modelem Prahy) a také pro menší výstavy. V suterénu budovy je rovněž dětské muzeum se středověkým domem a stálá hmatová expozice pro nevidomé. V roce 2010 zprovoznilo muzeum v suterénu budovy další místnost, kde se odehrávají archeologické programy pro děti.

V rámci rozsáhlé investiční akce „Rekonstrukce a obnova hlavní budovy a výstavba nové budovy muzea“ byla v listopadu 2011 dokončena akce „Odstraňování nevhodného akrylátového nátěru fasády“ a od dubna 2011 byla zahájena nová stavební investiční akce „Obnova fasády“, která bude pokračovat v roce 2012. Část finančních prostředků (náklady) neinvestičního charakteru na odstranění akrylátového nátěru fasády byla převedena do neinvestic na údržbu. Obnova fasády obsahuje i obnovu všech souvisejících plastických prvků, klempířských prvků a vnějších oken. V roce 2011 byla v rámci první etapy oprav realizována přibližně polovina prací.



UNIVERSITÄT PRAG

Opera
du Vieux
Prague
museums

UNIVERSITÄT PRAG

3. Areál Stodůlky

Pod viaduktem 571, Praha 13

V areálu jsou umístěna pracoviště odborných oddělení – historických sbírek, archeologických sbírek a vnitřních služeb a zároveň je to největší depozitární objekt muzea pro uložení sbírek historických i archeologických.

V dubnu 2011 byla v areálu zahájena rozsáhlá investiční stavební akce „Rekonstrukce budovy D“. V této budově budou po její rekonstrukci, která by měla být dokončena v roce 2012, soustředěna všechna pracoviště poskytující odbornou péči našim sbírkám a služby jejich kurátorům i odborné veřejnosti (konzervátorské dílny, fotoateliér, digitalizační pracoviště, knihovna, badatelný...). Rekonstrukce budovy spočívá především ve stavebních pracích (včetně silnoproudu), úpravách a doplnění slaboproudých systémů a rozvodů (rozšíření a modernizace bezpečnostních systémů, včetně vstupního kartového, a počítačových sítí), úpravě a rozšíření zdravotnických podle současných norem, vybavení částí prostor (knihovna a archiv) úložným zařízením, vybavení vybraných prostor klimatizací a stabilním hasicím zařízením. V roce 2011 byly realizovány především stavební práce a dále rozvody silnoproudu a slaboproudu, dále byla v tomto roce vybudována v budově D nová servrova pro umístění nového centrálního digitálního depozitáře (archivu).

4. Müllerova vila

Nad hradním vodojemem 14, Praha 6

Müllerova vila, dílo významného architekta Adolfa Loose, je národní kulturní památkou, jejíž náročná památková obnova do původní podoby z počátku 30. let 20. století byla dokončena v roce 2000. Je považována za jednu z nejvýznamnějších památek moderní architektury vůbec. Objekt vyžaduje neustálou péči a ochranu, a to na zvýšené památkové úrovni, včetně zahrady.

V roce 2011 byly v objektu provedeny v rámci běžné údržby následující rozsáhlejší práce: výmalba značné části interiéru, údržba dřevěných podlah, výměna a údržba oplocení včetně zídek a údržba kamenných prvků vně budovy (vstupní schody a venkovní plochy).

5. Výtoň – bývalá Podskalská celnice

Rašínovo nábřeží 412, Praha 2

Objekt je především muzeem, v prvním patře je umístěna stálá expozice voroplavby, pražské paroplavby a zaniklého Podskalí. V přízemí objektu je restaurace (zrealizována muzeem při rekonstrukci dokončené v roce 2003), kterou muzeum pronajímá. V rámci běžné údržby byly na objektu provedeny následující práce většího rozsahu: oprava venkovního schodiště a oprava a nátěr jedné strany fasády.

6. Vojtěchov – bývalý mlýn

Netvořice 74, okr. Benešov

Objekt je ryze depozitární, hlavní město Praha jej pro potřeby muzea koupilo v roce 2002.

V roce 2011 pokračovala výstavba nového velkokapacitního depozitáře pro početné archeologické sbírky – byly provedeny zbývající stavební práce, instalace technologií včetně stabilního hasicího zařízení, byla dokončena instalace bezpečnostních systémů a zbývajícího úložného zařízení. Objekt byl dokončen a předán k užívání v květnu a zkolaudován v červnu 2011.

Sbírky

V roce 2011 docházelo k optimalizaci podmínek nového uložení historických sbírek a jejich zpracování, a to zejména v souvislosti s jejich předchozím přestěhováním do nově vytvořených depozitářů. Probíhaly přípravné práce na uložení archeologických sbírek v objektech v areálu ve Vojtěchově. Nadále probíhala instalace depozitáře stavebních a architektonických prvků.

Během roku 2011 pokračovala katalogizace a práce s databázemi DEMUS a „Vanický“ v obou sbírkových odděleních. Díky podpoře ze strany zřizovatele začalo být realizováno rozhodnutí vytvořit novou muzejní databázi, proběhlo výběrové řízení na realizující firmu a začaly probíhat intenzivní konzultace mezi firmou a muzejními pracovníky k této problematice.

Inventarizace probíhaly v oddělení archeologických sbírek, pracovníci oddělení historických sbírek byli ještě částečně vázáni pracemi při jejich stěhování a ukládání. Počet fyzicky zkontrolovaných sbírkových předmětů v oddělení archeologických sbírek dosáhl počtu 17 014 inventárních čísel, v oddělení historických sbírek 5 588 čísel.

V průběhu roku pokračovala práce pracoviště tradiční lidové kultury, které věnovalo velkou pozornost plnění úkolů vyplývajících z Koncepce účinnější péče o tradiční lidovou kulturu v České republice. V rámci tohoto pracoviště pokračovaly práce na dlouhodobém projektu věnovanému výstavám o národnostních menšinách a dalších etnických skupinách žijících v Praze.

Konzervování a restaurování

V průběhu roku pokračovaly i běžné konzervátorské a restaurátorské práce v obou odborných odděleních i v objektu Müllerova vila. Byl prováděn monitoring klimatických podmínek, obsluhy a údržby klimatizačních jednotek a mobilních zvlhčovačů a bylo naplánováno vybavení nových dílen.

V roce 2011 bylo v muzejních konzervátorských dílnách odborně ošetřeno a zkonzervováno 1 447 sbírkových předmětů z historických sbírek, odborně připraveno pro uložení 2 961 předmětů ze sbírky tisků a fotografií, v rámci archeologických sbírek bylo zpracováno 1 130 kusů, 230 sáčků a 116 beden archeologického materiálu. Externisté zrestaurovali 88 kusů sbírkových předmětů, které potřebovaly složitější nebo specializovaný zásah.

Tradičně se konzervátorské pracoviště věnovalo i přípravě sbírkových předmětů pro muzejní výstavy a nadále zajišťovalo sbírkové předměty po jejich přestěhování do nových depozitářů. Velká pozornost byla věnována monitoringu klimatických podmínek režimových depozitářů, zvláště u fotografií a negativů, kde se projevil některé těžkosti. Zvýšenou pozornost věnovali pracovníci oddělení vybavení nových konzervátorských dílen v objektu D ve Stodůlkách. V oblasti restaurování a konzervování v roce 2011 poskytovalo Muzeum hlavního města Prahy službu nažehlování obrazů na vakuovém nažehlovacím stole soukromým restaurátorům. Pracovníci muzea se zároveň podíleli na vedení praxe a maturitních a semestrálních prací studentů odborných škol (VŠCHT, SPŠG, VŠ-OP Písek).



Přírůstky – oddělení historických sbírek

V roce 2011 proběhly dvě nákupní komise, na nichž byly do oddělení historických sbírek zakoupeny předměty za 600 000 Kč.

1/2011	Cedule – Spolek chovatelů	1	stará zásoba
2/2011	Gramorádio – Tesla Adagio	1	stará zásoba
3/2011	Kamínka elektrická	1	stará zásoba
4/2011	Zásuvková skříň ("registračka")	2	stará zásoba
5/2011	Automat – Bajazzo	1	stará zásoba
6/2011	Notový pult	1	stará zásoba
7/2011	1) Kytice ke korouhvím 2) Špice 3) Sekera bez topůrka 4) Sekera bez topůrka 5) Sekera s topůrkem 6) Čepel, hák + 2 fragmenty	2 1 1 1 2 4	stará zásoba
8/2011	Zbraně chladné	7	stará zásoba
9/2011	Plechové nádoby – Vaseline, Kulík, Pura, Atikach cigaretten...	42	stará zásoba
10/2011	Plechové cedule – nouzová stavba, provisor. stavba, Ulice SAD...	5	stará zásoba
11/2011	1) Dvoudílná skříň 2) Pracovní stolek 3) Závěsná skříňka 4) Pracovní stolička 5) Hodiny – jako součást kredence 6) Kuchyňská váha	1 1 1 1 1 1	dar
12/2011	1) Kufříkový psací stroj 2) Šlapací šicí stroj	1 1	dar
13/2011	Stojan na květiny	1	dar
14/2011	Taška s barevným potiskem loga CKM	1	dar

15/2011	1) Soubor dřevěných kolíčků 2) Kovové spony 3) Mosazný kalíšek na vejce	1 3 1	dar
16/2011	Pohlednice	8	dar
17/2011	Soubor kachlů – zlomky, prořezávaný, trychtýřový...	9	stará zásoba
18/2011	Stůl do zahradní restaurace – 60. léta 20. století	1	dar
19/2011	Soubor parket z hl. budovy muzea – Florenc, sál č. 4, letáky, časopisy...	16	MMP
20/2011	Zbraně – pušky, dřevcová zbraň...	5	stará zásoba
21/2011	Malba na plechu	1	stará zásoba
22/2011	Nástavec na zrcadlo	1	stará zásoba
23/2011	Soubor – kufr, kufřík, pouzdra, plyn. masky, obal na praporstužky	1	stará zásoba
24/2011	Soubor – lustry, lampy, svícný, ramínka	1	stará zásoba
25/2011	Zrcadlo	1	stará zásoba
26/2011	Zbroj – rukavice (plechovice)	1	stará zásoba
27/2011	Kovy – krabice, roury, dvířka, lampa, nádoba, talíř	22	stará zásoba
28/2011	Soubor fotografií	1	dar
29/2011	Příležitostné tisky	34	koupeno
30/2011	Kamna béžová – 19. stol.	1	stará zásoba
31/2011	Kachle – římsový, obdélný, čtvercový zlomek...	5	stará zásoba
32/2011	Suť z výplně podlahy v HB, sál č. 4	1	Muzeum – HB
33/2011	Pohlednice – TGM, Václavské nám., M. Aleš, C. Bouda...	14	stará zásoba
34/2011	Kachel	1	stará zásoba

35/2011	1) Barokní klíče 2) Kovadlinky ke klepadlům 3) Gotický klíč 4) Barokní nábytkový závěs	4 3 1 1	stará zásoba
36/2011	Soubor tisků k výrobě plech. krabiček, 30. léta 20. století	1	stará zásoba
37/2011	Soubor fotografií z pozůstalosti J. Staňkové	1	dar
38/2011	Chlapecké šortky, 70.–80. léta 20. století	2	sběr prac. MMP
39/2011	Hůl vycházková s kovovým knoflíkem	1	stará zásoba
40/2011	1) Šerpa 2) Šle 3) Bandalír 4) Povlak na prapor	5 2 1 1	stará zásoba
41/2011	Pohlednice – souč. produkce, dveře, dlažba, domovní znamení	3	koupeno
42/2011	Pohlednice – divadlo v Šárce	1	koupeno
43/2011	Pohlednice – souč. produkce, kostel na Smíchově	8	koupeno
44/2011	Fotografie výletníků 1906	1	koupeno
45/2011	1) Skříňkový šicí stroj 2) Stolní sada – kalamář, těžítka	1 2	koupeno
46/2011	Bidet – 30. léta 20. stol.	1	koupeno
47/2011	Porcelánový dvojdřez	1	koupeno
48/2011	Kolorované kresby, kresby uhlím, pohlednice	78	koupeno
49/2011	Grafika – J. Jílovský – Ulička alchymistů na Hradčanech, grafika	1	koupeno
50/2011	J. Minařík – Čertovka, olej na plátně	1	koupeno
51/2011	F. Herčík – lavírovaná kresba, Nové museum v Praze	1	koupeno
52/2011	Fotografie – objekty ČKD v Libni a Vysočanech 2002–2008	104	koupeno
53/2011	Fotografie – Žižkov, Jeseniova ul., Prokopova ul., Bezovka...	37	koupeno

54/2011	Fotografie – čistírna, kanalizace vod, Bubeneč, kanal. systémy	37	koupeno
55/2011	Digitální fotografie – Odkolek, Cibulka	696	koupeno
56/2011	Digitální fotografie – mlýny a pekárny Odkolek	107	koupeno
57/2011	Digitální fotografie – Hrzánský palác, dokumentace budovy	161	koupeno
58/2011	1) Pohlednice Libeň 2) Skleněný neg. – koňka 2) Skleněný neg. – letiště Praha	1 1 1	koupeno
59/2011	1) Fotografie – CEP Praha 2) Pražské tramvaje 3) Foto Rudé armády	40 4 1	koupeno
60/2011	Soubor jízdenek a vstupenek – 20. století	38	koupeno
61/2011	Soubor rukopisů, dokumentů a fotografií z pozůstalosti K. Povaly	83	koupeno
62/2011	Soubor tisků – programy, kalendáře, legitimace...	10	koupeno
63/2011	Pohlednice – Karlův most, B. Smetana, císař Vilém	4	koupeno
64/2011	Soubor tiskovin a fotografií	15	koupeno
65/2011	Programy Stavovského divadla	2	koupeno
66/2011	1) Historické pohlednice 2) Reklamní nálepky 3) Upomínkový tisk	22 4 1	koupeno
67/2011	Filmové plakáty	12	koupeno
68/2011	1) Kalendář ND 2) Almanach ND 1896	6 1	stará zásoba
69/2011	1) Kapesní jízdní řád paroplavební společnosti 2) Pozvánka – řečiště Vltavy	1 1	stará zásoba
70/2011	Soubor kachlů a obložení	15	stará zásoba
71/2011	Schodiště z vršovické vodárny	1	převod

72/2011	Láhev hliníková	1	dar
73/2011	Programy a tiskoviny k divadelnímu a sportovnímu dění	108	sběr prac. MMP
74/2011	Pamětní medaile k ukončení II. světové války	1	dar
75/2011	Konvolut darů primátora dr. Pavla Béma	1	převod
76/2011	Předměty z pozůstalosti F. Filipa – foto, pohledy, listiny, oděvy	1	dar
77/2011	Předměty z pražské domácnosti Dekastellových	1	dar
78/2011	1) Pánská košile 2) Dámské spodničkové kalhoty	2 1	dar
79/2011	Soubor předmětů pražské domácnosti 2. pol. 20. století	25	dar
80/2011	1) Mosazný kohoutek 2) Pítko	1 1	dar
81/2011	Současné pohlednice pražských kostelů	30	koupeno
82/2011	Současné pohlednice Prahy	4	koupeno
83/2011	Pohlednice pražských kostelů	7	koupeno
84/2011	Pohlednice Prahy – sv. Mikuláš, bludiště	3	koupeno
85/2011	Pohlednice Šáreckého údolí, kolem 1920	1	koupeno
86/2011	Velikonoční pohlednice – ak. mal. Vicerová, kolem 1920	1	koupeno
87/2011	Reklamní pohlednice – bar Fialka, Sokolovská 250	1	koupeno
88/2011	Sv. obrázky – J. Koppe, 2. pol. 19. století	5	koupeno
89/2011	Nábytkové katalogy – 30. léta 20. století	16	koupeno
90/2011	Grafický list – Náplavka u Mánesa	1	koupeno
91/2011	1) Digitální fota – Praha 10 Kolovraty 2) Digitální fota – Těhovičky	148 83	koupeno

92/2011	1) Digitální foto – Libeň 2) Dig. foto – Smíchov, Dejvice	660 248	koupeno
93/2011	Foto – čb. a bar., bývalá továrna ČKD, Tatra na Smíchově	220	koupeno
94/2011	Čb. fotografie – parní lokomotivy v okolí Karlína	83	koupeno
95/2011	Fotografie – "Praha shora"	30	koupeno
96/2011	Oblečení a obuv rodiny Fulínovy, 20.–60. léta 20. století	1	dar
97/2011	Fotografie současné Prahy – Hostivař, Hloubětín, Jinonice...	130	koupeno
98/2011	1) Divadelní programy 2) Mapy a plány Prahy 3) Kalendář 4) Fotografie	3 3 1 4	koupeno
99/2011	Historické pohlednice Prahy	27	koupeno
100/2011	Kachlová pokojová kamna	1	koupeno
101/2011	Tisk – programy, pozvánka, úmrtní oznámení, poděkování	5	koupeno
102/2011	Portrétní foto – kabinetky, vizitka	3	koupeno
103/2011	Historické pohlednice Prahy – M. Aleš, K. Světlá, čl. legie	8	koupeno
104/2011	Pohlednice všesokolských sletů 1920–1938	7	koupeno
105/2011	Pohlednice k jubileu Československé republiky 1918–1938	13	koupeno
106/2011	Soubor filmových plakátů – čl. a zahr. filmů	164	koupeno
107/2011	Plechová dóza – O. Vítáček, Karlín	1	koupeno
108/2011	Fotografie – areál ve Vysočanech, poválečná Pragovka	45	koupeno
109/2011	Album – Kaiserbuch Prag 1907, 10 pohlednic, 115 fotografií	126	koupeno
110/2011	Soubor tisků – 17.–19. století	7	koupeno
111/2011	Fotografie – bruslení na Vltavě, sáňkování, sv. Václav...	134	koupeno

112/2011	Soubor současných pohlednic – Břevnov, betlém, Holešovice	21	sběr prac. MMP
113/2011	Negativy se záběry zbořených částí Holešovic	9	stará zásoba
114/2011	Negativy se záběry letadel Beta Minor v Ruzyni	7	stará zásoba
115/2011	Pánský deštník s dřevěným pouzdem	1	stará zásoba
116/2011	Písně a filmy K. Hašlera, hra Osvobozeného divadla	98	sběr prac. MMP
117/2011	1) Reproduktor RFT 2) Světla k zavěšení 3) Světlo zelené 4) Reflektory 5) Okna z věže 6) Okna z fasády 7) Ukazatel stavu 8) Cíferník 9) Lavice – výřez části 10) Výřezy dřevěné konstrukce 11) Výtahový systém 12) Roletová mříž 13) Cedule – Bar Hokejka 14) Soubor luxferů 15) Soubor plechových tabulí 16) Soubor papír. materiálů a foto	1 2 1 2 3 2 1 1 1 3 1 1 1 1 1 1	
118/2011	Dámská večerní rámová kabelka	1	sběr prac. MMP
119/2011	1) Odznak libeňské sokolovny 2) Jarmareční popěvky	1	dar
120/2011	Současné pohlednice Prahy	21	sběr prac. MMP
121/2011	Kovové tyče s pěticípou hvězdou a mramorovým podstavcem	3	stará zásoba
122/2011	Kovová tyč s trojúhelníkovým mramorovým podstavcem	1	stará zásoba
123/2011	1) Barevné diapozitivy 2) Krabice s čb. fotografiemi + neg. 3) Složka s bar. + čb. neg.	33 1 500	dar
124/2011	Pohlednice – 140. výročí spolku Vltavan	8	dar

125/2011	Soubor hliníkového nádobí – továrna NAPA KO	1	sběr prac. MMP
126/2011	Fotografie parníku Vltava	2	stará zásoba
127/2011	1) Rukopis – naše poslední plavba 2) Výstřížek z časopisu Zpravodaj 3) Foto – hostinec Na Zelené 4) Foto z plavby parníku Moravka 5) Pohlednice – Orlík 6) Pohlednice – vorová lávka u Tábora	1 1 1 2 1 1	stará zásoba dar
128/2011	Soubor památek ke 140. výročí spolku Vltavan	7	dar
129/2011	Negativ – Veletržní palác	1	stará zásoba
130/2011	Negativy – Libeň, Loreta, okolí Hanspaulky...	14	stará zásoba
131/2011	1) Kopírka na negativy 2) Kopírka na negativy 3) Fotografie porculánky	1 1 1	dar
132/2011	Katalogy, pozvánky, legitimace, vkladní knížky, průvodce, publikace	123	sběr prac. MMP
133/2011	Katalogy, pozvánky, legitimace, vkladní knížky, průvodce, publikace	413	sběr prac. MMP
134/2011	Plakáty k akci baráčníků – 1946–1947	7	dar

Záchranné archeologické výzkumy v roce 2011

V roce 2011 provedlo oddělení archeologických sbírek kapacitou jednoho terénního archeologa 17 záchranných archeologických výzkumů různého rozsahu, a to při výstavbě bytových domů, přestavbách a rekonstrukcích budov i veřejných prostranství a opravách inženýrských sítí a komunikací v památkové rezervaci v centru města i v ochranném pásmu této rezervace. Z celkového počtu bylo 14 akcí s pozitivním a 3 akce s negativním výsledkem. Celoročně probíhalo zpracování výsledků provedených záchranných archeologických výzkumů a vedle hlášení ZAAV bylo vyhotoveno 20 náleзовých zpráv (autor Petr Starec). Také v roce 2011 se Muzeum hlavního města Prahy prostřednictvím určených pracovníků oddělení archeologických sbírek celoročně podílelo na práci Pražské archeologické komise.

Přehled záchranných archeologických výzkumů za rok 2011

P R A H A – B Ř E V N O V

Kajetánský rybník: V průběhu revitalizace Kajetánského rybníka v Břevnově probíhal výzkum při odbahňování rybníka a úpravě jeho břehů a hráze s odběrem vzorků sedimentů. Výzkum řešil ručními vrtnými sondami geologický profil dna rybníka. Archeobotanické složení vzorků vypovídá o jeho možném raně středověkém původu, čemuž odpovídá i jeho situování v údolí potoka Brusnice na spojnici mezi Břevnovským klášteřem a Pražským hradem.

Radimova ul. – Kajetánka: Výzkum před výstavbou bytového domu ve východní části areálu zahrady Kajetánka v Břevnově odkryl v ploše novověká vodohospodářská zařízení, která sloužila z počátku místním obyvatelům k zahradním účelům: studny, trativody a nádrže na vodu.

P R A H A – H O L E Š O V I C E

Kostelní ul. – dětské hřiště: Výzkum provedený formou kontrolního dohledu zaznamenal při rekonstrukci areálu dětského hřiště pod moderními sadovými terénními úpravami původní podobu zdejšího svažitého terénu s přítomností svahovin.

P R A H A – K A R L Í N

Prvního pluku čp. 1212: Při zjišťovací sondáži v části areálu bývalé karlínské plynárny výzkum zachytil novověké navážky a torza zděných konstrukcí plynárny.

P R A H A – M A L Á S T R A N A

Petřín-Újezd – dětské hřiště: Výzkum formou kontrolního dohledu při rekonstrukci dětského hřiště v blízkosti dolní stanice lanovky na Petřín ověřil přítomnost svahovin a svahových sutí pod nynějšími navážkami a urovnaným terénem stávajícího dětského hřiště. V místě přípojky kanalizace u lanové dráhy byly rovněž zaznamenány svahové suti a novodobé vyrovnávací navážky, spjaté se stavbou lanové dráhy na Petřín.

P R A H A – N O V É M Ě S T O

Folimanka – schodiště v parku Folimanka pod bastionem XXXI: Výzkum byl proveden formou kontrolního dohledu při výstavbě přístupového schodiště v jižním svahu pod bastionem XXXI „U Božích muk“ na novoměstském Karlově. Dohled zaznamenal svahové suti a svahoviny jižního svahu Karlova směrem k Botiči a dále dokumentoval původní povrch skalního podloží, na kterém byl založen zdejší úsek středověkého a barokního opevnění.

Horská ul. – bastion U Božích muk: Výzkum proběhl na ploše bastionu XXXI barokního opevnění Prahy. Při skrývce zásypů bastionu, do kterého měla být založena vestavba kavárenského zařízení, byla odkryta další část zasypaného zdiva původní novoměstské gotické hradby, a to v několika stavebních fázích. Rovněž byly fotogrammetricky zdokumentovány odhalené stavební konstrukce barokního opevnění. Odkryté partie historických zdív byly zakonzervovány a začleněny do současné stavební podoby revitalizovaného areálu barokního opevnění na Karlově.

Jindřišská ul. a okolí: Výzkum během rekonstrukce plynovodu a přípojek do kolektoru a domů v Jindřišské ulici přinesl poznatky o vývoji komunikace dnešní Jindřišskou ulicí a o původní geomorfologické podobě zdejšího území.

Národní třída a okolí: Výzkum, který proběhl při rekonstrukci vodovodu v okolí Národní třídy, odhalil v nejstarších archeologických terénech raně středověkou sídlištní a výrobní aktivitu spjatou s železářskou výrobou.

U Obecního domu před čp. 1080-I: Při opravě kanalizace v místech bývalého Králova dvora bylo v recentně narušených terénech zdokumentováno torzo zdiva novověké zástavby.

Vrchlického sady – Wilsonův pomník: Výzkum provedený formou kontrolního dohledu při obnově Wilsonova pomníku ve Vrchlického sadech před Hlavním nádražím zachytil v místech někdejší trasy středověkého novoměstského opevnění pouze recentní navážky.

P R A H A – S T A R É M Ě S T O

Ovocný trh před čp. 587-I: Při opravě kanalizace byl zjištěn zasypaný suterén staršího objektu, který původně předstupoval před nynější jižní uliční frontu Ovocného trhu. Obvodové zdivo a části sklepů jsou součástí někdejšího areálu mincovny, která vznikla v těchto místech ve 2. polovině 16. století, a to na pozemcích tří středověkých domů.

Panská ul. čp. 1302-II: Výzkum se uskutečnil při rekonstrukci nárožního objektu při Jindřišské ulici. Při rozšiřování výtahu v suterénu do nepodsklepené partie objektu při Panské ulici bylo zjištěno vrcholně středověké sídlištní souvrství s příměsí odpadu z blízkých novoměstských hrncářských dílen. Pod tímto souvrstvím byl objeven relikv vypálené podlahy středověkého stavení, které patří jednomu z předchůdců nynějšího objektu. Zvláštním zjištěním záchranného archeologického výzkumu je také to, že lokalitou protékala historická vodoteč (Vínohradský potok) od JJV k SSZ. Pod podlahami suterénů byly v obou sondách pro založení výtahů zjištěny doklady i o pleistocénním předchůdci této vodoteče.

Platněřská ul. před čp. 88-I: Výzkum probíhal při opravě kanalizace v západní části Platněřské ulice. Šachta stavby pod nynější ulicí prošla někdejším interiérem domu zbořeného při staroměstské asanaci. V základové partii domu byly dokumentovány vrcholně středověké sídlištní objekty.

Rytířská ul. před čp. 406/409-I: Výzkum před výstavbou podzemního kontejneru na tříděný odpad objevil souvislé úrovně jednotlivých, říčními oblázky upravených povrchů komunikace, jež byla od raného středověku postupně usměřována do trasy dnešní Rytířské ulice. Tato původní cesta byla součástí tranzitního spojení od osady Újezd s pozdějším kostelem sv. Martina k osadě u sv. Petra. Pod nejstarším souvrstvím oblázky udržované cesty byly dále zjištěny ještě starší předlokační objekty (kúlové a další sídlištní jámy) ze závěru raného středověku.

Smetanovo nábřeží – Café Mánes: Výzkum formou kontrolního dohledu a s negativním výsledkem proběhl při opravě kanalizační přípojky, uložené v navážkách nábřeží, zbudovaného na počátku 20. století.

P R A H A - Ž I Ž K O V

Na Vápence: Výzkum v základové jámě pro výpočetní středisko proběhl v podobě plošného odkryvu. Při výzkumu byly zjištěny pod vyrovnávacími recentními navážkami podlah starší budovy a pod plochou dvora novověké zahloubené objekty s archeologickými nálezy (jámy, žlaby, kůlové jámy, fragmenty dřev), vážícími se převážně k výrobním a stavebním aktivitám, které zřejmě souvisí s prvním nezemědělským využitím lokality v novověku. Rozebrání v novověku zkulturněho půdního horizontu přineslo i starší novověké nálezy keramiky svědčící o přítomnosti osídlení v zemědělském zázemí historické Prahy.

Přehled nálezových zpráv zpracovaných v roce 2011

- ZAV přír. č. 5/1996 Praha-Staré Město, Havelská ppč. 1085
- ZAV přír. č. 6/1996 Praha-Nové Město, Jindřišská ppč. 120
- ZAV přír. č. 2/1997 Praha-Staré Město, Konviktská ppč. 1141
- ZAV přír. č. 4/1997 Praha-Staré Město, Královská ppč. 1071
- ZAV přír. č. 5/1997 Praha-Staré Město, Celetná ppč. 1081
- ZAV přír. č. 12/2003 Praha-Nové Město, Opletalova čp. 1402-II
- ZAV přír. č. 48/2005 Praha-Nové Město, Jindřišská čp. 940-II
- ZAV přír. č. 199/1999 Praha-Nové Město, Václavské náměstí před čp. 816-II
- ZAV přír. č. 56/2005 Praha-Staré Město, Celetná čp. 588-I
- ZAV přír. č. 39/2006 Praha-Staré Město, Kozná čp. 1024-I
- ZAV přír. č. 7/2009 Praha-Nové Město, V Tůních čp. 1625-II
- ZAV přír. č. 88/2002 Praha-Staré Město, Platněřská čp. 16-I (U Radnice)
- ZAV přír. č. 38/2006 Praha-Staré Město, Kozí před čp. 847-I
- ZAV přír. č. 23/2009 Praha-Nové Město, Ječná čp. 515-II
- ZAV přír. č. 144/2002 Praha-Libeň, Zenklova čp. 1
- ZAV přír. č. 21/2002 Praha-Nové Město, Horská ppč. 1433
- ZAV přír. č. 49/2010 Praha-Nové Město, Národní před čp. 38/40-II
- ZAV přír. č. 9/2009 Praha-Staré Město, Karolíny Světlé 1136, před čp. 313-I
- ZAV přír. č. 35/2003 Praha-Staré Město, Staroměstské náměstí čp. 932-I
- ZAV přír. č. 48/2011 Praha-Nové Město, Panská čp. 1302-II



KARLÍN – NEJSTARŠÍ PŘEDMĚSTÍ PRAHY
pohled do výstavy
11. 5. 2011–6. 11. 2011

Přirůstky – archeologie

Archeologické sbírky byly kromě vlastních výzkumů a reidentifikovaných starých nálezů obohaceny o nálezy z výzkumů společnosti Labrys o.p.s. a NPÚ Praha, společnosti ArcheoPro o.p.s. a o předměty předané Oblastním muzeem Praha-východ v Brandýse nad Labem.

A 1/2011	Praha-Jinonice, Akcíz, metro B, objekt č. 1	starý fond	náramek skleněný, zlomek	1 ks
A 2/2011	Praha-Libeň, U Libeňského pivovaru, ppč. 2818/7	předáno	keramika, uhlíky, sklo, mazanice, kosti, železo, mince, dřevo	1 bedna
A 3/2011	Praha-Karlín, Sokolovská šp. 11	předáno	keramika, železo, kosti, sklo, uhlíky, měď	1 bedna
A 4/2011	Praha-Bubeneč, roh Československé armády 601/23 a Jilemnického, Úřad městské části Praha 6	předáno	keramika, kosti, měď, broušená kam. industrie, sklo, barevné kovy, dlaždice	1 bedna
A 5/2011	Praha-Břevnov, Radimova čp. 30, objekt č. 3	vlastní výzkum	keramika, stavební materiál	2 bedny
A 6/2011	Praha-Žižkov, Na Vápence čp. 14	vlastní výzkum	keramika	1 bedna
A 7/2011	Praha-Lysolaje, Denkrova pískovna, kulturní vrstva	starý fond	nádoba keramická – hmoždíř	1 ks
A 8/2011	Praha-Dejvice, Podbaba, naproti autobusovým garážím	starý fond	nádoba keramická	1 ks
A 9/2011	Praha-Lipence (dříve Lipany)	starý fond	nádoby keramické – amfora a pohárek	2 ks
A 10/2011	Praha-Suchdol, Mikulkova vila ppč. 136, hrob	starý fond	nádoba keramická – koflík	1 ks
A 11/2011	Praha-Bubeneč, Ardenská ul., žárový hrob	starý fond	keramické nádoby (nádoba, mísa)	2 ks
A 12/2011	Praha-Bubeneč, ul. Na Piavě před vilou čp. 840	starý fond	keramika, kosti, uhlíky	22 sáčky
A 13/2011	Praha-Jinonice, Nové Butovice, objekty 1, 2, 3	starý fond	keramika, štípaná i broušená kam. industrie, zlomek drtidla, brousky	3 sáčky
A 14/2011	Praha-Čimice, Čimická 164/7, porušený hrob	starý fond	kosti lidské	1 bedna
A 15/2011	Praha-Čakovice, Oderská ul., stavba bytových domů	předáno	keramika, mazanice, kameny, dlaždice, bronzové předměty, ulity	94 sáčky
A 16/2011	Praha-Čakovice, Schoellerova ul.	předáno	keramika, kameny	16 sáčků
A 17/2011	Praha-Vysočany, Ocelářská, ppč. 466/2, 475/5, 480/3 a 480/15	předáno	keramika, kosti, kovy, kameny, mazanice	342 sáčky
A 18/2011	Praha-Karlín, Křížíkova 71, čp. 160, ppč. 308	předáno	keramika, sklo, dřevo, ulity, kov	19 sáčků
A 19/2011	Praha-Libeň, U Libeňského pivovaru, ppč. 2818/1, 2818/6, 2823/4, 2823/6	předáno	keramika, mazanice	5 sáčků
A 20/2011	Praha-Bubeneč, Úřad městské části Praha 6, ppč. 944, stavba podzemních garáží	předáno	keramika, mince	1 bedna

A 21/2011	Praha-Ďáblice, Chřibská čp. 15, RD	předáno	keramika	1 sáček
A 22/2011	Praha-Karlín, Šaldova 219/1, ppč. 402/1	předáno	keramika, kovy	18 sáčků
A 23/2011	Praha-Ďáblice, ul. Kučerové, TV Ďáblice, etapa 0002	předáno	keramika, mazanice	4 sáčky
A 24/2011	Praha-Libeň, Ronkova, Na Žertvách, ppč. 2957/1	předáno	keramika, mazanice	11 sáčků
A 25/2011	Praha-Dejvice, Na Viničních horách 1382/10, stavební úpravy domu	předáno	keramika, kosti, mazanice, kameny	36 sáčků
A 26/2011	Praha-Čakovice, Oderská ul., stavba bytových domů	předáno	keramika, kosti lidské, štípaná i broušená kam. industrie, uhlíky, ulity	10 sáčků
A 27/2011	Praha-Čakovice, Praha-Třeboradice, ul. Ke Stadionu, Vážská, Něvská, Otavská, Jizerská, Dr. Marodyho, Schoellerova, Za Tratí, Teplárna Třeboradice, výkop kVN	předáno	keramika, mazanice	4 sáčky
A 28/2011	Praha-Březiněves, ul. Na Hlavní, ppč. 47/3, 50/5, 47/4, 432/4, 52/8, 432/3, 432/1, 432/6, 432/2 a 1612/11, soubor RD	předáno	keramika, kosti	5 sáčků
A 29/2011	Praha-Ďáblice, U Prefy čp. 141	předáno	keramika, kosti	6 sáčků
A 30/2011	Praha-Bubeneč, Terronská ul.	předáno	keramika, mazanice	14 sáčků
A 31/2011	Praha-Kobylisy, Březiněveská, ppč. 1187, 1189/1, 1189/2, 1188/2, 606/35, 606/36, 606/82, Viladům Kobylisy	předáno	keramika, uhlíky, železo, sklo	13 sáčků
A 32/2011	Praha-Libeň, Kotlaska 363/14, ppč. 2966, přístavba bytového domu	předáno	keramika, mazanice	6 sáčků
A 33/2011	Praha-Holešovice, Ovinecká 4/376	předáno	keramika	5 sáčků
A 34/2011	Praha-Březiněves, Bezinková ul.	předáno	keramika, mazanice	6 sáčků
A 35/2011	Praha-Ďáblice, Ptáčnická, ppč. 471, 820, 821, stavba RD	předáno	keramika, mazanice	3 sáčky
A 36/2011	Praha-Karlín, Pobřežní ppč. 1212	vlastní výzkum	keramika	1 bedna
A 37/2011	Praha-Nové Město, Národní tř. (mezi ul. Voršilská a Spálená)	vlastní výzkum	keramika	2 sáčky
A 38/2011	Praha-Dolní Chabry, ul. Do Rybníčků, obytný soubor	předáno	keramika, kosti zvířecí, lidské, sklo, železo, barevné kovy, struska, kameny, štípaná i broušená kam. industrie, drtidla, mince, jehlice, jehla, kleště, nůž	66 beden
A 39/2011	Praha-Bohnice, lokalita Zámka, sběr	předáno	keramika, štípaná i broušená kam. industrie, kámen, mušle, kost zvířecí	1 sáček
A 40/2011	Praha-Liboc, Šárka, Šestákova skála, sběr	předáno	keramika, štípaná kam. industrie, kost. nástroj, kost zvířecí	1 sáček
A 41/2011	Praha-Liboc, Šárka, Kozákova skála, sběr	předáno	keramika	1 sáček

A 42/2011	Praha-Řeporyje, nelocalizováno, sběr	předáno	keramika	1 sáček
A 43/2011	Praha-východ, Zdiby, Přemyšlení, nelocalizováno, sběr	předáno	keramika, kost zvířecí	1 sáček
A 44/2011	Praha-Staré Město, Anežský klášter, hroby	předáno	bronzy, růžence, železo, prejzy, kostěná industrie, kachle, organický materiál	20 beden
A 45/2011	Praha-Staré Město, Rytířská ul. před čp. 406-I	vlastní výzkum	keramika	1 bedna
A 46/2011	Praha-Staré Město, U Obec. domu před čp. 1080-I	vlastní výzkum	keramika	5 sáčků
A 47/2011	Praha-Staré Město, Platnéřská před čp. 88-I	vlastní výzkum	keramika	5 sáčků
A 48/2011	Praha-Nové Město, Panská čp. 1038-I	vlastní výzkum	keramika	3 sáčky
A 49/2011	Praha-Běchovice	předáno	keramika	19 beden
A 50/2011	Praha-Dubeč	předáno	keramika	5 beden
A 51/2011	Praha-Dolní Počernice	předáno	keramika	6 beden
A 52/2011	Praha-Horní Počernice	předáno	keramika	2 bedny
A 53/2011	Praha-Vinoř	předáno	keramika	2 bedny
A 54/2011	Praha-Dolní Chabry	předáno	keramika	1 bedna
A 55/2011	Praha-Kyje	předáno	keramika	1 bedna
A 56/2011	Praha-Svépravice	předáno	keramika	1 bedna
A 57/2011	Praha-Běchovice	předáno	nádoby keramické	2 ks
A 58/2011	Praha-Běchovice		nádoba keramická – amfora	1 ks
A 59/2011	Praha-Běchovice	předáno	nádoba keramická – zásobnice	1 ks
A 60/2011	Praha-Čakovice	předáno	nádoba keramická – zásobnice	1 ks
A 61/2011	Praha-Dolní Počernice	předáno	nádoba keramická – amfora (část)	1 ks
A 62/2011	Praha-Dolní Počernice	předáno	nádoby keramické – torza	3 ks

Tenny "Středověk"
THE DARK MIDDLE



PRAHA A JEJÍ DCERY
pohled do výstavy
5. 10. 2011–13. 5. 2012

Knihovna muzea

V roce 2011 došlo k dalšímu rozšíření knihovního fondu muzea nově vyššími pragensistickými tituly i některými staršími výtisky zakoupenými v antikvariátech a obdobných prodejkách. Na nákup sbírek bylo vyčleněno 100 000 Kč. Do odborné knihovny muzea přibýlo nákupem, dary a výměnou celkem 1 624 nových titulů. V rámci služeb bylo z knihovny MMP zapůjčeno 2 591 titulů.

Odborná činnost

Zvýšená pozornost byla nadále věnována odborné stránce správy sbírek, oddělení historických sbírek kladlo větší důraz zejména na dokumentaci současnosti a pamatovatelné minulosti. Nadále se prohlubovala i činnost nově založeného Dokumentačního centra pražského Podskalí, voroplavy a paroplavy na Vltavě a centra pro tradiční lidovou kulturu. Kurátoři z odborných oddělení prezentovali výsledky svých studií na přednáškách v Muzeu hlavního města Prahy i v dalších muzeích a kulturních institucích. Odborní pracovníci se účastnili i některých odborných seminářů.

Publikační činnost oddělení historických sbírek, týkající se přímo sbírek, byla zastoupena katalogem: *Karlín – nejstarší předměstí Prahy* (autor Zdeněk Míka), k výstavě *Pražské rokoko – kulturní a společenský život v Praze* byla vydána stejnojmenná publikace autorů Muzea hlavního města Prahy a Archivu hlavního města Prahy. Ke 130 výročí založení Muzea hlavního města Prahy byla vydána reprezentativní publikace (Pavla Státníková, Miroslava Šmolíková), ke 140. výročí spolku Vltavan přispěl do sborníku Jan Jungmann článkem s názvem *Vltavan a Podskalí – 140 let staré pouto*.

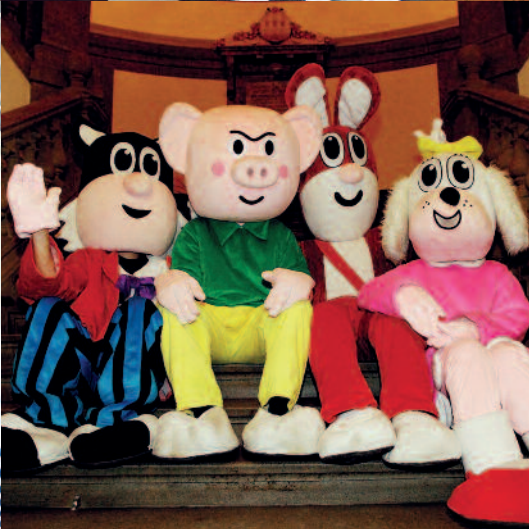
Pracovníci oddělení archeologických sbírek Miloš Hlava a Michal Kostka publikovali své příspěvky v českých i moravských odborných periodikách: Kostka, M. – Kuchařík, M. – Řídký, J. – Švácha, H.: *Kruhy a zase kruhy – neolitický rondel v Praze – Ruzyni*, In: Popelka, M. – Šmidtová, R. (eds.), *Otázky neolitu a eneolitu našich zemí – 2009*, Mělník 28. 9.–1. 10. 2009, Praehistorica XXIX, 2011, 139–152; Dobeš, M. – Kostka, M. – Likovský, J.: *Pohřebiště mladšího stupně kultury nálevkovitých pohárů v Praze-Bubenci a Dejvicích*, In: *Archeologie ve středních Čechách 15/1*, 2011, 139–162; Kostka, M.: *Opravy některých údajů ve dvou člancích z předchozího svazku „Archeologie ve středních Čechách“*, In: *Archeologie ve středních Čechách 15/2*, 2011, 1200–1202; Hlava, M.: *Addenda k tzv. duchcovskému depotu*, In: *Archeologie ve středních Čechách 15/2011*, str. 419–430; Hlava, M.: *Poznámky k některým laténským hrobům a tzv. nálezům hrobového charakteru Prahy – IV*, In: *Archeologie ve středních Čechách 15/2011*, str. 875–886; Hlava, M.: *Nálezy z oppid Stradonice a České Lhotice ze sbírky J. A. Jíry*, In: *Sborník prací filozofické fakulty brněnské univerzity – řada M 16/2011*, str. 111–133. Ve spolupráci se společností Labrys o.p.s. probíhaly práce na přípravě publikace pro širokou veřejnost *Hroby barbarů v Praze-Zličíně*, podpořené dotací MHMP, které budou pokračovat i v roce 2012.

Pracovníci archeologického oddělení celoročně realizovali velmi úspěšné archeologické programy pro školy a veřejnost – *Seznamte se s archeologií*, *Škola mladých archeologů*, *Oděv našich předků* a nově i program *Výprava za Kelty*.

Pracovníci oddělení konzervace sbírek se zúčastnili odborných seminářů, workshopů a studijní cest, Jindřiška Droženová vystoupila s přednáškou *Textil v muzeu*.

Rovněž pracovníci oddělení historických sbírek se účastnili mnoha odborných setkání různého druhu, kde i aktivně vystoupili se svými příspěvky. Jana Bělová přispěla na konferenci „Litinová drobná architektura ve VÚ Brdy a související tematika“ v Muzeu středních Brd ve Strašicích přednáškou: *Hřbitove, hřbitove, zahrado železná*. Dále se zúčastnila semináře „*Ochrana Brd povojenských*, Strašice 15. až 16. září 2011“ a vedla komentovanou procházku se zaměřením na kovové památky pro Občanské Sdružení pro záchranu Malostranského hřbitova. Svůj příspěvek *Malé dějiny muzea velkého města* přednesl Tomáš Dvořák na 10. pracovním setkání k problematice orální historie na hradu Sovinec (pořadatel Centrum orální historie Ústavu soudobých dějin AVČR) a dále vystoupil na mezinárodní konferenci v Gross Siegharts v Rakousku s příspěvkem *Projekty oral history vedené Muzeem hl. m. Prahy* (pořadatel Waldviertel Akademie a Jihočeské muzeum). Jan Jungmann připravil a přednesl přednášku o historii přístavů v Libni a na Smíchově pro Spolek přátel plavby v Děčíně (konalo se v tamním muzeu).

Pracovníci oddělení archeologických sbírek se tradičně účastnili některých oborových setkání: kolokvia „*Archeologické výzkumy v Čechách v roce 2010*“ v Národním muzeu v Praze a „*Semináře archeologů z muzeí a institucí památkové péče*“ v Hodoníně, konferenci: „*FUMA*“ v Brně, „*Doba laténská v českých zemích a na Slovensku*“ u Slapské přehradě, „*Počítačová podpora v archeologii*“ v Dalešicích a „*Konference uživatelů (Gepro-Atlas) GIS*“ v Praze. Miroslava Šmolíková a Veronika Klimešová vystoupily



na semináři archeologů v Hodoníně s příspěvkem „*Archeologické programy pro školy v Muzeu hlavního města Prahy*“ a „*Archeologie v muzeích a vzdělávací systém – výsledky dotazníkové akce*“.

Odborná činnost muzejních pracovníků byla v roce 2011 zhodnocena jako každý rok i ve výstavní činnosti. Z předchozího roku pokračovala výstava *Pražské výletní restaurace* (autor Tomáš Dvořák), která byla nahrazená výstavou k obsažnému projektu *Praha a její dcery* (autorky Pavla Státníková, Miroslava Šmolíková). Jednosálová vánoční výstava byla vystřídána úspěšnou výstavou *Karlín – nejstarší předměstí Prahy* (autor Zdeněk Míka, Michal Kostka). Muzeum připravilo úspěšnou výstavu *Praha panoramatická* pro prezentační účely Hlavního města Prahy v Soulu. Úspěšné výstavy se uskutečnily i mimo Prahu – v londýnské galerii RIBA byla prezentována výstava *Adolf Loos, dílo v pražských zemích* (autorka Maria Szadkowska). Hmatová výstava *Šaty dělají člověka* pokračovala ve svém putování zápůjčkou do Muzea Brněnska ve Šlapanicích u Brna.

K návštěvnicky úspěšným projektům patřila i výstava *Pražské rokoko – kulturní a společenský život v Praze*, která se konala v Clam-Gallasově paláci ve spolupráci s Archivem hlavního města Prahy od podzimu roku 2010 do začátku roku 2011.



Müllerova vila

STUDIJNÍ A DOKUMENTAČNÍ CENTRUM

Výstavy

Od 24. února do 3. května 2011 proběhla repríza výstavy Adolf Loos – dílo v českých zemích (Learning To Dwell), a to ve výstavních sálech RIBA v Londýně. Komentované prohlídky proběhly pod vedením paní Ireny Murray-Žantovské. Výstava byla hojně navštěvovaná, prodávaly se zde úspěšně i naše katalogy k výstavě.

Výstava Adolf Loos – dílo v českých zemích putovala dále do Plzně, kde byla od 12. října 2011 do 8. ledna 2012 instalována v galerii Masné krámy. Mgr. Szadkowska vedla několik odborných výkladů k výstavě, které se setkaly s velkým zájmem návštěvníků z řad odborné i laické veřejnosti.

Uzavření vily

Od 2. ledna do 15. února byla vila uzavřena z důvodů malování interiéru.

Od 15. února do 13. března pak začaly každoroční slevy na vstupné do vily.

Různé

V červnu skončila výpůjčka obrazu od Oskara Kokoschky, London Chelsea Reach.

Dne 12. prosince se konal vánoční koncert, kde zazněla jak vážná hudba, tak i naše vánoční koledy.

Prezentace muzea

Oddělení prezentace zajišťuje produkci výstav včetně doprovodných programů, lektorskou činnost, propagaci muzea, servis pro novináře a komunikaci s veřejností, přípravu marketingových strategií a podílí se na ediční činnosti muzea.

Aktivity oddělení se soustředily na produkční zajištění výstavních projektů muzea, realizování doprovodných programů, ale také na zviditelňování muzea prostřednictvím venkovní reklamy a médií. Výsledky činnosti oddělení prezentace je možné sledovat na základě bohatých ohlasů v tisku.

Výstavní činnost

Oddělení prezentace se v roce 2011 podílelo na organizaci celkem deseti výstav, z toho osmi v hlavní budově muzea (Na Poříčí 52 v Praze 8) a dvou výstav mimo vlastní objekty. Velmi úspěšným projektem byla výstava Pražské rokoko – kulturní a společenský život v Praze v Clam-Gallasově paláci.

Pracovníci oddělení zajišťovali průběžně úpravy a údržbu stálých expozic muzea v hlavní budově a v Podskalské celnici na Výtoni.

Výstavy v roce 2011

V roce 2011 připravilo Muzeum hlavního města Prahy pět výstav ze svých sbírek, tři výstavy převzaté a dvě mimo objekty muzea.

Výstavy ze sbírek muzea

PRAŽSKÉ ČTVRTI – LIBEŇ 13. 10. 2010–20. 3. 2011

Cílem výstavy a publikace bylo seznámit širokou veřejnost s historickým a kulturním dědictvím této svébytné a perspektivní pražské čtvrti. Prostřednictvím velkého množství fotografií, plakátů a pohledů mohl člověk porovnat proběhlé vývojové změny v Libni; nálezy z archeologických průzkumů pak dokumentovaly stopy nejstaršího osídlení této lokality.

PRAŽSKÉ VÝLETNÍ RESTAURACE 22. 9. 2010–22. 5. 2011

Výstavní projekt všestranně přiblížil návštěvníkům pražské výletní restaurace s jejich proměnami v prostoru i čase: od míst za pražskými hradbami v 19. století, přes „zelené útulky“ na periferii, až k vyhlášeným tramským a turistickým hospůdkám v okolí Prahy ve století dvacátém. Obohacením výstavy byla funkční dobová restaurace, součástí výstavy byl cyklus přednášek s bohatým obrazovým doprovodem.

PRAŽSKÉ HRAVÉ VELIKONOCE 15. 4. 2011–26. 4. 2011

Výstava byla zaměřena na oslavu velikonočních svátků: jak je slaví křesťané, jak se Velikonoce slavily v minulosti a jak v Praze. Součástí výstavy byly i ukázky lidových zvyků.

KARLÍN – NEJSTARŠÍ PŘEDMĚSTÍ PRAHY 11. 5. 2011–6. 11. 2011

Výstava podrobně sledovala vývoj Karlína a jeho proměn od počátku 20. století, některé jeho změny až do doby nedávné. Jádro výstavy tvořila obrazová dokumentace – od nejstarších rytin a kreseb až po fotografie. K výstavě vydalo Muzeum hlavního města Prahy stejnojmennou publikaci, která zájemce o pražskou historii podrobněji seznámí s vývojem a proměnami tohoto nejstaršího pražského předměstí.

PRAHA A JEJÍ DCERY 5. 10. 2011–13. 5. 2012

Výstava nás seznámila s osudy obyvatelek Prahy od pravěku až do poloviny 20. století. Provedla nás ženským světem v průběhu času, seznámila návštěvníky s některými významnými ženami spojenými svým životem s historií Prahy, zaměřila se i na obecné ženské archetypy a genderové stereotypy. Současný ženský a mužský svět byl reflektován v živém klubu – prostřednictvím setkání, diskusí, přednášek a seminářů.

Výstavy převzaté

ČTYŘLÍSTEK – 500. DOBRODRUŽSTVÍ 1. 12. 2010–10. 5. 2011

Výstava mapovala několik desetiletí života oblíbené čtveřice zvířátek, jejich tvůrců a spolupracovníků. Byla koncipována jako putování historií Čtyřlístku se zastávkami v důležitých vývojových meznících. Návštěvníci mohli nahlédnout i do zákulisí vzniku známky a přípravy komiksu. Součástí výstavy bylo mnoho zajímavých doprovodných programů pro malé i dospělé návštěvníky.

JIŘÍ SOZANSKÝ – METROPOLIS 10. 6. 2011–11. 9. 2011

Výstava představila současnou tvorbu Jiřího Sozanského s reminiscencí na ranou tvorbu 60. let, její součástí byl i cyklus olejomalb velkého formátu vzniklý v posledním roce a reflektující monumentální architekturu Prahy ve vztahu k její moderní historii. Obrazy a plastiky doplnila kolekce grafik a kreseb z 60. a 70. let, samostatnou součástí výstavy byla autorská plastika katedrály sv. Víta.

JÁ, MERKUR 23. 11. 2011–26. 2. 2012

Vánoční výstava seznámila návštěvníky s historií, současností a budoucností stavebnice Merkur, byly vystaveny unikátní statické i kinetické modely. Návštěvníci se mohli projít pod sedmimetrovým modelem střední části vřehlasného železničního viaduktu U Garabit navrženého A. G. Eiffelem. Z pohyblivých modelů nejvíce zaujalo obří ruské kolo, mechanický pavouk, robotická ruka nebo např. model výdejního skladu. Součástí výstavy byla i herna, kde si přišly na své všechny věkové kategorie.

Výstavy připravené mimo prostory muzea

ADOLF LOOS – DÍLO V ČESKÝCH ZEMÍCH, RIBA Londýn 21. 02. 2011–7. 5. 2011

Prezentace díla architekta Adolfa Loose v českých zemích byla výsledkem mnohaletého bádání, během něhož se autorům podařilo shromáždit informace o všech realizovaných a nerealizovaných autorových dílech, a to včetně návrhů, na nichž se A. Loos podílel pouhými konzultacemi. Výstava v Londýně byla realizována ve spolupráci s Českým centrem Londýn.

PRAŽSKÉ ROKOKO – KULTURNÍ A SPOLEČENSKÝ ŽIVOT V PRAZE 1740–1791

15. listopadu 2011 – 22. ledna 2012, Clam-Gallasův palác, Husova 20, Praha 1

Výstava „Pražské rokoko“ nás zavedla do Prahy let 1740–1791, do období rozkvetu rokokového stylu ale zároveň i období rozvíjení se osvícenství, racionalismu a nástupu antických reminiscencí v umění. Základ expozice tvořily předměty každodenního života, nábytek, ošacení, drobné předměty denní potřeby, obrazy, plastiky, grafické listy, knihy a další exponáty ze sbírek a fondů obou pořádajících institucí.

Lektorská činnost

Lektorská činnost je stejně jako v minulých letech zajišťována dvěma pracovníky oddělení prezentace, kteří připravují programy pro školní skupiny, pro rodiny s dětmi i pro širokou veřejnost.

Pokračovaly přednášky Akademie volného času, včetně tematicky zaměřených vycházek s výkladem. Vycházky jsou velice oblíbené a hojně navštěvované. Více lidí přicházelo i na jednotlivé přednášky v rámci „akademie“ za vstupné 30 Kč. Zvýšila se účast členů Klubu přátel muzea na některých programech, především na vycházkách pro ně připravovaných.

V roce 2011 jsme opět rozšířili nabídku speciálních programů pro základní a mateřské školy, pro veřejnost a rodiny s dětmi, také jsme uspořádali více víkendových programů pro širokou veřejnost.

Ve spolupráci se střední školou uměleckou a řemeslnou se v muzeu uskutečnil již 3. ročník mezinárodního řezbářského symposia Zlatý řez. Této akce se zúčastnilo celkem 10 škol, z toho i škola ze Srbska, Německa a Bulharska.

Typ programu	Název	Počet akcí
Programy pro dospělé	Klub přátel muzea	9
	Akademie volného času	40
	Vycházky s výkladem	7
Pro rodiny s dětmi	Polozapomenutá řemesla	12
	Zastávka pro volný čas	1
Programy pro skupiny ZŠ/MŠ	Multikulturní pořady	19
	Vytvoř si svoji rodinu aneb usedněte u jednoho stolu	13
	Komentované prohlídky pravěké a středověké expozice	15
	Královská cesta	4
	Domovní znamení	5
	Jak jsem ploul se strejdou Františkem	11
	Plnou parou vpřed	3
	Vyber si svoje řemeslo	13
	Eliška Přemyslovna a Jan Lucemburský	2
	Středověký program	23
	Rudolf II. a jeho doba	5
	Multikulturní Praha za doby Karla IV.	4
	Polozapomenutá řemesla pro školy	4
	Symposium Zlatý řez – řezbářská dílna	4
Archeologické programy	Pro školy	83
	Pro speciální školy, děti s postižením	2
	Pro veřejnost	7
Doprovodné programy k výstavám	Komentované prohlídky výstavy Karlín – nejstarší předměstí Prahy	3
	Komentované prohlídky výstavy Praha a její dcery	1
	Přednášky k výstavě Pražské výletní restaurace	1
	Přednáška nad knihou Partneři a rozchody	1
	Přednáška centra pro Gender studies Praha	1
	Přednáška o 1. českém automotoklubu žen Praha	1
	Přednáška o feminismu s feministou Mirkem Vodrážkou	1
	Doprovodný program pro školy k výstavě Čtyřlístek – 500. dobrodružství	14

Propagační činnost, PR a marketing

Muzeum hlavního města Prahy v roce 2011 pravidelně inzerovalo v kulturních měsíčnících v Praze, a to v českém jazyce i v angličtině: Pražská informační služba, Co, kdy v Praze, Pražské galerie, Prague Events, Square Meal, Heart of Europe atd. Plošné inzeráty vycházely pravidelně v informačních brožurách I-Prague/I-Prag, v týdeníku Houser, v časopise Art Antique a Xantypa. V září 2011 proběhla reklamní kampaň na pražských věžích (Staroměstská věž, Malostranská věž a Prašná brána), kde byla na televizních obrazovkách umístěna upoutávka Muzea hl. m. Prahy.

K zviditelnění výstavy Praha a její dcery a programu Akademie volného času byly letáky distribuovány v čekárnách ve vybraných pražských poliklinikách. V říjnu pak proběhl výlep plakátů k výstavě Praha a její dcery firmou Placard na zastávkách MHD.

Naše inzerce byla dále umístěna v exkluzivním mapovém průvodci Prahy a v turistické mapě Prahy, v Katalogu muzeí a galerií a v katalogu 100 nejzajímavějších muzeí a galerií.

Muzeum hlavního města Prahy i letos podpořilo 3. ročník akce Ledová Praha, účastnilo se veletrhu Svět knihy a 8. muzejní noci. Muzeum bylo také prezentováno na veletrhu GO v Brně.

Unaven
Nervosní
Špatně spíte
Nic Vás netěší
Špatně trávíte


není nad pivo

Žizniv
Vyčerpán
Pro osvěžení
Pro dobrou náladu
Pro chuť do života

PRAŽSKÉ VÝLETNÍ RESTAURACE
pohled do výstavní restaurace
22. 9. 2010 – 22. 5. 2011



Ediční činnost

V ROCE 2011 VYDALO MUZEUM HLAVNÍHO MĚSTA PRAHY DVĚ PUBLIKACE

Zdeněk Míka, **Karlín – nejstarší předměstí Prahy**, vydalo Muzeum hlavního města Prahy

Pavla Státníková, Miroslava Šmolíková, **130 let** (výroční tisk ke 130. výročí založení Muzea hlavního města Prahy), vydalo Muzeum hlavního města Prahy

NÁVŠTĚVNOST MUZEA

Objekt/akce	Počet návštěvníků
Hlavní budova	60 989
Müllerova vila	5 962
Podskalská celnice na Výtoni	3 000
Pořady pro děti a mládež	5 414
Programy pro veřejnost	922
Akademie volného času	2 348
Klub přátel muzea (počet členů)	27

Hospodaření muzea

A. zhodnocení hospodaření muzea v hlavní činnosti

Objem přijatých veřejných finančních prostředků v roce 2011

1) Příspěvky od HMP

a) Neinvestiční příspěvek – UR k 31. 12. 2011 bez dotací	69 636 000,00 Kč
b) Investiční příspěvek (transfer) – UR k 31. 12. 2011 bez dotací	46 350 000,00 Kč
Celkem příspěvky od HMP	115 986 000,00 Kč

2) Dotace

a) Neinvestiční dotace:

dotace od MK ČR – výstava „A. Loos“ – Londýn (skutečné čerpání)	300 000,00 Kč
dotace od MK ČR – program ISO (skutečné čerpání) restaurování šatů	20 000,00 Kč

b) Investiční dotace:

dotace od MK ČR – program ISO (skutečné čerpání) regály depozitář Vojtěchov	269 635,00 Kč
dotace od MK ČR – program ISO (skutečné čerpání) komunikační systém Vojtěchov	100 000,00 Kč
dotace od MK ČR – program ISO (skutečné čerpání) pořízené BS do studijního depozitáře	200 000,00 Kč

Celkem dotace

889 635,00 Kč

I. NEINVESTIČNÍ ROZPOČET

Schválený rozpočet obsahoval neinvestiční příspěvek ve výši 60 097 tis. Kč. V tomto rozpočtu byl muzeu stanoven limit mzdových prostředků ve výši 18 076 tis. Kč, odpisový plán ve výši 21 772 tis. Kč a účelově vázané prostředky na zvýšení 5 systemizovaných míst pro depozitář Vojtěchov ve výši 1 794 tis. Kč.

Neinvestiční příspěvek k 31. 12. 2011 po všech úpravách činil 80 517 tis. Kč. Konečný limit prostředků na platy byl 18 076 tis. Kč a limit (odpisový plán 19 649 tis. Kč).

1. Oblast výnosů a nákladů v hlavní činnosti

a) Oblast výnosů (tržeb) v hlavní činnosti:

Celkově byly výnosy (tržby) vůči schválenému a upravenému rozpočtu plněny na 113,43 %. Plnění je uvedeno v následující tabulce:

V tisících Kč	UR 2011	Skutečnost 2011	Rozdíl
Tržby (výnosy) celkem	10 324	11 711	+ 1 387
z toho:			
Tržby: vstupné a kurzovné	4 675	4 043	- 632
publikace	1 315	1 822	+507
Výnosy z archeologických výzkumů	1 350	2 270	+ 920
Reprodukční práva	100	107	+ 7
Nažehlování obrazů (restaurátorské práce)	20	20	0
Zúčtování (použití) rezervního fondu	0	315	+ 315
Zúčtování (použití) fondu odměn	78	78	0
Úroky v bance	0	15	+ 15
Ostatní výnosy	2 786	3 041	+ 255

b) Oblast nákladů v hlavní činnosti

V tisících Kč	UR 2011	Skutečnost 2011
NÁKLADY CELKEM	94 422	100 704
Spotřebované nákupy	8 423	10 177
z toho: spotřební materiál	3 703	4 510
drobný hmotný majetek	560	1 065
spotřeba energie	3 400	3 389
ostatní	760	1 213
Služby	34 307	38 874
z toho: výkony spojů	705	705
nájemné a služby (nebyt. pr.)	1 097	1 097
úklid	1 245	1 245
náklady na leasing	0	0
opravy a udržování	7 692	8 560
cestovné	137	141
náklady na reprezentaci	106	135
ostatní	23 325	26 991
Osobní náklady	29 536	29 453
z toho: ostatní osobní náklady	3 476	3 450
mzdové náklady	18 076	18 016
fond odměn – čerpání	78	78
zákonné soc. pojištění	7 100	7 107
zákonné soc. náklady (FKSP)	181	181
ostatní	625	621
Daně a poplatky	2	2
(s výjimkou daně z příjmů)		
Ostatní náklady	2 505	2 493
z toho: úroky	0	0
manka a škody	0	0
jiné ostatní náklady	2 505	2 493
Odpisy	19 649	19 705
z toho: z budov a staveb	7 667	7 667
zařízení	11 982	12 038

Tržby v roce 2011 nejvíce ovlivnily následující faktory:

- Tržby ze vstupného dosáhly plnění pouze na 86,5 % (- 632 tis. Kč). Nejvíce se na propadu tržeb podílely tržby ze vstupného v hlavní budově. Plnění tržeb zde činí pouze 73,65 % oproti plánu. V roce 2011 byla v hlavní budově muzea Na Poříčí zahájena nezbytná rekonstrukce – obnova fasády a i přes upozornění (na webových stránkách a přímo na lešení u budovy), že je muzeum v provozu, tato skutečnost pravděpodobně návštěvníky odrazuje, neboť z bezpečnostních důvodů je celá budova opláštěna. Vliv na nižší návštěvnost má určitě také hospodářská krize a stále stoupající životní náklady občanů. V Podskalské celnici Na Výtoni byly tržby plněny na 69,79 % – z důvodu neekonomičnosti byl provoz v únoru, listopadu a prosinci uzavřen. Toto opatření se projevilo významně na úsporách nákladů – přibližně 55 tis. Kč každý zimní měsíc. Velice příznivé byly tržby v Müllerově vile – plnění na 113,01 %, což přičítáme ohlasu výstavy A. Loos v Londýně a později v Plzni. V letní sezóně navštívilo vilu mnohem více zahraničních návštěvníků než v předchozích letech.
- Výnosy z archeologických výzkumů byly i přes očekávané snížení v roce 2011 vyšší než plán.
- Vyšší byly rovněž příjmy z reprodukčních práv.
- V ostatních výnosech jsou obsaženy výnosy z pojistného plnění vyplývající ze škody na sbírkovém předmětu během transportu z výstavy v Londýně – 103,5 tis. Kč, předfakturace nákladů dle účetních předpisů v celkové výši cca 134 tis. Kč, odměna za správu objektu Kožná od spolumajitelů – 54 tis. Kč a další drobné výnosy.

c) Archeologické výzkumy

Archeologické výzkumy ovlivňují výrazně jak náklady, tak výnosy v hlavní činnosti. Jak již bylo konstatováno v předchozích odstavcích, směřuje muzeum k částečnému útlumu archeologických výzkumů v terénu a v budoucnosti by se měly ve větší míře zpracovávat staré výzkumy a dokumentační práce.

V tisících Kč	UR 2011	Skutečnost 2011	Rozdíl	% plnění
Tržby z AV	1 350	2 270	+920	168,15
Náklady na AV	900	1 916	+1 016	212,89
OON na AV	60	0		x
% režie z tržeb	33,33	15,59	x	x

d) Prezentace muzea

Náklady na prezentaci muzea včetně výstav činily 5 007 581,99 Kč, což bez archeologických výzkumů a bez účelových prostředků tvoří 5,67 % celkových nákladů hlavní činnosti roku 2011.

2. Pracovníci a mzdy v hlavní činnosti:

Počet pracovníků byl splněn na 97,78 % a limit mzdových prostředků byl čerpán na 99,67%. Číselné údaje z této oblasti jsou následující:

	Rozpočet 2011	Skutečnost 2010	% plnění
Počet pracovníků (osob)	67,5	66,0	97,78
Prostředky na platy (v tisících Kč)	18 076	18 016,0	99,67
Průměrný plat (Kč)	22 316	22 747,0	101,93

3. Ekonomické zhodnocení hlavní činnosti

V tisících Kč	Upravený rozpočet 2011	Skutečnost k 31. 12. 2011
VÝNOSY – TRŽBY CELKEM	10 324	11 711
NÁKLADY CELKEM	94 422	100 704
HOSPODÁŘSKÝ VÝSLEDEK	84 098	88 993
Nedočerpání státní dotace	0	0
Nevyčerpané účelové prostředky	0	0
Ztráta krytá doplňkovou činností a odvodem z IF v roce 2012	3 581	8 476
NEINVESTIČNÍ PŘÍSPĚVEK	80 517	80 517

Výsledkem hospodaření muzea za rok 2011 je ztráta ve výši 8 476 478,83 Kč, která je kryta ziskem z doplňkové činnosti ve výši 3 552 117,57 Kč a odvodem z investičního fondu v roce 2012 ve výši 4 924 361,26 Kč.

II. INVESTIČNÍ OBLAST

V rámci kapitálových výdajů dostalo muzeum investiční příspěvky z prostředků hlavního města Prahy na čtyři významné akce:

1. Akce č. 4740 „Dostavba budov ve Vojtěchově“ byla v roce 2011 dokončena předáním a kolaudací nového archeologického depozitáře.
2. Akce č. 7778 „Rekonstrukce a obnova HB“ pokračovala v roce 2011 pracemi na obnově fasády (1. etapa prací).
3. Akce č. 41430 „Rekonstrukce budovy D ve Stodůlkách“ byla zahájena v roce 2011 s tím, že předání stavby a kolaudace by měla být do 30. 6. 2012.
4. Akci č. 41431 „Pořízení centrálního digitálního depozitáře“ realizovalo muzeum v roce 2011 kvůli zajištění kvalitního uložení dat o sbírkových předmětech a částečně byla akce finančně dokryta z vlastního investičního fondu.

Podrobnější přehled o využití prostředků z investičního fondu, tj. příspěvku z prostředků HMP a vlastního investičního fondu, je následující:

Investice – čerpání investičního příspěvku a ostatních investičních zdrojů:

v Kč

Zdroje roku 2011 celkem	66 955 606,56
Investice – skutečnost za rok 2011 celkem	61 778 273,20
Zůstatek k 31. 12. 2011	5 177 333,36

Z toho jmenovitě:

Akce č.	Rozpočet 2011	Skutečnost 2011	Vlastní zdroje IF	Investiční transfer
4740	15 287 000,00	15 091 733,60	0,00	15 287 000,00
7778	12 032 000,00	12 052 077,00	20 100,00	12 032 000,00
41430	12 181 000,00	12 180 883,20	0,00	12 181 000,00
41431	6 850 000,00	7 858 548,00	1 008 548,00	6 850 000,00
Použití IF mimo KV	x	4 034 031,40	4 034 031,40	0,00
Odvod na krytí potřeb HČ	x	10 561 000,00	10 561 000,00	0,00
Celkem	x	61 778 273,20	15 623 679,40	46 350 000,00
Dotace ze SR celkem	580 000,00	569 635,00	0,00	0,00

Pozn.: dotace ze státního rozpočtu (SR) jsou uvedeny mimo investiční transfer.

Čerpání investičního fondu v roce 2011

Předmět	ORG	Částka v Kč	Skutečnost v Kč
Vyhřívací zařízení do okapů – Stodůlky	555	196 000,00	196 091,00
Technické zhodn. digitálního Langweilova modelu	556	228 000,00	227 640,00
Multifunkční zařízení – ekon. a techn. oddělení	557	100 000,00	101 220,00
Pořízení SW programu na evidenci sbírek (2. etapa)	548	1 621 000,00	1 621 000,00
Měřicí systém Hanwel pro Vojtěchov	558	375 000,00	374 532,00
Sign. (komunikační) zařízení – budova B ve Stodůlkách	559	147 000,00	147 360,00
Nákup řezačky papíru	560	46 000,00	46 481,00
Techn. zhodn. kamerového systému na MV	561	184 000,00	194 242,00
Dofinacování inv. akce 41431 – pořiz. velkokapacit. centrálního digit. depozitáře	562	1 053 000,00	1 008 548,00
Zabezpečovací systém ve studijním depozitáři ve Stodůlkách	563	269 000,00	269 424,40
200 tis. Kč dotace od MKČR – z programu ISO			
Signalizační (komunikační) zařízení – Vojtěchov	564	209 000,00	226 460,00
100 tis. Kč dotace od MKČR – z programu ISO			
Nové osvětlení v sále č. 8 hlavní budovy Na Poříčí	565	159 000,00	147 888,00
Mříž do objektu Výtoň – TZ budovy	566	66 000,00	62 256,00
Pořízení regálů pro archiv depozitáře	567	376 000,00	371 837,00
280 tis. Kč dotace z MKČR – z programu ISO			
Otryskávací box pro oddělení konzervace	568	50 000,00	47 600,00
Celkem čerpání IF		5 081 000,00	5 042 579,40
Celkem na jmenovité akce v KV	41431	1 053 000,00	1 008 548,00
Celkem pořízení SZNR a dalšího majetku		4 028 000,00	4 034 031,40
Celkem převody na krytí provozních nákladů		10 561 000,00	10 561 000,00

B. doplňková činnost

Údaje o doplňkové činnosti jsou v následující tabulce. V doplňkové činnosti jsou obsaženy pronájmy nebytových prostor (v objektu Kožná a Výtoň), pronájem plochy pro reklamu na hlavní budově, komisioní prodej publikací, příjmy z fotografování a příjem z propagace. V nákladech jsou započteny nákladové položky na zajištění komisioního prodeje, pronájmu prostor a služby zajišťující realizaci propagace a reklamy.

Zisk z doplňkové činnosti byl po odpočtu daní použit na krytí ztráty z hlavní činnosti v celé výši 3 552 117,57 Kč

v tisících Kč

	Rozpočet 2011	Skutečnost k 31. 12. 2011
Tržby celkem	5 040	4 853
z toho: nájemné – ostatní DČ	1 910	1 876
nájemné – vlastní DČ	2 710	2 710
komisioní prodej	200	177
jiné ostatní výnosy	220	90
Náklady celkem	853	702
Hospodářský výsledek	4 187	4 151
Daň z příjmu	606	599
Zisk z doplňkové činnosti	3 581	3 552
Počet zaměstnanců	0,8	0,8

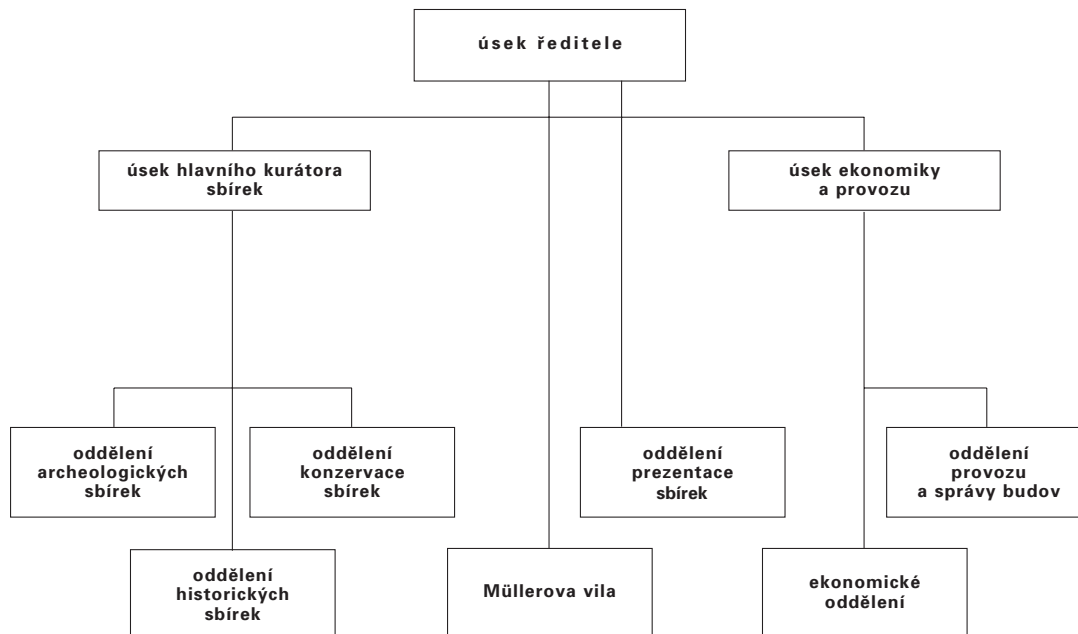


Anna
Milada
Venceslava
Vlasta
Kazda
Zdenka
Martina
Aneta
Kata
Alena
Jevrejska
Sarka



PRAHA A JEJÍ DCERY
pohled do výstavy
5. 10. 2011–13. 5. 2012

Organizační schéma Muzea hlavního města Prahy



Vedení Muzea hlavního města Prahy

PhDr. Zuzana Strnadová, ředitelka muzea

Mgr. Pavla Státníková, náměstkyně pro odbornou činnost, hlavní kurátorka sbírek

Ing. Miloslava Hrdličková, náměstkyně pro ekonomiku a provoz, vedoucí ekonomického oddělení a oddělení provozu a správy budov

Mgr. Miroslava Šmolíková, vedoucí oddělení archeologických sbírek, kurátorka

Mgr. Tomáš Dvořák, vedoucí oddělení historických sbírek, kurátor

Ing. Jindřiška Drozenová, vedoucí oddělení konzervace sbírek, vedoucí restaurátor

Mgr. Maria Szadkowska, kurátorka, vedoucí objektu Müllerova vila

Mgr. Marcela Hančilová, vedoucí oddělení prezentace sbírek

Funkční schéma Muzea hlavního města Prahy

ředitelka

PhDr. Zuzana Strnadová

vedoucí sekretariátu ředitelky,
administrativní a spisová pracovnice
Jitka Suchá

úsek hlavního kurátora sbírek

hlavní kurátorka sbírek,
náměstkyně ředitelky pro odbornou činnost
Mgr. Pavla Státníková

knihovnice
Věra Beňová

dokumentátorka – pracovnice pro digitalizaci
Pavλίna Hanusová

dokumentátor – evidence přírůstků a fotografií
Petr Děvěř

dokumentátor – fotograf
BcA. Jan Vrabec

správce areálu Stodůlky, řidič
Ing. Jindřich Šíma

dokumentátor – skenerista
Jan Diviš

oddělení historických sbírek

vedoucí oddělení, kurátor – dokumentace současnosti
Mgr. Tomáš Dvořák

kurátorka – fotografie
PhDr. Kateřina Bečková

kurátor – negativy, pohlednice, Podskalská celnice na Výtoni
PhDr. Jan Jungmann

kurátorka historických sbírek starších českých dějin
Mgr. Jana Bělová

kurátorka – umělecké řemeslo
Mgr. Magdalena Rudovská (do 17. 10. 2011, nástup na MD)
Mgr. Martina Lehmannová (od 1. 1. 2012, zástup za MD)

kurátorka – umělecké sbírky
Mgr. Kristýna Zajícová (do 6. 11. 2011, nástup na MD)
Mgr. Matěj Pospíšil (od 1. 11. 2011, zástup za MD)

kurátorka historických sbírek
Mgr. Daniela Meravá

kurátor – tradiční lidová kultura
Mgr. Karel Kučera

kurátor – hist. sbírky dokumentace současnosti
Bc. Jan Rousek (do 31. 8. 2011)
Mgr. Pavλίna Škrabalová (od 1. 11. 2011)

správkyňe depozitáře plastiky (Stodůlky, Bouchalka)
Marie Fialová

správce depozitáře uměleckého řemesla
Ing. Jiří Kukla (zástup za MD)

správkyňe depozitáře uměleckého řemesla a malby
Mgr. Romana Radová

správkyňe depozitáře tisků
BcA. Jana Šmakalová

dokumentátorka – evidence historických sbírek
Renata Gallová

oddělení archeologických sbírek

vedoucí oddělení, kurátorka archeologických sbírek
Mgr. Miroslava Šmolíková

kurátorka archeologických sbírek
PhDr. Dara Baštová

kurátor archeologických sbírek
Mgr. Miloš Hlava, Ph.D.

kurátor archeologických sbírek
Mgr. Michal Kostka

kurátorka archeologických sbírek
Mgr. Ludmila Ludvíková

kurátorka archeologických sbírek
Mgr. Veronika Klimešová (zástup za MD)

terénní archeolog, středověk
Mgr. Petr Starec

dokumentátorka archeologických sbírek
Magdalena Fábiková

dokumentátor archeologických sbírek
Ivan Kyncl

dokumentátorka archeologických sbírek
Lenka Pilarská

správkyně depozitáře
Hana Nedvědová

správkyně depozitáře
Danuše Veselá

dokumentátorka
Viola Nedvědová (od 1. 4. 2011)

oddělení konzervace sbírek

vedoucí oddělení, vedoucí restaurátorka
Ing. Jindřiška Drozenová

konzervátorka kovů
Jaroslava Moučková

konzervátorka kovů
Stanislava Gojdová

konzervátor kovů
Jiří Smíšek

konzervátorka keramiky
Zdena Benedikovičová

konzervátorka keramiky
Eva Kolovratníková

konzervátorka keramiky
Lenka Kutmanová

konzervátor papíru
Jan Klimeš

konzervátorka
BcA. Michaela Caranová (od 1. 8. 2011)

konzervátorka
Mgr. Jana Koudelková (od 1. 4. 2011)

Müllerova vila

vedoucí objektu, kurátorka
Mgr. Maria Szadkowska

dokumentátorka, asistentka
Soňa Drusková (zástup za MD)

pokladní
Zdeňka Hamouzová

pokladní
Vlasta Luftová

oddělení prezentace

vedoucí oddělení, produkční výstav
Mgr. Marcela Hančilová

produkční výstav
Bohumila Křížová

produkční výstav, technická redaktorka
Mgr. Lenka Krotilová

muzejní pedagožka
Mgr. Milena Suská

muzejní pedagožka
Mgr. Ivana Pernicová

produkční výstav, programově kulturní pracovnice
Olga Bednářová (do 15. 9. 2011, nástup na MD)
Lada Kopecká (od 23. 5. 2011, zástup za nemoc a MD)

úsek ekonomiky a provozu a správy budov a zařízení

náměstkyně ředitelky pro ekonomiku a provoz
Ing. Miloslava Hrdličková

ekonomické oddělení

vedoucí oddělení
Ing. Miloslava Hrdličková

rozpočtář, finanční referent
Ing. Lubomír Kosiec

zásobovačka, referentka majetkové správy
Danica Kyselová

obchodní referentka, pokladní
Mária Demeterová

finanční referentka, fakturantka
Jana Mendová

personalistka, mzdová účetní
Miroslava Srbová

oddělení provozu a správy budov a zařízení

vedoucí oddělení
Ing. Miloslava Hrdličková

vedoucí provozu hlavní budovy a Výtoně
Barbora Jakubcová

pokladní hlavní budovy
Helena Hlinovská

pokladní hlavní budovy
Stanislava Merrellová

prodej publikací v hlavní budově
Jana Ladnarová

prodej publikací v hlavní budově
Eva Židlická (od 18. 2. 2011)

strážný v hlavní budově
Petr Lafek (od 1. 1. 2011)

strážný v hlavní budově
Ivan Beneš

strážný v hlavní budově
Ivan Maňásek

strážný v hlavní budově
Petr Kulhánek

strážný v hlavní budově
Richard Dvořák

Obsah

1	Úvod
3	Objekty muzea
7	Sbírky
9	Přírůstky – oddělení historických sbírek
17	Záchrané archeologické výzkumy v roce 2011
21	Přírůstky – archeologie
25	Knihovna muzea
25	Odborná činnost
29	Müllerova vila
31	Prezentace muzea
32	Výstavy v roce 2011
34	Lektorská činnost
35	Propagační činnost, PR a marketing
37	Ediční činnost
39	Hospodaření muzea
47	Organizační struktura Muzea hlavního města Prahy

Výroční zpráva 2011

Připravil kolektiv autorů pod vedením PhDr. Zuzany Strnadové, ředitelky muzea

Redakce: Lenka Krotilová

Grafická úprava: Jiří Sušanka

Fotografie: archiv MMP Praha 2011

ISBN: 978-80-85394-92-4

© Muzeum hlavního města Prahy



