



MUZEUM HLAVNÍHO MĚSTA PRAHY - PŘÍSPĚVKOVÁ ORGANIZACE HLAVNÍHO MĚSTA PRAHY

Výroční zpráva 2014

Úvod

Rok 2014 byl rokem, ve kterém jsme jednoznačně uspěli ve všech oblastech naší činnosti. Bez vážnějších problémů jsme provozovali všechny nám svěřené objekty a zároveň jsme realizovali řadu úspěšných muzejních projektů, mj. jsme po několika letech otevřeli hned dvě stálé expozice – na zámku ve Ctěnicích a na Petřínské rozhledně.

V tomto roce byl dodržen vyrovnaný rozpočet v hlavní činnosti muzea, ve které byl podíl příspěvku zřizovatele a vlastních tržeb 35 % : 65 %. Díky dosažení plánovaných tržeb bylo možné podpořit odbornou činnost muzea, která je základem existence i rozvoje každého muzea.

Za mimořádný úspěch považuji získání grantu z fondů EHP a Norských fondů ve výši 29 600 000 Kč na památkovou obnovu a zpřístupnění Novomlýnské vodárenské věže veřejnosti, která je ve velmi špatném stavu a i díky tomu je jako jediná z věží spravovaných muzeem návštěvníkům nepřístupná.

Rádně byly využity investiční prostředky přidělené v rámci jednotlivých investičních akcí. Pokračovaly práce na podrobném zhodnocení aktuálního stavu především kamenných věží, které muzeum spravuje.

Roční návštěvnost budov Muzea hlavního města Prahy, otevřených pro veřejnost, dosáhla počtu 1 208 183 návštěvníků, což je téměř o 179 tisíc více než v roce předchozím.

V hlavní budově našeho muzea i v Zámeckém areálu Ctěnice se uskutečnila řada výstav. V roce 2014 došlo nejen k rozšíření, ale i k dalšímu zkvalitnění muzejních programů pro veřejnost. V hlavní budově muzea, v Zámeckém areálu Ctěnice i na Pražských věžích se uskutečnilo několik set programů pro děti a mládež a pro rodiny s dětmi – z oblasti historie i prehistorie Prahy, komentovaných prohlídek expozic i tvořivých dílen. Oblíbenými se staly interaktivní prohlídky historických památkových objektů, zejména Pražských věží. Nabídku muzejních programů pro handicapované jsme rozšířili o programy pro sluchově postižené.

Významným zahraničním počinem se v rámci spolupráce s Historickým muzeem města Soulu stala na konci roku 2014 prezentace historie Prahy. V jeho hlavní budově jsme představili korejské veřejnosti výstavu „Praha – pevnost v srci Evropy“, kterou zhlédlo 220 000 návštěvníků. V oblasti odborné činnosti intenzivně probíhala práce se sbírkami ve všech oblastech daných především Zřizovací listinou Muzea hl. m. Prahy a zákonem č. 122/2000 Sb. a předpisy souvisejícími.

Rok 2014 byl pro Muzeum hlavního města Prahy rokem, ve kterém jsme nejen dobře hospodařili, ale také úspěšně rozvíjeli různorodé muzejní aktivity. Díky vysokému pracovnímu nasazení a dobré spolupráci týmu pracovníků muzea, který se na tomto podílel, se nám podařilo zvládnout všechny očekávané i neočekávané problémy.

Muzeum hlavního města Prahy v roce 2014 dospělo do stadia konsolidované kulturní a paměťové instituce, která má své určité místo v české i mezinárodní muzejní síti a zároveň i v kulturní sféře hlavního města Prahy a České republiky.

PhDr. Zuzana Strnadová
ředitelka muzea



HLAVNÍ BUDOVA MUZEA, kulturní památka
Na Poříčí 1554/52
Nové Město, Praha 8

Objekty Muzea hlavního města Prahy

Objekty otevřené veřejnosti

Hlavní budova muzea, kulturní památka
Na Poříčí 1554/52, Nové Město, Praha 8

Tato budova byla postavena pro potřeby muzea podle návrhu arch. Antonína Balšánka a otevřena pro veřejnost od roku 1900. V současné době jsou v ní prezentovány stálé expozice o dějinách Prahy od nejstaršího období do roku 1784, unikátní Langweilův model Prahy; dále jsou zde prostory pro krátkodobé výstavy, dětské muzeum a archeoherna; zázemí pro návštěvníky i zaměstnance je minimální a nevyhovující. V průběhu roku 2014 bylo v rámci investiční akce „Rekonstrukce a obnova hlavní budovy a výstavba nové“ zajištěno odvlhčení severní fasády budovy, a to rekonstrukcí (technickým zhodnocením) přilehlých komunikací u paty objektu. Dále byla provedena rekonstrukce hlavní přístupové cesty pro pěší (před budovou), kde byly značně poškozené betonové desky nahrazeny mozaikovou dlažbou a zároveň byl vyřešen odvod dešťových vod do sousedních záhonů. Díky realizovanému požárnímu auditu se podařilo odložit rekonstrukci požárních stoupaček až na dobu celkové rekonstrukce interiéru hlavní budovy muzea. Do té doby zde bude požární bezpečnost řešena posílením elektronického požárního systému s napojením na PCO Pražského hasičského záchranného sboru a zvýšením počtu ručních hasičích přístrojů. V rámci údržby byla v budově provedena oprava suterénních prostor, které slouží jako provozní zázemí, a oprava omítek a výmalba sálů č. 5 a 6 při repasi expozic (a také repase parket v sále č. 5). Budova potřebuje naléhavě generální rekonstrukci interiéru včetně rozvodů sítí, vytápění, technologického vybavení a změny využití prostor. Generální obnovu a rekonstrukci interiéru by bylo ideální zrealizovat poté, kdy muzeum dostane nový objekt (nejlépe blízký palác Desfours, o jehož získání pro potřeby muzea již několik let se zřizovatelem jednáme) pro své chybějící expozice 19.–21. století, prostory pro práci s veřejností a zázemí pro zaměstnance.

Budova bývalé Podskalské celnice na Výtoni, kulturní památka
Rašínovo nábř. 412/1, Nové Město, Praha 2

Renesanční stavbu se srubovým patrem z 16. století užívá muzeum od roku 1939. Je jednou z posledních připomínek zaniklé rázovité čtvrti Podskalí. Generální obnova celého objektu byla realizována v letech 2002 až 2003. V 1. patře byla v první polovině roku 2014 závěrečná část výstavního projektu „Kdo se bojí, nesmí do Prahy“, který hravou formou představoval především malým návštěvníkům pověsti a legendy staré Prahy. Od podzimu se tu pak konala výstava darů spolku Vltavan. V přízemí se nachází tradiční podskalský hostinec s venkovní zahrádkou, který je pronajat. V rámci údržby se připravovala v průběhu roku velká oprava oken, která se uskuteční v roce 2015.

Müllerova vila, národní kulturní památka
Nad Hradním vodojemem 642/14, Praha 6

Müllerova vila, dílo světoznámého architekta Adolfa Loose, byla postavena v letech 1928–1930. Muzeu byl tento objekt svěřen ihned po jeho zakoupení hl. m. Prahou v roce 1995. Po náročné památkové obnově byla vila jako instalovaný objekt v roce 2000 zpřístupněna veřejnosti. Od počátku ve vile rozvíjí své aktivity Dokumentační centrum A. Loose a moderní architektury. Objekt včetně zahrady vyžaduje neustálou péči a ochranu na zvýšené památkové úrovni. V průběhu celého roku byla realizována v objektu řada nezbytných prací v rámci běžné údržby a dále bylo provedeno restaurování vestavěného nábytku, údržba plotu a rozsáhlá údržba zahrady.

Zámecký areál Ctěnice, kulturní památka Bohdanečská 1, Praha 9 – Vínohrad

Areál je tvořen několika budovami, rozsáhlým parkem a nádvořím. Původně to byla gotická tvrz ze 14. století, na jejíchž základech byl postaven renesanční zámek, který byl v 18. století upraven ve stylu klasicizujícího baroka do dnešní podoby. Tento areál byl muzeu svěřen hl. m. Prahou v roce 2012; byl sice po rekonstrukci, budovy jsou stavebně ve velmi dobrém stavu, ale muzeum se rozhodlo zde postupně optimalizovat zejména vytápění, sítě a bezpečnostní systémy pro dosažení efektivnějšího provozu. Během roku 2014 byla v rámci technického zhodnocení areálu realizována investiční akce – „Areálové rozvody inženýrských sítí“ – jednalo se ad 1) o přivedení zemního plynu pro vytápění a ohřev vody budovy zámku a kavárny, a to od brány areálu až k uvedeným objektům (namísto drahého propan-butanu z nádrží na nádvoří), ad 2) bylo vyřešeno odkanalizování budovy zámku a kavárny realizací kanalizační přípojky (namísto septiku, který bylo nutné často vyvážet) a ad 3) byla realizována 1. etapa multikanálů (pod zemí) pro slaboproud a silnoproud, tedy pro efektivní propojení jednotlivých objektů areálu. V rámci údržby bylo realizováno mnoho akcí, a to obnova podlahy v Kočárovně (výměna za jiný materiál), velká údržba v Jízdárně – úprava na prostor pro koncerty a sympozia (omítky, podlaha, elektro), údržba/obnova parket, výmalba a oprava omítek a rekonstrukce osvětlení v zámku v prostorách nové expozice, povrchová úprava schodiště v zámku, repase a retuše dveří v 1. patře zámku, oprava makovice na věži zámku, údržba závlahového systému a oprava/obnova vjezdových vrat. Muzeum zde systematicky buduje centrum řemesel a tradiční lidové kultury. V roce 2014 byla otevřena stálá expozice „Řemesla v pořádku“, která se stala pevnou osou programové náplně areálu. Na expozici pak navazují výstavy, řemeslné dílny i živé akce. Některé části areálu jsou pronajaty (zahradnictví, jezdecká společnost, hotel a gastroprovozy).

Pražské věže

Petřínská rozhledna, kulturní památka, Praha 1 – Malá Strana, parc. č. 930

Rozhledna vystavěná při příležitosti konání Jubilejní zemské výstavy v roce 1891, inspirovaná pařížskou Eiffelovou věží. V přízemí se nachází kavárna a prodejna suvenýrů – oba tyto provozy jsou pronajaty. Rozhledna, která je naším veřejností nejnavštěvovanějším objektem, vyžaduje pravidelnou technickou kontrolu a běžnou údržbu – zejména pak denně využívaný historický výtah. Na objektu probíhá průběžně údržba kovové konstrukce a dřevěných schodnic a v roce 2014 bylo realizováno nové osvětlení v nové stálé expozici v suterénu objektu. V těsném sousedství rozhledny proběhly dvě hojně navštívené akce „Den s Máchou“ (1. 5. 2014) a „Hrajeme si celý den na Petříně“ (1. 6. 2014), uspořádané ve spolupráci s Městskou částí Praha 1. Petřínská rozhledna také byla zapojena do řady dalších akcí, jejichž podrobný výčet je uveden v kapitole Prezentace muzea.

Zrcadlové bludiště na Petříně, kulturní památka, Praha 1 – Malá Strana, parc. č. 924

Původně výstavní pavilon Klubu českých turistů (projekt Antonín Wiehl), přemístěný v r. 1893 na Petřín ze Zemské jubilejní výstavy konané v r. 1891 na pražském Výstavišti. Inspirací bylo patrně zrcadlové bludiště ve vídeňském Prátru. Jeho podoba vychází z někdejší gotické vyehradské brány Špička. Nachází se v něm dioráma znázorňující boj Pražanů se Švédy na Karlově mostě v roce 1648, vlastní zrcadlové bludiště a tzv. síň smíchu, ve které jsou nainstalována různě vypouklá a vydutá zrcadla. V rámci údržby bylo v roce 2014 zrestaurováno v zrcadlové síni 8 ks zrcadel a v celém interiéru byla provedena oprava a očištění povrchů stěn, tzv. kašířky.

Svatomikulášská městská zvonice, kulturní památka, Praha 1 – Malá Strana, čp. 556

Barokní zvonice, která sloužila zároveň i jako požární hlásk a sídlo ponocného, byla postavena v polovině 18. století podle návrhu K. I. Dientzenhofera a doplněna jeho žákem Anselmem Luragem. Tato věž byla od svého vzniku vždy obecním majetkem. Od 60. let 20. století sloužila jako pozorovatelná Státní bezpečnosti, po roce 1989 byla zpřístupněna veřejnosti. Ve Svatomikulášské městské zvonici byly provedeny dílčí údržbové práce a věž je připravena na instalaci nové expozice, která bude otevřena v prosinci 2015 a bude

věnována bohaté historii této významné památky jakožto městské hlásky. Věž byla jedním ze žádaných objektů muzea při Pražské muzejní noci. V první polovině roku 2014 byla součástí výstavního projektu „Kdo se bojí, nesmí do Prahy“. Při příležitosti 25. výročí sametové revoluce tu proběhla celodenní hojně navštěvená akce prezentující novodobou historii věže.

Malostranská mostecká věž, národní kulturní památka, Praha 1 – Malá Strana, čp. 57

Vyšší z obou věží malostranské strany Karlova mostu byla postavena v roce 1464 na místě starší románské věže. V přízemí věže je kromě pokladny objektu umístěno i informační centrum PIS. V rámci údržby byla realizována v objektu náročná akce – čištění krovové konstrukce. V první polovině roku 2014 byla Malostranská mostecká věž součástí výstavního projektu „Kdo se bojí, nesmí do Prahy“. Do této věže připravuje muzeum stálou expozici věnovanou věži samé a jejímu okolí.

Staroměstská mostecká věž, národní kulturní památka, Praha 1 – Staré Město, parc. č. 148

Jedno z nejpůsobivějších gotických děl na světě, které podle návrhu Petra Parléře nechal vybudovat Karel IV., výzdobu nechal doplnit o dílčí prvky jeho syn Václav IV. V průběhu roku zde byla realizována drobná běžná údržba a v posledním čtvrtletí 2014 bylo provedeno fotogrametrické zaměření východní stěny věže – tj. stěny od Starého Města, které bude využito jak pro budoucí expozici ve věži, tak pro stavebně-historický a stavebně-technický průzkum, na základě kterých bude muzeum připravovat památkovou obnovu pláště věže. V první polovině roku byla Staroměstská mostecká věž součástí výstavního projektu „Kdo se bojí, nesmí do Prahy“. Do této věže připravuje muzeum při příležitosti 700. výročí narození Karla IV. otevření stálé expozice věnované této mimořádně významné památce samotné a historii Karlova mostu.

Prašná brána, národní kulturní památka, Praha 1 – Staré Město, parc. č. 587

Jedna z nejvýznamnějších památek středověké Prahy z 15. století, jejíž dnešní pseudogotický vzhled je dílem architekta Josefa Mockera z konce 19. století. V roce 2013 se projevil na věži špatný stavebně-technický stav obvodového zdiva (započaly vypadávat kousky zdiva a staré vysprávkky), proto byl celý plášť prohlédnut, kamenné zdivo částečně zakonzervováno a objekt na všech čtyřech stranách zajištěn sítí. V druhém pololetí roku 2014 s termínem dodání v únoru 2015 byly smluvně zadány stavebně-historický a stavebně-technický průzkum, na základě kterých bude muzeum připravovat památkovou obnovu pláště věže. Zpracování průzkumů zkomplikoval nález při zjišťování statiky podlahy sálu v prvním patře věže (při provádění sond), kdy byl pod podlahou zjištěn dutý prostor a v tomto prostoru problém s uložením nosných trámů. V současné době se zpracovává PD na opravu uložení nosných trámů a podlahy v sále v 1. patře. V roce 2015 a 2016 bude muzeum připravovat generální opravu celého pláště věže, která by měla započít v roce 2017. V první polovině roku 2014 byla Prašná brána součástí výstavního projektu „Kdo se bojí, nesmí do Prahy“. Do této věže muzeum připravuje stálou expozici věnovanou historii opevnění Prahy.

Novomlýnská vodárenská věž, kulturní památka, Praha 1 – Nové Město, parc. č. 33

Vzhledem ke špatnému technickému stavu není přístupná veřejnosti. Na počátku roku 2014 bylo nutné provést havarijní zajištění pláště věže pomocí sítí a před zasífováním byl celý plášť horolezeckou technikou odborně prohlédnut a byly vyjmuty uvolněné části pískovce. Muzeum bylo v roce 2014 úspěšně se svojí žádostí o dotaci z tzv. norských fondů – v roce 2015 bude zahájena 1. etapa památkové obnovy věže. V roce 2014 byla v rámci žádosti zpracována projektová dokumentace obnovy a byla připravena a vyhlášena soutěž na dodavatele stavebně-restaurátorských prací. Na základě smlouvy o pronájmu sídlí v přilehlých prostorách Sbor dobrovolných hasičů Prahy 1.

Další objekty Muzea hlavního města Prahy

Ředitelství Muzea hl. m. Prahy, kulturní památka

Kožná 475/1, Staré Město, Praha 1

Jeden z nejkrásnějších pražských renesančních domů byl muzeu svěřen jako náhrada za zbořenou budovu bývalého kavárenského pavilonu Na Poříčí (v souvislosti se stavbou Severojižní magistrály v 70. letech 20. stol.), ve kterém muzeum v roce 1883 otevřelo své první expozice. V současné době se tu nachází ředitelství muzea, oddělení ekonomické, oddělení provozně-technické, oddělení prezentace a malá část oddělení historických a archeologických sbírek. Hlavní město Praha vlastní podíl 153/270, ke kterému je právo hospodaření svěřeno zřizovací listinou Muzea hlavního města Prahy; 117/270 patří soukromým vlastníkům, kteří je získali v restituci. Úhrada za užívání prostor je placena spoluvlastníkům dle aktuálního znaleckého posudku.

Areál odborných pracovišť a depozitářů muzea

Pod Viaduktem 2595, Praha 13 – Stodůlky

Areál bývalé továrny Koh-i-noor Hardmuth získalo muzeum v roce 1993 jako náhradu za původní převážně depozitární objekty, které byly buď v rámci restitucí navráceny původním majitelům, nebo byly muzeu odejmuty. Původní budovy v areálu byly rekonstruovány pro potřeby muzea, následně byly postaveny ještě dvě novostavby. V areálu jsou umístěna pracoviště odborných oddělení – historických sbírek, archeologických sbírek, konzervace sbírek a pracoviště úseku hlavního kurátora sbírek. Sídlí zde knihovna muzea i historická část spisovny. Zároveň je to největší depozitární objekt muzea pro uložení sbírek historických i archeologických. V rozsáhlém areálu byla v roce 2014 realizována pouze běžná údržba.

Areál depozitářů Vojtěchov

Netvořice čp. 74, okres Benešov

Objekt bývalého mlýna, který mělo původně muzeum od roku 1991 pronajato, byl hlavním městem Prahou pro potřeby muzea zakoupen v roce 2002. Původní objekty byly postupně v letech 2004 až 2006 zrekonstruovány, na pozemku bylo nově postaveno lapidárium pro velkou plastiku (2009) a nový depozitární objekt pro uložení archeologických sbírek (2011). Objekt je ryze depozitární, v současné době se tu nachází většina archeologických sbírek muzea, postupně jsou tu ukládány i archeologické nálezy převzaté podle zákona od nestátních archeologických institucí provádějících výzkumy na území hl. m. Prahy. V roce 2013 se ukázala potřeba zrealizovat přístřešek na drobné kamenné fragmenty se zpevněnou příjezdovou plochou. Na počátku roku 2014 jsme měli připravenou projektovou dokumentaci pro stavební povolení, o které jsme požádali. Bohužel z důvodu blízkosti vedení vysokého napětí, nesouhlasu ČEZ a následně nevydání stavebního povolení, bylo nutné zvolit jiné umístění stavby a provést částečnou úpravu projektu. Předpokládáme, že přístřešek bude realizován v roce 2015. V roce 2014 také probíhalo zdlouhavé veřejnoprávní projednávání protipovodňových opatření, která se ukázala jako nezbytná po jarní povodni 2013.

Rothmayerova vila, kulturní památka
U Páté baterie 896, Praha 6 – Břevnov

Vlastní vila českého architekta Otto Rothmayera byla rekonstruována v uplynulých letech pod vedením Galerie hl. m. Prahy, muzeu byla svěřena do správy od 1. 5. 2014. Do konce roku 2014 byl realizován venkovní kamerový systém s napojením do místnosti ostrahy a byly provedeny restaurátorské opravy některých oken (z důvodu zatékání při větších deštích). V druhém pololetí 2014 byly zahájeny přípravy nové expozice, resp. instalace této památky včetně zázemí pro návštěvníky. Po dokončení nezbytných úprav bude vila zpřístupněna veřejnosti jakožto instalovaná památka na podzim roku 2015.

Norbertov

Norbertov č. p. 53, Praha 6 – Střešovice

Tento objekt si muzeum pronajalo na konci roku 2014. Bude sloužit nejprve jako zázemí pro přípravu expozice v Rothmayerově vile. Po jejím otevření bude v objektu nadále rozvíjet svoji činnost Studijně-dokumentační centrum architektů A. Loose a O. Rothmayera a moderní architektury Prahy.

성채 시대

Hillfort Period

Text describing the Hillfort Period, including details about the archaeological findings and the historical context of the era.



근대기

The Modern Era

공간적 위치와 성곽 형태상 프라하와 서울의 비교



도시 설계의 양상은 유럽과 다르다. 역사적, 문화적 맥락에 따라 다르다. 성곽의 형태는 지형을 따라 다르다. 프라하와 서울의 비교는 공간적 맥락에서 한국의 건축을 이해하는 데 중요하다. 수도 서울은 동유럽과 달리 지형에 따라 다르다. 프라하와 서울의 비교는 도시 설계의 맥락을 이해하는 데 중요하다.

PRAHA – PEVNOST V SRDCI EVROPY
Historické muzeum města Soulu, pohled do výstavy
20. 11. 2014 – 1. 2. 2015

Sbírky

V polovině roku 2014 v oblasti zpracování sbírek došlo ke spuštění plného provozu základního modulu databáze MUSEION a pozornost se zaměřila na vytvoření plně funkčního modulu práce se sbírkami a evidenci jejich pohybu. Katalogizace sbírek již probíhala plně do této databáze. Inventarizace probíhaly v oddělení archeologických i historických sbírek. V oddělení historických sbírek bylo v roce 2014 zapsáno 110 přírůstkových čísel, zkatalogizováno 21 171 sbírkových předmětů, inventarizováno 28 135 sbírkových předmětů. V oddělení archeologických sbírek bylo v roce 2014 zapsáno 16 přírůstkových čísel, zkatalogizováno 11 583 inventárních čísel a inventarizací prošlo 25 059 inventárních čísel. Regionální odborné pracoviště pro péči o tradiční lidovou kulturu iniciovalo v souladu s usnesením vlády ČR ze dne 5. ledna 2011 č. 11 (Koncepte účinnější péče o tradiční lidovou kulturu v České republice na léta 2011 až 2015) založení Krajského seznamu nemateriálních statků tradiční lidové kultury v Praze a zapojilo se v osobě kurátorky pro TLK do dlouhodobého meziinstitucionálního projektu Odboru památkové péče MHMP pasportizace lokalit s dochovaným fondem tradičního lidového stavitelství v Praze.

Konzervování a restaurování

V průběhu roku pokračovaly i běžné konzervátorské a restaurátorské práce v obou odborných odděleních i v objektu Müllerova vila a Rothmayerova vila. Byl prováděn monitoring klimatických podmínek, obsluhy a údržby klimatizačních jednotek a mobilních zvlhčovačů a doplňováno vybavení konzervátorských a restaurátorských pracovišť. V roce 2014 bylo v muzejních konzervátorských dílnách odborně ošetřeno a zkonzervováno 1 345 sbírkových předmětů z historických sbírek, odborně připraveno pro uložení 1634 předmětů ze sbírky tisků a fotografií, 920 předmětů vylovených při průzkumu dna pod Karlovým mostem, 1 402 předměty převzaté od NPÚ z depozitáře v Bohnicích. Pro uložení bylo připraveno 1 474 ks předmětů z Rothmayerovy vily. V rámci archeologických sbírek bylo zpracováno 749 ks sbírkových předmětů a 275 beden archeologického materiálu. Externisté zrestaurovali 121 kus sbírkových předmětů, které potřebovaly složitější nebo specializovaný zásah. Pro prezentační účely bylo vyrobeno 20 ks kopií či replik sbírkových předmětů. Tradičně se konzervátorské pracoviště věnovalo přípravě sbírkových předmětů pro muzejní výstavy, expozice, věnovalo se i výrobě speciálních obalů. V oblasti restaurování a konzervování v roce 2014 Muzeum hlavního města Prahy poskytlo službu nažehlování obrazů na vakuovém nažehlovacím stole různým institucím a soukromníkům. Pracovníci muzea se zároveň podíleli na vedení praxe a maturitních a semestrálních prací studentů odborných škol zaměřených na konzervování-restaurování (VŠCHT, VOŠTŘ, VOŠ Turnov, SPGŠ, VOŠG).



Přírůstky – oddělení historických sbírek

V roce 2014 proběhly dvě nákupní komise, na nichž byly do oddělení historických sbírek zakoupeny předměty za 1 457 700 Kč. Z nich největšími akvizicemi byl nákup konvolutu plakátů převážně z první poloviny 20. století a nákup nábytku architekta Franekla. Kromě nákupů byly sbírky obohaceny o předměty získané sběrem pracovníků muzea.

1/2014	1) Tisk – Stoletá památka vyhlášení sv. J. nepomuckého 2) Oznámení o dražbě pozemku Svatojiřského kláštera	1 1	koupeno
2/2014	Soubor tisků písní pro zpěv a kytaru	1	dar
3/2014	Vysavač prachu	1	dar
4/2014	Nákres řazení průvodu při pohřbu T. G. Masaryka	1	koupeno
5/2014	Pohlednice současné – Praha 15 Kostel Cyrila a Metoděje	4 1	sběr pracovníků MMP
6/2014	1) Věvec z plechových vinných listů 2) Mříž	1 3	stará zásoba
7/2014	Okenní křídla leptaná – Praha 2, Vršovická 37	2	sběr pracovníků MMP
8/2014	Soubor kamenných fragmentů ze hřbitova v Karlíně	15	sběr pracovníků MMP
9/2014	1) Mříž 2) Klika – Holečkova 4, Praha 5	3 1	sběr pracovníků MMP
10/2014	Kovová krabička na náboje – Sallier a Bellot + útržek	1 1	stará zásoba
11/2014	Artefakty nalezené pod Karlovým mostem – 18.–19. 1. 2014		výzkum pracovníků MMP
12/2014	1) Košile pánská vyšíváná 2) Náprsenka pánská vyšíváná	1 1	dar
13/2014	1) Pamětní medaile – 80 let ČKD 2) Pamětní medaile – 160 let Hasičů 3) Odznak k pamětní medaili – Hasiči	1 1 1	dar
14/2014	1) Podnos 2) Cestovní ramínko 3) Rukavice 4) Dóza na cukr 5) Kabelky	1 1 3 1 2	dar

	6) Etue s příbory 7) Napínáky na střevíce 8) Lorňony 9) Taška plastová 10) Zápalky 11) Cigaretové papírky 12) Kostra nápojového souboru 13) Fotografie	1 2 3 1 1 1 2 1	
15/2014	1) Pohlednice – Čsl. aerolinie Praha 2) Tiskoviny, prospekty – Divadlo Jára Cimrmana	1 18	koupeno
16/2014	Pohlednice – Správa domu Vincentina v Praze	1	koupeno
17/2014	Pohlednice – Kaple památné cesty z Prahy do Hájku	1	koupeno
18/2014	Kameny Zázdivka – Malostranská věž	5 1	sběr pracovníků MMP
19/2014	Soubor kalendářů	1	sběr pracovníků MMP
20/2014	Dlaždice z domu v Praze 6, Mařákova 2 Denise – kolor. kresba, akvarel 1928	2	sběr pracovníků MMP
21/2014	Pohlednice – Sjezd mládeže čsl. strany lidové 1947	1	dar
22/2014	Soubor hracích karet		stará zásoba
23/2014	Soubor zlomků středověkých projektilů neznámého původu		stará zásoba
24/2014	1) Okno 2) Topné těleso	1 2	dar
25/2014	Soubor kalendářů		koupeno
26/2014	Cylindr s org. krabicí	1	koupeno
27/2014	1) Historické pohlednice Prahy od 1899 do 70. let 20. století 2) Reklamní tiskoviny pražských firem	80 10	koupeno
28/2014	Soubory dig. fotografií z oblasti Košíř a Smíchova	429	koupeno
29/2014	ČB fotografie ze života v Praze z let 1959–cca 1970	11	koupeno

30/2014	Fotografie – Karlín – nové stavby (dokumentace stav. proměn)	15	koupeno
31/2014	Soubor snímků Praha moderní – elektronická podoba	168	koupeno
32/2014	Fotografie – dokumentace stav. proměn Prahy (Hostivař, Strašnice...)	142	koupeno
33/2014	Přístroj na výrobu zmrzliny + návod (firma Kosmos)	1	koupeno
34/2014	Soubory fotografií – "Pyžamový parník", 1979–1980	9	koupeno
35/2014	1) Dámská blůza 2) Čepec paličkovaný 3) Čepec 4) Krojový živůtek	2 1 1 1	koupeno
36/2014	Soubor pohlednic a fotografií	19 6	koupeno
37/2014	Dopisy rodiny Prácheňských	73	koupeno
38/2014	Programy z pražských divadel z poloviny 60. let 20. století	10	koupeno
39/2014	1) Foto – válečné škody 2) Foto – 50. léta 20. stol. 3) Foto – Jiří Šlitr	4 14 2	koupeno
40/2014	Tisk – Zufalige...	1	koupeno
41/2014	Topinkovač	1	sběr pracovníků MMP
42/2014	Kabelka – persián, šití, kov	1	sběr pracovníků MMP
43/2014	Nádoba firmy Koh-i-Noor	1	sběr pracovníků MMP
44/2014	Soubor předmětů z pozůstalosti firmy Klogner	184	stará zásoba
45/2014	Soubor novoročenek 2014	1	sběr pracovníků MMP
46/2014	Soubor pozvánek na vernisáže r. 2000	1	sběr pracovníků MMP
47/2014	1) Programový leták Hudební jednoty 2) Program koncertu Hudební jednoty	1 1	dar
48/2014	Štítky – označení domovních dveří z domu (Havelská 21)	3	sběr pracovníků MMP

49/2014	Karty Clubu sběratelů hraček	533	sběr pracovníků MMP
50/2014	Hrací karty whistové	54	sběr pracovníků MMP
51/2014	Originál návrhu reklamní cedule firmy Bartoň	1	koupeno
52/2014	Plakát divadla Alhambra – Egon Donát "Pozor foto"	1	koupeno
53/2014	Pohlednice – Zámeček Záběhlvice, kolem 1960	1	koupeno
54/2014	1) Nástěnný kalendář – firma Srb a spol. 2) Nástěnný kalendář – Dělnické pekárny	1 1	koupeno
55/2014	Staré informační cedule z Petřinské rozhledny – 90. léta 20. století	2	sběr pracovníků MMP
56/2014	1) Mystické mariášové karty + krabička 2) Katalog k výstavě (Club sběratelů karet)	34 1	sběr pracovníků MMP
57/2014	Soubor tiskovin a reklamních předmětů (Evropské volby 2014)	1	sběr pracovníků MMP
58/2014	Soubor tisků a předmětů z Matějské pouti 2013–14 (míček, papírová růže, tisky...)	1	sběr pracovníků MMP
59/2014	Soubor elektronických letáků – výroční obřadní cyklus 2012–2014	1	sběr pracovníků MMP
60/2014	Barokní mříž – 2. polovina 18. století (prohýbané pruty)	1	stará zásoba
61/2014	Soubor divadelních a kulturních akcí v Praze – 2002–2014	1	sběr pracovníků MMP
62/2014	Programy ND 2003–2014	152	sběr pracovníků MMP
63/2014	Programy kulturních akcí v Praze – 1946–1989	8	sběr pracovníků MMP
64/2014	Plakáty pražských divadel	43	sběr pracovníků MMP
65/2014	Programy kin a filmových festivalů – 2003–2014	45	sběr pracovníků MMP
66/2014	Soubor knih kupovaných pro knihovnu MMP	396	převod z knihovny MMP
67/2014	Soubor nálezů z historického zásypu Prašné brány	1	sběr pracovníků MMP
68/2014	Současné pohlednice pražských církevních objektů, soubor	1	sběr pracovníků MMP
69/2014	Soubor dig. foto (městská subkultura), tisky, elektronické letáky	1	sběr pracovníků MMP
70/2014	Kachel rohový – bělavý s rostlinným motivem	1	sběr pracovníků MMP

71/2014	Soubor částí okenního rámu včetně kování	5	sběr pracovníků MMP
72/2014	Soubor stavebních a dekorativních prvků – 18.–20. století	1	předáno z NPÚ
73/2014	Soubor historických pohlednic	58	sběr pracovníků MMP
74/2014	Tablo OB Šeberov	1	koupeno
75/2014	1) 20 krabic skleněných negativů – rodina Petschova 2) Skleněné negativy – plán novostavby domu čp. 156 3) Foto – stavba Petschova paláce 4) Skleněné negativy – Petschova rodina 5) Skleněné negativy – nábytek Petschovy rodiny 6) Skleněné negativy – stavba Petschova paláce	20 3 15 20 16 48	koupeno
76/2014	1) Čepice baráčeků 2) Soubor fotografií OB 3) Kronika OB Suchdol	1 11 1	koupeno
77/2014	1) Kalendáře – 1950–1968 2) List posledního rozloučení 1953	9 1	koupeno
78/2014	A. Kohout – Maltézské náměstí, olej na plátně	1	koupeno
79/2014	V. Jansa – Uhelny trh, olej na překližce	1	koupeno
80/2014	1) Digitální fota – kolonie Sedmidomky 1) Digitální fota – Karlín 1) Digitální fota – Strašnice 2012	12 5 2	koupeno
81/2014	Digitální fota – Výtopna Holešovice – Zátory	37	koupeno
82/2014	Obrázek z potravinových lístků	1	koupeno
83/2014	Ústřížek textilie se znakem českého lva, zarámováno	1	koupeno
84/2014	Historické pohlednice Prahy	50	koupeno
85/2014	1) Historické pohlednice Prahy 2) Historické pohlednice – předměstí 3) Historické pohlednice – kolem r. 1900 4) Historická fota – továrny, vizitka 5) Firemní korespondenční lístky – K. Jeřábek	39 7 6 4 3	koupeno

86/2014	1) Kalendář hospodářský 2) Továřský list 3) Leták: Nachtricht...	1 1 1	koupeno
87/2014	Václav Hollar – Pohled na Prahu, lept	1	koupeno
88/2014	1) Digi. fota – secesní vily na Smíchově 2) Digi. fota – Liboc	53 135	koupeno
89/2014	Dokumentace staveb. proměn Prahy – Florentinum, Diamant...	130	koupeno
90/2014	Soubor snímků – Praha moderní – stavby, 1900–1950	267	koupeno
91/2014	Dokumentace staveb. proměn Prahy – Karlín, kovové plastiky	22	
92/2014	Kožešnický šicí stroj – 20. léta 20. století	1	koupeno
93/2014	1) Diplom OB Řeporyje 2) Připínací stužka 3) Soubor foto Řeporyje	1 1 31	koupeno
94/2014	1) Katalog der Kunstanstaltung... 2) Berich des Ausschusses...	1 1	koupeno
95/2014	1) Tisk – Oslava T. G. Masaryka 2) Foto T. G. Masaryka 3) Pohlednice pražského sanatoria	1 1 5	koupeno
96/2014	Kabelky – psaníčka – černá, hnědá	2	koupeno
97/2014	Rukavice kožené – šité, černé v sáčku	1	koupeno
98/2014	Drobné tisky – první republika	10	koupeno
99/2014	Stuha dvoudílná, 1929	1	koupeno
100/2014	Negativy se záběry událostí v Praze v květnu 1945	626	koupeno
101/2014	Originál fotografie Jana Mulače – pohřeb Jana Nerudy	1	koupeno
102/2014	1) Sborník MHF Pražské jaro, 1946–1960 2) Program Pražského jara, 18. 5. 1992 3) Program koncertu České filharmonie, 31. 3. 1940	1 1 1	koupeno

103/2014	Plakáty – Bonsai klub, divadlo Na Zábradlí, Croll, Atl, K. Müller	4	koupeno
104/2014	Upomínkové šátky – Všesokolský slet, 1938, 1948	2	koupeno
105/2014	Pohlednice – repro leptů T. F. Šimona – pražské náměty	4	koupeno
106/2014	DVD – Povodně 2002 – 2 díly	2	koupeno
107/2014	Dokumentace TLK – soubor digitálních fotografií a tisky		koupeno
108/2014	Plakát – Sametová revoluce	1	sběr pracovníků MMP
109/2014	<ul style="list-style-type: none"> 1) Lodní kufr 2) Čistící páska 3) Psací páska 4) Kotouč na pásku 5) Bělítko ve flakonu 6) Láhev na mléko 0.3 l 7/ Láhev na mléko 1/3 8) Bombičky na sifon 9) Bombičky na šlehačku 10) Gramofon 	<ul style="list-style-type: none"> 2 1 1 1 1 1 1 2 1 1 	<ul style="list-style-type: none"> sběr pracovníků MMP dar
110/2014	Plakáty s různou tematikou	135	koupeno



ŘEMESLA V POŘÁDKU
stálá expozice
od 28. 5. 2014

Záchranné archeologické výzkumy v roce 2014

V roce 2014 provedlo oddělení archeologických sbírek kapacitou jednoho terénního archeologa (P. Starec) 19 záchranných akcí různého rozsahu, při obnově a opravách inženýrských sítí a komunikací i výstavbě bytových domů v centru města v Pražské památkové rezervaci i v ochranném pásmu rezervace. Z toho byl jeden velký záchranný archeologický výzkum, jeden menší záchranný archeologický výzkum, devět kontrolních dohledů s pozitivním výsledkem a 8 kontrolních dohledů s výsledkem negativním. Celoročně probíhalo zpracování výsledků provedených záchranných archeologických výzkumů a vedle hlášení ZAAV bylo vyhotoveno 7 náleзовých zpráv (autoři P. Starec, M. Kostka). Určení pracovníci oddělení archeologických sbírek jako zástupci Muzea hl. m. Prahy se celoročně podíleli na práci Pražské archeologické komise.

Přehled záchranných archeologických výzkumů za rok 2014

P R A H A – N O V É M Ě S T O

Horská ulice (akce: revitalizace veřejné zeleně Albertov – park pod hradbami)

Kontrolní dohled potvrdil pod nynějšími povrchy parku vyrovnávací navážky, svahové suti a skalní podloží.

Jindřišská ulice (akce: rekonstrukce tramvajové trati)

Kontrolní dohled v pásu rekonstruované tramvajové trati zjistil po skrývce tramvajového tělesa ve východní části Vodičkovy ulice starší výškovou úroveň dláždění vozovky z 18.–19. století (v hloubce cca 0,5–0,8 m pod nynějším povrchem vozovky) a další pozdně středověké až raně novověké dláždění. Ve východní části Jindřišské ulice v místech mezi Jindřišskou věží a kostelem sv. Jindřicha a Kunhuty byl při výstavbě nové trati odkryt povrch terénů v minulosti zrušeného farního hřbitova. Nalezené izolované, tj. neanatomicky uložené lidské kosterní pozůstatky byly vyzvednuty a antropologicky identifikovány. Dnešní veřejné prostranství kolem gotického kostela sv. Jindřicha u Jindřišské věže (bývalé renesanční zvonice ze 70. let 16. století) je původně plochou výše zmiňovaného ohrazeného hřbitova. Po zrušení hřbitova v roce 1787 došlo k postupné proměně lokality do dnešního stavu, kdy mezi kostelem a zvonici prošla napřímená trasa Jindřišské ulice. Ta totiž svou trasou od Václavského náměstí do té doby obcházela Jindřišskou věž a areál hřbitova severně.

Lazarská ulice (akce: rekonstrukce tramvajové trati)

Kontrolní dohled při výkopech pro odvodnění tramvajové trati zdokumentoval starší výškovou úroveň dláždění vozovky z 18.–19. století (v hloubce cca 0,5–0,8 m pod nynějším povrchem vozovky). Dláždění bylo v té době provedeno z velkých říčních valounů a lomových křemencových kamenů, které byly svisle skládány vedle sebe do převážně písčitého až štěrkopískového lože. Touto dlažbou byla v hloubce cca 1 m překryta pozdně středověká až raně novověká úroveň s další dlažbou. Toto dláždění ulice bylo do té doby zanášeno provozními nečistotami i domovním odpadem, který se hromadil na veřejných prostranstvích a byl nepravdělně odvážen z města. Zmíněná druhá úroveň dlažby byla provedena volně rozsypanými a do plochy rozhrnutými říčními valouny z vltavských terasových štěrkopísků. Výkopy kalových jímek, tzv. bahníků, umožnily prozkoumat starší středověké terény původní novoměstské komunikace dnešní Lazarskou ulicí až na úroveň povrchu geologického podloží. Jeden z výkopů zachytil relikty tzv. masných krámů, které se rozkládaly ve středu Lazarské ulice ještě v polovině 19. století. Interiér částečně odkrytého sklepa byl zasypán suti z původní demolice, při které byla zároveň celá ulice rozšířena a napřímena do dnešní podoby.

Na Příkopě a okolí (akce: obnova kVN Kolektor Příkopy)

Kontrolní dohled registroval v jednotlivých výkopech pod současnými chodníky a vozovkou na pomezí Starého a Nového Města pražského pouze recentní navážky a zásypy starších výkopů inženýrských sítí.

Na Příkopě před čp. 854/II (akce: oprava kanalizace)

Při opravě dvou uličních vpustí do kanalizace na pěší zóně byla pod recentními navážkami a staršími výkopy inženýrských sítí potvrzena přítomnost příkopu (tzv. strouhy) z 1. poloviny 13. století. Tento příkopový objekt probíhal před vyzděným hradebním příkopem staroměstské fortifikace.

Nekázanka – Panská ulice (akce: obnova kNN)

V liniových výkopech pro nové kabelové vedení byly pod současnými chodníky a vozovkou v této části Nového Města zjištěny pouze recentní navážky a zásypy starších výkopů inženýrských sítí.

Senovážná ulice čp. 1254/II (akce: rekonstrukce objektu na hotel)

V suterénu zcela podsklepeného objektu byly zdokumentovány na několika místech reliкty starších novověkých zděných konstrukcí a nepatrné zbytky archeologických terénů z pozdně středověké zástavby parcely. Další úpravou dispozice hotelového bazénu ve střední části suterénu byly dotčeny pouze recentní podlahové navážky. Dnešní objekt čp. 1254/II je novobaročním zcela podsklepeným bývalým obchodním a nájemním domem, kterým byl v letech 1911–1912 zcela zastavěn pozemek původního domu.

Senovážné náměstí – Hyberská ulice a okolí (akce: stavební úpravy STL a NTL plynovodů)

Kontrolní dohled zdokumentoval na několika místech strukturu historického nadloží s torzy dláždění převážně novověkého původu, a to zejména na Senovážném náměstí. Ve východní části Hyberské ulice byla pod navážkami spjatými s výstavbou barokního opevnění (zemní hmoty bastionů a kurtin mezi nimi) zjištěna původní úroveň geologického podloží. V oblasti Bolzanovy ulice byly zaznamenány pouze zásypy hradebního příkopu a navážky z doby výstavby zmíněné trasy barokního opevnění v této části Nového Města.

Senovážné náměstí před čp. 866/II (akce: oprava elektrokabelu)

Kontrolní dohled registroval v mělkém liniovém výkopu opravované přípojky pouze recentní navážky a zásypy původního výkopu elektrokabelu.

Václavské náměstí před čp. 831/II a čp. 774/II (akce: bezbariérové zpřístupnění metra trasy A/B)

V souvislosti s budováním výtahů do stanic pražského metra byly v dolní části Václavského náměstí založeny dvě stavební šachty. Plošným archeologickým odkryvem jejich interiéru bylo prozkoumáno několik úrovní dláždění někdejšího Koňského trhu. Komunikační úrovně náměstí byly proloženy mocným souvrstvím uloženin s bohatou organickou příměsí, která dodávala jílovitohlinitému materiálu charakteristický zápach. Středověké souvrství vydalo převážně fragmenty kuchyňské a stolní keramiky a zvířecích kostí jako potravních zbytků. Některé části zvířecích kostí sloužily i jako výrobní surovina a nesou stopy po opracování.

Vodičkova ulice (akce: rekonstrukce tramvajové trati)

Kontrolní dohled v pásu rekonstruované tramvajové trati ve Vodičkově ulici potvrdil ve výkopu kalové jámy (v tzv. bahníku) před objektem čp. 680/II očekávanou přítomnost přírodní terénní deprese, která byla ve 14. a 15. století postupně zaplněna tehdejším městským domovním odpadem. V západním sousedství šachty bahníku, na prostranství křížovatky Vodičkovy a Jungmannovy ulice, byla objevena studna. Studna s kruhovým obložení z nasucho skládaného lomového křemence byla v odkryté partii částečně zasypana materiálem ze svého obložení. Studna byla totiž z jedné třetiny zborcená do neznámé hloubky. Destrukce studny byla pravděpodobně způsobena v minulosti podzemním budováním kolektoru, při kterém byla narušena základová spára konstrukce obložení. Studna byla podle všeho zbudována v raném novověku, tj. až po vzniku dnešní trasy Vodičkovy ulice, a sloužila k veřejnému zásobování vodou. Z provozu byla pravděpodobně vyřazena v souvislosti s blízkými nově zřízenými kašnami, neboť na historických plánech z 19. století se již neobjevuje. Její novověké zaklenutí cihlami svědčí o tom, že ustoupila nové úpravě ulice snad na konci 18. století. Pro pražskou archeologii důležitý geomorfologický poznatek byl učiněn v západním sousedství studny. V odkryté kaverně za obložení studny byly totiž místo odpadkových výplní deprese zjištěny již výchozy skalního podloží. Tím se podařilo zpřesnit dosavadní geologické poznatky o této lokalitě, tj. upřesnit západní okraj přírodní terénní deprese v západní části Vodičkovy ulice. V dalším výkopu, tzv. bahníku, a to před objektem čp. 727/II, byl vymezen východní okraj toho rozsáhlého přírodního útvaru, který měl od raného středověku vliv na zdejší sídelní rozvoj a komunikační síť.

PRAHA – STARÉ MĚSTO

Haštalská ulice (akce: podzemní kontejnerové stání)

Plošný odkryv dvou stavebních výkopů pro umístění podzemních kontejnerů na tříděný odpad. Výzkum odkryl v obou sondách předasanační úroveň tzv. Kozího plácku (prostranství křižovatky historické Haštalské a Kozí ulice), který zde byl po staroměstské asanaci na přelomu 19. a 20. století jednorázově zvýšen o cca 1,5 m. Archeologicky prozkoumané níže ležící novověké a pozdně středověké souvrství vydalo převážně fragmenty kuchyňské a stolní keramiky a zvířecích kostí jako potravních zbytků. Některé části zvířecích kostí sloužily i jako výrobní surovina a nesou stopy po opracování. Při plošném odkryvu bylo zachyceno i několik úrovní historického dláždění v podobě volně rozsypaných říčních valounů s příměsí stavebního odpadu (cihlovina, fragmenty opuky). Níže ležící starší středověké archeologické terény nebyly dále zkoumány, neboť se nacházely mimo dosah stavebního záměru.

Platněřská ulice a okolí (akce: obnova kNN)

V liniových výkopech pro nové kabelové vedení byly pod současnými chodníky a vozovkou zjištěny pouze recentní navážky a zásypy starších výkopů inženýrských sítí. Relikty starší zástavby nebyly novými výkopy narušovány.

Rybná před čp. 677/I (akce: rekonstrukce nákladního výtahu)

Při rekonstrukci nákladního výtahu byly pouze asanovány stávající obvodové zdi šachty bez provádění zemních prací.

Valentinská ulice a okolí (akce: obnova kNN)

Kontrolní dohled v liniových výkopech pod současnými chodníky a vozovkou zjistil pouze recentní asanační navážky, které v krátké době zvýšily zdejší terény při nové blokové výstavbě této části Starého Města. Relikty starší zástavby nebyly výkopy inženýrských sítí nijak narušovány.

17. listopadu (akce: obnova kNN)

V liniových výkopech pro nové kabelové vedení byly pod současnými chodníky a vozovkou registrovány pouze recentní asanační navážky, které v krátkém čase zvýšily zdejší terény při výstavbě nábřeží a nových bloků domů v této části Starého Města a Josefova.

Přehled nálezových zpráv zpracovaných v roce 2014

A151/2002 ZAV P1 – Nové Město, Na Příkopě ppč. 2373, před čp. 846/II

A153/2002 ZAV P1 – Nové Město, Jindřišská ppč. 119/1

A 181/2002 ZAV P13 – Jinonice, Na Vídouli 2002

A187/2002 ZAV P6 – Bubeneč, Heineho 5

A1/2014 ZAV P1 – Nové Město, Václavské náměstí před čp. 831/II

A3/2014 ZAV P1 – Nové Město, Václavské náměstí před čp. 795/II

A15/2014 ZAV P1 – Staré Město, Haštalská před čp. 748/I



Povodeň 2002
The 2002 Flood

Povodeň 2013
The 2013 Flood

ZA OHYBEM VLTAVY

Povodeň 1940
The 1940 Flood

Povodeň 2002
The 2002 Flood

HISTORIE POVODNÍ V PRAZE
pohled do výstavy
30. 4. 2014–19. 10. 2014

Přírůstky – oddělení archeologických sbírek

Archeologické sbírky v roce 2014 se kromě vlastních výzkumů a reidentifikovaných starých nálezů rozrostly o nálezy z výzkumů dalších institucí.

Přírůstkové číslo	Lokalita	Nabytí	Předmět – název	Počet kusů
A00001/2014	Praha-Nové Město, Václavské náměstí před čp. 831/II	vlastní výzkum	stavební materiál	2 sáčky
A00002/2014	Praha-Nové Město, Václavské náměstí před čp. 846/II	vlastní výzkum	keramika zlomky, stavební materiál	3 sáčky
A00003/2014	Praha-Nové Město, Václavské náměstí před čp. 795/II	vlastní výzkum	kameny	1 sáček
A00004/2014	Praha-Nové Město, Václavské náměstí před čp. 841/II	vlastní výzkum	stavební materiál	2 sáčky
A00005/2014	Praha-Staré Město, ul. Na Příkopě – Prašná brána	vlastní výzkum	stavební materiál, fragmenty železa, dřeva, tkanin	1 bedna
A00006/2014	Praha-Břevnov, Břevnovský klášter	převod NPÚ Praha	architektonické články	767 kusů
A00007/2014	Praha-Nové Město, Vodičkova ul. ppč. 2381	vlastní výzkum	keramika zlomky, stavební materiál, kůže	1 bedna
A00008/2014	Praha-Nové Město, Lazarská ul. ppč. 2382	vlastní výzkum	keramika zlomky, stavební materiál	1 bedna
A00009/2014	Praha-Nové Město, Jindřišská ul. ppč. 2329/2330/1	vlastní výzkum	keramika zlomky, kosti lidské	1 bedna
A00010/2014	Praha-Đábllice, skrývka pro vodovod	dar	keramika zlomky	1 kus
A00011/2014	Praha-Nové Město, Senovážná ul. 1254/II	vlastní výzkum	keramika zlomky	4 sáčky
A00012/2014	Praha-Dolní Liboc	převod	keramika zlomky, kosti zvířecí, mazanice	1 sáček
A00013/2014	Praha-Ruzyně, Staré náměstí čp. 30	vlastní výzkum	keramika zlomky	2 kusy
A00014/2014	Kunratice, Nový Hrádek u Kunratic	dar	keramika zlomky	1 bedna
A00015/2014	Staré Město, Haštalská ppč. 1031	vlastní výzkum	keramika zlomky, stavební materiál	1 bedna
A00016/2014	Nové Město, Václavské náměstí ppč. 2306/1	vlastní výzkum	keramika zlomky	3 bedny



Knihovna muzea

V roce 2014 došlo k dalšímu rozšíření knihovního fondu muzea nově vyššími pragensistickými tituly i některými staršími výtisky zakoupenými v antikvariátech a obdobných prodejkách. Na nákup sbírek bylo vyčleněno 97 000 Kč. Do odborné knihovny muzea přibýlo celkem 2 073 nových titulů, z toho výměnou s jinými institucemi 145. V rámci služeb bylo zapůjčeno 1 734 položek.

Odborná činnost

Zvýšená pozornost byla nadále věnována odborné stránce správy sbírek. I nadále byl v oddělení historických sbírek větší důraz kladen zejména na dokumentaci současnosti a pamatovatelné minulosti, akcentována byla žitá každodennost v minulosti a nové úkoly byly definovány a precizovány v souvislosti s problematikou expozic v Pražských věžích. Nadále se prohloubila i činnost Dokumentačního centra pražského Podskalí, voroplavy a paroplavy na Vltavě a Regionálního pracoviště pro tradiční lidovou kulturu. Kurátoři z odborných oddělení prezentovali výsledky svých studií na přednáškách v Muzeu hlavního města Prahy i v dalších muzeích a kulturních institucích. Odborní pracovníci se účastnili i některých odborných seminářů.

Výstavy

Odborná činnost muzejních pracovníků byla v roce 2014 zhodnocena jako každý rok i ve výstavní činnosti.

Expozice a výstavy realizované

K základním úkolům v oblasti realizace expozic patřilo otevření expozice v Zámeckém areálu Ctěnice *Řemesla v pořádku / Historie profesního sdružování řemeslníků od středověku po současnost* (Martina Lehmannová) a *Repase grafické části expozic Renesance a baroka* v hlavní budově (Matěj Pospíšil). Největším a stěžejním výstavním projektem byla výstava realizovaná ve dvou sálech hlavní budovy muzea na Poříčí s názvem *Holešovice-Bubny / V objetí Vltavy* (Jan Jungmann). Pracovníci muzea se podíleli i na výběru exponátů pro výstavu *Rudolínští mistři* ze sbírek muzea (garant Pavla Státníková). V dalších objektech muzea byly za participace pracovníků oddělení historických sbírek otevřeny výstavy *Vltava a Podskalí / Z archivu spolku Vltavan* – realizovaná ve spolupráci se spolkem Vltavan (odborná garance Tomáš Dvořák a Matěj Pospíšil) a *Cukráři a cukrárny* v Zámeckém areálu Ctěnice (odborná spolupráce Jana Viktorínová).

K velkým zahraničním projektům muzea patřila instalace výstavy *Praha – pevnost v srdci Evropy / Deset století české metropole* – v Historickém muzeu města Soulu (Karel Kučera, Petr Starec).

Pro Galerii hlavního města Prahy instalovalo muzeum výstavu v Trojském zámku *Pražský figurální porcelán a jeho modelér Ernst Popp (ze sbírek Muzea hlavního města Prahy)* (Martina Lehmannová) a odborně spolupracovalo na prezentaci *Vyšehrad jako součást pražského opevnění pro Národní kulturní památku Vyšehrad* (Pavla Státníková). Pracovníci oddělení archeologických sbírek rovněž již tradičně zajišťovali zápůjčky a supervizi instalací putovní hmatové výstavy *Šaty dělají člověka* (putuje od roku 2006, v roce 2014 Muzeum Sokolov, Muzeum ve Slaném a Muzeum v Karvině).

Na webových stránkách MMP prezentovalo výstavu – *Sametová revoluce v plakátech Muzea hlavního města Prahy* (Renáta Kalašová). V průběhu roku se pracovníci oddělení historických sbírek věnovali přípravám expozic a výstav: expozice v Pražských věžích (Karel Kučera, Jana Bělová, Pavla Státníková), expozice v Podskalské celnici na Výtoni (Tomáš Dvořák, Jan Jungmann, Jana Viktorínová), výstava *Co čas už nevrátí / Praha 60. let na fotografiích Borise Baromykina* (Kateřina Bečková), výstava Pražské biografy (Tomáš Dvořák), výstava sv. obrázků (Jiří Lukas, ve spolupráci s Archivem hlavního města Prahy), výstava o čtvrti Břevnov (Jana Bělová, Renáta Kalašová), výstava o chudinských čtvrtích v Praze (Jana Viktorínová). Pracovníci oddělení archeologických sbírek se věnovali autorské přípravě výstav *Kámen v pravěku* (Veronika Klimešová, Kateřina Petříščíková a Miroslava Šmolíková), *Hroby barbarů – Svět živých a mrtvých doby stěhování národů* (garant autorského týmu Miroslava Šmolíková, dále externě Jaroslav Jiřík a Jiří Vávra) a pracovníci obou oddělení pracovali na prezentaci Předmětů sezóny.

Publikace

V roce 2014 byly vydány publikace v souvislosti s pořádanými expozicemi a výstavami: *Řemesla v pořádku / Historie profesního sdružování řemeslníků od středověku po současnost* – katalog expozice v Zámeckém areálu Ctěnice (Martina Lehmannová) a *Holešovice-Bubny / V objetí Vltavy* – doprovodná publikace k výstavě (Jan Jungmann). Připraven do tisku byl sborník *Historica Pragensia* 6. ročník. V roce 2014 se pracovníci oddělení archeologických sbírek intenzivně věnovali přípravě objemného 22. ročníku sborníku *Archaeologica Pragensia*, který byl mezitím zařazen mezi recenzovaná periodika. Do tohoto čísla, které je věnováno prvnímu řediteli Muzea hlavního města Prahy Břetislavu Jelínkovi a historii oddělení archeologických sbírek, připravili své příspěvky spolu s externími autory všichni odborní pracovníci oddělení.

Probíhaly intenzivní práce na publikacích *Zličín – Hroby Barbarů* (Miroslava Šmolíková), *Zlatá Praha* (Pavla Státníková, Jiří Lukas), *Grafika s pražskou tematikou* (ve spolupráci s Archivem hlavního města Prahy, Jiří Lukas, Pavla Státníková a Miroslava Přikrylova z AMP).

Programy pro veřejnost

Pracovníci archeologického oddělení pod vedením Veroniky Klimešové celoročně realizovali velmi úspěšné archeologické programy pro školy a veřejnost – *Seznamte se s archeologií, Škola mladých archeologů, Oděv našich předků, Výprava za Kelty a S archeologií do středověku*. Veronika Klimešová a Ludmila Ludvíková se podílely na organizaci a realizaci programu muzejního Příměstského tábora. Proběhla prezentace činnosti oddělení archeologických sbírek Muzea hl. m Prahy na Magistrátě HMP (Miroslava Šmolíková, Veronika Klimešová, Martin Kafka, Ivan Kyncl). Celé oddělení se zúčastnilo svou prezentací *Festivalu volného času* na Praze 13 a prvního *Mezinárodního dne archeologie* (Miroslava Šmolíková rovněž jako členka organizačního výboru akce).

Konference semináře atd.

Pracovníci oddělení archeologických sbírek se tradičně zúčastnili některých oborových setkání: kolokvium *Archeologické výzkumy v Čechách v roce 2013* v Národním muzeu v Praze, 42. *Seminář archeologů z muzeí a institucí památkové péče* ve Stříbře, konferenci: *Detektory kovů v archeologii ve Vysokém Mýtě* a *Počítačová podpora v archeologii ve Svatce, 1. kolokvium o vrcholně a pozdně středověké keramice* v Plzni, Konference *FORUM ARCHAEOLOGIAE POST-MEDIAEVALIS*, konference *Crossroads II* a konference *Archeologie a veřejnost 8/2014* v Brně, *Colloquium Augustum* na FF UK Praha. P. Starec se zúčastnil *Konference Německé společnosti pro středověk a novověk DGAMN* v Berlíně s příspěvkem *Die archäologische Forschung des ältesten tschechischen Gaswerkes (1847) in Prag – Carolinental/Praha-Karlín* (spolu s Janem Frolíkem). Katarína Petriščáková představila posterovou prezentaci na téma bylanských hrobů z Nových Butovic na konferenci *Popelnicová pole a doba halštatská ve střední Evropě*. Veronika Klimešová se zúčastnila mezinárodního výukového semináře *School and science museum: Cooperation for improving teaching, learning and discovery* v Mnichově a Miloš Hlava studijního pobytu v knihovně Römisch-Germanisches Zentralmuseum Mainz.

Odborných konferencí a seminářů se účastnili i pracovníci oddělení historických sbírek a přijali i aktivní účast na některých z nich: Jana Bělová vystoupila na setkání Hefaiston 2014 s příspěvkem: *Kované náhrobky českých světců*, na konferenci ICOM – ICDAD – Graz, Lublaň 2014 s vystoupením: *The collection of the lock and the bars in The City of Prague Museum*, na 55. Semináři z dějin hutní výroby – NTM přednesla příspěvek *Litínové náhrobky na Olšanských hřbitovech*, obdobnou tematiku měla i její přednáška pro třetí řád premonstrátů na Strahově *Mříže z hrobu sv. Norberta z kostela Nanebevzetí Panny Marie na Strahově*. V rámci ICOM vícekrát vystoupila Martina Lehmannová, a to s příspěvky: na konferenci *Collectors and Collections, ICOM-ICDAD, Graz, Rakousko*, s tématem *Silver Treasure from Prague*, dále na konferenci *Muzeum a proměny společnosti, Brno*, s vystoupením *20/68 let Českého výboru ICOM*, na konferenci *Originál a kópia, Žilina, Slovensko*, s příspěvkem *Bílí sloni a alibabovy jeskyně, Kopie v uměleckoprůmyslových muzeích* a dále přednesla přednášku v Muzeu hlavního města Prahy v rámci Akademie volného času na téma *Historický vývoj nábytku*. Na semináři Etnografické komise AMG v Hlinsku vystoupila se svým příspěvkem *Pražské baráčnické obce a spolek Vltavan / Krajský seznam TLK jako politikum, etický problém a metodologická výzva* Jana Viktorínová.

Účast na odborných seminářích, workshopech, přednáškách, studijních cestách přijali i pracovníci oddělení konzervace sbírek. Vytvořili

*Prezentaci restaurování 18 předmětů, která je součástí expozice Řemesla v pořádku. Na konferenci Textil v Muzeu 2014; Brno přednesla Jindřiška Drozenová příspěvek na téma *Museion – sbírkový evidenční systém* a Lucie Radoňová na téma *Zbroj – problematika restaurování částí z usní*. Na Konferenci konzervátorů-restaurátorů v Ústí nad Labem 2014 vystoupila Jindřiška Drozenová s tématem *MUSEION – sbírkový evidenční systém* a v rámci přednášek pracovní skupiny Textil KR AMG v Zámeckém areálu Ctěnice vystoupila Lucie Radoňová s tématem Restaurování korouhví a praporů.*

Odborné projekty

Pokračovaly práce na projektu *Pražské nálezy ve sbírkách mimopražských muzeí* (ved. Miloš Hlava) a zpracování největšího muzejního výzkumu minulého století, tzv. *Malá Ohrada* (ved. Katarína Petriščáková). Zahájen byl projekt *Dynamika osídlení v povodí Prokopského potoka. Výpověď pohřebních/sídlištních areálů* (ved. Katarína Petriščáková).

Další odborná činnost

Pracovníci odborných oddělení se podílejí na činnosti poradních sborů některých institucí (Kateřina Bečková, odd. starších českých dějin HM NM a odd. nových českých dějin HM NM, Tomáš Dvořák odd. nových českých dějin HM NM, Pavla Státníková, sbírka 19. století NG). Také někteří trvale spolupracují se sdělovacími prostředky ČT – pořad Z metropole, ČRo Regina – Prahou křížem krážem (Kateřina Bečková, Tomáš Dvořák, Jan Jungmann, Pavla Státníková, Jana Viktorínová). Občanské sdružení Friends of the National Museum of Women in the Arts, Czech Republic vyhlásilo restaurátorku textilu Lucii Radoňovou Tváří roku 2014.



Müllerova vila a Rothmayerova vila

Müllerova vila

Müllerova vila, dílo významného architekta Adolfa Loose, je národní kulturní památkou, jejíž náročná obnova do původní podoby z počátku 30. let 20. století byla dokončena v roce 2000. Je považována za jednu z nejvýznamnějších památek moderní architektury vůbec. Objekt vyžaduje neustálou péči a ochranu, a to na zvýšené památkové úrovni, včetně zahrady. V průběhu celého roku byla realizována řada nezbytných prací na údržbě – např. obnova natření obvodového plotu a vstupní branky vily nebo chodníku před vilou. V rámci vedení Müllerovy vily jsme do správy převzali Rothmayerovu vilu, která se také nachází ve Střešovicích.

Rothmayerova vila

Architekt Otto Rothmayer (1892–1966) patří ke generaci architektů aktivních v 1. polovině 20. století. Jeho život a tvorba jsou úzce spojeny s osobností uznávaného slovinského architekta Josipa Plečnika, s nímž spolupracoval zejména na přestavbě Pražského hradu. Souběžně s prací na Hradě Rothmayer projektoval i pro soukromé objednavatele, zejména na území Prahy a jejího blízkého okolí. Je autorem tří rodinných vil, několika pomníků, spolupracoval na Plečnikově vinohradském kostele. Rothmayerova architektonická tvorba mimo hradní areál se do velké míry prolíná i s jeho činností truhlářskou. Podle jeho návrhů vzniklo například mnoho interiérů pražských obchodů s textilem, atrakce dětského hřiště či výstavní a muzejní expozice.

Inspirace středomořskou tradicí, kterou zprostředkoval na našem území arch. Josip Plečnik, se rovněž odráží na architektonické podobě vlastní Rothmayerovy vily, která byla realizována v letech 1928–1929. Asketická podoba vily se omezuje na základní útvary kvádrů a válců, který ukrývá točité schodiště. Interiéry vily nebyly rozlehlé, avšak zcela zásadní bylo jejich napojení na verandu a malebnou zahradu, kterou architekt sám navrhl. Její důmyslná zákoutí inspirovala řadu návštěvníků vily, pozoruhodnou sérii fotografií zátiší zahrady vytvořil například známý fotograf Josef Sudek.

Plánujeme zřídit ve vile stálou expozici „Otto Rothmayer / Josip Plečnik; žák a jeho učitel“. Ke spolupráci na přípravě této expozice jsme přizvali naše i zahraniční přední odborníky na dílo obou architektů. Expozice by měla připomenout osobitý styl architektonického díla Josipa Plečnika a Otto Rothmayera, ozřejmit jeho význam a míru spolupráce při přestavbě Pražského hradu. Dále bude pozornost věnována i dalším realizacím obou architektů a životu rodiny Rothmayerovy.

Příprava stálé expozice zahrnuje úpravy rekonstruovaného interiéru vily a zpracovávání rozsáhlé pozůstalosti Otto Rothmayera. V roce 2014 byla zrestaurována a navracena do interiéru vily většina původního mobiliáře. Dále byla provedena digitalizace fotografické dokumentace a probíhá její inventarizace (cca 600 fotografií). Rozsáhlá korespondence O. Rothmayera a J. Plečnika byla přepsána (cca 350 dopisů). Proběhla detailní inventarizace původních prvků vily. Byla zmapována většina pramenů týkajících se vily a O. Rothmayera v NTM, archivu Pražského hradu, Uměleckoprůmyslovém muzeu, Archivu hl. m. Prahy a dalších souvisejících institucí.

Knihovna Studijního a dokumentačního centra Müllerovy vily byla doplněna o bibliografii článků týkajících se O. Rothmayera a J. Plečnika. V roce 2014 byly pořízeny články z let 1919–2014. Dále bylo do knihovny nakoupeno 30 ks publikací týkajících se A. Loose, O. Rothmayera a J. Plečnika.

V rámci budoucí spolupráce a společného provozu obou vil byl do podnájmu převzat objekt v bezprostřední blízkosti Müllerovy vily. Tato budova byla během roku 2014 přizpůsobena pro potřeby zpracování pozůstalosti a přípravy stálé expozice O. Rothmayera. Pro budoucí užívání této budovy (depozitáře, kancelář, studijní centrum) se v roce 2014 začal připravovat projekt.



Zámecký areál Ctěnice

Muzeum hl. m. Prahy pokračovalo v roce 2014 v realizaci svého záměru věnovat se v Zámeckém areálu Ctěnice tradiční lidové kultuře, propagaci řemesel i podpoře odborného vzdělávání. Zpřístupněním nové stálé expozice „Řemesla v pořádku. Historie profesního vzdělávání řemeslníků od středověku po současnost“ byl splněn i hlavní úkol, tj. vytvořit páteřní expozici, na kterou budou všechny další výstavy a doprovodné akce navazovat.

TRADIČNÍ LIDOVÁ KULTURA

Masopust, 2. 3. 2014

O masopustní veselí se postaral folklorní taneční soubor Furiant z Malé Bělé a originální českou zabíjačku přichystalo pražské řeznictví HUDERA A SYN. Ve výtvarné dílně si hlavně děti mohly vyrobit za odborného dohledu lektorů masopustní masky.

Velikonoce, 12.–13. 4. 2014

12. 4. 2014 velikonoční tvůrčí dílny

Řemeslné velikonoční dílny nabídly vše, co k Velikonocům patří – splétání pomlázky, výrobu velikonočních zajíčků z pedigu, výrobu panenek z kukuřičného šustí, jarní ozdoby z vizovického pečiva, malování a zdobení vejčků.

13. 4. 2014 koncert souboru Spirituál kvintet

Květinový jarmark, 17.–18. 5. 2014

Květinový trh, spjatý s tradicí pražské svatojánské pouti, nabídl široký sortiment výpěstků, pokojové a řezané květiny, květiny vhodné k výsadbě, čerstvé bylinky, sadební materiál i keře a stromky. V rámci květinové dílny představili floristé a aranžéři Střední odborné školy stavební a zahradnické z Prahy 9 umění práce s květinami.

Dožínky, 6. 9. 2014

Tradiční poděkování za sklizenou úrodu a příležitost ke společné oslavě s lidovou muzikou. Tentokrát hostovala Domažlická dudácká muzika, která se věnuje interpretaci původní lidové hudby z oblasti Chodsko.

Ctěnické drátování, 5.–7. 9. 2014

Celostátní setkání dráteníků u příležitosti 15letého výročí existence Cechu česko-moravských uměleckých dráteníků jako jediné dobrovolné profesní organizace v oboru drátenictví.

Jablkobraní, 20. 9. 2014

Úspěšně pokračující nová „tradice“ seznamuje návštěvníky s historií zámeckého parku a místní štěpnice, nabízí ochutnávku tradičních českých jablečných odrůd a čerstvě lisovaného jablečného moštu a také pečené i nepečené jablečné speciality.

Řezbářské sympozium, 10.–14. 11. 2014

6. ročník řezbářského sympozia s mezinárodní účastí pořádala ve Ctěnicích Střední škola umělecká a řemeslná. Pro žáky základních škol byl připraven program, během kterého měli žáci možnost vyzkoušet si práci s řezbářským náčiním a podívat se na práci zkušených řezbářů.

Výstava studentských prací – výsledků sympozia, 15. 11. 2014 – 15. 2. 2015

Advent

Sklářská škola Nový Bor, 28.–30. 11. 2014

Jedinečné sklářské učiliště představilo již podruhé ve Ctěnicích práce žáků i mistrů a zároveň umožnilo návštěvníkům vyzkoušet si broušení a malování skla, výrobu vitráží klasickým způsobem i techniku Tiffany, tvorbu šperku nebo sklářské formy a vytvořit si vlastní skleněný výrobek.

Adventní tvůrčí dílny, 6.–7. 12. 2014

Pod vedením zkušených řemeslníků si návštěvníci vyzkoušeli svou zručnost, měli možnost naučit se řadu řemeslných technik a přitom si vyrobit neobvyklý vánoční dárek.

Mikuláš, 6. 12. 2014

Lidové písničky vztahující se k adventní době zahrál a zazpíval soubor Chorea Bohemica. Mikuláš s anděly a čertem připravili pro děti sladkou nadílku.

STÁLÉ EXPOZICE (nově otevřené expozice a výstavy za rok 2014 najdete v přehledu výstav – Oddělení prezentace)

Zámek Ctěnice / Dějiny, stavební vývoj a obnova

Tato stálá expozice připomíná dlouhou a složitou historii ctěnického panství od nejstarších dob až do současnosti. Snaží se také stručně prezentovat celkovou obnovu areálu prováděnou v letech 1997–2004.

Dějiny obce Vinoř / Od pravěku do 20. století

Ve spolupráci s Městskou částí Praha-Vinoř vznikla expozice, která seznamuje návštěvníky s historií obce Vinoř. Expozice uvádí nejen zásadní dějinné události, ale i důležité vinořské občany a rodáky a v tematických blocích je pozornost věnována školství, významným duchovním, vinořskému zámku a starostům obce.

WORKSHOPY A DOPROVODNÉ AKCE K VÝSTAVÁM

Pečení perníčků s Popelkou, každý víkend od 11. 1. do 8. 3. 2014

Jak se točí pohádky. Setkání s režisérem Václavem Vorlíčkem a herečkami Janou Pulm (Arabela) a Michealou Kuklovou, 15. 2. 2014

Tři výstavy pro Popelku. Slavnostní program k ukončení česko-německého výstavního projektu za účasti režiséra Václava Vorlíčka, herce Pavla Trávníčka a partnerů ze zámku Moritzburg a hradu Švihov, vylosování soutěže a rozdělování cen, 8. 3. 2014

Masopustní výtvarná dílna – výroba masek, 2. 3. 2014

Velikonoční tvůrčí dílny, 12. 4. 2014

Květinová dílna, 17. a 18. 5. 2014

Perníkový den. Lidový řezbář a přibramský perníkář představili perníkářskou tradici východních a středních Čech, 18. 10. 2014

Čokoládový den – Muzeum čokolády Choco-story Praha, 8. 11. 2014

Řezbářská dílna, 10.–14. 11. 2014

Adventní řemeslné dílny, 6.–7. 12. 2014

Perníkářská adventní dílna, pečení reliéfních perníčků, 6.–7. 12. 2014

Slabikář návštěvníků památek, 10. 1. – 3. 8. 2014

Edukační interaktivní program věnovaný dvěma nejstarším architektonickým slohům – románskému a gotickému.

Cukr, káva, čokoláda, 21. 9. – 31. 12. 2014

Program k výstavě Cukráři a cukrárny umožnil žákům nahlédnout do období první republiky prostřednictvím předmětů souvisejících s pitím kávy, cukrárnami, cukrářskou výrobou a cukrovinkami. Tajemství cukrářské výroby představilo dioráma prvorepublikové cukrářské dílny, kde si děti mohly vyzkoušet při práci s marcipánovou hmotou řemeslo cukráře.

Ztracení poddaní, 14. 7. – 31. 10. 2014

Netradiční muzejní program, venkovní poznávací hra složená z několika etap, během níž děti hledají ztracené poddané. Cílem hry je přiblížit dětem dějiny ctěnického areálu.

Tovaryšova cesta na zkušenou, 28. 5. – 31. 12. 2014

Program je koncipován jako cesta vyučeného tovaryše jdoucího do světa na zkušenou. Na základě vandrovnické knížky, kterou děti obdrží po interaktivní komentované prohlídce, se samy vydávají na vandr po expozici.

Řemesla v pořádku, 28. 5. – 31. 12. 2014

Komentovaná prohlídka expozice seznamuje návštěvníky s dějinami řemesel a cechovního sdružování v sociokulturním i umělecko-historickém kontextu od středověku po současnost.

Cukráři a cukrárny, 21. 9. – 31. 12. 2014

Komentovaná prohlídka výstavou představila vývoj cukrářského umění v celosvětovém kontextu s důrazem na vývoj v českých zemích.

PREZENTACE ODBORNÝCH ŠKOL A PODPORA ODBORNÉHO VZDĚLÁVÁNÍ**Střední odborná škola stavební a zahradnická, Učňovská 1, Praha 9**, 17.–18. 5., 6.–7. 12. 2014

V rámci květinového jarmarku i adventních řemeslných dílen proběhla prezentace školy, floristické dílny – ukázky práce s květinami, instruktáž slavnostní vazby květin, včetně prodeje vlastních výpěstků.

Střední škola umělecká a řemeslná, Nový Zlíchov, Praha 5, 10. 11. – 31. 12. 2014

Řezbářské sympozium, řezbářské dílny pro žáky základních škol, výstava studentských prací, účast na adventních řemeslných dílnách.

Vyšší odborná škola sklářská a střední škola Nový Bor, 28. 11. – 30. 11. 2014

Představení práce školy, nabízených studijních programů a sklářské dílny pro veřejnost.

Lektorská činnost

Pracovní listy

Putování světem pohádek – program pro MŠ a ZŠ k výstavě Popelka. Jak se oblékají pohádky

Vandrovnická knížka – Tovaryšova cesta na zkušenou / program pro ZŠ k expozici Řemesla v pořádku

LITERÁRNÍ KAVÁRNA

Již třetím rokem pokračují od října do června za neutuchajícího zájmu seniorského publika odpolední pořady ctěnické literární kavárny, kam zvou Marie Woodhamsová, zpravodajka Českého rozhlasu z Vídně, a herečka Zdenka Procházková své hosty, novináře, spisovatele, osobnosti, které jsou zajímavé svou profesí.

Program literární kavárny

14. 1. 2014	Roman Bradáč
11. 2. 2014	Marie Woodhamsová a David Koubek
11. 3. 2014	Zdenka Procházková a Kristina Váňová „Josef Čapek“
15. 4. 2014	Marie Woodhamsová a Světa Magni
13. 5. 2014	Zdenka Procházková a Markéta Mališová „Arnošt Lustig“
10. 6. 2014	Marie Woodhamsová a Robert Mikoláš
14. 10. 2014	Marie Woodhamsová a její „Postřehy odjinud“
4. 11. 2014	Zdenka Procházková „Egon Erwin Kisch“
9. 12. 2014	Marie Woodhamsová / Vzpomínkový pořad „25 let z Rakouska o Rakousku“

OSTATNÍ AKCE

- 18. 5. 2014 Mezinárodní den muzeí
- 7. 6. 2014 Jezdecký den / Jezdecká společnost Ctěnice
- 14. 6. 2014 Pražská muzejní noc
- 20.–21. 6. 2014 Prague Presents Psychology 2014. Mezinárodní studentská vědecká konference pořádaná ve spolupráci Pražské vysoké školy psychosociálních studií, vídeňské univerzity Sigmunda Freuda (SFU), Univerzity Palackého v Olomouci a občanského sdružení MOTIVA, dále také za účasti studentů psychologie z Nizozemí a Slovenska
- 6. 7. 2014 Iva Bittová a její host Petra Froese / koncert
- 14.–18. 7. 2014 Příběžský tábor organizovaný společně s lektorským odd. MMP
- 3. 8. 2014 Karel Plíhal / koncert
- 13. 9. 2014 Jezdecký den / Jezdecká společnost Ctěnice
- 13. 9. 2014 Vínořská posvícenská kosa. Mezinárodní soutěž v kosení trávy ruční kosou
- 19. 9. 2014 Senioráda Vínoř 2014. Den seniorů Prahy 9 a handicapovaných dětí z domova Laguna Psáry

Zámecký areál Ctěnice zahrnuje vedle hlavních objektů, tj. zámku, v němž jsou umístěny stěžejní expozice a výstavy, ještě výstavní sál Špejchar, který je využíván pro pořádání krátkodobých výstav, pro řemeslné dílny a doprovodné programy k výstavám, programy pro děti a dále k pořádání pravidelných akcí pro seniory, jako je Literární kavárna, objekt Kočárovna se společenským a konferenčním sálem, objekt pro ostrahu, hotel s restaurací a kavárnou.

Objekt Jízdárny zahrnuje vlastní jízdárnu, která je v pronájmu Jezdecké společnosti Ctěnice, a sál pro konání velkých akcí jako jsou letní koncerty či kryté zázemí pro případ špatného počasí při konání venkovních akcí (květinový jarmark, dožínky, masopust), který byl pro tyto účely upraven právě v roce 2014.

Pronájem pro cizí subjekty je možný na základě smlouvy o krátkodobém nájmu prostor a poskytování souvisejících služeb. Tato forma je využívána hlavně pro stavební obřady, oslavy a také firmami či různými institucemi pro prezentační a společenské akce.

Volně přístupný park je využíván návštěvníky jako přirozené relaxační místo, včetně malého dětského hřiště. Zahradní altán je využíván v letním období také pro konání svatebních obřadů.

Oddělení prezentace

Oddělení prezentace Muzea hlavního města Prahy zajišťuje několik činností a tyto činnosti, jak z názvu oddělení vyplývá, slouží k zviditelnění a prezentaci muzea. Marketingově řečeno – zajišťuje organizaci a propagaci svých produktů: výstav, expozic; a propagaci a podporu své značky – brandu: Muzeum hlavního města Prahy.

Jedná se především o pořádání dočasných výstav, stálých expozic, doprovodných akcí vázících se k výstavám a expozicím (přednášková činnost, komentované prohlídky atd.), samostatné akce: Den s Máchou, Hrajeme si na Petříně; pořádání tvořivých dílen pro rodiče s dětmi, workshopy pro dospělé, přednáškové cykly v rámci Akademie volného času, Klubu přátel muzea, Archeologie pro každého, pravidelné akce v Zámeckém areálu Ctěnice: Literární kavárna, slavnosti k Velikonocím, dožínkám atp. Dalšími produkty MMP jsou jeho publikace. Publikační činnost se dá rozdělit do dvou skupin: publikační řady Historica Pragensia, Archaeologica Pragensia a doprovodné publikace k výstavám, např. Holešovice-Bubny, či katalog k výstavě Rudolfinští mistři.

Samostatnou kapitolou je lektorská činnost, která spadá pod strukturu Oddělení prezentace. Lektorské oddělení čítá čtyři lektory, kteří se věnují programům pro základní a střední školy, a to v rámci RVP, a lektoři je tvoří v těsné spolupráci s odbornými odděleními muzea.

Programy jsou vázány na stálé expozice v hlavní budově MMP, tj. především na historii Prahy, dále máme lektorské programy k dočasným výstavám (např. program pro 2. stupeň ZŠ a SŠ k výstavě Rudolfinští mistři, kdy je program v obecné rovině vhodný pro sledování mezipředmětových vztahů mezi dějepisem, výtvarnou výchovou, základy společenských věd a českým jazykem a literaturou).

Již třetím rokem lektoři pořádají ve spolupráci s archeologickým oddělením MMP příměstský tábor, který se ustálil v Zámeckém areálu Ctěnice. Týden se mohou děti od 8 do 12 let věnovat pod vedením lektorů např. tomu, co dělají restaurátoři, archeologové atp.

Lektorské oddělení MMP

Lektorské oddělení je součástí oddělení prezentace MMP a v současné době zde pracují tři lektorky a jeden lektor. Činnost lektorského oddělení je rozdělena na edukativní činnost pro žáky a studenty, pro dospělé, pro rodiny s dětmi a metodickou činnost.

V loňském roce 2014 lektorské oddělení významně rozšířilo své programy o speciální programy pro návštěvníky se specifickými potřebami. Vytvořilo pracovní list pro haptickou expozici Slabikář návštěvníků památek a navázalo spolupráci s Asociací tlumočnicků do znakového jazyka a uskutečnilo několik programů pro neslyšící (viz Nové programy). Protože programy jsou velmi žádané ze strany pedagogů speciálních škol, pokračují lektoři jak v dalším vzdělávání v tomto oboru, tak v tvorbě nových speciálních programů.

Lektorské oddělení rozšířilo nově nabídku víkendových workshopů pro rodiny s dětmi v rámci programu Polozapomenutá řemesla. Návštěvníci si mohli v roce 2014 ozkoušet např. tato řemesla a techniky: string art / nitěná grafika, pečení a zdobení perníčků, pletení pomlázek, pletení z pedigu, výrobu svíček, teabag, ubrouskovou techniku, sklářství, řezbářství, plstění.

S velkým úspěchem se setkaly mimořádné akce jako např. událost k 25. výročí 17. listopadu na Svatomikulášské městské zvonici, tradičně Advent v muzeu nebo Pražské hravé Velikonoce.

Rozšíření herního prostoru v přízemí muzea přivedlo do muzea zejména rodiče s malými dětmi. Lektorské oddělení doplnilo tento hrací prostor dalšími interaktivními prvky, jako jsou obrázkové puzzle, komiksová kniha s tématem výstavy Kdo se bojí, nesmí do Prahy, omalovánky a vystřihovánky k Langweilově modelu.

Nové programy

Speciální programy pro návštěvníky se specifickými potřebami

(Programy ve spolupráci s Asociací tlumočnicků do znakového jazyka)

Královská cesta

Staroměstská mostecká věž

Pražský hrad

Petřínská rozhledna

Vyber si řemeslo

Komentované prohlídky výstavy Kdo se bojí, nesmí do Prahy

Doprovodné programy

Výstava Kdo se bojí, nesmí do Prahy – Středověké cechy v pražských pověstech – komentovaná prohlídka výstavy pro děti i dospělé

Výstava Rudolfínští mistři – komentovaná prohlídka pro II. st. ZŠ

Vycházky pro MŠ

Za kněžnou Libuší

Samozřejmostí jsou opět pracovní listy k většině programů.

Projekty a akce

Klíče k Pražským věžím (pro rodiny s dětmi)

Pražské hravé Velikonoce (6. ročník) – řemeslné dílny, soutěž o nejhezčí kraslici, výstava pro I.–II. st. ZŠ

Řezbářské sympozium (6. ročník) – v letošním roce se poprvé konalo v Zámeckém areálu Ctěnice, řezbářské workshopy pro děti i jejich rodiče

Den s Máchou (pro rodiny s dětmi)

Hrajeme si celý den (pro rodiny s dětmi)

Mezinárodní den muzeí – pracovní listy pro děti a dospělé

Muzejní příměstský tábor (2. ročník) – v Zámeckém areálu Ctěnice pro děti od 8 do 12 let

Muzejní noc – pracovní listy pro děti, výtvarná dílna ve spolupráci s DDM Praha 8, divadlo pro děti

Advent v muzeu – výstava betlémů ze sbírek muzea, vánoční market, pracovní listy pro rodiny s dětmi

Srdcerváči

Doprovodný program k 25. výročí sametové revoluce na Svatomikulášské městské zvonici – pracovní listy pro rodiny s dětmi

Vzdělávání lektorů

Muzeum a škola – Olomouc (Gausová Zörnerová, Štěpánová, Pernicová)

E-learningový kurz – Neslyšící jako kulturní a jazyková menšina – Česká komora tlumočnicků znakového jazyka (Gausová Zörnerová, Štěpánová, Pernicová, Suská)

Muzeum pro návštěvníky – tradiční i nové formy – Národní muzeum Praha (Gausová Zörnerová, Pernicová)

Muzeum a proměny společnosti – Brno (Suská)

Pracovní listy vytvořené lektorským oddělením v roce 2014

Za kněžnou Libuší (ke komentované prohlídce)

Pražský hrad (ke komentované prohlídce pro neslyšící)

Staroměstská mostecká věž (ke komentované prohlídce pro neslyšící)

Královská cesta (ke komentované prohlídce pro neslyšící)

Petřínská rozhledna (ke komentované prohlídce pro neslyšící)

25 let poté (k výročí 25 let sametové revoluce)

Rudolfínští mistři – pro rodiny s dětmi (k výstavě)

Rudolfínští mistři – pro nejmenší (k výstavě)

Vystřihovánka (do Langweilovy herny)

Omalovánka (do Langweilovy herny)

Přehled archeologických programů za rok 2014

Název programu	Program realizován	Pro školy (počet návštěvníků)	Pro veřejnost (počet návštěvníků)
Škola mladých archeologů	leden	80	6
S archeologií do středověku	únor	36	6
Výprava za Kelty	březen	35	12
Oděv našich předků	duben	48	4
Výprava za Kelty	duben	22	0
Výprava za Kelty	květen	112	0
S archeologií do středověku	červen	94	0
Škola mladých archeologů	červen	45	3
Škola mladých archeologů	září	70	0
Škola mladých archeologů	říjen	526	1
S archeologií do středověku	listopad	162	6
Výprava za Kelty	prosinec	202	1
Celkem		1432	39

Návštěvnost programů lektorského oddělení MMP – komentované prohlídky v hlavní budově muzea

Název programu	Program realizován od–do	Počet programů v tomto období	Počet dětí
Komentovaná prohlídka Praha v pravěku	5. 1. – 20. 12. 2014	29	609
Komentovaná prohlídka Středověká Praha	5. 1. – 20. 12. 2014	6	132
Komentovaná prohlídka Langweilova modelu	5. 1. – 20. 1. 2014	5	95
Komentovaná prohlídka Langweilova modelu v RJ	5. 1. – 20. 1. 2014	1	14
Celkem		41	850

Návštěvnost programů lektorského oddělení MMP – komentované prohlídky Pražských věží

Název programu	Program realizován od–do	Počet programů v tomto období	Počet dětí
Staroměstská mostecká věž a Praha karlovenská	5. 1. – 20. 1. 2014	5	80
Prašná brána a města pražská	5. 1. – 20. 1. 2014	1	16
Svatomikulášská městská zvonice a život barokního člověka	5. 1. – 20. 1. 2014	3	59
Petřínská rozhledna a nové časy	5. 1. – 20. 1. 2014	1	20
Celkem		10	175

Návštěvnost programů lektorského oddělení MMP – edukativní programy

Název programu	Program realizován od–do	Počet programů v tomto období	Počet dětí
Královská cesta I	5. 1. – 20. 12. 2014	4	72
Domovní znamení	5. 1. – 20. 12. 2014	8	160
Multikulturní Praha za vlády Karla IV.	5. 1. – 20. 12. 2014	18	342
Královskýsňatek Elišky a Jana	5. 1. – 20. 12. 2014	12	250
Vyber si řemeslo	5. 1. – 20. 12. 2014	23	437
Středověké cechy v pražských pověstech	5. 1. – 20. 12. 2014	5	98
Pražský hrad, ten mám rád	5. 1. – 20. 12. 2014	8	92
Karlův most, příběhů dost	5. 1. – 20. 12. 2014	6	52
Vyšehrad – a kde je ten hrad?	5. 1. – 20. 12. 2014	8	170
Za kněžnou Libuší	5. 1. – 20. 12. 2014	2	37
Staroměstské náměstí známe nejen z pověstí	5. 1. – 20. 12. 2014	7	87
V královské zahradě tulipánů habaděj	5. 1. – 20. 12. 2014	3	58
Po Novém Světě v zimě i v létě	5. 1. – 20. 12. 2014	4	84
Královská cesta II	5. 1. – 20. 12. 2014	4	89
Multikulturní programy	5. 1. – 20. 12. 2014	4	91
Celkem		116	2119

Návštěvnost programů lektorského oddělení – Akademie volného času

Název programu	Program realizován od–do	Počet programů v tomto období	Počet návštěvníků
Akademie volného času	5. 1. – 20. 1. 2014	30	2386
Klub přátel muzea	5. 1. – 20. 1. 2014	6	6
Celkem		36	2392

Návštěvnost programů lektorského oddělení – doprovodné programy a vycházky pro veřejnost

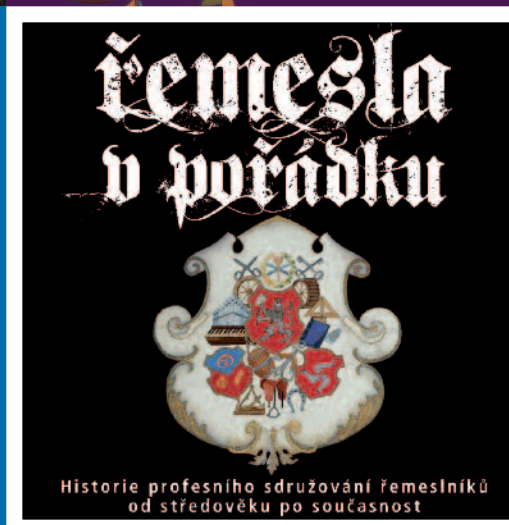
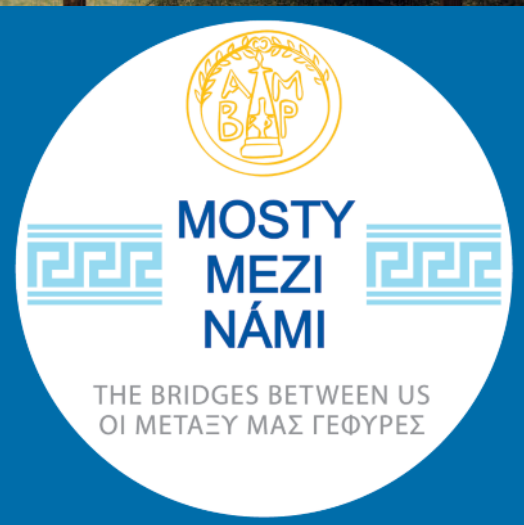
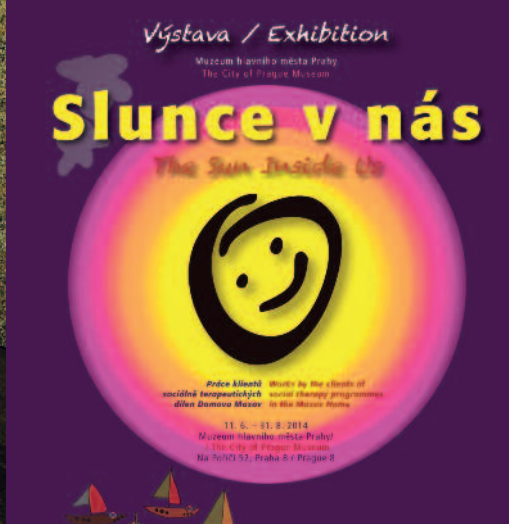
Název programu	Program realizován od–do	Počet programů v tomto období	Počet návštěvníků
Srdcerváč – komentovaná prohlídka	5. 1. – 20. 1. 2014	4	17
Vycházky a doprovodné programy	5. 1. – 20. 1. 2014	15	309
Programy pro rodiny na Petřínské rozhledně	5. 1. – 20. 1. 2014	4	39
Programy pro návštěvníky se speciálními potřebami (neslyšící)	5. 1. – 20. 1. 2014	8	200
Den dětí na HB	1. 6. 2014	1	40
Celkem		32	605

Návštěvnost programů lektorského oddělení – workshopy a dílny pro ZŠ a veřejnost

Název programu	Program realizován od–do	Počet programů v tomto období	Počet návštěvníků
Workshopy a dílny pro ZŠ	5. 1. – 20. 1. 2014	15	375
Workshopy pro veřejnost	5. 1. – 20. 1. 2014	5	128
Pražské hravé Velikonoce	5. 1. – 20. 1. 2014	14	257
Celkem		34	760

Celková návštěvnost lektorského oddělení za rok 2014

Komentované prohlídky v hlavní budově	850
Komentované prohlídky Pražských věží	175
Edukativní programy	2119
Doprovodné programy a vycházky pro veřejnost	605
Workshopy a dílny pro ZŠ a veřejnost	760
Akademie a Klub přátel muzea	2392
Celkem návštěvnost za rok 2014	6901



Komunikace a marketing

V úvodu kapitoly jsme specifikovali, že náš hlavní bod zájmu – produkt jsou výstavy a stálé expozice. Veškeré další aktivity jsou navázané na jejich propagaci.

Dalším hlavním zájmem je podpora a posílení značky Muzea hlavního města Prahy, ať už právě komunikováním produktu, či samostatnými imagovými eventy, jako je Den s Máchou, Hrajeme si na Petříně atp.

Máme snahu o plnění dalších marketingových nástrojů – cenová politika muzea (motivační cenová variabilita vstupného), zlepšování prostředí pro návštěvníky – např. efektivní navigace v objektech, školení kustodů, rozšiřování nabídky suvenýrového/merchandisingového programu muzea, propagace – komunikační kampaně.

Ke komunikaci využíváme klasických komunikačních kanálů: především outdoorové kampaně (městský mobiliář JC Decaux – CVL, QS, výlep plakátů A1, CVL). Pro vybrané výstavy máme uzavřeno mediální partnerství s Rail reklam, což nám umožňuje výlep plakátů v příměstských vlacích ČD.

Na vybraných výstavách spolupracujeme s Dopravním podnikem hlavního města Prahy, kdy DPP Muzeu poskytuje možnost vývěsu plakátů na stojkách ve stanicích metra a také možnost prezentace spotů v Metrovision ve stanicích metra.

Muzeum má uzavřeno mediální partnerství s časopisem Veřejná správa a deníkem Metro, kde kromě PR článků umísťuje inzerci.

Pravidelně umísťujeme svou prezentaci v printových kulturních přehledech

Tištěné měsíční kulturní programy

Pražský přehled kulturních programů – Pražská informační služba

Česká kultura – Přehled kulturních programů

Co, kdy v Praze

Heart of Europe

Osmička – měsíčník městské části Praha 8

Tištěná inzerce v jazykových mutacích

(časopisy, katalogy, publikace, průvodci, mapy)

I-Prague/I-Prag

C.O.T. media, s.r.o.

MCU, s.r.o.

JORMA

Vydavatelství IPR, s.r.o.

Retour TIM – turistický informační magazín

Prague Kings Route

Pravidelně prezentujeme na těchto portálech

www.kudyznudy.cz

www.citybee.cz

www.pragueout.cz

www.naseprahacentrum.cz

www.infokompas.cz

www.kdykde.cz

www.pro-skoly.cz

www.kamsdetmi.cz

www.kamdnesvyrazime.cz

Dále jsme jako MMP součástí mobilních aplikací

Prahachytře

Happyfeet

Prezentace MMP na veletrzích

MMP se pravidelně prezentuje v rámci těchto veletrhů, kde má svůj samostatný stánek, kde představuje své produkty/výstavy a expozice a doprovodné programy:

- 16. – 19. 1. 2014 GO a Region Tour v Brně
- 20. – 23. 2. 2014 Holiday World v Praze
- 10. – 13. 4. 2014 Regiony 2014 Lysá nad Labem
- 15. – 18. 5. 2014 Svět knihy
- 23. – 24. 9. 2014 Památky 2014

Oddělení prezentace vydává pro své muzejní objekty tištěný čtvrtletník a spolu se čtvrtletníkem Zámeckého areálu Ctěnice a aktuálními tištěnými skládačkami k výstavám jej distribuuje po informačních centrech měst ČR a městských knihovnách.

Týdenní program zasílá muzeum elektronicky v podobě newsletterů dle databáze, do které se lze přihlásit přes naše webové stránky či na veletrzích a doprovodných akcích.

Web a facebookový profil muzea

Webové stránky MMP www.muzeumprahy.cz procházejí v současné době optimalizací struktury tak, aby byla pro návštěvníky co uživatelsky nejpříznivější.

Webové stránky získávají vyšší a vyšší návštěvnost s množstvím objektů ve správě muzea. V loňském roce byla návštěvnost zhruba 170 000. Nejvyhledávanějšími slovy v souvislosti s naší institucí bylo samotné *muzeum hl. města prahy, müllerova vila, zámek ctěnice* a překvapivě i *kniholešovice bubny*. V loňském roce se nám podařilo doladit fungování rezervačního systému a letos představíme novou verzi stránek, která bude uživatelsky vstřícnější a příjemnější.

Komunikace po sociální síti Facebook nyní vykazuje 1523 návštěvníků. Na sociální síti FB se snažíme veřejnost informovat o výstavách, akcích a dalších programech, které se konají v objektech muzea. Také zde zveřejňujeme fotografie z těchto akcí. Informujeme o novinkách a zajímavostech, které se našich objektů týkají, a díky fotografiím ukazujeme činnost zaměstnanců. Abychom naše fanoušky potěšili, vyhlašujeme soutěže o publikace či jiné předměty. FB slouží pro komunikaci se stálými návštěvníky, získání nových návštěvníků a také pro získání zpětné vazby.

V současné době jsou oba tyto komunikační kanály nezbytné a vyžadují jiný druh komunikační strategie a jeden by neměl kopírovat druhý, což se nám v tomto směru daří. FB profil slouží jako přímá komunikace s návštěvníky, ale stěžejní komunikace je samozřejmě prostřednictvím webových stránek.

Merchandisingový (suvénýrový) program muzea

Merchandising muzea je určen jako další kanál propagace muzea a jeho produktů. V roce 2014 muzeum vydalo ve spolupráci s fotografkou a kolážistkou Jitkou Kopejtkovou a tiskárnou H.R.G. sadu propagačních materiálů – diář s kolážemi Jitky Kopejtkové a objektů MMP, tašku s motivem MMP, notes a propisku – vše obrandované. Tento set byl určen k propagaci muzea a k prodeji v našich muzejních obchodech v objektech muzea a přes e-shop. Tato souprava byla také výhrou v soutěžích, které jsme vyhlašovali přes facebookový profil.

Akce na Pražských věžích

- 22. 3. 2014 – odhalení desky KČT – Klub českých turistů Praha
- 6. 4. 2014 – Celopražská historicko-pozorovací hra Pražské věže – pořadatel pan Milan Horký
- 17.–21. 4. – Prague Handball Cup – Prague Handball Club, o.s.
- 29. 4. 2014 – Běh na Petřínskou rozhlednu – Athletic veterán club České republiky 1982, o.s.
- 9.–12. 7. 2014 – Prague Games – Tělovýchovná jednota Tatran Střešovice, o.s.
- 14.–17. 8. 2014 – Czech Open – Tělovýchovná jednota Tatran Střešovice, o.s.
- 30. 8. 2014 – Pochod k otevření rozhledny – Klub českých turistů Praha
- 28. 9.–28. 10. 2014 – Měsíc věží a rozhleden – Pohádkové království
- 2. 11. 2014 – Celopražská historicko-pozorovací hra Pražské věže – pořadatel Milan Horký
- Červen–září, prosinec – Koncerty TUBA TROMBONUM na Malostranské mostecké věži
- 22.–25. 5. 2014 – Bambiriáda
- 14. 6. 2014 – Pražská muzejní noc – Svatomikulášská městská zvonice
- 16.–19. 10. 2014 – Signal festival

Akce v jiných objektech

- 22. 6. 2014 – Piknik v botanické zahradě – Klub českých turistů Praha (HB)
- 26. 6. 2014 – Závěr jarní turistické sezóny – Klub českých turistů Praha (Výtoň)
- 23. 10. 2015 – Pražskými tunely za mistrem Langweilem – Klub českých turistů Praha (HB)

1. 5. 2014 – Den s Máchou

Na Prvního máje od 14 do 17 hodin byl u Petřínské rozhledny připraven bohatý program pro všechny zamilované lidi, ale nejen pro ně. Bylo možné zhlédnout vystoupení akrobatů na skákacích botách. Tuto moderní zábavu si pak mohli příchozí vyzkoušet. Během odpoledne byla také připravena kouzelnická představení. V průběhu akce se návštěvníci mohli vyfotografovat s předem připravenou rekvizitou K. H. Máchy, která byla v předchozím roce velmi oblíbená. Fotografie byly na místě vytištěny a návštěvníci si je mohli odnést domů. Celá akce byla moderována a doplněna hudebním doprovodem.

Akce vyvrcholila přednáškou Trabantem Jižní Amerikou v hlavní budově muzea na Florenci.

1. 6. 2014 – Hrajeme si na Petříně

Dne 1. 6. se v blízkém okolí Petřínské rozhledny konal program pro děti v rámci oslav Mezinárodního dne dětí. Během dne děti provázel kouzelník Grino, děti také mohly zhlédnout dvě divadelní představení i ukázkou žonglování, které si následně mohly vyzkoušet. Zkusit si mohly i moderní provazochodectví, tzv. slackline, k vidění byla i exhibice slacklinistů.

Během odpoledne probíhaly soutěže, které byly propojeny jednotným motivem, kterým je společenská hra Člověče, nezlob se. Celý den byla v provozu herna deskových her, kde si mohli návštěvníci zahrát nejen tuto společenskou hru. Děti se mohly vyfotit jako Klíčník Pražských věží a fotografii si hned odnést domů, fotografie byly umístěny také na facebookové stránce muzea.

17. 11. 2014 – 25 LET POTÉ

Ve Svatomikulášské městské zvonici se 17. listopadu od 10 do 18 hodin konala akce 25 LET POTÉ. Pro návštěvníky byly připraveny samoobslužné pracovní listy, díky kterým se dozvěděli informace o Svatomikulášské městské zvonici, která byla mimo jiné od roku 1965 využívána pro potřeby IV. správy SNB jako „opěrný bod Kajka“. Před zvonici bylo umístěno dobové vozidlo Veřejné bezpečnosti a u vchodu vítal návštěvníky uniformovaný příslušník Sboru národní bezpečnosti. Vstup na Svatomikulášskou městskou zvonici byl v tento den po dobu konání akce zdarma.

13. 12. 2014 – MuzeuM Market

13. prosince od 9 do 18 hodin se konal MuzeuM Market. Ve vánočně vyzdobeném muzeu studenty Střední odborné školy stavební a zahradnické v Praze 9 po celý den probíhaly výtvarné dílny a workshopy. V přednáškovém sále si příchozí mohli zakoupit drobné designové dárky. Připraveno bylo také občerstvení, které si návštěvníci mohli zakoupit před muzeem. Ve foyer muzea si mohli prohlédnout betlémy z našich sbírek a zakoupit si papírový Wenigův betlém. Celý den byl do muzea vstup zdarma jako vánoční dárek pro naše návštěvníky.

Září–prosinec – Cestopisné přednášky

Cyklus čtyř cestopisných přednášek měl posluchače seznámit s osobitými cestovateli a jejich zážitky, do kterých se příchozí mohli vžít prostřednictvím fotografií a videí. 16. 9. 2014 se konala přednáška o žlutých trabantech a o jejich cestě do Afriky. Svoje zážitky z cest vyprávěl jeden z členů výpravy Dan Příběh. 14. 10. 2014 přišli návštěvníci na přednášku Petra Horkého o tom, jak vzniká film Století Miroslava Zikmunda. 18. 11. 2014 vyprávěla Lenka Klicperová o své cestě do Nigeru a o tamních zvycích. 16. 12. se návštěvníci od Václava Sůry dozvěděli, jaké to je vydat se na Pól chladu a jaká úskalí přináší život v -50°C .

Přehled výstav a nově otevřených expozic v roce 2014 v objektech MMP

HLAVNÍ BUDOVA

Peníze, nebo život?, výstava

5. 6. 2013 – 23. 3. 2014

Interaktivní a hravá výstava s názvem Peníze, nebo život? byla určená pro děti od 8 let a zábavnou formou je provedla světem peněz a seznámila je s jejich historií, výrobou a funkcí. Výstava fungovala jako hra. Při vstupu děti dostaly svoji osobní spořicí kartu, na kterou se jim načetl malý virtuální kapitál. Tyto peníze pak používaly na různých stanovištích výstavy a během hry se seznámily s důležitými situacemi souvisejícími s penězi.

Smyslem výstavy bylo dětem nejen ukázat funkci peněz v naší společnosti, ale také to, že je důležité s nimi zodpovědně hospodařit a že ne všechno lze za peníze koupit.

PŘEDMĚT SEZÓNY – Funerální litina v Praze, výstava

7. 1. – 30. 3. 2014

Litina patřila k oblíbeným materiálům během celého 19. století a měla velmi široké použití od velmi jemných šperků po těžké stavební konstrukce. Svou cestu si našla i na mnohé hřbitovy, aby se tyto proměnily v 2. polovině 19. století v les litinových křížů. Výjimkou nebyly ani ty pražské.

PŘEDMĚT SEZÓNY – Křížová cesta, výstava

1. 4. – 29. 6. 2014, hlavní budova MMP

Papírová vystřihovánka (papercut) pochází zřejmě z poloviny 19. století. Jde o předmět soukromé zbožnosti lidové domácí provenience. Čtrnáct zastavení křížové cesty s ústředním motivem Krista na hoře Olivetské bylo zmenšeno a uspořádáno na jeden list. Výroba vystřihovánky nebyla jednoduchou záležitostí, stejně jako její restaurování, jímž musela projít, aby se uchovala i nadále. Jednotlivé kroky restaurování a zajímavé momenty byly vidět na fotografiích vystavených spolu s vystřihovánkou.

Historie povodní v Praze, výstava

30. 4. 2014 – 19. 10. 2014

Výstava ze sbírek Muzea hlavního města Prahy se uskutečnila na paměť prvního výročí poslední velké pražské povodně z počátku června roku 2013 způsobené zejména rozlitím menších přítoků velkých řek...

Výstava volně navázala na projekt „Podněbí a povodně v Praze – Historie a současnost“, konaný v Muzeu hlavního města Prahy na přelomu let 2001/2002. Prezentován byl zejména bohatý ikonografický materiál ze sbírek muzea i jiných institucí, akcent byl při tom položen na fenomén bleskových povodní. K době zdokumentované velké bleskové povodni na Berounce a jejích přítocích patří ta v roce 1872, která sice v Praze nepatřila k největším, ale přinesla do hlavního města desítky utopených a připlavila do Prahy velké množství strženého materiálu, majetku a vyvrácených stromů... Návštěvník se dozvěděl zajímavé informace o ochraně před povodněmi v minulosti a zhlédl fotodokumentaci povodní z let 2002 a 2013.

Slunce v nás, výstava

11. 6. – 31. 8. 2014

Práce klientů sociálně terapeutických dílen Domova Maxov.

Obrázky a keramické plastiky 11 autorů přiblížily nálady, pocity a sny dospělých mužů s mentálním postižením. Ty vypovídají o vidění světa, touze po rodině, harmonii, přátelství či okouzlení přírodou nebo technikou, které někteří neumí vyjádřit slovy.

Malba a plastika tvoří pouze nadstavbu, okrajovou záležitost sociálně terapeutických dílen, které se primárně věnují nácviku pracovních dovedností s cílem umožnit klientům vstup na trh práce. Základním prvkem dílen je zácvik v tradičních řemeslech, košíkářství, tkalcovství, keramice, svíčkařství a výrobě ručního papíru, které nabízejí prostor pro různé stupně manuální vyspělosti a poskytují možnost práce s přírodními materiály, jež jsou už samy o sobě krásné.

PŘEDMĚT SEZÓNY – Rukavice, výstava

1. 7.–28. 9. 2014

MMP má ve svých sbírkách pozoruhodnou kolekci téměř dvou stovek rukavic. Najdeme zde kousky kožené, textilní, silonové s různými druhy dekorace. Dovolili jsme si vám přeložit ty nejzajímavější kusy.

Mosty mezi námi / Řecko očima studentů Gymnázia Na Vítězné pláni, výstava

10. 9. 2014 – 12. 10. 2014

Muzeum hlavního města Prahy uspořádalo ve spolupráci s pražským Gymnaziem Na Vítězné pláni výstavu, která ukázala rozmanité práce studentů, zapojených do bilaterálního evropského projektu COMENIUS. Tento projekt byl založen na partnerství dvou škol – pražského Gymnázia Na Vítězné pláni a řeckého Gymnázia Panagia Diasellu. Cílem projektu bylo seznámit se řeckým prostředím, s životem obyčejných lidí na venkově, se školním prostředím a vrstevníky na jedné straně a kolébkou evropské civilizace na straně druhé. Neobyčejné zážitky studentů z malé vesnice Diasello, život v řeckých rodinách, které na několik týdnů vřele přijaly k sobě další děti, přivedly studenty i k názvu celé výstavy: Mosty mezi námi. V prostředí řeckého venkova se „mosty stavěly“ kupodivu velmi rychle. Putování v oblasti Arty a Diasella a zastavení v Athénách byly inspirací k různým literárním a i výtvarným dílům. Studenti postupně poodkrývali starověkou a nedávnou řeckou minulost a nacházeli „mosty“ mezi českou a řeckou historií.

PŘEDMĚT SEZÓNY – Archeologická sbírka Františka Hlavy, výstava

1. 10. 2014 – 11. 1. 2015, hlavní budova MMP

Předmětem sezóny byl unikátní soubor šperků a keramických nádob ze sbírky Františka Hlavy, který představuje v archeologické sbírce MMP raritu – předměty sice nepocházejí z Prahy či jejího okolí, některými z nich se však nemůže pochlubit žádné jiné české muzeum.

Pražská koláž – Jitka Kopejtková, výstava

7. 11. 2014–1. 2. 2015

Výstava v přednáškovém sále muzea představila cyklus koláží fotografky Jitky Kopejtkové vztahujících se k Praze a muzeu jako takovému. Autorka se věnuje dlouhodobě výrobě klasické koláže, kterou tvoří zejména z papíru – nůzkami, skalpelem a trháním – bez použití počítače. Dokazuje tím, že koláž je stále živá a atraktivní technika, na kterou bychom neměli zapomenout, a navazuje tak na tradici Jiřího Koláře a dalších.

Rudolfínští mistři – díla dvorních umělců Rudolfa II. z českých soukromých sbírek, výstava

12. 11. 2014 – 29. 3. 2015

Až do nedávné doby jsme se smutkem sledovali, jak se na světových aukcích prodávají umělecká díla, která byla kdysi součástí rudolfínských sbírek a české veřejné kulturní instituce nemají prostředky na jejich získání. V posledních deseti letech se začala situace měnit. Našli se osvědčení soukromí sběratelé, kteří se zasloužili o to, že se už některá díla mohla z ciziny vrátit do země původu.

Proto tedy nyní nastal čas představit veřejnosti formou výstavy soukromou sběratelskou aktivitu jako činnost, která uspokojuje osobní zálibu, je smysluplným investováním peněz a v neposlední řadě také podstatným obohacením našeho kulturního dědictví.

Na unikátní výstavě byla vystavena díla Bartholomea Sprangera, Hanse von Aachen, Josepha Heintze st., Pietera Stevense, Dirka de Quade van Ravesteyn, Matthiase Gundelacha, Adriaena de Vries, několika dosud anonymních zajímavých rudolfínských děl a také soubor grafických listů. Muzeum města Prahy doplnilo výstavu o několik exponátů ze svých sbírek.

Holešovice a Bubny / V objetí Vltavy, výstava

26. 11. 2014–26. 4. 2015

V MMP se uskutečnila výstava „Holešovice“, která navázala na cyklus předešlých výstav o pražských historických předměstích. Prostřednictvím starých fotografií, pohlednic a dalších materiálů z veřejných i soukromých sbírek představila život Holešovic od 2. poloviny 19. století do 80. let století 20. Návštěvník se prošel dávno zmizelými ulicemi (například oblastí starých Zátor) a seznámil se s historií holešovického průmyslu, železniční a lodní dopravy, se všedním životem zdejších obyvatel i s jejich lidovou zábavou a kulturním životem. Opomenut nebyl ani sport, ať už se jedná o bohatou historii stadionů na Letné nebo o Zimní stadion na Štvanici, který několikrát hostil mistrovství světa v ledním hokeji. Pozornost byla věnována také dění na Výstavišti, počínaje Jubilejní výstavou z r. 1891 až po kdysi slavné Pražské vzorkové veletrhy, jejichž připomínkou je dodnes Veletržní palác. K výstavě vyšla publikace, která si klade za cíl být obrazovým historickým průvodcem po dějinách Holešovic.

Kdo se bojí, nesmí do Prahy, výstava

20. 11. 2013–29. 6. 2014

Výstava byla koncipována jako herní procházka po objektech MMP (hlavní budově muzea, Prašné bráně, Staroměstské mostecké věži, Malostranské mostecké věži, Svatomikulášské městské zvonici a Podskalské celnici na Výttoni), kde byly představeny nadpřirozené bytosti společně s jejich příběhy z pražských pověstí. Jednotlivé postavy byly výtvarně zpracovány na pozadí Langweilova modelu a doplněny komiksy prezentujícími jejich příběh.

Praha Jiřího Boudy / Po vodě, po souši a po kolejích, výstava

4. 12. 2013 – 18. 5. 2014

Výstava se zaměřila na tvorbu Jiřího Boudy spojenou s hlavním městem Prahou. Několik cyklů barevných litografií s tematikou pražského kalendáře, pražských mostů, karlínského viaduktu či nádraží Praha-Těšnov doplnily práce s volnými pražskými náměty a grafiky z prostředí pražských nádraží. Pozoruhodně propracované grafické listy Jiřího Boudy zachycují mnohdy zmizelé pražské reálie, a navozují tím atmosféru vzpomínání.

PODSKALSKÁ CELNICE NA VÝTONI

Vltava a Podskalí z archivu spolku Vltavan, výstava

23. 7. 2014 – 3. 1. 2016

Výstava nabídla návštěvníkovi možnost zhlédnout vybrané předměty z archivu spolku Vltavan. Byly zde vystaveny obrazy zachycující život na Vltavě nebo zaniklé Podskalí a také portréty protektorů a dalších významných osobností spolku Vltavan. Nechyběla ani nejstarší kniha zápisů spolku se zápisem ze zakládající schůze nebo medaile, které získal Alois Hrašek, člen Vltavanu, účastník závodů v plavání na 400 a 1500 m na Olympijských hrách v Antverpách v roce 1920.

ZÁMECKÝ AREÁL CTĚNICE

Popelka. Jak se oblékají pohádky, výstava

13. 10. 2013 – 2. 3. 2014

Interiéry ctěnického zámku se staly kulisou známých českých filmových pohádek. Filmu Tři oříšky pro Popelku byla věnována samostatná výstava v přízemních prostorách zámku. Z iniciativy MMP se 40. výročí premiéry tohoto kultovního filmu stalo zároveň impulsem k vytvoření společného výstavního projektu Tři výstavy pro Popelku se saským zámkem Moritzburg a vodním hradem Švihov, kde byl film natáčen. Výstavu doprovázely hry (každý víkend pečení perníčků s Popelkou v její pohádkové kuchyni), tvůrčí dílny pro děti (Putování světem pohádek), setkání s režisérem Václavem Vorlíčkem a herci Janou Pulm, Michaelou Kuklovou, Pavlem Trávníčkem a velká soutěž pro návštěvníky.

Slabikář návštěvníků památek, stálá expozice

8. 11. 2013 – 3. 8. 2014

Expozice věnovaná jedinečným architektonickým památkám, které dnešní Praha zdělila po předcích, byla z hlavní budovy muzea na čas přenesena a nově instalována ve výstavním sále Špejchar. Výstava byla instalována v bezbariérovém prostoru a byla zcela přístupná lidem se zrakovým postižením.

Řemesla v pořádku / Historie profesního sdružování řemeslníků od středověku po současnost, stálá expozice od 28. 5. 2014

MMP spravuje jednu z nejrozsáhlejších sbírek cechovních památek na světě. Jedná se o specifickou sbírku dokládající historii a způsoby prezentace řemeslných spolků. Expozice Řemesla v pořádku seznamuje návštěvníky s dějinami řemesel a cechovního sdružování v sociokulturním i uměleckohistorickém kontextu od středověku po současnost.

A.R.T. BRUT. Surové umění z Ateliéru radostné tvorby, výstava

14. 6. – 6. 7. 2014

Výtvarné práce klientů nového kreativního ateliéru o. s. Salet, který působí v Praze 7. Kreativní dílna nabízí částečné pracovní uplatnění talentovaným tvůrcům, kteří jsou v běžném pracovním procesu znevýhodněni mentálním handicapem nebo duševní nemocí.

Cukráři a cukrárny, výstava

21. 9. 2014 – 1. 3. 2015

Výstava o historii cukrářského řemesla je první z dlouhodobého cyklu výstav, které budou navazovat na stálou expozici Řemesla v pořádku.

PRAŽSKÉ VĚŽE

Věže z Merkuru

6. 3. 2013 – 30. 3. 2014, výstava

Výstava byla umístěna v suterénu Petřínské rozhledny a nabídla návštěvníkům možnost vyzkoušet si pocity konstruktérů průkopnických staveb technického „století páry“, stejně jako se vžít do role tvůrců účelových děl postmoderního věku. Součástí výstavy byla i herna s díly stavebnice Merkur, kde si návštěvníci mohli realizovat vlastní konstrukce a výrobky.

Petřín – místo vycházek, rozhledů i dolování, stálá expozice

od 30. dubna 2014

Trvalá expozice v suterénu Petřínská rozhledny umožňuje návštěvníkovi vytvořit si představu o proměnách vrchu Petřína v minulých stoletích. Jaké pohledy na výraznou krajinnou dominantu nad původní historickou Prahou se otvíraly Pražanům kupříkladu kolem roku

1800, ukazuje řada dobových výtvarných vyobrazení. Pomocí fotografií a také dobových kreseb a plánů je představen velmi dávný a dnes již téměř neznámý fenomén – povrchové i hlubinné dolování na Petříně.

Čilý stavební ruch i společenský život na Petříně na konci 19. století přibližuje část expozice pojednávající o době vzniku rozhledny, o okolnostech, které vedly k jejímu vybudování, o způsobu výstavby, o klíčové úloze Klubu českých turistů, jehož členové dokázali obdivuhodným způsobem zužitkovat atmosféru i možnosti doby a smělou vizi rozsáhlé úpravy Petřína po vzoru moderní Paříže převést do pražské reality.

Výstavy pořádané MMP v jiných institucích

Pražský figurální porcelán a jeho modelér Ernst Popp (ze sbírek MMP)

Zámek Troja, Galerie hlavního města Prahy 1. 5. – 2. 11. 2014

Výstava představila příklady z figurální tvorby Ernsta Poppa z pražské manufaktury na výrobu porcelánu, uložené ve sbírkách MMP. Manufaktura byla založena v roce 1791 a vyráběla kameninu, od roku 1837 zahájila výrobu porcelánu. Především díky práci Ernsta Poppa se pražská porcelánka vyšvihla mezi evropskou elitu.

Praha – pevnost v srdci Evropy

Historické muzeum města Soulu 20. 11. 2014 – 1. 2. 2015

Historie pražských fortifikací sahá až do 10. století. V průběhu let pevnostní obvod narůstal, tak jak se rozrůstala i královská metropole. Některé části byly nahrazeny novými, jiné zmizely beze stopy, část přetrvala až do dnešních dob. Funkci středověkých hradeb postupně nahradil souvislý prstenec bastionového opevnění a z vyšehradského sídla českých králů se stala bastionová citadela. Konec fortifikačnímu snažení učinil až císařský rozkaz rušící pevnostní funkci pražské aglomerace. Větší část pevnostních staveb pak byla koncem 19. století zničena a pozemky začleněny do městské parcelace. Výstava obsahovala i srovnání Prahy a Soulu z hlediska umístění v prostoru a ohrazení.

Klub přátel muzea 2014

V roce 2014 zahájil Klub přátel muzea (dále jen KPM) svoji činnost až v měsíci dubnu.

Do té doby byla upravena struktura členství, změněna výše členských příspěvků a byly zhotoveny nové legitimace pro členy.

Nová struktura členství zvýhodňuje studenty a seniory a občany ZTP a ZTTP. Nově bylo zavedeno členství žákovské a rodinné.

Od roku 2014 je členem KPM zájmové sdružení Klub přátel rozhleden. Tento klub si zakoupil 2 legitimace KPM.

Benefity pro členy podle nové struktury:

- Základní členský vklad omezuje vstup do hlavní budovy muzea na 5 návštěv ročně a umožňuje 2 x vstup do Pražských věží dle vlastního výběru, volný vstup do Podskalské celnice na Výtoni, do Zámeckého areálu Ctěnice, ostatní benefity jsou beze změny (slevy 20 % na muzejní publikace, zasílání pozvánek na vernisáže zdarma, pravidelné zasílání čtvrtletního přehledu akcí muzea zdarma, účast na akcích z programu klubu zdarma).

- VIP a firmy mají neomezené vstupy do všech objektů pod správou Muzea hlavního města Prahy a mohou rovněž využívat všech výše uvedených benefitů pro členy Klubu přátel muzea.

50 % z příspěvku VIP členů a firem je použito na restaurování předmětu z deponitáře muzea.

V roce 2014 měl KPM 12 členů, zde se pravděpodobně odrazilo i pozdější zahájení činnosti KPM v tomto roce.

V rámci Programu pro členy bylo připraveno 6 akcí. Jedna z akcí byla pro neúčast zrušena. Aktivně se na programu účastnilo 6 členů.

Ediční činnost

V roce 2014 vydalo Muzeum hlavního města Prahy čtyři publikace:

Jako každý rok byly informace o objektech, výstavách i hospodaření shrnuty ve **Výroční zprávě**.

Další publikační činností byly doprovodné publikace k výstavám a expozicím, za loňský rok to byly celkem tři knihy.

Muzeum hlavního města Prahy má ve správě jednu z nejrozsáhlejších sbírek cechovních památek na světě. Jedná se o specifickou sbírku dokládající historii a způsoby prezentace řemeslných spolků. Tato sbírka je základem stálé expozice **Řemesla v pořádku**.

Historie profesního sdružování řemeslníků od středověku po současnost připravené na zámku ve Ctěnicích. Práce na expozici provázela i příprava publikace, jejíž autorkou je Martina Lehmannová. Čtenář zde najde řadu textů, které mu umožní proniknout pod roušku cechovního života. Seznámí ho s rolemi učňů, tovaryšů a mistrů, ale představí i nová zjištění o tom, jak důležité byly pro řemesla ženy a že se zdaleka nejednalo pouze o pomocnice, ale vedly celý chod mistrovského domu a zajišťovaly i obchod s výrobky. Důležitou součástí publikace jsou i kvalitní fotografie vystavených předmětů.

Publikace **Holešovice-Bubny / V objetí Vltavy** autora Jana Jungmanna si klade za cíl být obrazovým historickým průvodcem po dějinách Holešovic. Vyšla jako doprovodná publikace ke stejnojmenné výstavě, která navazuje na cyklus předešlých výstav o pražských historických předměstích. Prostřednictvím starých fotografií, pohlednic a dalších materiálů z veřejných i soukromých sbírek nás nechá nahlédnout do života Holešovic od 2. poloviny 19. století do 80. let století 20.

Katalog výstavy **Rudolfínští mistři – díla dvorních umělců Rudolfa II. z českých soukromých sbírek** (Eliška Fučíková) mapuje původní díla rudolfinských sbírek, která byla v rukou soukromých sběratelů, kteří se zasloužili o to, že se některá z děl mohla z ciziny vrátit do země původu. Unikátní výstava umožnila návštěvníkům, aby se alespoň na omezenou dobu potěšili významnými uměleckými díly, která jsou jinak skryta jejich očím, a publikace jim tento okamžik prodloužila.

NÁKLAD KNIH ZA ROK 2014

název publikace	počet výtisků
Výroční zpráva 2013	150
Holešovice-Bubny	2000
Řemesla v pořádku	1000 (čj), 300 (aj)
Rudolfínští mistři	1500

Výběr z mediálních výstupů

17. 1. 2014 Metro, Potápěči se ponoří pod Karlův most

19. 1. 2014 ct24.cz, Potápěči možná našli originální kus sochy z Karlova mostu

<http://www.ceskatelevize.cz/ct24/regio...i-originalni-kus-sochy-z-karlova-mostu/>

1. 3. 2014 prazskypatriot.cz, Jak se oblékají pohádky – do 2. března

<http://www.prazskypatriot.cz/jak-se-oblekaji-pohadky-do-2-brezna/>

9. 3. 2014 prazskypatriot.cz, Věže z Merkuru do 30. března

<http://www.prazskypatriot.cz/veze-z-merkuru-do-30-brezna/>

4. 4. 2014 prazskypatriot.cz, Pražské hravé Velikonoce

<http://www.prazskypatriot.cz/prazske-hrave-velikonoce/>

23. 4. 2014 Metro, Pozor, padají mosty a teče do metra. Výstava připomene historii velké vody.
http://www.metro.cz/pozor-padaji-mosty...a.aspx?c=A140422_173844_metro-extra_row
29. 4. 2014 tyden.cz, Pozor, velká voda! Začíná výstava o povodních
http://www.tyden.cz/rubriky/relax/cest...-zacina-vystava-o-povodnich_305542.html
30. 4. 2014 metro.cz, Na Petřín si zajdete pro pusu, ale i pro zajímavost z historie
 30. 4. 2014 tyden.cz, Petřínský vrch a jeho historii představí nová výstava
http://www.tyden.cz/rubriky/relax/cest...orii-predstavi-nova-vystava_305657.html
2. 5. 2014 metropol.cz, Petřínská rozhledna představuje zapomenutou historii
<http://www.metropol.cz/zpravy/z-prahy/video-den-s-machou-na-petrine/>
3. 5. 2014 Čro - regina.cz, Expozice Petřín, místo vycházek, rozhledů a dolování
 4. 5. 2014 Čro - regina.cz, Historie velké vody odhaluje Muzeum hlavního města Prahy
http://www.rozhlas.cz/_zprava/1346380
7. 5. 2014 Čro - radiožurnál.cz, Připravujeme: Jiří Bouda, výtvarník
 27. 5. 2014 Metro, V zámku Ctěnice se otevře expozice věnovaná historii řemesel
http://www.metro.cz/v-zamku-ctenice-se...a.aspx?c=A140527_160912_metro-extra_rab
29. 5. 2014 Prager Zeitung, Wenn das Wasser bis zum Halse steht
 6. 6. 2014 Mladá fronta DNES, Ochrání před velkou vodou rok po povodni? To, že neprší
 9. 6. 2014 Naše Praha 9, Ctěnice mají novou expozici řemesel
 23. 6. 2014 prazskypatriot.cz, Za dobré vysvědčení zdarma do muzea!
<http://www.prazskypatriot.cz/za-dobre-vysvedceni-zdarma-do-muzea/>
23. 7. 2014 zpravy.rozhlas.cz, Výstava na Výtoni vzpomíná na zániklou podobu Podskalí
http://www.rozhlas.cz/_zprava/1376959
28. 7. 2014 Euro, Vltava a Podkalí
 9. 8. 2014 ČT1, Výstava o historii pražských povodní
 16. 9. 2014 prazskypatriot.cz, Jste na sladké? Navštivte Cukráře a cukrárny, představí historii cukrářského řemesla u nás
<http://www.prazskypatriot.cz/jste-na-s...avi-historii-cukrarskeho-remesla-u-nas/>
20. 9. 2014 ČT1, Řecko očima studentů gymnázia
 17. 10. 2014 Lidové noviny, Historie povodní dávná i nedávná
 7. 11. 2014 ct24.cz, Destinová na rande s kosmonautem? Pražská koláž to schvaluje.
<http://www.ceskatelevize.cz/ct24/kultu...kosmonautem-prazska-kolaz-to-schvaluje/>
9. 11. 2014 Metro, Císařovy poklady vytáhne z trezorů soukromých sběratelů nová výstava
 12. 11. 2014 ct24.cz, Zpátky domů. Praha vystavuje díla rudolfinských sbírek
<http://www.ceskatelevize.cz/ct24/kultu...ha-vystavuje-dila-rudolfinskych-sbirek/>
12. 11. 2014 zpravy.rozhlas.cz, Čeští sběratelé vracejí do Prahy unikátní díla ze sbírek Rudolfa II.
http://www.rozhlas.cz/_zprava/1419408
14. 11. 2014 Naše Praha 8, Historii Holešovic poznáte na Florenci
 20. 11. 2014 prazskypatriot.cz, Výstava: Vltava a Podskalí z archivu spolku Vltavan
<http://www.prazskypatriot.cz/vystava-vltava-a-podskali-z-archivu-spolku-vltavan/>
26. 11. 2014 denik.cz, Obrazem: Výstava v městském muzeu ukazuje staré Holešovice
http://www.denik.cz/ostatni_kultura/ob...uje-stare-holesovice-20141126-y1bt.html
30. 11. 2014 ct24.cz, Holešovice a Bubny v proměnách času
<http://www.ceskatelevize.cz/ct24/regio...71-holesovice-a-bubny-v-promenach-casu/>
12. 12. 2014 prazskypatriot.cz, Muzeum Market: Vánoční bazar. Vstup zdarma
 20. 12. 2014 ct24.cz, Nejslavnější cukrárny pražské historie představuje zámek Ctěnice

31. 1. 2014 ČTD Zprávičky, Jak se oblékají pohádky (doprovodný program Putování světem pohádek)
<http://www.ceskatelevize.cz:8008/ivysilani/10265744641-zpravicky/214411000160131>
8. 3. 2014 VIP PRIMA TV, Reportáž o Pavlu Trávníčkovi a Václavu Vorlíčkovi z losování soutěže a ukončení česko-německého výstavního projektu Tří výstavy pro Popelku
2. 3. 2014 Masopust ve Ctěnicích
<http://www.novinky.cz/vase-zpravy/praha/125-22979-na-zamku-ctenice-bude-k-videni-krome-popelky-i-medved.html>
16. 4. 2014 ČT – Sama doma, velikonoční tradice a pomlázka
<http://www.ceskatelevize.cz/porady/1148499747-sama-doma/214562220600059/>
24. 10. 2014 Kbely Tv, Perníkový den na zámku
<http://kbely.tv/hledat/?stranka=11>
20. 12. 2014, Historie pražských cukráren
<http://www.ceskatelevize.cz/ivysilani/10116288835-z-metropole/214411058230050/>

Spolupracující instituce a firmy s MMP

- Koh-i-noor Hardmuth, a.s. – spolupráce na lektorských programech MMP
- Asociace křesťanských sdružení mládeže – 37. ročník evropského setkání mladých lidí „Taizé Praha 2014“ – 30. 12. 2014
- MEET Czech Design 8. 9. – 19. 10. 2014 – komentované prohlídky Müllerovy a Rothmayerovy vily
- Festival Světla – 13. 10. 2014 – 21. 10. 2014 – světelná instalace na Staroměstské mostecké věži
- Hejbejte se a hýbejte s Hankou – Nadační fond Hanky Kynychové – 19. 7. – 23. 7. 2014; 26. 4. – 30. 7. 2014; 2. 8. – 6. 8. 2014
- Pohádkové království – Měsíc věží a rozhleden – 28. 9. – 28. 10. 2014
- Městská část Praha 13 – spolupráce na výstavě Merkur
- Prezentace MMP v pasáži Myslbek – spolupráce s fi Guideline
- ČEZ – partner MMP
- Spolupráce se spolkem Vltavan na výstavě v objektu Podolská celnice na Výtoni – Vltava a Podskalí ze sbírek spolku Vltavan v Praze od 23. 7. 2014
- Nadační fond pro podporu zaměstnávání osob se zdravotním postižením – program Srdcerváči
- Domov Maxov, příspěvková organizace hl. m. Prahy – uspořádání výstavy Slunce v nás
- Galerie hlavního města Prahy – spolupráce na výstavě Pražský figurální porcelán Ernsta Poppa ze sbírek MMP v Zámku Troja od 1. 4. – 30. 11. 2014
- Spolupráce s Občanským sdružením DONOR – k zajištění 25. výročí transplantačního programu aplikace krvetvorných buněk u dětí 21. 6. 2014
- Nadace pojišťovny Generali – partner MMP
- Oblastní spolek Červeného kříže Praha 1 – spolupráce na akci Celorepubliková soutěž první pomoci Českého červeného kříže – 14. 6. 2014

Přehled mediálních partnerů a partnerů pro jednotlivé výstavní projekty a akce

HISTORIE POVODNÍ V PRAZE – výstava

Mediální partneři: ČESKÝ ROZHLAS, METRO, VEŘEJNÁ SPRÁVA

Partneři akce: HYUNDAI, POVODÍ VLTAVY, PRE, EUROVIA, SWS, BENQ

PETŘÍN – MÍSTO VYCHÁZEK, ROZHLEDŮ A DOLOVÁNÍ – stálá expozice

Mediální partneři: ČESKÝ ROZHLAS, METRO, VEŘEJNÁ SPRÁVA

Partneři akce: HYUNDAI, GENERALI

DEN S MÁCHOU – akce 1. 5. 2014

Mediální partneři: ČESKÝ ROZHLAS, METRO, VEŘEJNÁ SPRÁVA

Partneři akce: HYUNDAI, FOTOŠKODA, HOPSEJ

ŘEMESLA V POŘÁDKU – stálá expozice

Mediální partneři: ČESKÝ ROZHLAS, METRO, VEŘEJNÁ SPRÁVA

Partneři expozice: HYUNDAI, JATKY ČESKÝ BROD, ČESKÝ SVAZ ZPRACOVATELŮ MASA

HRAJEME SI CELÝ DEN NA PETŘÍNĚ – akce 1. 6. 2014

Mediální partneři: ČESKÝ ROZHLAS, METRO, VEŘEJNÁ SPRÁVA

Partneři akce: HYUNDAI, FOTOŠKODA, HOPSEJ

SLUNCE V NÁS – výstava

Mediální partneři: ČESKÝ ROZHLAS, METRO, VEŘEJNÁ SPRÁVA

Partneři výstavy: HYUNDAI, SEA ARCHITEKT, CNS, ASOCIACE SOCIÁLNÍCH SLUŽEB

VLTAVA A PODSKALÍ – výstava

Mediální partneři: METRO, VEŘEJNÁ SPRÁVA

Partneři výstavy: HYUNDAI, PPS, POVODÍ VLTAVY, PVS, MĚSTSKÁ ČÁST PRAHA 2

MOSTY MEZI NÁMI – výstava

Mediální partneři: METRO, VEŘEJNÁ SPRÁVA

Partneři výstavy: HYUNDAI, ČEZ, LIFELONG LEARNING PROGRAMME, DOUWE EGBERTS

CUKRÁŘI A CUKRÁRNY – výstava

Mediální partneři: METRO, VEŘEJNÁ SPRÁVA

Partneři výstavy: LETOHRÁDEK MISTROVSKÝCH BRNO, EXPO JANA SOMMEROVÁ, CHOCO-STORY, CUKRÁRNA MYŠÁK, HOŘICKÉ TRUBIČKY, HYUNDAI, ČEZ

RUDOLFÍNŠTÍ MISTŘI – výstava

Mediální partneři: ČESKÝ ROZHLAS, METRO, VEŘEJNÁ SPRÁVA

Partneři výstavy: HYUNDAI, ČEZ, KRUŠOVICE, SQUARE MEAL

HOLEŠOVICE – BUBNY / V OBJETÍ VLTAVY – výstava

Mediální partneři: METRO, VEŘEJNÁ SPRÁVA

Partneři akce: HYUNDAI, ČEZ, PRAŽSKÉ VODOVODY A KANALIZACE, AFI EUROPE

Hospodaření muzea

A. zhodnocení hospodaření muzea v hlavní činnosti

I. OBJEM PŘIJATÝCH VEŘEJNÝCH FINANČNÍCH PROSTŘEDKŮ V ROCE 2014

1) Příspěvky od HMP

a) Neinvestiční příspěvek – UR k 31. 12. 2014 bez dotací	59 086 000,00 Kč
b) Investiční příspěvek (transfer) – UR k 31. 12. 2014 bez dotací	19 615 000,00 Kč
Celkem příspěvky od HMP	81 201 000,00 Kč

2) Dotace

a) Neinvestiční dotace:

dotace od MK ČR – Centrum řemesel a tradiční lidové kultury	28 000,00 Kč
dotace od MK ČR – Program ICO/C – nákup plakátů	50 000,00 Kč

b) Investiční dotace:

dotace od MK ČR – program ISO – regály Depozitář Vojtěchov	43 000,00 Kč
dotace od MK ČR – program ISO – EPS Mikulášská zvonice	120 000,00 Kč
dotace od MK ČR – program ISO – EPS Malostran. most. věž	120 000,00 Kč
dotace od MK ČR – program ISO – EPS Staroměst. most. věž	120 000,00 Kč
Celkem dotace	481 000,00 Kč

II. NEINVESTIČNÍ ROZPOČET

1. Neinvestiční příspěvek

Schválený neinvestiční příspěvek Muzea hlavního města Prahy na rok 2014 činil 53,85 mil. Kč. Ve schváleném rozpočtu na rok 2014 byl muzeu stanoven limit mzdových prostředků ve výši 34 839 tis. Kč. Limit odpisů v odpisovém plánu (pro HČ i DČ) byl schválen ve výši 11 483 tis. Kč. V průběhu roku 2014 byly provedeny Magistrátem hl. m. Prahy následující úpravy neinvestičního rozpočtu:

Datum	RHMP č.	Částka navýšení v tis. Kč	Z toho účelově	Účel
2. 9. 2014	2368/2014	2500		Krytí provozních nákladů – převod z IF
21. 10. 2014	2756/2014	2359	2359	Provoz Rothmayerovy vily
22. 10. 2014	2756/2014	1191	1191	Obnova Novomlýnské vod. věže
7. 10. 2014	2678/2014	181	181	Navýšení příspěvku na mzdy
28. 11. 2014	3051/2014	28	28	MK ČR – pracovní listy
4. 12. 2014	3141/2014	500	500	Restaurování zrcadel na bludišti
16. 12. 2014	3216/2014	50	50	MK ČR – nákup plakátů
19. 12. 2014	3329/2014	1005	1005	Náklady – soudní spor Rabinovitz

Neinvestiční příspěvek k 31. 12. 2014 po úpravách činil 61 664 tis. Kč, limit prostředků na platy se zvýšil na 34 974 tis. Kč a odpisový plán v HČ se snížil na 10 600 tis. Kč.

2. Ekonomické zhodnocení hlavní činnosti

Výsledkem hospodaření v hlavní činnosti je ztráta ve výši 45 968,39 Kč.

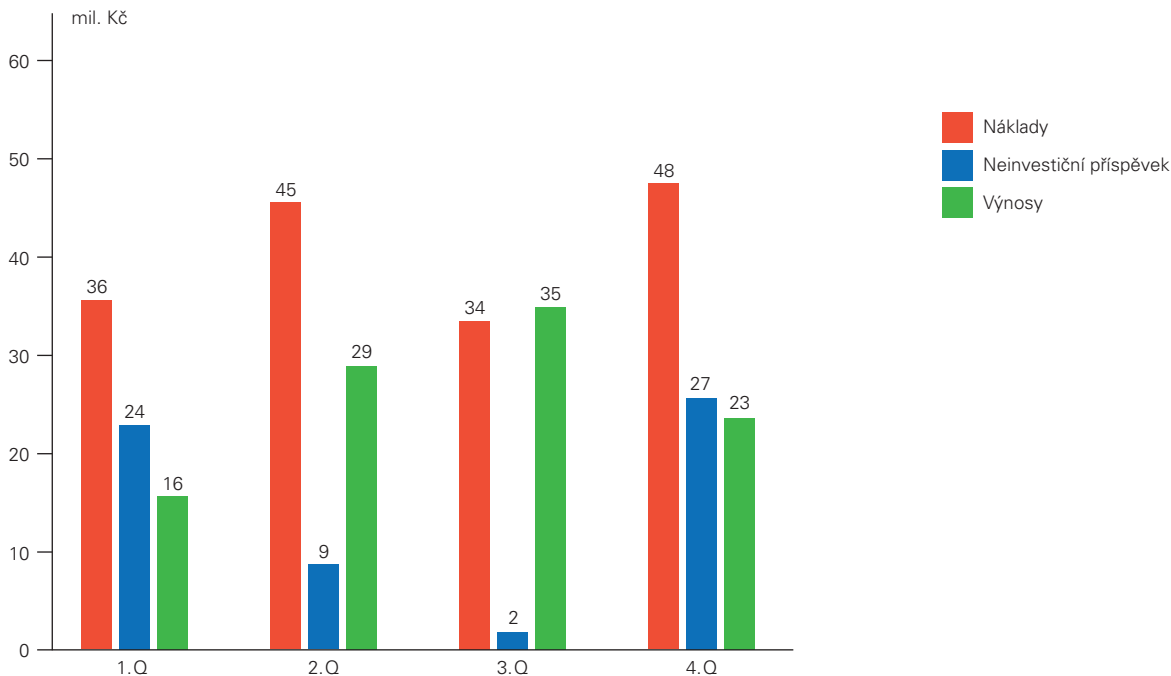
Tato ztráta je kryta ziskem z doplňkové činnosti a je způsobena vyššími náklady na výstavu „Rudolfínští mistři / Díla dvorních umělců Rudolfa II. z českých soukromých sbírek“, která byla otevřena v hlavní budově muzea na sklonku roku 2014, a to v položce výstavní a propagační grafika, kde byl rozpočet 80 tis. Kč a skutečnost 131 430 Kč (z částky 51 430 Kč kryje muzeum ze svých výnosů 5 461,61 Kč a částka ve výši 45 968,39 Kč je uvedená ztráta).

tis. Kč

	Upravený rozpočet 2014	Skutečnost 2014
Výnosy z hlavní činnosti	100 181	101 237,0
Náklady hlavní činnosti	161 916	163 021,7
Hospodářský výsledek	-61 735	-61 784,7
Neinvestiční příspěvek	61 586	61 585,3
Státní dotace	149	153,5
Výsledek hospodaření	0	-45,9

Následující graf č. 1 ukazuje poměr nákladů, výnosů a neinvestičního příspěvku v jednotlivých čtvrtletích.

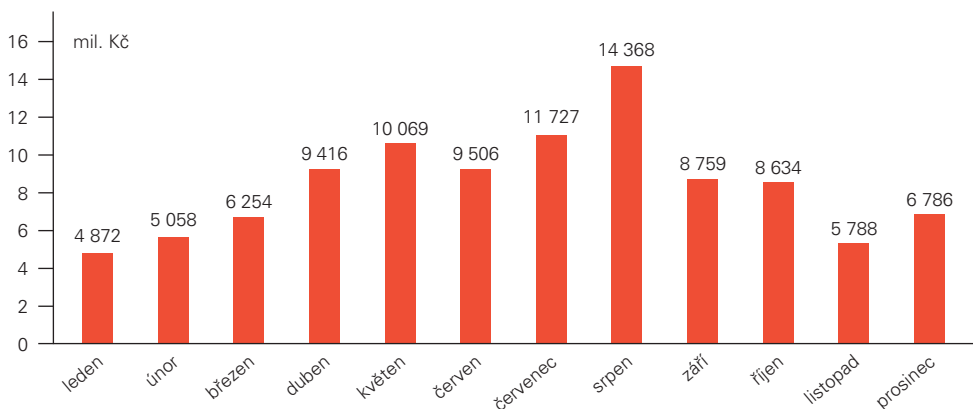
Náklady, neinvestiční příspěvek a výnosy dle jednotlivých čtvrtletí roku 2014



3. Oblast výnosů (tržeb) z hlavní činnosti

Výnosy z hlavní činnosti činily v roce 2014 celkem 101 237 tis. Kč, což je o 1,1 % více oproti UR. V roce 2014 jsme provedli úpravu rozpočtu výnosů z hlavní činnosti směrem nahoru o 11 016 tis. Kč. Úprava byla provedena díky mimořádně příznivým tržbám především na Petřínské rozhledně a Bludišti – v měsících květen až říjen. Tržby na těchto návštěvnických objektech se nedají předem přesně naplánovat, veliký vliv zde má aktuální počasí i počet turistů, kteří navštíví hlavní město. Z jednotlivých objektů nejsou splněny tržby na hlavní budově (88% plnění), v Zámeckém areálu Ctěnice (82% plnění) a na některých kamenných věžích (Staroměstská mostecká věž, Svatomikulášská městská zvonice). Velmi dobré plnění tržeb vykazuje Müllerova vila, Petřínská rozhledna, Zrcadlové bludiště, Prašná brána, Malostranská mostecká věž.

Celkové tržby za rok 2014 po měsících



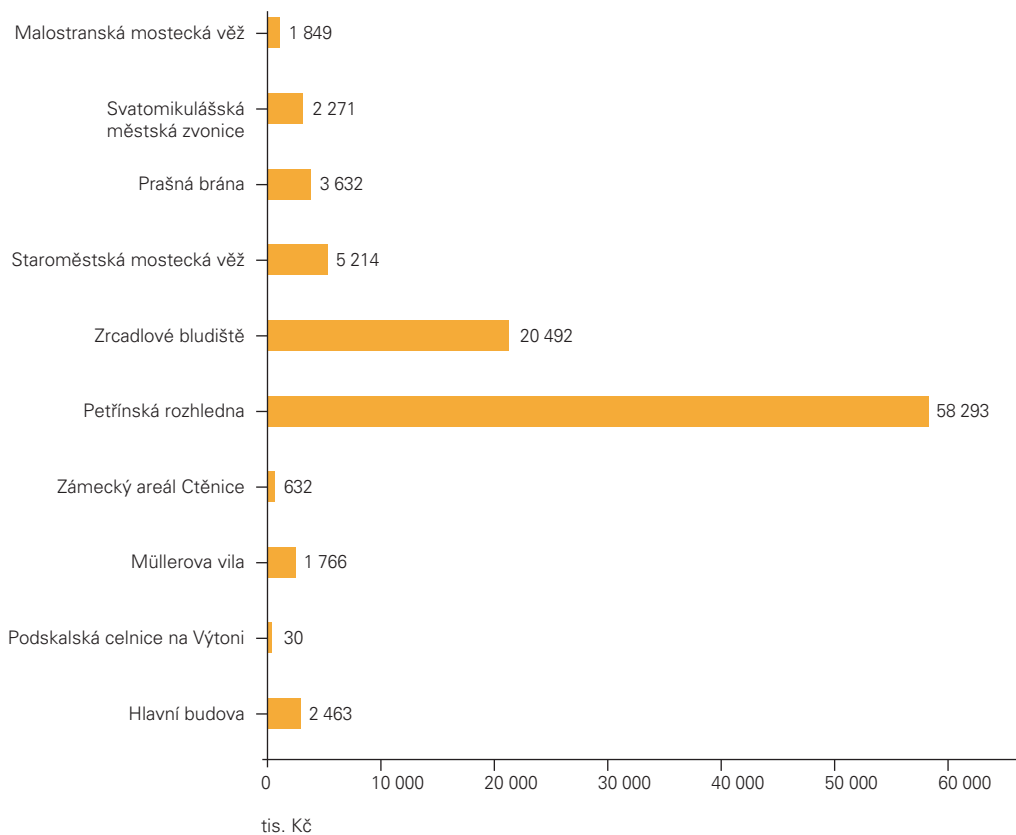
Výnosy a upravený rozpočet 2014

tis. Kč

	Upravený rozpočet 2014	Skutečnost 2014	% plnění
Vstupné do objektů:	95 934	96 640	100,73
Vouchry na vstup:	50	44	80,00
Pražská karta:	1 410	1 743	123,62
Archeologické výzkumy:	100	105	105,00
Nájemné movitých věcí:	0	13	X
Prodané zboží:	1 800	1 840	102,22
Smlouvy o spolupráci:	0	236	X
Ostatní výnosy:	767	463	60,37
Akce pro veřejnost:	0	23	X
Reprodukční práva:	100	88	88,00
Restaurování a nažehlování:	20	32	160,00
Úroky a kurzové zisky:	0	10	X
Výnosy celkem	100 181	101 237	101,05

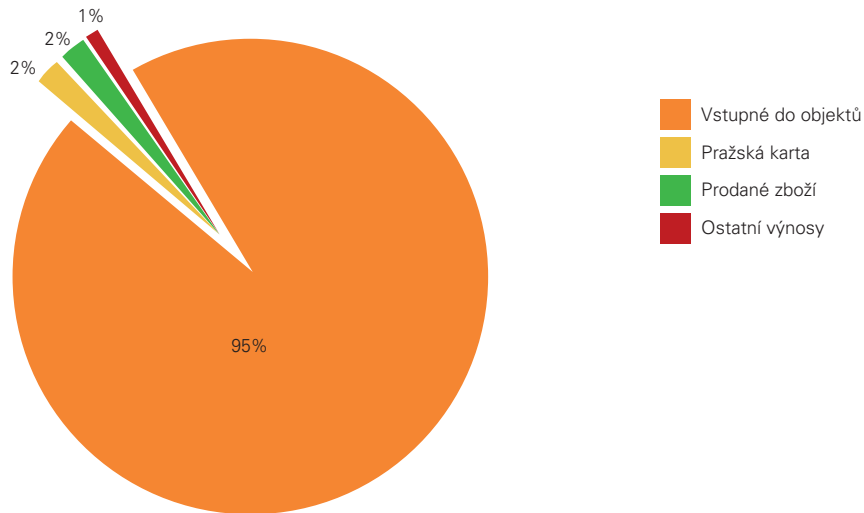
Nejvýznamnější položku výnosů Muzea hl. m. Prahy tvoří vstupné z návštěvnických objektů, kterými jsou: hlavní budova muzea, Zámecký areál Ctěnice, Müllerova vila, Podskalská celnice na Výtoři, Malostranská mostecká věž, Staroměstská mostecká věž, Prašná brána, Svatomikulášská městská zvonice, Petřínská rozhledna a Zrcadlové bludiště.

Tržby za rok 2014 podle objektů



Vstupné do návštěvnických objektů tvoří 95 % celkových výnosů, další výnosy tvoří zbylých 5 %. Významnou položkou z těchto výnosů jsou výnosy z Pražské karty, kde došlo oproti plánu i proti roku 2013 k vysokému nárůstu. Další významnou výnosovou položkou je prodej publikací a zboží na našich prodejních místech, v e-shopu i v komisioním prodeji. Je nutné upozornit, že výnosy z prodaného zboží nepředstavují čistý zisk z tohoto prodeje, zisk činí po odpočtu cen pořízení v nákladech (1261,5 tis. Kč) částku ve výši 578,5 tis. Kč.

Podíl jednotlivých výnosů na celkových tržbách v roce 2014



4. Oblast nákladů v hlavní činnosti

Celkové náklady v roce 2014 činily **163 022 tis. Kč**, což je o 0,6 % více, než je hodnota upraveného rozpočtu.

Čerpání rozpočtu je vzhledem k výnosům – tržbám velmi vyrovnané, mírně vyšší jsou následující položky:

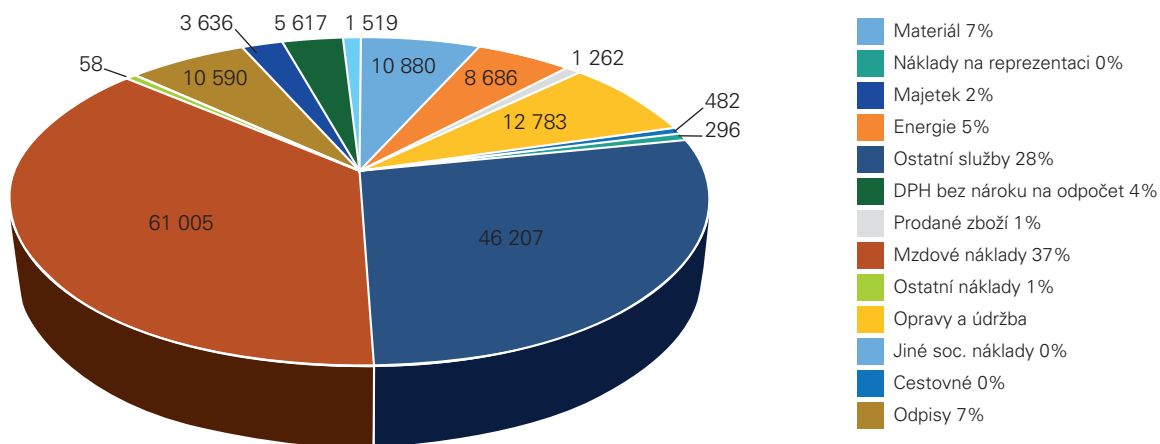
- ostraha objektů o 3,19 % z důvodů prodloužení fyzické noční ostrahy 3 kamenných věží (Malostranská mostecká, Staroměstská mostecká, Svatomikulášská městská zvonice) o 4 měsíce z důvodu posunutí termínu pořízení a instalace systémů EPS. Po instalaci EPS byla noční ostraha věží zrušena.
- pořízení dlouhodobého majetku bylo o 12,49 % vyšší z důvodu potřeb vybavit odborná pracoviště novou výpočetní technikou a značnou část z pořízeného majetku představuje vybavení nových expozic – to jsou především audioprůvodci do nové expozice ve Ctěnicích, dále bezpečnostní prvky a odvlhčovače.
- vyšší je položka ve službách na výstavy o 5,15 % – tato je tvořena vícenáklady na několik výstav, především na výstavu Rudolfinští mistři.
- vyšší náklady byly využity na průzkumy kamenných věží a geodetické zaměření – o 14,47 %, a to v souladu s možnostmi rozpočtu, jedná se o stavebně historický a stavebně technický průzkum Prašné brány a bylo rozšířeno zaměření Svatomikulášské městské zvonice a Prašné brány.

Vyšší čerpání ve výše uvedených položkách je pokryto úsporami v jiných položkách a především vyššími tržbami oproti upravenému rozpočtu.

Náklady roku 2014 – porovnání s upraveným rozpočtem

v tis. Kč

	Upravený rozpočet 2014	Skutečnost 2014
Náklady celkem	161 916	163 021,7
Spotřebované nákupy	20 842	20 827,3
Z toho: spotřební materiál	10 840	10 879,9
Spotřeba energie	8 750	8 685,8
Služby	58 560	59 723,1
Z toho: opravy a udržování	12 736	12 738,2
Cestovné	477	481,9
Náklady na reprezentaci	285	296,2
Nájemné nebyt. prostor	1 172	1 171,9
Úklid	2 740	2 634,4
Výkony spojů	997	1 013,5
Ostraha objektů	8 238	8 501,1
Propagace	900	923,8
Osobní náklady	61 446	61 005,6
Z toho: mzdové náklady	34 974	34 459,9
Ostatní osobní náklady	10 472	10 475,7
Zákonné soc. pojištění	14 209	14 277,6
Zákonné soc. náklady FKSP	348	345,3
Daně a poplatky	6	7,1
Ostatní náklady	7 172	7 173,1
Z toho pokuty, úroky	0	0,8
Jiné pokuty a penále	0	0
Manka a škody	0	0
Odpisy dlouhodobého majetku	10 600	10 589,7
Drobný dlouhodobý majetek	3 232	3 635,7
Daň z příjmu	58	59,5

Struktura nákladů 2014 v tis. Kč


5. Prezentace muzea

Náklady na prezentaci muzea včetně výstav činily 18 899 tis. Kč, což představuje 11,6 % celkových nákladů v hlavní činnosti v roce 2014.

6. Pracovníci a mzdy

Počet pracovníků byl splněn na 96,8 % (o 3,8 osob méně) a limit prostředků na platy byl využit na 98,5 %.

	Upravený rozpočet 2014	Skutečnost 2014	% plnění
Počet pracovníků (osob)	118,5	114,7	96,8
Prostředky na platy (tis. Kč)	34 974	34 460	98,5
Průměrný plat (Kč)	24 595	25 036	101,8

III. INVESTICE

Muzeum realizovalo v roce 2014 následující investiční akce v rámci kapitálových výdajů:

1. Stavební akce

- V rámci akce „Rekonstrukce a obnova HB“ bylo v roce 2014 zajištěno odvlhčení severní fasády budovy, a to rekonstrukcí (technickým zhodnocením) přilehlých komunikací a dále byla provedena generální rekonstrukce přístupové cesty před objektem.
 - V Zámeckém areálu Ctěnice byla v roce 2014 v rámci „Technického zhodnocení ctěnického areálu“ realizována I. etapa areálových rozvodů inženýrských sítí, kde bylo zajištěno: přívod zemního plynu do zámku a kavárny, odkanalizování kavárny a zámku a realizace multikanálů pro slaboproud a silnoproud mezi jednotlivými budovami areálu.
 - V rámci dokončení rekonstrukce Rothmayerovy vily byl v objektu pořízen venkovní kamerový systém.
 - V akci „Výstavba přístřešku ve Vojtěchově“ byla v roce 2014 zhotovena projektová dokumentace a probíhalo veřejnoprávní projednání s tím, že z důvodů námitek k umístění stavby musí být provedena úprava PD. Vlastní stavba nebyla realizována.
 - Protipovodňová opatření ve Vojtěchově nebyla v roce 2014 z důvodů vleklého veřejnoprávního jednání realizována.
- Rozpočet a čerpání uvedených akcí je v tab. v bodě III. 3.

2. Ostatní investiční akce

Přehled o ostatních investičních akcích, kterých bylo realizováno 10, je součástí tabulky v následujícím bodě (položka 6 až 15) – jedná se o pořízení (nákup) vybavení, zařízení, automobilu a softwaru.

3. Investice v roce 2014 – čerpání kapitálových výdajů – celkový přehled

Investiční akce	Schválený rozpočet	Upravený rozpočet	Skutečnost	Nedočerpáno
Rekonstrukce a obnova hl. budovy a výstavba nové	4 500 000,00	1 250 000,00	1 250 000,00	0
Technické zhodnocení ctěnického areálu		3 600 000,00	3 600 000,00	0
Dokončení rekonstrukce Rothmayerovy vily		607 000,00	601 729,07	5 270,93
Výstavba přístřešku ve Vojtěchově		3 600 000,00	104 550,00	3 495 450,00
Protipovodňová opatření ve Vojtěchově		1 150 000,00	0	1 150 000,00
Rozšíření základního modulu Museion		3 600 000,00	3 600 000,00	0
Pořízení automobilu Transzit		750 000,00	749 296,00	704,00
Pořízení regálových sestav – Vojtěchov		395 000,00	394 980,00	20,00
Měř. syst. Hanwell – 5 obj. muzea		788 000,00	786 500,00	1 500,00
Nákup zvlhčovačů – zámek Ctěnice		720 000,00	544 331,57	175 668,43
Výbav. konz. a rest. dílen – Stodůlky		1 665 000,00	1 647 386,26	17 613,74
Pořízení stac. regálů – Vojtěchov – ISO		x) 43 000,00	43 000,00	0
EPS Svatomikulášská zvonice – ISO		x) 120 000,00	90 616,00	29 384,00
EPS Malostr. mostecká věž – ISO		x) 120 000,00	105 424,00	14 576,00
EPS Staroměstská mostecká věž – ISO		x) 120 000,00	120 000,00	0

x) dotace z programu ISO MKČR – státní dotace

4. Přehled využití prostředků z investičního fondu (investiční transfer z prostředků HMP a čerpání vlastního investičního fondu)

Stav investičního fondu k 1. 1. 2014	5 620 291,18
Zdroje roku 2014 (počáteční stav + odpisy + transfer – odvody)	30 406 052,70
Čerpání v roce 2014:	
1. Čerpání na kapitálové akce z investičního transferu	13 278 772,90
2. Čerpání ponechaných inv. prostředků z roku 2013	1 490 000,00
3. Celkové čerpání vlastních prostředků investičního fondu	2 034 890,29
4. Převod schválené částky z vlastního investičního fondu do neinvestičního rozpočtu	2 500 000,00
5. Odvod 35 % schválených odpisů v HČ krytých NIP	3 902 100,00
Zůstatek neinvestičního fondu k 31. 12. 2014	7 200 289,51
V tom: dorovnání odvodu odpisů do 50 % skutečnosti	1 354 970,35
nevyčerpané částky kapitálových výdajů x)	4 890 187,10
zůstatek vlastních prostředků IF	955 132,06

x) z uvedených částek bylo požádáno o ponechání částky ve výši 4 826 389,36 tis. Kč na rok 2015

5. Čerpání prostředků vlastního investičního fondu (na základě schválení RHMP)

Předmět	Plán v Kč	Skutečnost v Kč	Rozdíl
EPS Prašná brána	250 000,00	245 555,24	-4 444,76
Evakuační požární rozhlas na Petřínské rozhledně	276 000,00	175 511,00	-100 489,00
Pořízení multifunkčního kopírovacího stroje Stodůlky	81 000,00	61 589,00	-19 411,00
Nákup scanneru Stodůlky	85 000,00	96 776,00	11 776,00
Nákup stroje – pila, frézka spodní	165 000,00	167 912,91	2 912,91
Nákup stroje – frézka srovnávací	94 000,00	98 421,40	4 421,40
Rozšíření kart. systému – Stodůlky	104 000,00	103 188,80	-811,20
Velkoplošná obrazovka na Petřínské rozhledně	200 000,00	48 399,00	-151 601,00
Datový server Kožná	164 000,00	199 153,50	35 153,50
Nákup routeru 100 D v Kožné	88 000,00	87 543,50	-456,50
EPS Zrcadlové bludiště	150 000,00	187 184,58	37 184,58
EPS pro Staroměstskou mosteckou věž	260 000,00	146 303,95	-113 696,05
EPS pro Malostranskou mosteckou věž	270 000,00	131 781,22	-138 218,78
EPS pro Svatomikulášskou městskou zvonici	260 000,00	105 719,70	-154 280,30
Obrazovka pro Langweilovu hernu	60 000,00	48 399,00	-11 601,00
Dokrytí programu ISO	44 000,00	44 991,00	991,00
Dokrytí IA Museion		30 000,00	
Dokrytí IA Tech. zhodnocení Ctěnic		24 966,49	
Dokrytí IA Rekonstrukce HB		27 494,00	

B. Doplnková činnost

Doplňková činnost skončila v roce 2014 se ziskem 3 567 tis. Kč. Tržby z doplňkové činnosti jsou nižší oproti plánu o 130 tis. Kč, náklady jsou nižší o 63 tis. Kč.

Výnosy doplňkové činnosti tvoří zejména pronájem následujících prostor: prodejna v objektu Kožná, hostinec na Výtoni, občerstvení na Petřínské rozhledně, hotel a jízdárna v Zámeckém areálu Ctěnice, zahradnictví a jezdecká společnost ve Ctěnicích, svatební síň a Kočárovna v Zámeckém areálu Ctěnice, pronájem prostor mobilním operátorům na věžích a příležitostné pronájmy na kamenných věžích, rozhledně a hlavní budově.

Dalšími výnosy vedlejší činnosti je komisioní prodej publikací a příjem z propagace.

V nákladech jsou započteny výdaje na zajištění těchto aktivit.

Struktura výnosů – tržeb z doplňkové činnosti v roce 2014

Druh výnosu	tis. Kč
Nájemné HB	73
Nájemné Výtoň	345
Nájemné Kožná	2 384
Nájemné Ctěnice	805
Svatební obřady Ctěnice	559
Nájemné věže	1 897
Komisioní prodej	256
Propagace	702
Celkem	7 021

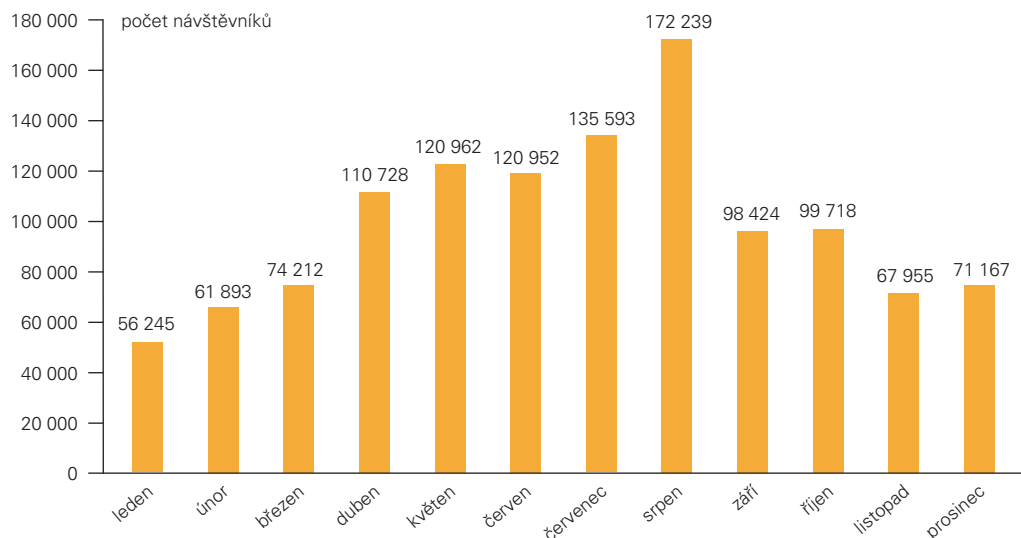
Doplňková činnost v tis. Kč

	Rozpočet 2014	Skutečnost 2014
Tržby celkem	7 151	7 021
Náklady celkem	3 517	3 454
Z toho:		
Spotřebované nákupy	400	402
Služby	1. 455	1 397
Osobní náklady	761	761
Ostatní náklady	0	0
Odpisy dlouhodob. majetku	277	277
Dlouhodobý majetek	20	0
Daň z příjmu	604	617
Hospodářský výsledek	3 634	3 567

Návštěvnost objektů Muzea hlavního města Prahy

Plán počtu návštěvníků v objektech Muzea hlavního města Prahy jsme splnili na 99,36 %.

Návštěvnost objektů Muzea hlavního města Prahy po měsících



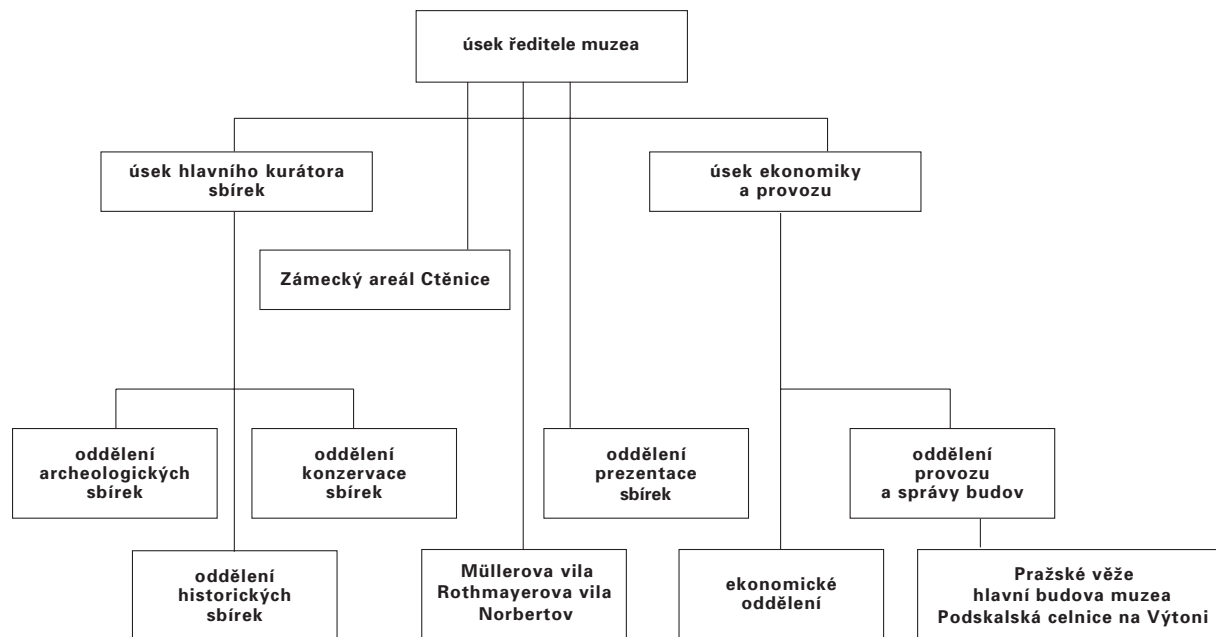
Plánovaný počet návštěvníků byl překročen v objektech Müllerova vila, Podskalská celnice na Výtoňi, Petřínská rozhledna, Zrcadlové bludiště, Prašná brána, Malostranská mostecká věž. Nižší návštěvnost oproti plánu byla zaznamenána u hlavní budovy muzea, Staroměstské mostecké věže, Svatomikulášské městské zvonice a u Zámeckého areálu Ctěnice.

Objekt	Počet návštěvníků / plán 2014	Počet návštěvníků / skutečnost 2014	% plnění
Hlavní budova	70 000	62 136	88,77
Müllerova vila	6 386	6 791	106,34
Podskalská celnice na Výtoňi	2 400	4 629	192,88
Petřínská rozhledna	552 000	557 394	100,98
Zrcadlové bludiště	356 500	363 659	102,01
Staroměstská mostecká věž	78 832	68 838	87,32
Prašná brána	56 114	56 387	100,49
Svatomikulášská m. zvonice	37 332	31 936	85,55
Malostranská mostecká věž	24 316	25 179	103,55
Zámecký areál Ctěnice	13 900	13 139	94,53
Celkem	1 197 780	1 190 088	99,36



RUDOLFÍNŠTÍ MISTŘI / DÍLA DVORNÍCH UMĚLCŮ RUDOLFA II. Z ČESKÝCH SOUKROMÝCH SBÍREK
pohled do výstavy
12. 11. 2014–29. 3. 2015

Organizační schéma Muzea hlavního města Prahy



Vedení Muzea hlavního města Prahy

PhDr. Zuzana Strnadová, ředitelka muzea

Mgr. Pavla Státníková, náměstkyně pro odbornou činnost, hlavní kurátorka sbírek

Ing. Miloslava Hrdličková, náměstkyně pro ekonomiku a provoz, vedoucí ekonomického oddělení a oddělení provozu a správy budov

Ing. Věra Taborská, vedoucí ekonomického oddělení do 31. 8. 2014

Ing. Andrej Gnip, vedoucí ekonomického oddělení od 22. 9. 2014 do 12. 12. 2014

Ing. Miloslava Hrdličková, vedoucí ekonomického oddělení od 13. 12. 2014

Mgr. Miroslava Šmolíková, vedoucí oddělení archeologických sbírek, kurátorka

Mgr. Tomáš Dvořák, vedoucí oddělení historických sbírek, kurátor

Ing. Jindřiška Drozenová, vedoucí oddělení konzervace sbírek, vedoucí restaurátorka

Mgr. Maria Szadkowska, kurátorka, vedoucí objektu Müllerova vila, Rothmayerova vila, Norbertov

Mgr. Hana Klabanová, kastelánka Zámeckého areálu Ctěnice

Mgr. Olga Šámalová, vedoucí oddělení prezentace sbírek

Funkční schéma Muzea hlavního města Prahy

ředitelka

PhDr. Zuzana Strnadová

vedoucí sekretariátu ředitelky,
administrativní a spisová pracovnice
Jitka Suchá

projektový a bezpečnostní manažer
Ing. Radek Horský

úsek hlavního kurátora sbírek

hlavní kurátorka sbírek,
náměstkyně ředitelky pro odbornou činnost
Mgr. Pavla Státníková

knihovnice
Mgr. Marika Boritzková

dokumentátorka – pracovnice pro digitalizaci
Pavčina Hanusová

dokumentátor – evidence přírůstků a fotografií
Petr Děvěř

dokumentátor – fotograf
BcA. Jan Vrabec

dokumentátor – fotograf
Jan Diviš

dokumentátor – skenerista
Richard Dvořák

řidič
Pavel Vaněk (0,7)

oddělení historických sbírek

vedoucí oddělení, kurátor – dokumentace současnosti
Mgr. Tomáš Dvořák

kurátorka – fotografie
PhDr. Kateřina Bečková

kurátor – negativy, pohlednice,
dokumentační středisko zaniklého Podskalí,
voroplavby a paroplavby na Vltavě
PhDr. Jan Jungmann

kurátorka historických sbírek starších českých dějin
Mgr. Jana Bělová, Ph.D.

kurátorka – umělecké řemeslo
Mgr. Martina Lehmannová do 31. 12. 2014

kurátor – umělecké sbírky
Mgr. Matěj Pospíšil

kurátorka regionálního odborného pracoviště pro péči
o tradiční lidovou kulturu
Mgr. Jana Viktorínová

kurátor/ka historických sbírek
Mgr. Daniela Meravá do 30. 6. 2014
Mgr. Jindřich Čeladín (zástup za MD) od 1. 7. 2014

kurátor Pražských věží, sbírky zbraní a muzejního archivu
Mgr. Karel Kučera

kurátorka – hist. sbírky dokumentace současnosti
Mgr. Pavčina Škrabalová (MD od 23. 5. 2014)
Mgr. Renáta Kalašová (zástup za MD od 1. 5. 2014)

správkyně depozitáře plastiky
Marie Fialová

správce depozitáře uměleckého řemesla
Ing. Jiří Kukla

správkyně depozitáře uměleckého řemesla a malby
Mgr. Romana Radová

správkyně depozitáře tisků
BcA. Jana Šmakalová

správkyně depozitáře tisků a grafiky
Luisa Rožátová (nástup po MD)

dokumentátorka – evidence historických sbírek
Renata Gallová

oddělení archeologických sbírek

vedoucí oddělení, kurátorka archeologických sbírek

Mgr. Miroslava Šmolíková

kurátor archeologických sbírek

Mgr. Miloš Hlava Ph.D.

kurátorka archeologických sbírek

Mgr. Veronika Klimešová – MD od 12. 12. 2014

kurátor archeologických sbírek

Mgr. Michal Kostka

kurátorka archeologických sbírek

Mgr. Ludmila Ludvíková

kurátorka archeologických sbírek

Mgr. Katarína Petriščíková (zástup za MD)

terénní archeolog

Mgr. Petr Starec

dokumentátorka archeologických sbírek

Magdalena Fábiková

dokumentátor archeologických sbírek, řidič

Mgr. Martin Kafka od 1. 4. 2014

dokumentátor archeologických sbírek

Ivan Kyncl

dokumentátorka archeologických sbírek

Lenka Pilarská

dokumentátorka archeologických sbírek

Viola Nedvědová do 28. 2. 2014

Bc. Petra Schindlerová od 1. 5. 2014

dokumentátorka archeologických sbírek

Iva Pufflerová od 11. 2. 2014

správkyně depozitáře archeologických sbírek

Hana Nedvědová

správkyně depozitáře archeologických sbírek

Danuše Veselá

oddělení konzervace sbírek

vedoucí oddělení, vedoucí restaurátorka

Ing. Jindřiška Drozenová

konzervátorka keramiky

Zdena Benedikovičová

konzervátorka keramiky

Bc. Eva Kolovratníková (provd. Kuldová – MD od 20. 5. 2014)

Bc. Lucie Cyprisová (zástup za MD) od 15. 5. 2014

konzervátorka – restaurátorka keramiky

Lenka Kutmanová 0,75 – (od 1. 9. 2014 snížen úvazek)

konzervátorka kovů

Stanislava Gojďová

Konzervátorka kovů

Mgr. Jana Koudelková

konzervátorka kovů

Bc. Jaroslava Moučková

konzervátor kovů

DiS. Jiří Smíšek

Konzervátorka papíru

BcA. Michaela Caranová do 28. 2. 2014

konzervátor papíru

Jan Klimeš

konzervátorka papíru

BcA. Karolína Lišková

konzervátorka – restaurátorka papíru

MgA. Iva Lukešová od 1. 3. 2014

Konzervátor dřeva

DiS. Jakub Kamas

Konzervátorka textilu

Bc. Lucie Radoňová (zástup za MD)

Müllerova vila, Rothmayerova vila, Norbertov

vedoucí objektu, kurátorka
Mgr. Maria Szadkowska

dokumentátorka, asistentka
Mgr. Hana Horáčková

pokladní
Zdeňka Hamouzová

pokladní
Vlasta Luftová

oddělení prezentace

vedoucí oddělení, projektový manažer
Mgr. Olga Šámalová

výstavář
DiS. Pavla Pelikánová

produkční výstav
Bohumila Křížová

produkční výstav, technická redaktorka
Mgr. Lenka Krotilová

grafik, výstavář, programová a kulturní pracovníce
Lada Kopecká

projektový manažer, výstavář Pražské věže
Mgr. Pavla Tomšíková do 28. 2. 2014

výstavář, programová a kulturní pracovníce
DiS. Šárka Behenská

výstavář, programová a kulturní pracovníce
Olga Bednářová po RD od 1. 11. 2014

vedoucí lektorského oddělení, muzej. pedagog
Mgr. Ivana Pernicová

muzejní pedagog
Mgr. Milena Suská

muzejní pedagog, výstavář
PhDr. Kateřina Štěpánová do 30. 6. 2014
MgA. Lucie Nováčková od 16. 6. 2014 do 10. 10. 2014
Mgr. Václav Nájemník od 13. 10. 14

muzejní pedagog, výstavář
Markéta Gausová Zörnerová

Zámecký areál Ctěnice

správkyně památkového objektu – kastelánka
Mgr. Hana Klabanová

kurátor sbírek stálých expozic, pedagog volného času
Bc. Radka Oudová

produkční, programová a kulturní pracovníce,
asistent správkyně památkového objektu
Mgr. Beáta Tisucká do 12. 3. 2014
Mgr. Eliška Doleželová od 1. 4. 2014

výstavář
Zdeněk Matouš

vedoucí provozu
Libuše Steinerová

úsek ekonomiky a provozu a správy budov a zařízení

náměstkyně ředitelky pro ekonomiku a provoz
Ing. Miloslava Hrdličková

veřejné zakázky, smlouvy a kontrolní činnost
Ing. Jana Dostálová

personalista
Miroslava Srbová

ekonomické oddělení

vedoucí oddělení
Ing. Věra Taborská do 31. 8. 2014
Ing. Andrej Gnip od 22. 9. 2014 do 12. 12. 2014
Ing. Miloslava Hrdličková od 13. 12. 2014

rozpočtář, finanční referent
Ing. Lubomír Kosiec

referentka majetkové správy
Danica Kyselová

zásobovač, sklad MTZ
Urban Josef

obchodní referentka, pokladní
Mária Demeterová

finanční referentka, fakturantka
Ivana Brožová

mzdová účetní
Červenková Pavla

hlavní účetní
Lenka Tláskalová 0,3 od 1. 9. 2014

oddělení provozu a správy budov a zařízení

vedoucí oddělení
Ing. Miloslava Hrdličková

správce areálu Ctěnice, řidič
Zdeněk Petrlík

správce areálu Stodůlky
Pavel Vaněk (0,3)

energetik, technický pracovník
Roman Vlasák od 10. 12. 2014

Hlavní budova, Podskalská celnice na Výtoni

vedoucí provozu hlavní budovy a Podskalské celnici na Výtoni
Barbora Kínzlová

pokladní hlavní budovy
Helena Hlinovská
Stanislava Merrellová

prodej publikací v hlavní budově
Jana Ladnarová
Eva Židlická

strážný v hlavní budově
Ivan Beneš
Rudolf Harlas
Petr Kulháněk
Petr Lafek
Ivan Maňásek

Petřínská rozhledna a Zrcadlové bludiště na Petříně

vedoucí provozu Petřínská rozhledna
a Zrcadlové bludiště na Petříně
PhDr. Helena Brabencová

vedoucí směny Petřínská rozhledna a Zrcadlové bludiště:
Bc. Pavel Langer
Bc. Jakub Šimovček
Bc. Lubomír Tomanec

pokladní a pokladník Petřínská rozhledna a Zrcadlové bludiště:
Jitka Bendová
Libuše Drhová
Joffre Daladier Yazbekc Loaiza
Věra Nováková
Alena Panochová

kamenné věže

vedoucí provozu Malostranská a Staroměstská mostecká věž,
věž chrámu sv. Mikuláše, Prašná brána
Romana Havelková

vedoucí směny kamenné věže:
Tomáš Hacmac
Martin Kolář
Tomáš Majer
Miroslav Merc
Maroš Papco
Ing. Vojen Šafránek
Vojtěch Šlechta od 1. 2. 2014
Jindřich Vlach

pokladník a pokladní kamenné věže:
Romana Budilová
Jiří Duchač od 1. 3. 2014
Jan Groh
Iva Hrušková
Dana Kokešová
Daniel Kolář
Běla Landová
Michal Nádvorník
Mgr. Jana Šafránková

Obsah

1	Úvod
3	Objekty Muzea hlavního města Prahy
3	Objekty otevřené veřejnosti
6	Další objekty Muzea hlavního města Prahy
9	Sbírky
11	Přírůstky – oddělení historických sbírek
19	Záchranné archeologické výzkumy v roce 2013
23	Přírůstky – archeologie
25	Knihovna muzea
25	Odborná činnost
29	Müllerova vila a Rothmayerova vila
31	Zámecký areál Ctěnice
35	Oddělení prezentace
35	Lektorské oddělení MMP
41	Komunikace a marketing
44	Přehled výstav v roce 2014 v objektech MMP
48	Výstavy pořádané MMP v jiných institucích
48	Klub přátel muzea
49	Ediční činnost
49	Mediální výstupy
51	Spolupracující instituce a firmy s MMP
51	Přehled mediálních partnerů a partnerů pro jednotlivé výstavní projekty a akce
53	Hospodaření muzea
65	Organizační struktura Muzea hlavního města Prahy

Výroční zpráva 2014

Připravil kolektiv autorů pod vedením PhDr. Zuzany Strnadové, ředitelky muzea

Redakce: Lenka Krotilová

Grafická úprava a sazba: Jiří Sušanka

Fotografie: archiv MMP Praha 2014

ISBN: 978-80-87828-14-4

© Muzeum hlavního města Prahy

