



MUZEUM HLAVNÍHO MĚSTA PRAHY - PŘÍSPĚVKOVÁ ORGANIZACE HLAVNÍHO MĚSTA PRAHY

# Výroční zpráva 2016

## Úvod

Rok 2016 byl významným rokem v historii Muzea hlavního města Prahy především z hlediska prezentace sbírkových fondů a svěřených objektů. 135. výročí svého založení muzeum oslavilo mj. i otevřením pěti stálých expozic v pěti různých objektech.

Muzeum zpřístupnilo veřejnosti další dva objekty. 1. etapou expozice Praha Karla IV. – velkolepé staveniště Evropy jsme otevřeli dům U Zlatého prstenu, který jsme nově získali do správy. Studijní a dokumentační centrum Norbertov, které navazuje na činnost centra působícího v Müllerově vile od roku 2000, umožňuje všem zájemcům o dílo architektů Adolfa Loose a Otto Rothmayera seznámit se nejen s jejich vilami, které jsou ve správě muzea, ale i s jejich dílem prostřednictvím bohaté dokumentace.

V roce 2016 mohla začít být naplňována nová koncepce rozvoje Muzea hl. m. Prahy se zaměřením na období 2016–2020, včetně restrukturalizace funkčního schématu organizace, vedoucí k řádnému zajištění všech činností, které muzeum vykonává v souladu se Zřizovací listinou ve své současné podobě a velikosti.

Roční návštěvnost budov Muzea hlavního města Prahy otevřených návštěvníkům dosáhla počtu 1.421.539, což je téměř o 200 tisíc více než v roce předchozím.

Byl dodržen vyrovnaný rozpočet v hlavní činnosti muzea, ve které byl podíl příspěvku zřizovatele a vlastních tržeb 35 % : 65 %. Rok 2016 byl mimořádně bohatý zejména v oblasti prezentace muzea a jeho odborné činnosti. Postupně jsme otevřeli pět stálých expozic, řadu výstav, rozšířili lektorské programy pro veřejnost, vydali jsme několik publikací – to vše bylo možné díky překročení plánovaných tržeb a podpoře zřizovatele.

Pokračovala naše spolupráce s dalšími muzejními institucemi doma i v zahraničí formou výstav, zápůjček i výpůjček.

Sbírkový muzea byly v roce 2016 odborně zpracovávány a ošetřovány; obohaceny byly prostřednictvím nákupů i vlastním sběrem našich pracovníků.

Rok 2016 byl pro Muzeum hl. m. Prahy rokem, ve kterém jsme v souladu s Koncepcí rozvoje muzea na léta 2016–2020 úspěšně rozvíjeli činnosti směřující k řádnému zajištění péče o nám svěřený movitý i nemovitý majetek, včetně bohatého sbírkového fondu. Vzhledem k pozitivnímu vývoji našeho hospodaření jsme mohli doplnit a rozvinout naše sbírkové fondy i realizovat značné množství prezentačních aktivit. To vše i díky vysokému pracovnímu nasazení a dobré spolupráci týmu pracovníků muzea.

PhDr. Zuzana Strnadová  
*ředitelka muzea*



**HLAVNÍ BUDOVA MUZEA**, kulturní památka  
Na Poříčí 1554/52  
Nové Město, Praha 8



# Objekty Muzea hlavního města Prahy

## Objekty otevřené veřejnosti

**Hlavní budova muzea**, kulturní památka, Na Poříčí 1554/52, Nové Město, Praha 8

Hlavní budova muzea byla postavena pro potřeby muzea podle návrhu arch. Antonína Balšánka a otevřena od roku 1900. V současné době jsou v ní prezentovány stálé expozice o dějinách Prahy – od nejstaršího období do roku 1784, unikátní Langweilův model Prahy; dále jsou zde prostory pro krátkodobé výstavy, dětské muzeum a archeoherna; zázemí pro návštěvníky i zaměstnance je ale minimální a nevyhovující. Budova potřebuje naléhavě generální rekonstrukci interiéru, včetně rozvodů sítí, vytápění, technologického vybavení a změny využití prostor. Generální obnovu a rekonstrukci interiéru lze ideálně zrealizovat poté, kdy muzeum získá nový objekt pro své expozice, prostory pro práci s veřejností a zázemí pro zaměstnance. V roce 2016 došlo k zásadní změně z hlediska přístupnosti druhého nadzemního podlaží budovy pro handicapované návštěvníky. Byly zde instalovány pojezdové plošiny a nově byla pro vozíčkáře upravena jedna toaleta. Výstavní sály ve 2. nadzemním podlaží byly vybaveny klimatizací.

**Dům U Zlatého prstenu**, kulturní památka, Týnská 630/6, Praha 1 – Staré Město

Jedinečný dům se zachovanými fragmenty pozdně gotických nástěnných maleb byl svěřen muzeu do správy od 1. 3. 2016 s tím, že na závěr oslav 700. výročí narození Karla IV. zde muzeum realizuje poutavou expozici prezentující nejen významného panovníka a jeho rod, ale i tehdejší podobu vzkvétající metropole, včetně života jejích obyvatel. 1. etapa stálé expozice Praha Karla IV. – velkolepé staveniště Evropy byla slavnostně otevřena 12. 12. 2016. Kromě expozice je zde prostor pro práci lektorů s veřejností, především školní mládeží a rodinami. V přízemí se nachází Literární kavárna Týnská, která je pronajata. V roce 2016 byly v objektu provedeny údržbové práce nezbytné pro realizaci expozice.

**Budova bývalé Podskalské celnice na Výtoni**, kulturní památka, Rašínovo nábř. 412/1, Nové Město, Praha 2

Renesanční objekt se srubovým patrem ze 16. století, který muzeum užívá od roku 1939, je jednou z posledních připomínek zaniklé rázovité čtvrti Podskalí. Generální obnova celého objektu byla realizována v letech 2002–2003. V 1. patře byla v červnu roku 2016 otevřena nová stálá expozice Zaniklé Podskalí a život na Vltavě. V souvislosti s přípravou této expozice byly v dotčených prostorách provedeny rozsáhlé údržbové práce – na omítkách, dřevěných površích, kamenické práce, repase a oprava oken. V přízemí budovy se nachází tradiční podskalský hostinec, který je pronajat.

## Centrum památek moderní architektury – Architektonický trojúhelník

**Müllerova vila**, národní kulturní památka, Nad Hradním vodojemem 642/14, Praha 6

Muzeu byl tento objekt svěřen ihned po jeho zakoupení hl. m. Prahou v roce 1995. Po náročném památkové obnově byla vila jako instalovaný objekt v roce 2000 zpřístupněna veřejnosti. Od počátku ve vile rozvíjí své aktivity Dokumentační centrum A. Loose a moderní architektury, které se na konci roku 2016 přestěhovalo do nově upravených prostor v objektu Norbertov. Objekt včetně zahrady vyžaduje neustálou péči. V roce 2016 byla v objektu realizována pouze běžná údržba, velké údržbové práce plánujeme na rok 2017.

### **Rothmayerova vila**, kulturní památka, U Páté baterie 896, Praha 6 – Břevnov

Vlastní vila českého architekta Otto Rothmayera byla rekonstruována v uplynulých letech pod vedením Galerie hl. m. Prahy, muzeu byla svěřena do správy v roce 2014. V září roku 2015 byla vila jako instalovaná památka otevřena pro veřejnost. Provozně, včetně návštěvnického provozu (možnost využít společné vstupenky), je Rothmayerova vila propojena s vilou Müllerovou. Vzhledem k nedávné obnově byla v roce 2016 v objektu prováděna pouze běžná údržba.

### **Norbertov**, Nad Hradním vodojemem 53/13, Praha 6 – Střešovice

Svůj provoz zahájilo v nových prostorách objektu Norbertov v ulici Nad Hradním vodojemem 53/13 v říjnu roku 2016 Studijní a dokumentační centru Norbertov. Toto centrum přímo navazuje na činnost původního Studijního a dokumentačního centra Adolfa Loose, které rozvíjelo úspěšně svoji činnost již od roku 2000 přímo v objektu Müllerovy vily. Po převzetí Rothmayerovy vily do správy muzea, dále pak v souvislosti s nárůstem sbírek i dokumentace obou vil a jejich architektů, bylo nutno situaci centra nově řešit. A to se v roce 2016 podařilo. Ve Studijním a dokumentačním centru Norbertov se nachází depozitáře, knihovna, badatelna i víceúčelový prostor pro výstavy, přednášky a další aktivity pro veřejnost zajímající se o moderní architekturu. Norbertov byl otevřen výstavou Jan Rothmayer: Fotografie. V objektu byly v roce 2016 realizovány rozsáhlé udržovací práce v 1. a 2. nadzemním podlaží, které představovaly jak očistu prostor od stavu před naším užíváním, tak přípravu prostor pro další využití.

### **Zámecký areál Ctěnice**, kulturní památka, Bohdanečská 1, Praha 9 – Vínůř

Zámecký areál je tvořen několika budovami, rozsáhlým parkem a nádvořím. Původně gotická tvrz ze 14. století, na jejíchž základech byl postaven renesanční zámek upravený v 18. století ve stylu klasicizujícího baroka do dnešní podoby. Tento areál byl muzeu svěřen hl. m. Prahou v roce 2012; byl sice po rekonstrukci, ale muzeum se rozhodlo zde postupně optimalizovat zejména vytápění, sítě a zabezpečení pro dosažení efektivnějšího provozu. Muzeum zde buduje centrum řemesel a tradiční lidové kultury. Hlavní osou všech aktivit (výstavy, řemeslné dílny i živé akce) je stálá expozice „Řemesla v pořádku“. Některé části areálu jsou pronajaty (zahradnictví, jezdecká společnost, zámecký hotel). V roce 2016 byla na základě výběrového řízení uzavřena smlouva s novým nájemcem Zámeckého hotelu Ctěnice, který zahájil úpravy hotelu s perspektivou otevření gastroprovozu i hotelu pro návštěvníky v 1. polovině roku 2017. Kromě běžné údržby všech námi užívaných budov byla v roce 2016 realizována v areálu 1. část I. etapy generální opravy severní obvodové zdi v zámeckém parku a byla dokončena oprava druhých vjezdových vrat – za budovou špejcharu.

## **Pražské věže**

### **Petřínská rozhledna**, kulturní památka, Praha 1 – Malá Strana, parc. č. 930

Rozhledna byla muzeu svěřena do péče v roce 2012 a je přístupná veřejnosti. V roce 2014 byla v suterénu stavby otevřena stálá expozice Petřín, místo vycházek, rozhledů i dolování. V roce 2015 tu proběhlo několik akcí pořádaných muzeem i ve spolupráci s dalšími subjekty – jejich podrobný výčet je uveden v kapitole věnované prezentaci muzea. Kavárna a prodejna suvenýrů v přízemí jsou pronajaty. Rozhledna byla zrekonstruována v roce 2000, v současné době je ve velmi dobrém technickém stavu. V roce 2016 byly na rozhledně provedeny rozsáhlé práce na údržbě, a to především generální oprava obou schodišť (výměna schodnic a ošetření přilehlých částí kovové konstrukce), údržba a oprava dřevěných prvků – dveří a oken, včetně nátěrů, a dílčí oprava kovové konstrukce.

### **Zrcadlové bludiště na Petříně**, kulturní památka, Praha 1 – Malá Strana, parc. č. 924

Původně výstavní pavilon Klubu českých turistů, přemístěný na Petřín ze Zemské jubilejní výstavy konané v roce 1891 na pražském Výstavišti, byl do správy muzea svěřen v roce 2012. Objekt je přístupný veřejnosti, kromě bludiště se tu nacházejí zrcadlová síň a panoramatický výjev Boj se Švédy na Karlově mostě. V roce 2016 byla kromě běžné údržby realizována restaurátorská oprava železných řetězů u vchodu do bludiště, dále byla odstraněna nadbytečná zateplovací výplň za obrazem (součást přípravy před jeho restaurováním).

### **Svatomikulášská městská zvonice**, kulturní památka, Praha 1 – Malá Strana, čp. 556

Barokní městská hláska, postavená v 18. století podle návrhu K. I. Dientzenhofera a jeho pokračovatele A. Luraga, se vyznačuje bohatou historií. Muzeu byla svěřena do správy v roce 2012. V roce 2016 na ní byla dokončena stálá expozice CUSTOS TURRIS – Strážce města. Tato věž se zapojila i do Pražské muzejní noci. Mimo běžnou údržbu byly v objektu provedeny v roce 2016 dílčí udržovací a restaurátorské práce, a to v prostorách, kde je umístěna nová expozice.

### **Malostranská mostecká věž**, národní kulturní památka, Praha 1 – Malá Strana, čp. 57

Větší z malostranských věží Karlova mostu byla muzeu svěřena do správy v roce 2012. V roce 2016 muzeum již využívalo celou přízemní vestavbu – pro pokladnu, půjčování audioguidů i prodej suvenýrů. V roce 2016 se v objektu prováděla pouze běžná údržba.

### **Staroměstská mostecká věž**, národní kulturní památka, Praha 1 – Staré Město, parc. č. 148

Jedna z nejkrásnějších gotických věží na světě, kterou podle návrhu Petra Parléře nechal vybudovat Karel IV. a jejíž výzdobu nechal o dílčí prvky doplnit jeho syn Václav IV., byla muzeu svěřena do správy v roce 2012. 1. 4. 2016 zde byla otevřena stálá expozice Mysterium věže. Kromě běžné údržby byly v souvislosti s novou expozicí realizovány restaurátorská údržba dřevěné podlahy ve 2. patře a restaurování okenních vitráží.

### **Prašná brána**, národní kulturní památka, Praha 1 – Staré Město, parc. č. 587

Brána otevírající tzv. Královskou cestu, jedna z nejvýznamnějších památek středověké Prahy z 15. století, jejíž dnešní podoba z konce 19. století je dílem Josefa Mockera, byla muzeu svěřena v roce 2012. V roce 2016 probíhala ve věži pouze běžná údržba.

### **Novomlýnská vodárenská věž**, kulturní památka, Praha 1 – Nové Město, parc. č. 33

Muzeu byla spolu s ostatními věžemi svěřena v roce 2012, pro svůj stav nebyla ale dosud přístupná veřejnosti. Muzeum bylo v roce 2014 úspěšné se svojí žádostí o dotaci z tzv. norských fondů a v dubnu 2015 zahájilo 1. etapu obnovy této věže. Ve druhé polovině roku 2015 byl po postavení lešení dopracován restaurátorský záměr ve směru maximálního zachování původní hmoty této kulturní památky a výrazného snížení výměny kamenných kvádrů. Na plášti věže byla provedena část restaurátorských prací. V roce 2016 byla spolupráce s dosavadní dodavatelskou firmou z objektivních důvodů dohodou obou stran ukončena. Na základě nového restaurátorského průzkumu a záměru a aktualizované projektové dokumentace byla realizována nová soutěž na stavební a restaurátorské práce. Soutěž byla ukončena v srpnu roku 2016 a v září roku 2016 započala další fáze stavebních a restaurátorských prací. V roce 2016 byla provedena téměř celá část prací na kamenné fasádě a značná část stavebních prací v interiérech věže.

## Další objekty Muzea hlavního města Prahy

**Ředitelství Muzea hl. m. Prahy**, kulturní památka, Kožná 475/1, Staré Město, Praha 1

Objekt byl muzeu svěřen jako náhrada za zbořenou budovu bývalého kavárenského pavilonu Na Poříčí (v souvislosti se stavbou SJ magistrály v 70. letech 20. století), ve které muzeum v roce 1883 otevřelo své první expozice. V současné době se tu nachází ředitelství muzea, oddělení provozně-ekonomické, oddělení prezentace, malá část oddělení historických a archeologických sbírek. Hlavní město Praha vlastní podíl 153/270, ke kterému je právo hospodaření svěřeno řízovací listinou Muzeu hlavního města Prahy; 117/270 patří soukromým vlastníkům, kteří je získali v restituci. Nájemní smlouvu se spoluvlastníky se muzeu nepodařilo uzavřít z důvodu nesouhlasu s návrhem výše nájemného. Úhrada za užívání prostor je placena spoluvlastníkům dle aktuálního znaleckého posudku – výše nájemného je 1.097.237 Kč / rok. Spoluvlastníci si však nárokují částku vyšší, proto v této věci probíhá několik soudních sporů. Řešením tohoto problematického stavu by bylo zajištění potřebných kancelářských prostor pro ředitelství muzea a výše uvedené útvary v jiném objektu – patřícímu hlavnímu městu Praha – a prodej ideálního podílu na domě, který patří městu. V roce 2016 byly kromě běžné údržby provedeny: oprava dvorní fasády objektu a odstranění havárií kanalizačních rozvodů v sociálních zařízeních.

**Stodůlky – areál odborných pracovišť a depozitářů muzea**, Pod Viaduktem 2595, Praha 13 – Stodůlky

Areál bývalé továrny Koh-i-Noor Hardmuth získalo muzeum jako náhradu za původní převážně depozitární objekty, které byly buď v rámci restitucí navraceny původním majitelům (Loreta, zámek Koloděje nad Lužnicí, barokní statek Dolní Chabry, kostel sv. Šimona a Judy...), nebo byly muzeu odejmuty (zámeček Hanspaulka). V areálu byly postupně zrekonstruovány tři budovy pro potřeby uložení sbírek a činnost především oddělení archeologických sbírek, poté byly postaveny dvě nové budovy pro depozitáře historických sbírek, odborná pracoviště oddělení historických sbírek a restaurování a konzervace sbírek. Nyní je v areálu na úrovni současných světových standardů uložena většina historických sbírek a výstavně a badatelsky nejvíce využívaná část archeologických sbírek. Zároveň se tu nacházejí pracoviště naprosté většiny odborných pracovníků, kteří se sbírkami pracují, včetně odborné knihovny a rozvíjejícího se digitalizačního pracoviště. V roce 2016 tu byla realizována pouze běžná údržba.

**Vojtěchov – areál depozitářů**, Netvořice čp. 74, okres Benešov

Objekt bývalého mlýna, který mělo původně muzeum od roku 1991 pronajato, byl hl. m. Prahou pro potřeby muzea zakoupen v roce 2002. Původní objekty byly postupně v letech 2004–2006 zrekonstruovány, na pozemku bylo nově postaveno lapidárium pro velkou plastiku (2009) a nový depozitární objekt pro uložení archeologických sbírek (2011). V současné době se tu nachází většina archeologických sbírek muzea, postupně jsou tu ukládány i archeologické nálezy převzaté podle zákona od nestátních archeologických institucí provádějících výzkumy na území hl. m. Prahy. V roce 2016 bylo realizováno v areálu mimo běžnou údržbu tzv. protipovodňové opatření jako zábrana proti vniknutí vody do prostor depozitářů.



# 2000

## Od nové vlny o nových časech

ni nového premiérového Kina 64 U Hradeb v září  
volitelným muzikálem Starci na chmeleli mohlo před-  
stát jeden z atributů celkové atmosféry 20. let 20. sto-  
letí. V roce 1983 se v majetkové rovině dotkly řady dobř-  
Karlova mostu získali celkově lepší nabídku filmové  
nastupujících tvůrců a mohli se poštěřit i technickými  
nalenými – v kině Alfa na Václavském náměstí začalo  
1967 promítání 70mm filmů. Prosovětská normalizace  
letech zasáhla i do filmových představení, zvýšil se  
na angažovanost kinematografe a programy kin se  
sovětskými filmy, obzvláště v květnu a listopadu. Po-  
odná byla distribuční práce vytesňování filmů non-  
nmiích tvůrců do kin na okraji Prahy, změny po lis-  
v 1983 se v majetkové rovině dotkly řady dobř-  
Kici kin a od konce 90. let došlo k uzavření mnohých  
ků. V roce 2000 bylo ve Slovanském náměstí otevřeno  
multikino v Praze a dnes má hlavní město 10 multikin  
klasických kin.

### 1960–2000 From the New Wave to new times

elling of a new premiere cinema, 64 U Hradeb, in September 1964  
e easy-going musical "Starci na chmele" ("Hop Pickers") was  
re of the general atmosphere of the 1960s. In addition to an elegant  
in an attractive location near Charles Bridge the people of Prague  
to see generally better films from emerging filmmakers and  
also enjoy technical improvements – in 1967 the Alfa Cinema on  
Silas, Square began screening 70mm films. The pro-Soviet  
ization of the 1970s also affected the films that were shown. It  
ed the emphasis on film's involvement and cinema programmes,  
led with Soviet films, especially in May and November. Also estab-  
distribution practice of sending out films made by non-confirmed  
wers to cinemas on the outskirts of Prague. Ownership changes  
November 1989 affected a number of self-financing cinemas and  
e end of the 1990s many cinemas closed down. In 2000 the first  
ex cinema was opened in Prague, in Slovansky dum, and today the  
has 10 multiplexes and 14 traditional cinemas.



**PRAŽSKÉ BIOGRAFY/ POMÍJIVÉ KOUZLO POTEMNĚLÝCH SÁLŮ**  
6. 4. 2016 – 19. 3. 2017  
pohled do výstavy





# Sbírky a odborná činnost

## Evidence sbírek

V roce 2016 probíhaly práce spojené s převodem evidenční databáze „Vanický“ v souvislosti s vytvářením a naplněním zcela funkčního modulu pro práci se sbírkami a evidenci jejich pohybu v databázi MUSEION. V oddělení historických sbírek bylo v roce 2016 zapsáno 119 přírůstkových čísel, zkatalogizováno 14.078 předmětů, zinventarizováno 53.920 předmětů. V oddělení archeologických sbírek bylo v roce 2016 zapsáno 50 přírůstkových čísel, zkatalogizováno 13.048 inventárních čísel a inventarizací prošlo 16.115 inventárních čísel. V nově koncipovaném digitalizačním pracovišti za rok 2016 přibýlo celkem 25.495 obrázků, z toho 22.312 reprodukcí sbírkových předmětů. Regionální odborné pracoviště pro tradiční lidovou kulturu, zastoupené kurátorkou tohoto pracoviště Mgr. Janou Viktorínovou, pokračovalo v účasti v meziinstitucionálním projektu Odboru památkové péče MHMP pasportizace lokalit s dochovaným fondem tradičního lidového stavitelství v Praze – pokračování z předchozích let.

## Konzervování a restaurování

V průběhu roku 2016 pokračovaly i běžné konzervátorské a restaurátorské práce v obou odborných odděleních i v objektech Müllerova vila a Rothmayerova vila. Byl standardně prováděn monitoring klimatických podmínek, obsluhy a údržby klimatizačních jednotek a mobilních zvlhčovačů a doplňováno vybavení konzervátorských a restaurátorských pracovišť. V roce 2016 bylo v muzejních konzervátorských dílnách odborně ošetřeno a zakonzervováno 3.702 sbírkových předmětů z historických sbírek, včetně odborné přípravy papírového materiálu pro uložení. Konzervátorskými dílnami prošlo 50 předmětů pro Rothmayerovu a Müllerovu vilu. V rámci archeologických sbírek bylo zpracováno 1.101 kusů sbírkových předmětů a 72 beden archeologického materiálu. Externisté zrestaurovali 46 kusů sbírkových předmětů, které potřebovaly složitější nebo specializovaný zásah. Tradičně se konzervátorské pracoviště věnovalo přípravě sbírkových předmětů pro muzejní výstavy, expozice, věnovalo se i výrobě speciálních obalů. Nově vzniklým RTG pracovištěm prošlo 410 předmětů (vzniklo 3.440 snímků a 1.310 videosekvencí). V oblasti restaurování a konzervování v roce 2016 Muzeum hl. m. Prahy poskytlo službu nažehlování obrazů na vakuovém nažehlovacím stole různým institucím a soukromníkům. Pracovníci muzea se zároveň podíleli na vedení praxe a maturitních a semestrálních prací studentů odborných škol zaměřených na konzervování-restaurování (VŠCHT, VOŠTŘ a SUŠTŘ, VOŠ Turnov, VOŠ Brno, SPGŠ a VOŠG, VOŠR Písek).



## Přírůstky – oddělení historických sbírek

V roce 2016 proběhly dvě nákupní komise, na nichž byly do oddělení historických sbírek zakoupeny předměty za 1.219.000 Kč. Z nich největšími akvizicemi byl již druhý nákup konvolutu filmových plakátů převážně z první poloviny 20. století. Kromě nákupů byly sbírky obohaceny o předměty získané darem i vlastním sběrem pracovníků muzea.

1/2016	Papírový nálezný firemní štítek na rámu okna	1	sběr prac. MMP
2/2016	Soubor filmových plakátů, 30.–40. léta 20. stol.	146	koupeno
3/2016	Elektrický mandl RECORD – fy Adolf Prokůpek, Košiče	1	sběr prac. MMP
4/2016	1) Foto – průkaz totožnosti B. Manzela 2) Foto – čs. legionáři na Slovensku, 1919 3) Foto – chovanci Domova leg. sirotků (kopie)	1 1 4	dar anonymní
5/2016	Barevný diapozitiv – reprodukce kolor. fotografie – portrét V. Rennera	1	dar
6/2016	Dokumentace stav. proměn Prahy – Bělohorská ul., Gotthadská ul., Wolkerova ul., Soukenická ul., Nové mlýny, Truhlářská ul. atd.	83	koupeno
7/2016	Soubor snímků Praha moderní – stavby 1950–2000	378	koupeno
8/2016	Originální autorské zvětšeniny souboru – Co odnesl čas... – Praha 60.–70. let 20. stol.	33	koupeno
9/2016	Foto – vybrané lokality Prahy 9 a 10 1) Sklady na Třeběšíně 2) Tesla Hloubětín	105 205	koupeno
10/2016	Šekové knížky – Živnostenská banka, Legiobanka, Hašek a spol. – 40. léta 20. stol.	5	koupeno
11/2016	Soubor filmových tiskových materiálů – letáky, programy, fotografie, reklamní předměty...	693	koupeno
12/2016	Filmové plakáty ze 70. let 20. stol.	14	koupeno
13/2016	Fotografie z ledna 1969 – pomník sv. Václava a Národní muzeum		koupeno
14/2016	1) Brožura Praha se loučí s Podskalím 2) Brožura Praha knihtisk československý...	1 1	koupeno



	3) Brožura Odznaky Pražských vzork. veletrhů 4) Brožura – katalog (Rudolfinum)... 5) Brožura Rituál pro Československo 6) Etiketa Kmínka 7) Pohledy – Národní muzeum, sv. Vít 8) Pohlednice Zlatý věk 9) Pohlednice Podskalí	1 1 1 1 3 1 8	
15/2016	Odznak Podpůrného spolku samostatných mistrů a živnostníků Havlíček, po r. 1906	1	koupeno
16/2016	1) Historické pohlednice Prahy a předměstí 2) Fotografie – kabinetky pražských fotografů 3) Fotografie z Vršovic a Vínoře – 30. léta 20. stol. 4) Reklamní tisk Malostranské záložny 5) Album se 104 lístky do pražských kin	18 5 2 1 1	koupeno
17/2016	1) Pohlednice (fotografie) – otevření tramvajové trati ve Veleslavíně 2) Pohlednice – výletní restaurace Žalov	1 1	koupeno
18/2016	Fotoaparát Linhof fotografa Zdenko Feyfara s příslušenstvím: kazety, expozimetr, objektiv...	1	koupeno
19/2016	Plastový nálezn obalu od játrovky z podlahy prvního patra Staroměstské mostecké věže	1	sběr prac. MMP
20/2016	1) Mědiryt – několik výjevů z Pruských dějin 2) Chrám sv. Víta – Harrewyn 3) Tištěný průvodce Prahou 4) Pohled na Prahu kolem r. 1740 5) Praha se sochou sv. J. Nepomuckého	1 1 1 1 1	koupeno
21/2016	7) Rytina – Povodeň v Praze 28.–30. 3. 1845	1	koupeno
22/2016	1) Plán Král. města Prahy a obcí sousedních 2) Grundriss Der Koniglichen... 3) Deník Mému dítěti 4) Wolf Frankl, Unterjurist der isr. Gemeinde... 5) Hlavní ceník A. Hasse v Praze 6) Nowý pražský kalendář pro město... 7) Nowý pražský hospodářský kalendář...	1 1 1 1 1 1 1	koupeno
23/2016	Porcelánový koflík s dekorem	1	koupeno
24/2016	1) Frak zn. EM. Hackel Prague	1	koupeno

25/2016	1) Stínidlo na světlo z bílého skla 2) Učitel'ský kalendář 1936–1937 3) Legitimace – Nemocenská pojišťovna úředníků... 4) Fotografie paní Odkolkové, 1967 5) Pohlednice – závody osmiveslic v Praze, čs. hokejisté, rekord ve vrhu koulí	1 1 1 1 3	koupeno
26/2016	1) Zahradní lehátko se stříškou – 30. léta 20. stol. 2) Dívčí šatičky starorůžové 3) Overal v rozkroku na patentky 4) Bavlněná zástěrka s kapsami 5) Dívčí šatičky s puntíky 6) Vyšívaný čepec – oranžová výšivka 7) Dětské spodní kalhotky 8) Kepr deka 9) Ubrus 10) Kanafasové povlečení proužkované 11) Krabička – Julius Kopřiva Praha 12) Mýdlo Hellada	1 1 1 1 1 1 1 1 1 1 1 2	koupeno
27/2016	Model kaple Božího Těla a věže ostatků na Dobyččím trhu	1	nová výroba
28/2016	Model Betlémské kaple a nejbližšího okolí, podoba: 90. léta 14. stol.	1	nová výroba
29/2016	Kameny z Juditina mostu – 12. stol.	12	sběr prac. MMP
30/2016	Soubor papírových a textilních nálezů ze Svatomilukášské městské zvonice	1	sběr prac. MMP
31/2016	Pohlednice – nákres nové budovy pro dům milosrdenství Vincentinum	1	sběr prac. MMP
32/2016	ČB fotografie – demoliční pásma ve Vysočanech, Libeň	44	sběr prac. MMP
33/2016	Pohlednice Prahy – poč. 20. stol. – 60. léta 20. stol.	32	sběr prac. MMP
34/2016	Vstupní dveře z kina Metro na Národní třídě	3	sběr prac. MMP
35/2016	Novodobý tiskový materiál – pozvánky, vstupenky, reklamní materiál		sběr prac. MMP
36/2016	Pohlednice s tematikou Prahy a lodní dopravy, 30.–50. léta 20. stol. – Čakovice, Štěchovice...	5	sběr prac. MMP
37/2016	Pohlednice propagující festival architektury Open House Praha 2016	4	sběr prac. MMP
38/2016	Soubor nálezů ze zásypu kanalizačního systému Svatomilukášské městské zvonice	1	sběr prac. MMP
39/2016	Litinové přívodní tlakové potrubí k Novomlýnské vodárenské věži	1	sběr prac. MMP

40/2016	Pohlednice zámku Troja z období 1914 – cca 1970	7	sběr prac. MMP
41/2016	Pohlednice současné – Divadelní pouť, Muzejní noc, Muzeum Franze Kafky	4	sběr prac. MMP
42/2016	1) Pohlednice V. Kašparové – „Žižkovské čumkarty“ 2) Pohlednice – reprodukce děl. V. Jansy 3) Pohlednice – pražská ZOO 4) Pohlednice – různé – reklamy, pozvánky aj.	12 12 8 10	sběr prac. MMP
43/2016	Zrcadlo z nádraží Těšnov	1	dar
44/2016	1) Lžíce J. Nowotný 2) Dezertní vidlička WBaC 3) Vidlička Bachmann 4) Dezertní nůž WBaC 5) Jídelní nůž WBaC 6) Naběračka 1 A M+CO a figurka Holanďanky 7) Dezertní vidlička 8) Jídelní vidlička Christofeld 9) Lžíce 10) Souprava na míchání salátu – vidlička a lžíce	6 6 5 3 5 1 3 6 6 1	dar
45/2016	Fragment malovaného záklopového stropu – trámy a prkna	13	dar
46/2016	Plakát – IV. Slovanský sjezd včelařů s včelařskou výstavou, Praha-Žofín	1	dar
47/2016	1) Dveřní křídla D. 4 2) Dveřní křídla – lítačky se skleněnými madly 3) Okno O. 1 4) Okno O. 2 5) Část kamenného patníku K. 2 6) Dlažba DL. 1 7) 1 mb zábradlí Z 1 vč. madla 8) Klika dveří	2 2 1 1 1 4 1 2	dar
48/2016	Krabička s rostlinným dekorem na víčku – z domu U Města Paříže	1	dar
49/2016	1) Cestovní pas – J. Rubeš 1910 2) Hlavičkový papír – Modelový dům, Modely klobouků	1 2	dar
50/2016	Skleněné desky s venkovskými a folklorními výjevy – polotvary v Bělohorské ul. čp. 128	9	dar
51/2016	Pohlednice kavárny Slavia	3	koupeno



52/2016	Pohlednice S. Saudková – Plnou parou!	1	koupeno
53/2016	Pohlednice – Dům vláčeků	1	koupeno
54/2016	Pohlednice současné – parníky ve Svatojánských proudech, Štěchovická přehrada	9	sběr prac. MMP
55/2016	Pohlednice historické – Mírová kavárna Vinohrady, Park kultury a oddechu	2	sběr prac. MMP
56/2016	1) Pohlednice současné 2) Barevné foto – kostel sv. Cyrila a Metoděje	2 1	sběr prac. MMP
57/2016	Pohlednice historické – Zpěvácký spolek Lukes, Filatelistický obchod Josef Fontana	2	stará zásoba
58/2016	Fotopohlednice – ateliérový snímek chlapce – foto Bohouš Bárta Nusle	1	sběr prac. MMP
59/2016	Soubor divadelních programů a letáků – Divadlo ABC a Divadlo Rokoko	85	sběr prac. MMP
60/2016	Novodobý tiskový materiál – velkoformátové plakáty	20	sběr prac. MMP
61/2016	Barevné fotografie – žel. dílny Bubny z doby kolem r. 2005	79	koupeno
62/2016	Dig. fotografie – stavební proměny Prahy a události: Břevnov, Jinonice, část Butovic, pietní akce (teroristické útoky v Paříži)	258	koupeno
63/2016	Fotografie – papírna a mlýn v Bubenci, Papírenská ul.	237	koupeno
64/2016	1) Členský průkaz Národního souručenství 2) Repatriační průkaz – Ladislav Holeček 3) Děkovný list Matice Loretánské 4) Pozvánka na maškarní rej Národní ligy 5) Reklama J. V. Rott 6) Viněta Pivo 10 <sup>0</sup> 7) Korespondeční lístky 8) Účet – Pražské sanatorium 9) Odznaky – Vršovická beseda, C. Podbaba...	1 1 1 1 1 1 6 1 3	koupeno
65/2016	Historické pohlednice Prahy	130	koupeno
66/2016	1) Pohlednice – Výletní restaurace Sakura 2) Pohlednice – Výletní restaurace Maxmiliánka 3) Pohlednice pražských osobních parníků	1 1 3	koupeno
67/2016	1) Fotografie členů Sokola v Modřanech	1	koupeno

	2) Foto zbořených domů ve Spálené ul. 3) Foto – reklama firmy Langhaus 4) Foto ze života Pražanů – Šárka, Braník 5) Hlavičkový papír firmy Trap a Jangl 7) Hlavičkový papír organizace Ochrana matek	1 1 6 1 1	
68/2016	Soubor fotografií Břevnova, Prahy a různé	116	koupeno
69/2016	Dokumentace stavebních proměn Prahy – novostavby, přestavby: Royal Triangl, Prašný most	151	koupeno
70/2016	Digitální fotografie – Petřín, záběry demonstrací v Praze 1969 2) Foto – ČKD slévárny 3) Foto – voraři pod Orlíkem	40 2 1	koupeno
71/2016	Originální autorské zvětšeniny souboru Co odnesl čas...	49	koupeno
72/2016	Fotografie Prahy z cyklu Praha shora	62	koupeno
73/2016	Fotografie – působení hlavního koordinátora rekonstrukce Národního divadla v letech 1977–1983	60	koupeno
74/2016	Tisky – působení hlavního koordinátora rekonstrukce Národního divadla v letech 1977–1983	35	koupeno
75/2016	Soubor reportážních fotografií Press Photo Service Illek & Paul – 20.–30. léta 20. stol.	40	koupeno
76/2016	Publikace – J. Vlk: Chudinství král. hlav. města Prahy, 1901	1	koupeno
77/2016	Mědiryt – Korunovace Fridricha Falckého, 1619	1	koupeno
78/2016	Konvolut programů karlínského divadla – Varieté, 1870–1900	9	koupeno
79/2016	V. Jansa: Národní muzeum – kresba tužkou lavírovaná akvarelem na papíře, paspartováno	1	koupeno
80/2016	Kuchyňská kredenc z roku 1938 – Jaroslav Doleček Karlín	1	koupeno
81/2016	Talíř z tlustostěnného porcelánu bez dekoru značky Včela Praha	1	koupeno
82/2016	1) Slunečník – první republika – dřevo, textil 2) Šaty dámské černé 3) Dámská bavlněná košilka – zelenkává 4) Dětské červené šaty	1 1 1 1	koupeno

	5) Pánské podvazky 6) Dámská černá kabelka – psaníčko 7) Rukávnik – štulc – černý 8) Sokolský prapor	1 1 1 1	
83/2016	1) Šaty černé s balonovými rukávy 2) Šaty černé z hedvábného žoržetu	1 1	koupeno
84/2016	1) Mědiryt – Pohled na Prahu 2) Mědiryt – Nové Město a Vyšehrad 3) Mědiryt – Staré Město	1 1 1	koupeno
85/2016	1) Tisk – veduta s obléháním Prahy 2) Tisk – Norma Visitationis Canonicae... 3) Mědiryt – Jednolist – Bitva na Bílé hoře	1 1 1	koupeno
86/2016	Plakát – IV. Slovanský sjezd včelařů s včelařskou výstavou, Praha-Žofín	1	koupeno
87/2016	Nádoba z hrnčírny Josefa Klause, pálená hlína	1	koupeno
88/2016	Historické pohlednice Prahy	46	koupeno
89/2016	Historické pohlednice Prahy	49	koupeno
90/2016	Divadelní programy z 80. a zač. 90. let 20. stol.	12	koupeno
91/2016	Soubor fotografií Břevnova pořízených J. Divišem, fotografem MMP, k výstavě „Břevnov“	1	sběr prac. MMP
92/2016	Soubor tisků divadelních, filmových a kulturních akcí v Praze mezi léty 2014–2016	1	sběr prac. MMP
93/2016	Velkoformátové filmové a divadelní plakáty 2015–2016	18	sběr prac. MMP
94/2016	Soubor odznaků	210	stará zásoba
95/2016	1) Stuha červenomodrobílá 2) Stuha bílá se zlatým lemováním	1 1	stará zásoba
96/2016	1) Historické pohlednice Prahy 2) Foto se záběry výrobků automobilky Praga	120 7	koupeno
97/2016	Fotografie Jiřího Jeníčka	72	dar



98/2016	Interiér a drobné zařiz. předměty z domácnosti J. Purkyta	1	koupeno
	1) Deska (Vaněk)	1	
	2) Rohový sedací kout	1	
	3) Servírovací stůl	1	
	4) Stojací lampička	1	
	5) Příborník se skleněnou deskou	1	
	6) Pelest	1	
	7) Kulatý servírovací stolek	1	
	8) Menší příborník se skleněnou deskou	1	
	9) Velký příborník se skleněnou deskou	1	
	10) Noční stolek	1	
	11) Jídelní stůl se skleněnou deskou	4	
	12) Jídelní židle	1	
	13) Stojací lampa	1	
	14) Zrcadlo s poličkou	1	
	15) Kulaté zrcadlo v kovovém rámu	1	
	16) Stolek kruhový	2	
	17) Svítidla	2	
	18) Původní linoleum	1	
	19) Horské slunce	1	
	20) Proutěná taška	1+5	
	21) Stojan na deštníky + deštníky	1	
	22) Dámský masážní stroj	1	
	23) Lampa stojací – Luminátor	1	
	24) Štafle	1	
	25) Dámské sedátko toaletní	2	
	26) Šicí stroj	2	
	27) Kufr	2	
	28) Záclony	1	
	29) Lustr kruhový	1	
	30) Kuchyňské hodiny		
	31) Soubor kuchyňského náčiní	3+1	
	32) Knihy + desky	1	
	33) Skříň	1	
	34) Úzká skříňka	1	
	35) Toaletní stolek	1	
36) Vitrína (Vaněk)			
99/2016	Soubor placek s datací po r. 2014		sběr prac. MMP
100/2016	Soubor předmětů vylovených ze dna Vltavy 19. a 21. 2. 2016		sběr prac. MMP
101/2016	Vestavěná skříň z vily čp.1557/6, Praha 4	1	dar
102/2016	Berevný tisk – reprodukce obrazu: Snímání hlav popravených „českých pánů“ 1631	1	dar
103/2016	Rodinné fotografie z pozůstalosti J. Hronka	4	dar

104/2016	1) Dopis J. Hronka z r. 1945 2) Rodokmen rodiny Hronkovy 3) Výpis z knihy pohřbů	1 1 1	dar
105/2016	Historické pohlednice Hlubočep z let 1899 – cca 1925	8	koupeno
106/2016	1) Pohlednice – Všestudentská slavnost 1909 2) Fotopohlednice manželské dvojice z Nuslí 3) Fotografie – portrét historika J. Pekaře	1 1 1	koupeno
107/2016	1) Transparent – Lžeman 2) Transparent – Teplice jsou tady, neb nám Zeman vadí	1 1	dar
108/2016	Plakát – 125 let pražských elektrických tramvají, aneb od Křížika k 15T	1	koupeno
109/2016	1) Plakát – Václav Havel 2) Placka kulatá – Václav Havel 3) Pohlednice s Václavem Havlem	1 1 1	koupeno
110/2016	Průvodce, festival Signal Praha 13.–16. 10. 2016, Praha 2007–2014	1	koupeno
111/2016	1) Pohlednice – Pozdrav z Kočičí kavárny 2) Placka Kavárna kočičí, Karlín	1 1	koupeno
112/2016	Mandl – 50. léta 20. stol.	1	dar
113/2016	Soubor elektronických fotografií – Terasy Barrandov a okolí	20	dar
114/2016	1) Límeček ke košili 2) Motýlek	4 3	dar
115/2016	1) J. V. Myslbek – Studie rukou 2) V. R. Smolík – Madona 3) V. R. Smolík – Dvojice Madon 4) J. V. Schwarz – Úsvit 5) J. V. Schwarz – Oblak 6) V. R. Smolík – medaile	1 1 2 1 1 1	dar
116/2016	Mince pamětní, 200 Kč, 125. výročí Zemské jubilejní výstavy	1	dar
117/2016	Část parament, podklad žlutá látka, okolo výšivka, ve středu monogram IHS	1	stará zásoba
118/2016	Krabice na klobouky kulatá – materiál dýha		stará zásoba
119/2016	Krabice na klobouky černá	1	stará zásoba

## Přírůstky – oddělení archeologických sbírek

Archeologické sbírky se v roce 2016 kromě vlastních výzkumů a reidentifikovaných starých nálezů rozrostly o převzaté nálezy z výzkumů dalších institucí.

Přírůstkové číslo	Lokalita	Nabytí	Předmět – název	Počet kusů
A00001/2016	Praha-Břevnov, Radimova ul.	vlastní výzkum	zlomky keramiky	1 sáček
A00002/2016	Praha – Staré Město, Alšovo nábřeží čp. 83/l	vlastní výzkum	zlomky keramiky	1 bedna
A00003/2016	Praha-Bubeneč, Papírenská ul.	převod ArcheoPro, o. p. s.	zlomky keramiky, mazanice, kosti zvířecí, kameny	120 beden
A00004/2016	Praha – Staré Město, Křižovnická ul. čp. 71/l	vlastní výzkum	zlomky keramiky, stavební materiál	3 bedny
A00005/2016	Praha – Malá Strana, Vltava	předáno	kameny – dlažba JUDIČINA mostu	2 kusy
A00006/2016	Praha – Malá Strana, Vltava	předáno	dřevo s letokruhy	1 kus
A00007/2016	Praha – Malá Strana, Vltava	předáno	dřevo	2 kusy
A00008/2016	Praha – Malá Strana, Karlův most	předáno	kostěný nástroj, kosti zvířecí	3 kusy
A00009/2016	Praha-Břevnov, Ladronka	převod ArcheoPro, o. p. s.	mince, železo, barevné kovy	13 sáčků
A00010/2016	Praha-Břevnov, Rozdělčovská ul.	převod ArcheoPro, o. p. s.	barevné kovy, mince	13 sáčků
A00011/2016	Praha-Břevnov, Markétská ul., Staré náměstí	převod ArcheoPro, o. p. s.	barevné kovy, železo, mince, zlomky keramiky	65 sáčků
A00012/2016	Praha-Břevnov, Za Oborou čp. 2413/3	převod ArcheoPro, o. p. s.	mince, barevné kovy, železo	12 sáčků
A00013/2016	Praha-Liboc, obora Hvězda	převod ArcheoPro, o. p. s.	zlomky keramiky, barevné kovy, železo, mince	168 sáčků
A00014/2016	Praha-Liboc, obora Hvězda	převod ArcheoPro, o. p. s.	železo	2 kusy
A00015/2016	Praha – Nové Město, Václavské náměstí před čp. 774-841/II	vlastní výzkum	zlomky keramiky	1 bedna
A00016/2016	Praha – Staré Město, Husova 159/l	převod NPU Praha	zlomky keramiky, technická keramika, železo	5 beden
A00017/2016	Praha – Staré Město, Husova 159/l	převod NPU Praha	zlomky keramiky, dlaždice, kachle fragmenty	185 beden
A00018/2016	Praha – Staré Město, Husova 159/l	převod NPU Praha	zlomky keramiky, nádoby keramické, kachle	29 beden
A00019/2016	Praha – Staré Město, Divadelní ul., Krocínova ul., Karolíny Světlé, Uhelny trh, Rytišská ul., Na Perštýně, Bartolomějská ul., ppč. 1147, 1144, 1136, 1123, 1122, 1079	převod NPU Praha	zlomky keramiky, nádoby keramické, kosti zvířecí	15 beden
A00020/2016	Praha – Nové Město, Vodičkova ul. 710/II	převod NPU Praha	zlomky keramiky, nádoby keramické, kachle	20 beden
A00021/2016	Praha – Nové Město, Štěpánská ul. 539/l	převod NPU Praha	zlomky keramiky, nádoby keramické, prejzy, kosti	10 beden
A00022/2016	Praha – Nové Město, Václavské náměstí čp. 784/II/26, hotel Adria	vlastní výzkum	kaptorga fragment, zub fragment	2 kusy
A00023/2016	Praha – Nové Město, Václavské náměstí čp. 784/II/26, hotel Adria	vlastní výzkum	hřebík železný	1 kus
A00024/2016	Praha – Nové Město, Václavské náměstí čp. 784/II/26, hotel Adria	vlastní výzkum	kaptorga stříbrná, korál modrý sklo (4 ks), korál sklo	12 kusů
A00025/2016	Praha – Nové Město, Václavské náměstí čp. 784/II/26, hotel Adria	vlastní výzkum	záušnice	2 kusy
A00026/2016	Praha – Nové Město, Václavské náměstí čp. 784/II/26, hotel Adria	vlastní výzkum	záušnice stříbrné (2 ks), hřebík železný (1 ks)	3 kusy
A00027/2016	Praha – Nové Město, Václavské náměstí čp. 784/II/26, hotel Adria	vlastní výzkum	záušnice stříbrná (1 ks), hřebík železný (1 ks), dřevo fragmenty	3 kusy
A00028/2016	neznámá	stará sbírka	křížek kovový	1 kus
A00029/2016	Praha – Staré Město, Ovocný trh čp. 563/l	vlastní výzkum	zlomky keramiky	1 bedna
A00030/2016	Praha-Běchovice, poloha V Jeleně – jih, naleziště B	předáno	zlomky keramiky	1 sáček
A00031/2016	Praha – Staré Město, Týnský dvůr čp.?	stará sbírka	nádoba miska	1 kus
A00032/2016	Praha – Staré Město, Havelská ul. čp. 514/20	stará sbírka	kůžec, kosti zvířecí, zlomky keramiky	1 sáček
A00033/2016	Praha-Jinonice, Butovice	stará sbírka	zlomky keramiky	7 kusů
A00034/2016	Zbuzany	předáno	mince/žeton?	1 kus
A00035/2016	Šebířov	stará sbírka	mince	1 kus
A00036/2016	Praha-Bubeneč, Sibiřské náměstí čp. 6	vlastní výzkum	mince	1 kus
A00037/2016	Praha – Nové Město, Biskupská ul.	vlastní výzkum	mince/známka?	1 kus
A00038/2016	Praha – Malá Strana, Besední ul.	vlastní výzkum	mince, hřebík	3 kusy
A00039/2016	Praha – Staré Město, Týnská ul. čp. 628/l	vlastní výzkum	zlomky keramiky	2 sáčky
A00040/2016	Praha-Hradčany, Nový Svět čp. 76	stará sbírka	železné předměty (přezky, hřeby, zlomky)	19 kusů
A00041/2016	Praha-Bohnice, Zámka, hradiště	předáno	zlomky keramiky	1 sáček
A00042/2016	Praha – Nové Město, Václavské náměstí před čp. 775/II	vlastní výzkum	kovy barevné, zlomky	1 sáček
A00043/2016	Praha – Nové Město, Jindřišská ul. čp. 966/II	vlastní výzkum	zlomky keramiky	3 bedny
A00044/2016	Praha-Vinoř, Vínof hradiště	vlastní sběr	kámen – stéla	1 kus
A00045/2016	Praha-Troja, Pod Havránkou ppč. 231, 232	vlastní výzkum	zlomky keramiky	4 bedny
A00046/2016	Praha-Zličín, Strojirenská ul., Lačnovská ul.	převod Labrys, o. p. s.	zlomky keramiky, zlomky železa, železná radlice, bronzový plechový terč	8 beden
A00047/2016	Praha-Bubeneč, Jednořadá ul. (pokračování ul. Ve Struhách)	převod ŽIP, o. p. s.	keramické nádoby, fragmenty, stavební materiál, kosti zvířecí, zlomky železa a barevných kovů, struska, zlomky kachlí, štipaná indistrie, škeble, kameny, pučlice šitová, bronzové náramky a nánožníky, železné spony, jantar, korálky, beonzový nákrčník, železné opasky	x sáčků
A00048/2016	Praha – Nové Město, Jeruzalémská ul. čp. 956/II	vlastní výzkum	zlomky keramiky	4 sáčky
A00049/2016	Praha – Nové Město, Horská ul. ppč. 1430/1	vlastní výzkum	zlomky keramiky	2 sáčky
A00050/2016	Praha-Vinohrady, Folimanka ppč. 1032/2	vlastní výzkum	zlomky keramiky	1 sáček



## Záchranné archeologické výzkumy v roce 2016

V roce 2016 provedlo oddělení archeologických sbírek kapacitou jednoho terénního archeologa (Petr Starec) 14 záchranných a zjišťovacích výzkumů různého rozsahu, především při opravách a obnově inženýrských sítí a komunikací i rekonstrukcích historického opevnění, parkových ploch a budov v centru města v Pražské památkové rezervaci i v ochranném pásmu rezervace. Celoročně probíhalo zpracování výsledků provedených záchranných archeologických výzkumů a vedle hlášení ZAAV bylo vyhotoveno 7 náleзовých zpráv (autoři Petr Starec, Michal Kostka). Miroslava Šmolíková a Petr Starec se jako zástupci Muzea hl. m. Prahy průběžně účastnili celoroční práce Pražské archeologické komise.

### Přehled záchranných archeologických výzkumů za rok 2016

#### PRAHA – NOVÉ MĚSTO

##### **Dlážděná ulice** (akce: obnova vodovodu)

Kontrolní dohled proběhl v liniovém výkopu pro pokládku nového vodovodního potrubí, které procházelo původním výkopem staršího vodovodu, který byl při stavbě zároveň odstraňován. Z důvodu blízkosti tramvajové trati realizovaný úzký výkop neumožnil poznat původní historické terény v ulici.

##### **Folimanka** (akce: revitalizace parku)

V průběhu několika měsíců probíhal kontrolní dohled a zjišťovací dokumentace v souvislosti s realizací parkových úprav tzv. Sluneční terasy v parku Folimanka při úpatí kurtiny barokního opevnění kolem Horské ulice. Po odstranění náletové vegetace byl prováděn plošný odkryv stávajícího zatravnění plochy a půdního horizontu. V něm byly ve velké míře zastoupeny recentní navážky stavebního a novodobého komunálního odpadu. Při výzkumu nebyla na žádném místě pozorována přítomnost starých vltavských náplavů. Tuto skutečnost bezpochyby způsobily terénní úpravy související s výstavbou opevnění, které spočívaly v odstranění kvartérního pokryvu a místy též eluvia skalního podkladu a zarovnění povrchu terénu. Skryvkou byl dále odkryt v celé délce nadzemní líc barokní hradby. V nejnižší části je hradba budována dvěma řadami kamenicky opracovaných kvádrů arkóz a arkózových slepenců karbonského stáří. Několik z nich bylo při opravách nahrazeno v minulosti křídovými pískovci.

##### **Horská ulice** (akce: oprava severní stěny bastionu XXXI)

V souvislosti s havarijnou opravou severní stěny bastionu XXXI „Božích muk“ v sousedství Horské ulice probíhal od jara do podzimu 2016 záchranný archeologický výzkum, jehož součástí byl specializovaný rozbor petrografického složení historických zdív. Současná severní opěrná zeď barokního bastionu je totiž z větší části zachovaným pozůstatkem středověkého opevnění Nového Města pražského. Jednotlivými výkopy při patě severní zdi bastionu a dále při stavební přípravě nové základové spáry byl většinou odkryt původní stav skalního podloží, na kterém bylo historické zdivo hradby bez dalších úprav zakládáno. V některých případech bylo toto zdivo založeno na vodorovném povrchu odlámané skály. Přilehlé svažité terény kolem paty severní zdi byly pod travním porostem a náletovou vegetací tvořeny mocnými vrstvami novověkých navážek stavební suti se stopami novodobého komunálního odpadu. Při stavebním odstraňování haváriemi narušeného středověkého zdíva hradby byla na západní straně opravovaného úseku opěrné zdi bastionu odkryta uvnitř tělesa gotické hradby a bastionu stavebně upravená vnitřní klenutá prostora nevelkých rozměrů. Lze se zatím opatrně domnívat, že se jedná o dodatečnou úpravu gotické hradby při stavbě bastionu, kterou byl umožněn přístup na bastion ze západní strany. Nelze také vyloučit, že v těchto místech mohla být součástí už gotické hradby věž, nebo věžice, pravděpodobně nepřevyšující výšku hradby. Stavební dutina by pak byla přístupovou cestou z dnešní Horské ulice. V rámci opravy gotické hradby Nového Města pražského, která tvoří součást pražského opevnění, byl proveden zmiňovaný petrografický výzkum stavebních kamenů vnitřní lícové stěny tohoto opevnění. Důležitým zjištěním je, že stávající opěrný pilíř gotické hradby, stojící přibližně uprostřed úseku bastionu na severní straně, je původní součástí karlovske hradby, se kterou byl prvoplánově stavebně svázán.

### **Jeruzalémská ulice čp. 956/II** (akce: přístavba výtahu)

Při výkopu dojezdu nového venkovního výtahu bylo pod dvorem zjištěno torzo zdiva staršího domu. V jihovýchodním rohu vytyčené sondy, resp. již v prostoru základového zdiva domu a pavlačového přístavku, byla objevena studna. Ta byla v minulosti zasypana a přežděna stávajícím objektem. Poloha studny je vyobrazena např. na Plánu Prahy z roku 1856.

### **Jungmannova ulice** (akce: rekonstrukce kanalizace)

Kontrolní dohled při celkové opravě kanalizace v celé ulici, který začal koncem listopadu 2016, zatím zjistil v první hloubené šachtě ve Vodičkově ulici středověké komunikační souvrství.

### **Karlovo náměstí** (akce: obnova vodovodu a kanalizace)

Archeologická dokumentace jednotlivých výkopů pro obnovu vodovodu na náměstí probíhala další etapou v severní části náměstí. Jednotlivé výkopy byly prováděny v místech starších výkopů původního vodovodu a kanalizace. Přesto se podařilo zdokumentovat torza historických terénů náměstí a v řadě případů zachytit i původní úroveň geologického podloží.

### **Na Poříčí** (akce: rekonstrukce kanalizace)

Pro uskutečnění celkové opravy kanalizační stoky pod ulicí byly vyhloubeny kolem jižní fronty domů dvě přístupové šachty, které prošly staršími výkopy inženýrských sítí, které v minulosti narušily archeologické terény.

### **Na Příkopě** (akce: obnova STL a NTL)

Při rekonstrukci plynovodu a jeho napojení do kolektoru byla v místech starších výkopů dokumentována struktura historického nadloží. Ve výkopech v ústí Nekázanky do ulice Na Příkopě byla zjištěna zdiva starší zástavby, která byla stržena při rozšíření ulice na přelomu 19. a 20. století, spojeném s novou zdejší výstavbou bankovních objektů.

### **Štěpánská ulice** (akce: obnova vodovodu)

Výzkum provedený formou kontrolního dohledu proběhl v liniovém výkopu v chodníku od ulice V Jámě až k Žitné ulici, a to kolem severní domovní fronty domů. Při výzkumu byla na mnoha místech zaznamenána a dokumentována úroveň původního geologického podloží a nevýrazná sídlištní vrstva s nahodilými drobkami uhlíků v blízkosti Žitné ulice, tj. v blízkosti někdejší předlokační osady Rybník u kostela sv. Štěpána. Na několika místech vystupovala úroveň šterkopískové terasy, na které z důvodu eroze nebyly zachovány holocenní sedimenty s půdním pokryvem.

## **P R A H A – S T A R É M Ě S T O**

### **Alšovo nábřeží čp. 83/I** (akce: realizace wellness centra)

V souvislosti s realizací hotelového wellness centra byly pod novodobou betonovou podlahou a zpevňujícími železobetonovými pasy zjištěny novověké navážky převážně stavební suti původně lemující břehy Vltavy. Ve spodní partii historického nadloží bylo zjištěno zapáchající odpadkové souvrství z pozdního středověku a raného novověku s bohatým zastoupením botanických zbytků. Jedná se o pozůstatky skládky městského odpadu (z domácností, dílen a chlévů), který byl vyvážen za hradby Starého Města pražského.

### **Jindřišská ulice čp. 966/I** (akce: havárie kanalizace)

V souvislosti s havarijnou opravou kanalizace a při realizaci statických sond u zvlhlého zdiva objektu gymnázia proběhl záchranný výzkum na školním dvoře budovy ležící nedaleko kostela sv. Jindřicha. Dominantním odkrytým objektem ve dvoře byly relikty trativodů původního odkanalizování objektu z 2. poloviny 19. století. Druhým významným nálezem bylo zdivo stavení vystavěného z opuky, se zásypem interiéru. Spolu s menšími zbytky zděných konstrukcí přístavků a torzy dláždění jde o starší novověkou zástavbu parcel, která ustoupila výstavbě školy ve 2. polovině 19. století. Ve statických sondách odkryté mocné písčitohlinité souvrství vydalo bohaté nálezy zlomků kuchyňské a stolní keramiky 16. až 17. století. Keramické střepy často nesou stopy defektů z výroby. V objektu školy byl již



Text block in the top right of the first panel.

Text block in the bottom left of the first panel.



# Centrum říše The Centre of the Empire

Praha jako centrum českých panovníků má dlouhou tradici sahající až do doby míšeňské. Ve 13. století se rozvíjela v královskou rezidenční a církevní rezidenční Prahu. Těžištěm vlády panovníků, zejména v období husitských bojů, ale i později, byla Praha jako zázemí i jako místo pro výhledy na zbytek země. Jan Lucemburský se stal v roce 1315 králem českým a zároveň se vypravil ve své první zahraniční cestě do Říma, aby se stal svatořímským králem. V roce 1348, v době genocidy počinil umění do městských hradeb své zázemí. V roce 1348 se tak stal otcem Karla IV., který budoval velkolepé sídlo v Praze a proslul Pražským hradem, v blízkosti nově staveného chrámu sv. Víta - od roku 1348 sídlící jako metropolitní chrám. Zároveň však i rozšířil městské aglomerace na pravém břehu Vltavy, obohacené v letech 1348 a společně s novými městskými částmi kamennými mosty. K evropskému významu města měla přispět také nově založená univerzita, klášter vltavský dlehlavský klášter. Karel IV. vyzval Prahu k většímu rozvoji. Na příkaz Karla IV. byla v roce 1357 povýšena Praha na královské město. Na příkaz Karla IV. byla v roce 1357 povýšena Praha na královské město. Na příkaz Karla IV. byla v roce 1357 povýšena Praha na královské město.

At the heart of Bohemian rulers, Prague has a long tradition going back to the time of the Přemyslids. In the 13th century, it became the royal residence of the last Přemyslids. The location of the city provided the king with court residences but also an excellent view of the surrounding countryside. The location of the city provided the king with court residences but also an excellent view of the surrounding countryside. The location of the city provided the king with court residences but also an excellent view of the surrounding countryside.

PRAHA KARLA IV. – VELKOLEPÉ STAVENIŠTĚ EVROPY, 1. etapa expozice  
od 13. 12. 2016

v letech 1974–1975 proveden záchranný archeologický výzkum, a to v souvislosti s rozšířením technického zázemí kotelny v severo-východním traktu směrem ke kostelu sv. Jindřicha. Při výzkumu bylo odkryto 16 kostrových hrobů s výbavou datovanou do barokního období a jižní ohradní zeď hřbitova, která prochází v severní části pod sklepy školy. Výzkum tehdy přinesl i objev pozdně středověké, nebo raně novověké hrnčířské pece, doprovázené střepovým materiálem z období 16. a 17. století. Toto zjištění koresponduje s nálezy keramických zlomků bohatě zastoupených v souvrstvích ve statických sondách.

#### **Křížovnická ulice čp. 71/I** (akce: rekonstrukce objektu)

Při záchranném výzkumu, vyvolaném plánovaným snížením výšky podlah sklepů domu z 2. poloviny 19. století, byla odkryta hradební zeď staroměstského opevnění, jejíž trasa byla v těchto místech předpokládána. Hradební zeď byla v podzemí rekonstruovaného objektu zachována a při záchranné archeologické akci se navíc podařilo prozkoumat základové poměry středověké zdi a archeologické terény v kontaktu se zdí vně i uvnitř Starého Města pražského. V jižní části pozemku byl dále zjištěn pravděpodobně raně středověký hrob.

#### **Ovocný trh čp. 563/I** (akce: rekonstrukce klimatizace)

Při výstavbě vzduchotechnického kanálu v rámci řešení klimatizace byly ve dvoře areálu Univerzity Karlovy při Ovocném trhu zjištěny pod dlažbou mocné novověké navážky, které překrývaly torza zděných konstrukcí starší středověké zástavby parcely. Převážně písčito-hliněný materiál historických navážek ve svrchní partii antropogenního nadloží mezi konstrukcemi zdí obsahoval zlomky kuchyňské a stolní keramiky. Ve východní části hlavního liniového výkopu celým dvorem byla zjištěna v novověkém souvrství kumulace řeznický opracovaných zvířecích kostí. Středověká zástavba zadní části pozemku hlavního domu mezi Celetnou ulicí a Ovocným trhem byla nahrazena novostavbou v roce 1815.

## **P R A H A - T R O J A**

#### **Pod Havránkou čp. 8** (akce: rekonstrukce hospodářského dvora)

Po provedení zjišťovacího výzkumu v roce 2015 pokračoval výzkum v roce 2016 plošným odkryvem. V první etapě rekonstrukce areálu barokního Panského statku zjistil pozůstatky novověké hospodářské činnosti (studna, jámy, trativody, dlážděné komunikace, zlomky kuchyňské a stolní keramiky, fragmenty zvířecích kostí), které lze spojit s existencí statku od 17. století.

### **Přehled nálezových zpráv zpracovaných v roce 2016**

A34/2003 Praha-Suchdol, ulice Bažantní

A45/2005 Praha-Bohnice, ulice U Drahaně

A3/2015 Praha – Nové Město, Jindřišská ulice čp. 939/II

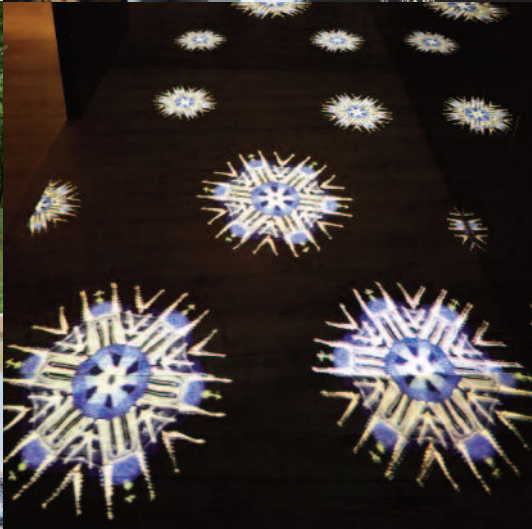
A43/2016 Praha – Nové Město, Jindřišská ulice čp. 966/II

A48/2016 Praha – Nové Město, Jeruzalémská ulice čp. 956/II

A49/2016 Praha – Nové Město, Horská ulice ppč. 1430/1

A50/2016 Praha – Nové Město, Folimanka ppč. 1032/2







# Knihovna muzea

Na nákup bylo v roce 2016 vyčleněno 100.000 Kč, přibylo 934 nových titulů (včetně článků v periodikách), výměnou s jinými institucemi 144 titulů. V rámci badatelských služeb bylo půjčeno 868 publikací.

## Odborná a výzkumná činnost

### Příprava výstav

Odborná činnost muzejních pracovníků byla v roce 2016 zhodnocena jako každý rok i ve výstavní činnosti. K základním projektům patřily výstavy realizované v hlavní budově muzea Na Poříčí. V dubnu zde byla zahájena výstava Pražské biografy / Pomíjivé kouzlo potměných sálů (vedoucí autor Tomáš Dvořák, ext. Jan Rousek) a v květnu pak výstava Břevnov – ve stínu kláštera, Hradčanům na dohled (Jana Bělová, Renáta Kalašová) z dlouhodobého projektu o historii a proměnách pražských čtvrtí.

V roce 2016 se uskutečnily čtyři minivýstavy v rámci cyklu Předmět sezóny: Plán Prahy z roku 1885 (Tomáš Dvořák), Wiehlova mříž (Jana Bělová), Zbraně a zbroj keltského válečníka (Katarína Petriščáková) a Na zdraví! Archeologie k dějinám pití (Daniel Bursák). Muzeum pokračovalo v pořádání venkovních výstav před jeho hlavní budovou, kde proběhla výstava Kina začínají, kina končí – objektivem Martina Plitze (komisař Tomáš Dvořák).

V objektu bývalé Podskalské celnice na Výtoni byla instalována nová expozice s názvem Zaniklé Podskalí a život na Vltavě (Tomáš Dvořák, Jan Jungmann). Na konci roku byl v domě U Zlatého prstenu v rámci roku 700. výročí narození Karla IV. realizován inovativní projekt Praha Karla IV. – velkolepé staveniště Evropy (vedoucí autorského kolektivu Pavla Státníková, Matěj Pospíšil, Petr Starec, Miroslava Šmolíková, Jana Viktorínová + řada ext. autorů). Muzeum představilo veřejnosti dvě nové expozice v Pražských věžích – Mystérium věže ve Staroměstské mostecké věži (Ondřej Šefců, Pavla Státníková) a CUSTOS TURRIS / Strážce města ve Svatomikulášské městské zvonici (Karel Kučera).

Pracovníci muzea spolupracovali na tvorbě výstav v jiných institucích. V zámku Troja, objektu Galerie hlavního města Prahy, byla realizována výstava Křehká krása pražské kameniny (Helena Tůmová). Muzeum spolupracovalo na přípravě výstavy Poklady barbarů v Brně (Miroslava Šmolíková). V zahraničí se dvakrát konala výstava Český filmový plakát 1931–1948 (Jindřich Čeladín) – v dubnu–květnu ve Vilniusu v Muzeu litevského divadla, muziky a kina a v listopadu v Kinu Lumière v Bratislavě.

Pracovníci muzea pracovali na přípravě budoucích výstav: První křik, první pláč... (Pavla Státníková, Jana Viktorínová, ext. Daniela Tinková, Prokop Remeš), Praha – metropole obchodu (Tomáš Dvořák), Pražské veduty 18. století (Pavla Státníková, ext. Jiří Lukas, Miroslava Přikrylová). Začaly již práce i na projektech pro rok 2018: Praha 1848 → Praha 1918 (Tomáš Dvořák), Strašnice (Pavla Státníková). Prakticky pokračovaly práce na přípravě 2. etapy stálé expozice Praha Karla IV. (vedoucí autorského kolektivu Pavla Státníková, Matěj Pospíšil, Petr Starec, Miroslava Šmolíková, Jana Viktorínová). Celoročně probíhala příprava výstavy Od nitě ke košili (Miroslava Šmolíková). Připravovala se expozice v Novomlýnské vodárenské věži, prezentující historii požárů a požární ochrany v Praze (Tomáš Dvořák), a dvě výstavy pro Zámecký areál Ctěnice: o kovářském řemesle (Jana Bělová) a nová instalace expozice Nádraží Praha-Těšnov – provoz obnoven (Tomáš Dvořák). Začaly přípravné práce na venkovní výstavě Oldřich Nový (Jindřich Čeladín).

### Publikace

K velkým či základním vydavatelským počinům muzea v roce 2016 lze řadit publikaci z cyklu zpracování historie pražských čtvrtí: Jana Bělová – Renáta Kalašová: Břevnov – ve stínu kláštera, Hradčanům na dohled. K výstavě věnované pražským biografům vyšla publikace autorů Tomáše Dvořáka a Jana Rouska: Pražské biografy / Pomíjivé kouzlo potměných sálů a byla vydána menší publikace o areálu ve Ctěnicích: Hana Klabanová – Jana Bělová, Zámecký areál Ctěnice.

Pracovníci oddělení historických sbírek uveřejnili výsledky své práce ve více publikacích, sbornících či periodikách: Kateřina Bečková, Malostranské náměstí a pomník Radeckého: šedesát let harmonického soužití, in: Sborník k 250. výročí narození maršála Radeckého, vydal Spolek Radecký, 2016; Jana Bělová, Fragments of the Railings from Saint Ivan's Tomb, in: sborník The Ambassadors od Dialogue,

The role of Diplomatic Gifts and Works of Arts and Crafts in Intercultural Exchange, Papers from the International Conference at the National Museum in Krakow 16th–18th of September, 2015, ICDAD, ICOMAM, Michal Dzielwulski ed., Krakow, 2016; Jana Bělová, Mřížová kaple sv. Norberta v kostele Nanebevzetí Panny Marie na Strahově, in: Epigraphica et Sepulcralia 6, Praha 2016; Jana Bělová, Nápis z litinových náhrobků na Podbrdsku, in: Epigraphica et Sepulcralia 6, Praha 2016; Jindřich Čeladín, Císař a velkokníže na piedestalech, Smysl obnovování památníků panovníků v Česku a na Litvě, in: Staré a Nové, Staré jako východisko, či překážka?, Sborník příspěvků z mezinárodní konference studentů doktorských programů, Univerzita Karlova, Katolická teologická fakulta, 2016; Jindřich Čeladín, Tajemství Macochy, První zvukový film o speleologii, spoluautor Petr Kostrhun, in: Acta Musei Moraviae, Scientiae Sociales, 102/2, 2016, Moravské zemské muzeum.

Pod vedením Michala Kostky probíhaly v roce 2016 přípravy a redakční práce na 23. čísle časopisu *Archaeologica Pragensia*, na jehož obsahu se svými příspěvky podíleli též pracovníci OAS: Miroslav Dobeš – Miroslava Šmolíková, Řivnáčská chata z Prahy-Zličína; Michal Kostka – Lubomír Smejtek, Sídliště z doby bronzové při Rooseveltově ulici v Praze-Bubenči; Katarína Petriščáková, Bylanské pohřebiště v Praze-Stodůlkách; Daniel Bursák, Pokračování po 120 letech: výzkum J. A. Jíry pro Společnost přátel starožitností českých v Praze z let 1897–1898 a doba laténská a římská v Bubenči a Dejvicích a Petr Starec, Příspěvek k poznání raně a vrcholně středověkých archeologických památek v okolí Prašné brány na Starém Městě pražském. Miroslava Šmolíková se podílela na editorských a redakčních pracích při přípravě publikace *Praha archeologická* (spolu s Ivanou Boháčovou z ARÚ AV ČR, Praha, v. v. i.). Petr Starec přispěl informacemi o archeologických výzkumech Muzea hl. m. Prahy v letech 2013–2014 do pravidelného souhrnného přehledu v *Pražském sborníku historickém* (in: Zdeněk Dragoun a kol., *Archeologický výzkum v Praze v letech 2013–2014*, *Pražský sborník historický* 44, 2016). Daniel Bursák byl dále spoluautorem textů: Zdeněk Beneš – Daniel Bursák – Jan Jílek, *Plaňany – Group in Bohemia, Three Case Studies with an emphasis on Ceramics*. Edition – Topoi, Berlin *Studies of the Ancient World* (2016) a dále Daniel Bursák – Jan Kysela, *Stebno-Nouze, Pozoruhodný laténský depot z Podbořanska*, *Archeologické rozhledy* 2016. Katarína Petriščáková je spoluautorkou příspěvků: Katarína Petriščáková – Peter Pavúk – Miroslava Šmolíková – Dara Baštová, *Pohrebisko staršej únětickej kultúry z Prahy-Ruzyně, Príspevok k počiatkom doby bronzovej v Čechách*, *Studia Hercynia* 19, 2015; Katarína Petriščáková – Miroslav Dobeš – Miroslav Popelka, *Neolitické a časně eneolitické hroby z Prahy – Jihozápadního Města*, *Praehistorica* 33, v tisku; Katarína Petriščáková – Linda Hroníková, *Reflection of economic activities in the burial rites of the Late Stone Age in Central Europe: Use-wear analysis of flint tools from graves of the Corded Ware Culture*, *The Eighth World Archaeological Congress*, Kyoto, Japan, August 28th-September 2nd, 2016.

Příspěvky z konference konzervátorů-restaurátorů v Brně byly publikovány v odborném periodiku: Iva Lukešová, *Rothmayerova autorská adjustace fotografie Josefa Sudka*, *Fórum pro konzervátory-restaurátory* 2016, Technické muzeum v Brně a Jindřiška Drozenová – Lucie Radoňová, *Nové možnosti využití RTG průzkumu v Muzeu hlavního města Prahy*, *Fórum pro konzervátory-restaurátory* 2016, Technické muzeum v Brně.

### **Věda a výzkum**

Od schválení nové struktury muzea zřizovatelem v září roku 2016 se muzeum připravuje k zapsání mezi výzkumné organizace. Uskutetnila se řada konzultací k praktickým krokům: byla navázána spolupráce s Radou pro výzkum, vývoj a inovace vlády ČR, která žádající subjekty z tohoto hlediska posuzuje. Dále začala probíhat výměna zkušeností s již zapsanými organizacemi muzejního typu (NM, ÚPM, Vč M HK) i zapsanými organizacemi zřizovanými MHMP – MK hl. m. Prahy. Proběhla i výměna zkušeností o postupu a vhodnosti zařazení muzejního periodika *Historica Pragensia* do kategorie neimpaktované recenzované periodikum, včetně limitu tohoto statusu v podobě povinnosti nadpolovičního počtu příspěvků od externích autorů. Podobně je zhodnocována rovina konkrétních dopadů na způsob práce odborných pracovníků, kupříkladu jejich propojenosti se sciometrickými ukazateli nebo dopadu na publikační nároky a směry. V sekci odborné činnosti se již řeší i návrhy konkrétních výzkumných projektů, které by muzeum v tomto novém rámci mohlo řešit, a rozvíjet tím úroveň poznání o dějinách metropole.

### **Konference, semináře atd.**

Pracovníci oddělení archeologických sbírek se tradičně zúčastnili některých oborových setkání: kolokvium Archeologické výzkumy v Čechách v roce 2015 v Národním muzeu v Praze, 44. Seminář archeologů z muzeí a institucí památkové péče v Oblastním muzeu v Mostě. Jana Lohnická se zúčastnila konference Perspektivy muzejní edukace v NM. Daniel Bursák se s příspěvkem Stebno-Nouze: neobyčejný depot střední doby laténské (spolu s J. Kyselou) zúčastnil mezinárodní konference Keltové – Kelten – Kelti 2016: Doba laténská v Čechách, na Moravě a na Slovensku v Trenčianských Teplicích, SR a dále konference 22nd Annual Meeting of the EAA (European Association of Archaeologist) – Borders of the La Tène World ve Vilniusu, Litva s přednáškou Crossing the borders of the La Tène World (spolu s A. Frank-Danielisovou, ARÚ AV ČR, Praha, v. v. i.). Katarína Petriščáková se zúčastnila mezinárodní konference World Archaeology Congress 8-Kyoto, Japan 2016 s příspěvkem Reflection of Economic Activities in the Burial Rites of the Late Stone Age in Central Europe: Use-Wear Analysis of Flint Tools from Graves of the Corded Ware Culture (spoluautorka L. Hroníková, FHS UK a HMČ v Praze) a absolvovala Workshop – Kyoto University Museum, Japan s příspěvkem Reflection of Economic Activities in the Burial Rites of the Late Stone Age in Central Europe (spoluautorka Linda Hroníková, FHS UK a HMČ v Praze). Katarína Petriščáková se dále s příspěvkem Kůň v pozdní době bronzové: Archeozoologický a archeologický výzkum (spoluautorka Olga Trojánková, FF UK a ARÚ AV ČR, Praha, v. v. i.) zúčastnila konference Popelnicová pole a doba halštatská v Kutné Hoře. Daniel Bursák a Michal Kostka uspořádali v prostorách Muzea hl. m. Prahy jednodenní odborný seminář pro archeology Mezi Kely a Germány: hmotná kultura konce doby laténské a starší doby římské.

Odborných konferencí a seminářů se aktivně účastnili také pracovníci oddělení historických sbírek: Jindřich Čeladín vystoupil na konferenci Staré a Nové? Staré jako východisko, či překážka konané na Katolické teologické fakultě Univerzity Karlovy 28. dubna 2016 s příspěvkem Císař a velkokníže na piedestalech. Smysl obnovování památníků panovníků v Česku a na Litvě; Jana Bělová na konferenci Hefaiston 2016, Hrad Helfštýn, 26.–27. 8. 2016 s příspěvkem Mřížové náhrobky českých světců. Pavla Státníková se účastnila 25.–27. 2. 2016 v Západočeském muzeu v Plzni konference Člověk a společnost 19. století tváří tvář katastrofě s příspěvkem Ochrana před povodněmi v Praze 1858–1914. Projekt stálé expozice o pražských požárech a hasičích v květnu 2016 prezentoval v Muzeu města Bergenu v Norsku Tomáš Dvořák, který též vystoupil na semináři Městská muzea a prezentace historie požárů a požární ochrany v Muzeu hl. m. Prahy v červnu 2016, pořádaném naším muzeem ve spolupráci s Muzeem města Bergenu a Českým výborem Mezinárodní rady muzeí ICOM.

Účast na odborných seminářích, workshopech, přednáškách, studijních cestách přijali tradičně i pracovníci oddělení konzervace sbírek: oddělení se prezentovalo na veletrhu Památky 2016; Poster na XVI. semináři restaurátorů a historiků; Opava 23.–26. 5. 2016: Lucie Živná, Restaurování suchého pastelu; Lucie Živná, Prezentace restaurátorské práce, Restaurování suchého pastelu na výstavě Restaurování děl ze sbírek GASK studenty Ateliéru restaurování a konzervace uměleckých děl na papíru, Fakulty restaurování Upa; Příspěvek na konferenci Textil v Muzeu 2016; Brno 7.–8. 6. 2016: Lucie Radoňová, Využití rentgenového záření při zkoumání textilu; Příspěvky na semináři Restaurování/konzervování historického textilu; Valašské Meziříčí 30. 6. 2016: Jindřiška Drozenová, Restaurování textilu v České republice a Helena Tůmová a Lucie Radoňová, Historické příklady přístupu k restaurování – kasule ve sbírkách Muzea hl. m. Prahy; Příspěvky na konferenci konzervátorů-restaurátorů, Brno 13.–15. 9. 2016: Iva Lukešová, Rothmayerova autorská adjustace fotografie Josefa Sudka, Fórum pro konzervátory-restaurátory 2016 a Jindřiška Drozenová, Lucie Radoňová, Nové možnosti využití RTG průzkumu v Muzeu hl. m. Prahy, Fórum pro konzervátory-restaurátory 2016 (viz publikace).

### **Odborné projekty**

V roce 2016 probíhala další etapa zpracování největšího muzejního výzkumu minulého století, provedeného při stavbě JZM – tzv. Malá Ohrada (ved. Katarína Petriščáková), a pokračovalo řešení projektu Dynamika osídlení v povodí Prokopského potoka. Výpověď pohřebních/sídlíštních areálů (ved. Katarína Petriščáková). Miroslava Šmolíková se účastnila řešení projektu ISS APP (hlavní řešitelé ARÚ AV ČR, Praha, v. v. i, a NPÚ – ú. o. p. v hl. m. Praze). Pavla Státníková, Miroslava Šmolíková, Petr Starec, Jindřiška Drozenová se podíleli na ideovém záměru a koncepci provedení rekognoskace stavu vltavského dna v rámci další etapy projektu Průzkum vltavského dna u Karlova mostu, při jehož provádění posléze odborně asistovali pracovníci všech odborných oddělení. Petr Starec a Jana Bělová poté provedli vyhodnocení souboru nálezů vyzvednutých ze dna Vltavy u Karlova mostu v roce 2014 a 2016.

### **Další odborná činnost**

Pracovníci odborných oddělení se podíleli na činnosti poradních sborů některých institucí (Kateřina Bečková: odd. starších českých dějin HM NM a odd. nových českých dějin HM NM, Nákupní komise Národního pedagogického muzea J. A. Komenského; Tomáš Dvořák: odd. nových českých dějin HM NM; Pavla Státníková: sbírka 19. století NG; Jana Bělová: Poradní sbor Muzea Dr. Bohuslava Horáka v Rokycanech – ZČM Plzeň). Kateřina Bečková zasedala v redakčních radách (Redakční rada Zpráv památkové péče, Národní památkový ústav, Redakční rada Národního technického muzea) a orgánech památkových institucí (Gremiální rada Institutu plánování a rozvoje hl. m. Prahy, Rada světové památky při Magistrátu hl. m. Prahy, Památková rada Národního památkového ústavu, pracoviště Praha). Karel Kučera, kurátor pro věže, resp. památkové objekty muzea, se za muzeum podílel na odborném průzkumu těchto památek v rámci stavebních prací a přestaveb na nich.

Jindřiška Drozenová byla součástí redakční rady odborného periodika Textil v muzeu, vedoucí pražské sekce Komise konzervátorů-restaurátorů a tajemnicí Pracovní skupiny textil – pracující pod Komisí konzervátorů-restaurátorů.

### **Programy pro veřejnost**

Pracovníci OAS pod vedením Jany Lohnické celoročně dále realizovali velmi úspěšné archeologické programy pro školy – Škola mladých archeologů, Oděv našich předků, Výprava za Kelty a S archeologií do středověku. Proběhly též archeologické programy pro zájmové skupiny a skupiny dětí se speciálními potřebami. Jana Lohnická a Ludmila Ludvíková se podílely na přípravě a realizaci programu prázdninového muzejního Příměstského tábora. Miroslava Šmolíková přispěla k realizaci komentovaných prohlídek k výstavě „Hroby barbarů“. Celé oddělení se zúčastnilo svou prezentací třetího Mezinárodního dne archeologie (Miroslava Šmolíková rovněž jako člen organizačního výboru akce a redaktorka brožury, která byla k MDA 2016 vydána).

### **Další popularizační činnost**

V rámci popularizace odborné činnosti probíhaly doprovodné programy k výstavě o Břevnově – přednáška s promítáním TJ Sokol Břevnov a jeho historie, Tejnka – vycházka v terénu, Zažít město jinak (Renáta Kalašová). Uskutečnil se doprovodný program v rámci Dnů Prahy v Bratislavě při výstavě Český filmový plakát 1931–1948 – Kino Lumière. Trvala spolupráce se sdělovacími prostředky, zejména ČT – pořad Z metropole, ČRo Regina – Prahou křížem krázem (Kateřina Bečková, Jana Bělová, Tomáš Dvořák, Jan Jungmann, Petr Starec, Pavla Státníková, Miroslava Šmolíková). Do této oblasti je možno zařadit i popularizační články Heleny Tůmové, Pražská kamenina v Art+antiques č. 5, květen 2016 a listopadovou přednášku Jany Bělové – Litinové náhrobky Malostranského hřbitova v Praze v rámci výstavy Malostranský hřbitov v Portheimce. Jindřiška Drozenová a Lucie Radoňová prezentovaly na Veletrhu Památky 2016 nové RTG pracoviště přednáškou Nové možnosti využití RTG průzkumu v Muzeu hl. m. Prahy.

Pracovníci odborných oddělení připravovali vybrané sbírky pro jejich prezentaci na webu muzea a na portálu e-sbírky.

# Centrum památek moderní architektury – Architektonický trojúhelník

## Müllerova vila

### Přednášky

**Věra Běhalová, objevování Adolfa Loose**, 24. listopad 2016

Přednáška Mgr. Márie Szadkowské v Brummelově domě v Plzni o badatelce PhDr. Věře Běhalové, která se velkou měrou zasloužila o znovuoobjevení plzeňské interiérové tvorby Adolfa Loose.

### Koncerty

**Zahradní slavnost v Müllerově vile**, 17. červen 2016

V roce 2016 uspořádalo Muzeum hl. m. Prahy opětovně zahradní slavnost k připomenutí výročí otevření Müllerovy vily. Akce pod širým nebem se tentokrát konala v den jmenin architekta Adolfa Loose. K poslechu hostům zahrálo swingové písně hudební uskupení Banquet Band.

**Vánoční koncert v Müllerově vile**, 10. prosinec 2016

Již tradičně se u příležitosti narozenin architekta Adolfa Loose konal vánoční koncert v Müllerově vile. Hudebním večerem hosty provedl legendární jazzový soubor Traditional Jazz Studio pod vedením Pavla Smetáčka.

### Návštěvníký provoz Müllerovy vily

Celková návštěvnost Müllerovy vily (leden–prosinec): 7211 osob

V rámci rozšiřování služeb jsme zavedli dárkové vouchery na společné vstupné do Müllerovy a Rothmayerovy vily s platností jeden rok od data vydání.

## Rothmayerova vila

### Seminář

**Textilní tvorba Boženy Rothmayerové**, 10. únor 2016

Rothmayerova vila znovu ožila tvůrčím duchem, když ji navštívily členky Sdružení textilních výtvarníků. Prohlídka byla zaměřena na předmět jejich zájmu, textilní tvorbu, ve které vynikala paní domu Božena Rothmayerová. Odbornice měly možnost si prohlédnout původní prodejní vzorník krajek. Zsvěcený výklad kurátorky vily Mgr. Márie Szadkowské byl rozšířen přednáškou ak. mal. Ludmily Kaprasové na téma život a tvorba Boženy Rothmayerové. Poznatky textilních výtvarnic, z nichž některé ještě Boženu Rothmayerovou zažily, představují pro bádání neocenitelné zdroje informací, které vyvolávají nové otázky a témata k diskuzi.

### Beseda

**Pamětníci Otto Rothmayera**, 27. červen 2016

V červnu měla Rothmayerova vila tu čest přivítat několik pamětníků, kteří se osobně znali s architektem Otto Rothmayerem. Besedu s prof. Zdeňkem Kirschnerem, akad. arch. Jiřím Lasovským a akad. arch. Miroslavem Stejskalem vedl v přátelském duchu Ing. arch. Petr Krajčí. Pro zachycení a uchování autentických výpovědí pamětníků byl z celého setkání pořízen videozáznam.

### Doplnění venkovní expozice

**Obnovená instalace skleněných objektů Reného Roubíčka**, 30. červen 2016

Původní plastiky z 50. let 20. století se staly muzejními exponáty, a proto již nebylo možné je dále vystavovat povětrnostním podmínkám v zahradě. Z tohoto důvodu Muzeum hl. m. Prahy požádalo akad. soch. Reného Roubíčka o vytvoření nových autorských replik objektů, které zdobí zahradu Rothmayerovy vily v její nové funkci „house muzea“. Čtyři skleněné objekty s pracovními názvy





820

13  
U VOJENSKÉ NEMOCNICE

U VOJENSKÉ NEMOCNICE  
BŘEVNOV-PRAHA 6



odvozenými od jejich barevnosti: Goldrosa, Dunkelblau, Dvojbarevný a Tannengrün byly vyrobeny 4. března 2016 pod osobním dohledem Reného Roubíčka a jeho dcery Michaely Lesařové v hutí Pačinekglass v Kunraticích u Cvikova. Součástí slavnostního odhalení plastik byla projekce záznamu jejich výroby. Sedmiminutový dokument s názvem Odlesky kouzel natočil a zpracoval Jan Rousek.

### **Publikace**

**Rothmayerova vila – Průvodce**, Daniela Karasová, Petr Krajčí, Jan Mlčoch, Damjan Prelovšek, Mária Szadkowska, Muzeum hl. m. Prahy, srpen 2016

Průvodce vlastním domem architekta Otto Rothmayera čtenářům přibližuje nejen samotnou stavbu, ale také významné osobnosti, které byly s Rothmayerovou vilou úzce spojeny. Kromě Otto Rothmayera, žaka a spolupracovníka architekta Jože Plečnika při přestavbě Pražského hradu, představuje jeho manželku a textilní výtvarnici Boženu Rothmayerovou, rozenou Hornekovou. Po seznámení s historií objektu, jeho obyvateli a významnými návštěvníky projde čtenář formou krátkých textů a bohatého fotografického doprovodu celým objektem od suterénu až po terasu na střeše.

**Rothmayerova vila – Plán rodinného domu Otto Rothmayera**, 1928, Mária Szadkowska, Muzeum hl. m. Prahy, září 2016

Plán rodinného domu Otto Rothmayera obsahuje soubor reprodukcí původního plánu Rothmayerovy vily z 16. listopadu 1928, jehož autorem i investorem byl architekt Otto Rothmayer. Osm samostatných listů s reprodukcemi doprovází průvodní text kurátorky objektu Márie Szadkowské, popisující hledání vhodného pozemku i samotnou stavbu domu s citacemi z dopisů architekta Jože Plečnika svému žákovi a spolupracovníkovi Otto Rothmayerovi.

**Jan Rothmayer: Fotografie**, Jan Mlčoch, Markéta Othová, Martin Polák, Mária Szadkowska, Muzeum hl. m. Prahy, říjen 2016

V souvislosti s výstavou Jan Rothmayer: Fotografie byla vydána stejnojmenná publikace, jejímž cílem je zmapování části fotografické pozůstalosti Rothmayerových, konkrétně snímků pořízených Janem Rothmayerem mezi lety 1956–1960. Vybrané fotografie přibližují osobnost příležitostného fotografa, který se vlivem Josefa Sudka nechal očarovat krásami přírody i obyčejných věcí. Publikace rozvádí téma výstavy a obsahuje další dosud nezveřejněné fotografie Jana Rothmayera.

### **Návštěvníký provoz Rothmayerovy vily**

Celková návštěvnost Rothmayerovy vily (leden–prosinec): 3634 osob

V rámci rozšiřování služeb jsme zavedli dárkové vouchery na vstupné do Rothmayerovy vily a na společné vstupné do Müllerovy a Rothmayerovy vily s platností jeden rok od data vydání.

## **Studijní a dokumentační centrum Norbertov**

Studijní a dokumentační centrum na pražském Norbertově je pokračováním původního Studijního a dokumentačního centra Adolfa Loose, které bylo založeno v roce 2000 v Müllerově vile. Badatelna, zřízená v bývalém hostinském pokoji ve vile, byla místem umožňujícím v autentickém prostředí zevrubné studium architektury této vily a díla Adolfa Loose. Součástí badatelny byla odborná knihovna, archiv fotografií, dokumentů, sběrných audio a video záznamů. Během průzkumu díla Adolfa Loose v českých zemích zde byl soustředěn a postupně doplňován další dvourozměrný a trojrozměrný materiál.

V roce 2014 Muzeum hl. m. Prahy převzalo do své odborné správy další památku moderní architektury – Rothmayerovu vilu, dílo architekta Otto Rothmayera z let 1928–1929. Převzetím této vily se fondy Studijního centra znásobily a jejich umístění ve vilách by vzhledem k daným prostorovým podmínkám znamenalo expanzi do původního zázemí domů – garáží, sklepů, kůlen, prádelen apod., což by znamenalo snížení existující autenticity a komplexnosti obou objektů.

Abychom zabránili narušení autentického obsahu památek, rozhodli jsme se přemístit studijní a dokumentační centrum a jeho rozsáhlé sbírky do objektu situovaného v těsné blízkosti Müllerovy vily, a sice na nároží ulic Norbertov a Nad Hradním vodojemem. V roce 2016 proběhla adaptace objektu na depozitární prostory, badatelskou s knihovnou a kancelář, které byly vybaveny moderním mobiliářem. Výstavní prostor v přízemí byl vyřešen tak, aby splňoval funkci výstavní a společenské. Součástí tohoto prostoru se stala i malá čítárna a kavárna. Provoz Studijního a dokumentačního centra Norbertov byl zahájen 27. října 2016 výstavou Jan Rothmayer: Fotografie. Záštitu nad slavnostním otevřením přijali radní hlavního města Prahy Jan Wolf, starosta Prahy 6 Mgr. Ondřej Kolář a děkan Fakulty architektury ČVUT prof. Ing. arch. Ladislav Lábus.

V listopadu roku 2016 začalo probíhat v depozitárních prostorách odborné ukládání a zpracování sbírek autentických dvourozměrných a trojrozměrných předmětů z obou vil (nábytku volného a vestavěného, uměleckořemeslných předmětů, výtvarných děl – sochařských modelů, architektonických prvků, obrazů a grafik, vzorků původních stavebních materiálů a technických prvků).

Začal také přesun knihovních a archivních fondů původního Studijního a dokumentačního centra Adolfa Loose do badatelské na Norbertově a jejich ukládání. Knihovna byla doplněna nákupem v antikvariátu o jedenadvacet titulů uměleckohistorické literatury z pozůstalosti architekta Josefa Hlavatého. Publikace pomohou dokreslit představu o kulturním přehledu okruhu známých a spolupracovníků Otto Rothmayera.

Společně s architektky Janem Roháčem a Bronislavem Stratilem, autory adaptace objektu v Norbertově, byl vytvořen prostor, který má sloužit jako svébytné badatelské a intelektuální centrum vybízející ke kreativním počínům. Segment moderní architektury Muzea hl. m. Prahy tak získal podobu „architektonického trojúhelníku“ na území Prahy 6 (Müllerova vila – Rothmayerova vila – Studijní a dokumentační centrum Norbertov), který nabízí nejen odborné veřejnosti, ale i obyvatelům pražských Střešovic a Břevnova kvalifikované informace, zajímavé zážitky i inspiraci.

## **Výstava**

**Jan Rothmayer: Fotografie**, 27. říjen 2016 – 26. únor 2017

27. října 2016 slavnostně zahájila provoz nově otevřeného výstavního prostoru Studijního a dokumentačního centra Norbertov výstava Jan Rothmayer: Fotografie. Výstava se zaměřila na zmapování části fotografické pozůstalosti Rothmayerových, konkrétně snímků pořízených Janem Rothmayerem mezi lety 1956–1960. Vybrané fotografie přiblížily osobnost příležitostného fotografa, který se vlivem Josefa Sudka nechal očarovat krásami přírody i obyčejných věcí.

K výstavě byla vydána stejnojmenná doprovodná publikace autorů Jana Mlčocha, Markéty Othové, Martina Poláka a Márie Szadkowské.

## **Návštěvníkový provoz Studijního a dokumentačního centra Norbertov**

Celková návštěvnost Studijního a dokumentačního centra Norbertov (listopad–prosinec): 228 osob

Provozně, včetně návštěvníckého provozu (možnost využití volného vstupu v den návštěvy Müllerovy nebo Rothmayerovy vily), je Studijní a dokumentační centrum Norbertov propojeno s ostatními objekty Architektonického trojúhelníku.

# Zámecký areál Ctěnice

Muzeum hl. m. Prahy realizovalo v Zámeckém areálu Ctěnice během celého roku 2016 cyklus pořadů, představující tradiční lidová řemesla a připomínající zároveň zvyky a obyčeje našich předků, život řemeslníků i jejich cechovních organizací.

Cyklus začínal masopustem, pokračoval obdobím Velikonoc, v květnu jsme květinovým jarmarkem připomněli dávnou pouť venkovanů do Prahy – na Karlův most k soše sv. Jana Nepomuckého –, kam přinášeli květiny, na konci srpna jsme pak dožínkami oslavili konec sklizně. Na to navázalo v polovině září jablkobraní, které využilo zámecký park a jabloňový sad – štěpnicí –, kde jsou pěstovány dnes již vzácné české odrůdy jablek. Adventní předvánoční období bylo ve znamení tvořivých řemeslných dílen a koncertů, na jejichž programu byly samozřejmě české a moravské koledy.

Masopust se nesl v duchu oslav cechu řeznického, prezentace i ochutnávky produktů tradičních zabíjačkových hodů, lidové hudby a tance. Oslava Velikonoc je v Zámeckém areálu Ctěnice spjata s bohatou nabídkou tvůrčích řemeslných dílen, podobně jako adventní čas. Návštěvníci napříč generacemi vyhledávají možnost zhlédnout zručnost řemeslníků, nositelů tradic lidových řemesel a samozřejmě si chtějí také sami vyzkoušet práci košíkáře, pletení pomlázek, zdobení vajec různými technikami, drátování, ruční práci s orobincem, šustím i slámou, pečení slavnostního velikonočního či vánočního pečiva a řadu různých výtvarných technik, včetně malování a dotváření keramiky. Návštěvníky jsme seznamovali i s tradicí již pozapomenutých řemesel, včetně praktických ukázek např. žhových prací, mletí obilí a pečení chleba a při jablkobraní také ručního moštování. Hudební a taneční soubory, Malá česká muzika Jiřího Pospíšila, Pražská lidová muzika, folklórní soubor Mateník, komorní soubor Musica Bohemica Viva či pěvecký soubor Josefa Vycpálka, připomněly český a moravský folklór a podstatnou měrou přispěly k dotvoření příjemné atmosféry oslavující tradiční svátky.

V prostorách zámku je umístěna expozice Řemesla v pořádku. Historie profesního sdružování řemeslníků od středověku po současnost, k níž byla připravena další mimořádná výstava, která rozvíjí téma dějin řemesel a cechovních organizací. Tentokrát to byla výstava Oděvní hry, věnovaná krejčovskému řemeslu. Na příkladu Střední průmyslové školy oděvní v Praze, která oslavila v roce 2016 již 60 let svého trvání, a mladší Vyšší odborné školy oděvního návrhářství, ta si v roce 2016 připomněla 20 let existence, byl poskytnut atraktivní pohled na podobu současného vzdělávání oděvních tvůrců i preciznost tradiční kvality krejčovského řemesla, které dvojice škol předává generacím studentů již po několik desetiletí.

Je potěšující, že už pátou sezónou pokračoval program besed nazvaný Literární kavárna, který navštěvuje především seniorské publikum.

Propagace akcí byla zajištěna tištěnými i audiovizuálními médii, včetně webových stránek. Pravidelně vychází programový čtvrtletník, před akcemi jsou rozesílány tiskové zprávy a pozvánky, k výstavám jsou vydávány obsažnější letáky. V samotném areálu jsou umístěny velkoplošná reklama s podrobně uvedenými programy a informační panel pro menší plakáty na jednotlivé akce.

Rok 2016 potvrdil, že činnost Muzea hl. m. Prahy v Zámeckém areálu Ctěnice a zvolený programový koncept jsou správné. Je potřeba dbát na vyváženost programové nabídky, protože Ctěnice jsou místem, kam přicházejí za zajímavým a neobvyklým programem hlavně rodiny s dětmi.

## **STÁLÉ EXPOZICE**

**Řemesla v pořádku. Historie profesního sdružování řemeslníků od středověku po současnost**

**Zámek Ctěnice. Dějiny, stavební vývoj a obnova**

**Dějiny obce Vinoř. Od pravěku do 20. století**







## VÝSTAVY

### **Marta Taberyová. Keramika**, 18. 10. 2015 – 3. 4. 2016

Výstava, která byla zároveň pokračováním volného cyklu výstav rozšiřujících téma historie řemesel, představila tvorbu přední české výtvarnice, sochařky a keramičky.

### **Večerníček slaví 50 let**, 24. 4. – 30. 10. 2016

Interaktivní výstava mapovala příběh fenoménu „Večerníček“, původně nenápadné pohádky na dobrou noc.

### **Nádraží Praha-Těšnov – Provoz obnoven**, 15. 5. – 31. 12. 2016

Menší část výstavy, představující přesný model dnes již neexistujícího pražského nádraží, byla dočasně zpřístupněna v malém sále ve věži zámku před tím, než bude v roce 2017 zahájena nová stálá expozice ve výstavním sále v objektu špejchar.

### **Oděvní hry. 60 let umění a řemesla Střední průmyslové školy oděvní**, 20. 11. 2016 – 23. 4. 2017

Historie Střední průmyslové školy oděvní a Vyšší odborné školy oděvního návrhářství nabídla nejlepší možnost zmapovat odborné vzdělávání i vývoj oděvního řemesla v Čechách od druhé poloviny 20. století, a to ať prostřednictvím ukázek konkrétních modelů šatů, návrhů, doprovodného obrazového a tištěného materiálu nebo možnosti nahlédnout do krejčovské dílny.

## KOMENTOVANÉ PROHLÍDKY K VÝSTAVÁM A EXPOZICÍM

### **Řemesla v pořádku. Historie profesního sdružování řemeslníků od středověku po současnost**

Komentované a interaktivní procházky expozicemi určené pro žáky gymnázií a učňovských škol probíhaly celoročně v návaznosti na objednávky.

### **Zámek Ctěnice. Dějiny, stavební vývoj a obnova**

Komentované prohlídky probíhaly průběžně během celého roku, a to po předchozím objednání.

**Speciální prohlídka** pro Odbor regionální a národnostní kultury MK ČR proběhla v rámci celostátního zasedání.

## LEKTORSKÉ PROGRAMY PRO ŠKOLY

### **Tovaryšova cesta na zkušenou**, celoročně

Lektorský program ke stálé expozici „Řemesla v pořádku“, vhodný pro děti ze 3. až 6. třídy základní školy, je pojatý jako cesta vyučeného tovaryše, který po obdržení výučního listu a vandrovní knížky odchází na vandr po expozici.

### **Ztracení poddaní**, květen–září

Venkovní etapová hra pro děti z mateřských škol a prvního stupně základních škol založená na stopování a hledání poddaných Adama Hrzána z Harasova. Cílem hry je seznámit děti s dějinami Ctěnic a přiblížit jim i řemesla a řemeslníky, kteří na takovém panství pracovali.

### **Toulky říší večerníčků**, 24. 4. – 30. 10. 2016

Interaktivní a hravá procházka známými večerníčkovými pohádkami.

### **Co kus, to vkus**, 20. 11. – 31. 12. 2016

Interaktivní pořad k výstavě „Oděvní hry“ pojatý jako zážitková hra v krejčovském ateliéru. Program určený zejména pro děti z mateřských škol a prvního stupně základních škol.

## Bilance edukačních aktivit za rok 2016

<b>Edukační aktivita</b>	<b>Počet programů</b>
Komentovaná prohlídka expozice „Řemesla v pořádku“	38
Komentovaná prohlídka expozice Zámek Ctěnice. Dějiny, stavební vývoj a obnova	25
Animační vzdělávací program Tovaryšova cesta na zkušenou	23
Vzdělávací etapový program Ztracení poddaní	12
Vzdělávací program Toulky říší večerníčků	74
Vzdělávací program Co kus, to vkus	4
<b>Celkem</b>	<b>176</b>

## DOPROVODNÉ AKCE K VÝSTAVÁM

- 15. 5. 2016 Květinová dílna víly Amálky
- 11. 6. 2016 Když Večerníček nejde spát
- 19. 9. 2016 Koulelo se jablíčko
- 15. 10. 2016 Čteme si pohádky bratří Čapků

## PREZENTACE ODBORNÝCH ŠKOL A PODPORA ODBORNÉHO VZDĚLÁVÁNÍ

### **Střední odborná škola stavební a zahradnická, Učňovská 1, Praha 9, 14.–15. 5. 2016**

V rámci květinového jarmarku i řemeslných dílen proběhla prezentace školy, floristické dílny a prodej výpěstků ze školního zahradnictví.

### **Střední průmyslová škola oděvní a Vyšší odborná škola oděvního návrhářství, Jablonského 3, Praha 7, 19. 11. 2016**

Prezentace prací studentů v rámci módní přehlídky a soutěže Fashion Games.

### **Představení poslání, cílů a činnosti Zámeckého areálu Ctěnice pro pracovníky Magistrátu hl. m. Prahy, 28. 4. 2016**

## TRADIČNÍ LIDOVÁ KULTURA

- 31. 1. 2016 Masopust
- 19.–20. 3. 2016 Velikonoce
- 14.–15. 5. 2016 Květinový jarmark
- 29. 8. 2016 Dožínky
- 29. 8. 2016 Vystoupení Obce baráčníků Praha-Vinoř
- 27.–28. 8. 2016 Ctěnické drátování. Celostátní setkání Cechu česko-moravských uměleckých dráteníků
- 17. 9. 2016 Jablkobraní
- 3.–4. 12. 2016 Adventní tvůrčí dílny

## LITERÁRNÍ KAVÁRNA

Program literární kavárny

- 12. 1. 2016 Zdenka Procházková a Ivo Šmoldas
- 9. 2. 2016 Jaroslav Krček a Gabriela Krčková
- 15. 3. 2016 Zdenka Procházková a Vratislav Ebr
- 12. 4. 2016 Marie Woodhamsová a Kluci v akci / Filip Sajler a Ondřej Slanina
- 10. 5. 2016 Zdenka Procházková a Ivan Kraus
- 14. 6. 2016 Marie Woodhamsová a Milena Píchová
- 13. 9. 2016 Zdenka Procházková a Lída Baarová, beseda s tvůrci filmu Lída Baarová
- 4. 10. 2016 Jižní Korea očima Petra Voldána
- 8. 11. 2016 Zdenka Procházková a Kristina Novotná
- 13. 12. 2016 Vánoční koncert souboru Musica Bohemica Viva

## OSTATNÍ AKCE

- 31. 1. 2016 Masopustní hudební a taneční vystoupení Malé české muziky Jiřího Pospíšila
- 27. 4. 2016 Lena Belkina, mezzosoprán & Olena Kusphler, klavír, koncert pořádaný ve spolupráci s Městskou částí Praha-Vinoř
- 18. 5. 2016 Mezinárodní den muzeí
- 11. 6. 2016 Pražská muzejní noc
- 11.–15. 7. 2016 Příměstský tábor, organizovaný společně s lektorským odd. MMP
- 29. 8. 2016 Hudební vystoupení Pražské lidové muziky, taneční vystoupení folklorního souboru Mateník
- 4. 12. 2016 Smíšený pěvecký sbor Josefa Vycpálka, lidové písničky a zvyky od Mikuláše do Nového roku

## KOMERČNÍ VYUŽÍVÁNÍ AREÁLU

Zámecký areál Ctěnice tvoří nejen zámek, ale i další objekty: kočárovna, jízdárna, špejchar s výstavním sálem a provozním zázemím muzea, hotel s restaurací a kavárnou. Při vjezdu do areálu stojí barokní domek tzv. drábovny, kde nyní sídlí ostraha objektu. Součástí areálu je i soubor hospodářských budov se stájemi, které jsou v pronájmu Jezdecké společnosti Ctěnice. Zámek obklopuje park o rozměru 2,33 ha, jehož součástí je Zámecké zahradnictví, které je také v pronájmu.

Ctěnice jsou stále vyhledávaným místem pro uskutečnění svatebních obřadů, které se konají buď v altánu v zámeckém parku, anebo v obřadní síni v přízemí zámku. Zámecká obřadní síň zůstává pro svatební obřady v záloze vždy pro případ špatného počasí. V roce 2016 proběhlo v areálu 22 svatebních obřadů. Výrazný pokles počtu realizovaných obřadů oproti letům předcházejícím je jednoznačně dán tím, že během celého roku 2016 nebyl v provozu hotel ani restaurace.

Objekt kočárovny, který vedle společenského sálu poskytuje i vlastní cateringové a sociální zázemí, je využíván pro svatební hostiny a jiné společenské akce. Pronájem kočárovny pro cizí subjekty, ev. i jízdárny, je možný na základě smlouvy o krátkodobém nájmu prostor a poskytování souvisejících služeb. V roce 2016 bylo realizováno 11 komerčních pronájmů prostor.

## NÁVŠTĚVNICKÝ PROVOZ ZÁMECKÉHO AREÁLU CTĚNICE

Celková návštěvnost expozic, výstav a doprovodných akcí: 11 416

# Úsek vnějších vztahů

V úseku vnějších vztahů, dříve oddělení prezentace, se událo v roce 2016 několika změn. Zejména se jednalo se o restrukturalizaci vnitřní struktury, spojenou se změnou názvu – z oddělení prezentace na úsek vnějších vztahů. Dále jsme personálně rozšířili lektorské oddělení, a tím i programovou nabídku pro školy a pro veřejnost. Zásadně jsme posílili sekci našich webových stránek, Facebooku a Instagramu.

V roce 2016 naše muzeum otevřelo čtyři stálé expozice: v dubnu Mysterium věže ve Staroměstské mostecké věži, v červnu v Podskalské celnici na Výtoni Zaniklé Podskalí a život na Vltavě, v prosinci první část stálé expozice v domě U Zlatého prstenu Praha Karla IV. – velkolepé staveniště Evropy a druhou část stále expozice ve Svatomikulášské městské zvonici CUSTOS TURRIS / Strážce města. Spolu se stálou expozicí v domě U Zlatého prstenu jsme otevírali i celý objekt, který má naše muzeum ve své správě od roku 2016.

Mezi hlavní výstavní projekty roku 2016 určitě patřily výstavy Pražské biografy / Pomíjivé kouzlo temněných sálů, mapující svět zaniklých pražských kin, Břevnov – ve stínu kláštera, Hradčanům na dohled z cyklu výstav o pražských čtvrtích a Ať žije Hurvínek!, výstava pořádaná Divadlem S + H k Hurvínkovým devadesátinám, která byla velmi navštěvovaná, a to hlavně rodinami s dětmi.

Lektorské oddělení, kromě svých zavedených programů, rozšířilo nabídku o programy v nových stálých expozicích a připravilo i programy k dočasným výstavám. Tyto programy byly určeny především pro základní školy a nižší ročníky víceletých gymnázií. Akademie volného času vstoupila již do svého patnáctého ročníku a v loňském roce ji navštívilo 347 posluchačů.

V roce 2016 jsme obdrželi cenu Gloria musaealis v kategorii Muzejní publikace roku. Cenu jsme získali za knihu Hroby barbarů v Praze-Zličíně.

## Přehled návštěvnosti archeologických programů za rok 2016

Název programu	Program realizován	Pro školy (počet návštěvníků)	Pro veřejnost (počet návštěvníků)
Oděv našich předků	leden	98	0
Škola mladých archeologů	únor	25	0
Výprava za Kelty	březen	59	6
S archeologií do středověku	duben	0	2
Oděv našich předků	květen	0	2
Škola mladých archeologů	červen	25	2
Oděv našich předků	červenec	–	20
Škola mladých archeologů	září	169	0
Škola mladých archeologů	říjen	239	0
S archeologií do středověku	listopad	123	0
Výprava za Kelty	prosinec	243	2
Škola mladých archeologů	prosinec	25	–
<b>Celkem</b>		<b>1.006</b>	<b>34</b>



## Přehledy návštěvnosti programů lektorského oddělení v roce 2016

### Školy

<b>Programy v expozicích a výstavách (komentované prohlídky)</b>	<b>Počet návštěvníků</b>
Praha v pravěku	884
Praha v pravěku	670
Středověká Praha	492
Středověká Praha	108
Praha v raném novověku	116
Praha v raném novověku	23
Praha barokní	94
Praha barokní	60
Langweilův model	297
Langweilův model	150
„Pražské biografy“ – výstava, IV.–VI.	0
„Pražské biografy“ – výstava, X.–XII.	58
Ať žije Hurvínek! – výstava	23
„Hroby barbarů“ – výstava	132
„Praha Husova a husitská“ – výstava	151
<b>Programy v expozicích a výstavách celkem</b>	<b>3.258</b>

<b>Přednášky pro školy</b>	<b>Počet návštěvníků</b>
Streetart	303
Tvorba výukových programů v muzeu – PF UK Praha	15
<b>Přednášky pro školy celkem</b>	<b>318</b>

<b>Procházky Prahou pro MŠ a ZŠ</b>	<b>Počet návštěvníků</b>
Pražský hrad, ten mám rád	21
Karlův most, příběhů dost	169
Staroměstské náměstí, známe nejen z pověstí	21
V královské zahradě, tulipánů habaděj	131
Královská cesta II.	128
Vyšehrad, kde je ten hrad	68
<b>Procházky pro MŠ a ZŠ celkem</b>	<b>538</b>

<b>Objekt</b>	<b>Programy pro neslyšící a naopak, pro další návštěvníky se speciálními potřebami</b>	<b>Počet návštěvníků</b>
Pražské věže	Staroměstská mostecká věž – škola – neslyšící	27
	Staroměstská mostecká věž – veřejnost – neslyšící	9
Vycházky	Petřínská rozhledna – škola – neslyšící	15
	Petřínská rozhledna – veřejnost – neslyšící	10
	Královská cesta II. – škola – neslyšící	15
	Královská cesta II. – veřejnost – neslyšící	15
Hlavní budova	Pražský hrad – sídlo králů – škola – neslyšící	12
	Pražský hrad – sídlo králů – veřejnost – neslyšící	15
	Za kněžnou Libuší – Vyšehrad	12
	Za kněžnou Libuší – Vyšehrad	14
	Langweilův model – Společnost Duha	10
	Multikulturní Praha za doby Karla IV. – škola – neslyšící	15
	Královská cesta pro neslyšící – škola	20
	Královská cesta pro neslyšící – veřejnost	15
	Vyber si řemeslo pro neslyšící – veřejnost	15
	<b>Programy pro návštěvníky se specifickými potřebami celkem</b>	<b>218</b>

<b>Objekt</b>	<b>Tematické programy (interaktivní programy)</b>	<b>Počet návštěvníků</b>
Hlavní budova	Královská cesta	113
	Královská cesta	102
	Vyber si řemeslo	199
	Vyber si řemeslo	37
	Kalendář	47
	Královský sňatek Elišky a Jana	110
	Multikulturní Praha za Karla IV.	507
	Zdobení velikonočních perníčků	68
	Pečení velikonočních perníčků z dřevěných forem	50
	Koláže	76
	Břevnov – dílna k výstavě	41
	Výtvarná dílna – betlémy	133
	Divadlo ve výchově – Karlovo Nové Město	250
	U Hurvínka na návštěvě	98
	Výroba betlémů z vosku	30
	Zdobení vánočních perníčků	22
	Pražské věže	Staroměstská mostecká věž a Praha karlovenská
Malostranská mostecká věž a Praha husitská		55
Prašná brána a města pražská		15
Svatomikulášská zvonice a život barokního člověka		105
	Petřínská rozhledna a nové časy	61
Podskalská celnice na Výtoni	Jak ploul strejda František	21
Zámecký areál Ctěnice	Příměstský tábor	13
<b>Celkem</b>	<b>Tematické programy pro školy</b>	<b>2.319</b>

<b>Objekt</b>	<b>Multikulturní programy</b>	<b>Počet návštěvníků</b>
Hlavní budova	Slyšící pro slyšící	25
	Neslyšící pro slyšící	42
	Tajemství města Kjóta	153
	Seminář bulharské hudby a křest knihy	60
	Dílna se slovenskými ilustrátory – Obrázky kouzelné a havětné	110
	Dílna psaní hlaholice – výtvarná dílna (GVP)	30
	Japonská kaligrafie – výtvarná dílna (GVP)	28
Pražské věže	Petřínská rozhledna – prohlídka pro bulharskou školu Vícejazyčnost je bohatství	15
	<b>Multikulturní programy celkem</b>	<b>463</b>

## Veřejnost

<b>Tvořivé dílny, přednášky, komentované prohlídky hlavní budovy</b>	<b>Počet návštěvníků</b>
Streetart – přednášky	25
Zmizelý Břevnov – přednášky	97
<b>Přednášky celkem</b>	<b>122</b>
Srdcerváč – komentované prohlídky	18
Langweilův model – komentovaná prohlídka	9
Hroby barbarů – komentovaná prohlídka	80
Břevnov	66
Pražské biografy	47
125 let Petřínské rozhledny	55
Komentovaná prohlídka expozic – magistrát	55
Ať žije Hurvínek!	30
<b>Komentované prohlídky celkem</b>	<b>360</b>
Mozaikové obrazy – tvořivá dílna	13
Tvorba runového nápisu – tvořivá dílna	15
Barbarský štít – tvořivá dílna	31
Pražská koláž – tvořivá dílna	27
Zdobení kraslic pro učitele	15
Velikonoční dílna pro Dům duševního zdraví	17
Velikonoční tvořivé dílny	630
Den dětí v hlavní budově	26
Zažít Výtoň jinak	128
Výroba svíček ze včelího vosku + pergamano	120
Adventní dílna – zdobení perníčků	72
Řezbářská dílna	15
Vánoční dílna pro Prahu 8	12
<b>Tvořivé dílny celkem</b>	<b>1.121</b>
Karlovo náměstí – vycházka	35
Pražské biografy – vycházky	50
Královská cesta pro sponzora – vycházka	20
Vycházky – Břevnov	30
<b>Vycházky celkem</b>	<b>135</b>

<b>Programy pro seniory – hlavní budova</b>	<b>Počet návštěvníků</b>
AVČ – Historie Prahy v deseti stoletích	805
AVČ – Výtvarné umění v dějinách času IV	304
AVČ – Slavné osobnosti české divadelní režie	29
AVČ – vycházka	251
AVČ – Praha zmizelá	179
AVČ – Praha neobjevená (2 skupiny)	783
AVČ – Výtvarné umění v dějinách času	188
AVČ – vycházka	85
Den seniorů – dílna pletení z pedigu	10
Den seniorů – k tanci i poslechu Tamburaši	43
<b>Programy celkem</b>	<b>2.677</b>

<b>Klub přátel muzea</b>	<b>Počet návštěvníků</b>
Vycházky	13
Setkání s vedením muzea a projekce	8





## **Komunikace a marketing**

Hlavní komunikační strategie muzea se vztahovala k otevření nových stálých expozic a výstav. V roce 2016 byl v rámci otevření stálých expozic ve Staroměstské mostecké věži a v domě U Zlatého prstenu uveden v život i suvenýrový program s tématy jednotlivých expozic. U Staroměstské mostecké věže to bylo téma ledňáček a pro expozici v domě U Zlatého prstenu logo výstavy.

### **Pravidelná řádková inzerce v tištěných kulturních přehledech**

Pražský přehled – KAM po Česku, s. r. o., Česká kultura – Agentura TES, s.r.o., Osmička – měsíčník městské části Praha 8

Muzeum vydává pro své objekty tištěný čtvrtletník v češtině i v angličtině.

### **Tištěná inzerce v průvodcích Prahy – vychází ve čtyřech jazykových mutacích**

Praha The Best (MCU, České Budějovice)

Welcome to Prague (Helvetica & Tempora, spol. s. r. o., Praha)

Where to Go in Prague (IPR, s. r. o., Praha)

I-Prague / I-Prag / 90 dní v Praze

Prague Card

PragMoon a Bedeker Prague (Disk Data, s. r. o.)

TIM – Turistický informační magazín TIM

### **Inzerce v tištěných periodikách (časopisy, noviny)**

Metro

Veřejná správa – čtrnáctideník vlády ČR

Mosty v Čechiju, Czech Travelogue, COT Bussines, Fly OK, LEO Express, Travel Service Magazine – vydavatelství C.O.T. média

Betyňka, Maminka, Psychologie – vydavatelství Czech News Center

Art & Antiques

### **Pravidelně se prezentujeme na těchto portálech**

[www.kudyznudy.cz](http://www.kudyznudy.cz)

[www.citybee.cz](http://www.citybee.cz)

[www.prahanadlani.cz](http://www.prahanadlani.cz)

[www.pragueeventscalendar.cz](http://www.pragueeventscalendar.cz)

[www.do-muzea.cz](http://www.do-muzea.cz)

[www.vylety-zabava.cz](http://www.vylety-zabava.cz)

[www.naseprahacentrum.cz](http://www.naseprahacentrum.cz)

[www.infokompas.cz](http://www.infokompas.cz)

[www.kdykde.cz](http://www.kdykde.cz)

[www.pro-skoly.cz](http://www.pro-skoly.cz)

[www.kamsdetmi.cz](http://www.kamsdetmi.cz)

[www.kamdnesvyrazime.cz](http://www.kamdnesvyrazime.cz)

[www.museum.cz](http://www.museum.cz)

### **Jsme součástí mobilních aplikací**

Happyfeet

### **Prezentace na veletrzích**

Muzeum hl. m. Prahy se pravidelně prezentuje v rámci těchto veletrhů, kde má svůj samostatný stánek a představuje své produkty / výstavy a expozice a doprovodné programy:

14.–17. 1. 2016 GO a Region Tour v Brně

18.–21. 2. 2016 Holiday World v Praze

21.–24. 4. 2016 Regiony v Lysé nad Labem

12.–15. 5. 2016 Svět knihy

4.–5. 11. 2016 Památky 2016



## Doprovodné akce

### Přehled akcí na Pražských věžích

- 20. 3. 2016 – Celopražská historicko-pozorovací hra Pražské věže – Milan Horký
- 21. 3. 2016 – Za jarním sluníčkem – Klub českých turistů Praha
- 22.–28. 3. 2016 – Prague Handball Cup 2016 – Prague Handball Cup
- 24. 4. 2016 – Běh na Petřínskou rozhlednu – Athletic veteran club
- Květen 2016 – Razítka měsíce – Klub českých turistů Praha
- 13. 6. 2016 – Muzejní noc – Asociace muzeí a galerií ČR
- 6.–9. 7. 2016 – Prague Games – TJ Tatran Střešovice
- 11.–14. 8. 2016 – Czech Open – TJ Tatran Střešovice
- 27. 8. 2016 – Pochod k rozhledně – Klub českých turistů Praha
- 13. 9. 2016 – Policejní mistrovství ČR – Policie ČR
- 19. 9. 2016 – Noční věže s Karlem IV. – historicko-dobrodružná hra – Milan Horký
- 20. 10. 2016 – Netradiční procházka Prahou – Klub českých turistů Praha
- 13. 11. 2016 – Noční věže – historicko-dobrodružná hra – Milan Horký

### Akce v ostatních objektech Muzea hlavního města Prahy

- |  |   |
|--|---|
| 22.–28. 3. 2016 – Prague Handball Cup 2016 – Prague Handball Cup | 6.–9. 7. 2016 – Prague Games – TJ Tatran Střešovice |
| 28. 5. 2016 – Den dětí v Muzeu hl. m. Prahy                      | 11.–14. 8. 2016 – Czech Open – TJ Tatran Střešovice |
| 13. 6. 2016 – Muzejní noc – Asociace muzeí a galerií ČR          | 17. 9. 2016 – Zažít Výtoň a Břevnov jinak           |
| Červen 2016 – Piknik v Botanické – Klub českých turistů Praha    | 25. 9. 2016 – Kouzelná Praha                        |

### Podrobněji k některým z akcí

#### 1. 5. 2016 – Den s Máchou

Na Prvního máje probíhal od 13 do 17 hodin u Petřínské rozhledny bohatý program ve znamení 19. století pro všechny zamilované, ale nejen pro ně. V průběhu celého odpoledne se návštěvníci mohli vyfotografovat s předem připravenou rekvizitou Karla Hynka Máchy. K fotografování si zájemci mohli zapůjčit rekvizity v podobě slunečníku, rukavic nebo klobouku. Fotografie byly na místě vytištěny a návštěvníci si je mohli odnést domů. Celou akci moderoval kouzelník Grino, který předvedl kouzelnické vystoupení. Během odpoledne proběhlo několik ukázek historických tanců z 19. století souboru Alla Danza. Zájemci si tance poté mohli vyzkoušet. Pro návštěvníky byla připravena soutěž o ceny a také bibliobus Městské knihovny Praha. Během akce bylo možné si zakoupit občerstvení v přilehlých stáncích nebo v kavárně rozhledny.

#### 14.–15. 5. 2016 – Open house Praha

V rámci festivalu Open house Praha se veřejnosti otevřel dům U Dvou zlatých medvědů v Kožné ul. čp. 475/I, Praha 1, ve kterém sídlí ředitelství Muzea hl. m. Prahy. Po celou dobu festivalu byl veřejnosti otevřen dvůr, renesanční arkády v patrech budovy a místnost v 1. patře s působivým renesančním stropem. Pro návštěvníky byly připraveny komentované prohlídky, a to v sobotu i v neděli v 10, 12, 14 a 16 hodin. Děti měly k dispozici samoobslužné pracovní listy, které je zábavnou a hravou formou seznámily s budovou a její historií. Na dvoře budovy byla také maketa klíčnicka Pražských věží, se kterou se mohli návštěvníci vyfotografovat.

#### 29. 5. 2016 – Hrajeme si na Petříně

Celým odpolednem děti provázeli kouzelník Grino, který akci moderoval a předváděl magická vystoupení. Pro děti byla připravena soutěž v podobě etapové hry, jejímž tématem byla Petřínská rozhledna, která v roce 2016 oslavila 125. výročí otevření. Během této soutěže se děti seznámily s historií Petřínské rozhledny a zároveň se dozvěděly i něco o Zrcadlovém bludišti, které stojí v blízkosti rozhledny. Děti se mohly nechat vyfotografovat jako klíčnicka Pražských věží a fotografie si hned odnést domů. Celý den byla v provozu

herna deskových her a výukových her na tabletech, stánky s prodejem drobných předmětů a malování na obličej. V rámci odpoledne mohli návštěvníci navštívit také bibliobus Městské knihovny Praha.

### 20.–21. 8. 2016 – **125 let Petřínské rozhledny a připomenutí okupace**

V rámci výročí otevření Petřínské rozhledny uspořádalo Muzeum hl. m. Prahy akci s bohatým programem. Začala v sobotu komentovanou vycházkou po Petříně s autorem expozice v Petřínské rozhledně Tomášek Dvořákem. Vycházka byla zaměřena na proměny Petřína, zejména v posledních 125 letech. Během odpoledne se představili jezdcí na minikolech a koloběžkách, které si návštěvníci akce mohli půjčit a jízdu si i vyzkoušet. Po celou dobu trvání akce se zájemci mohli nechat vyfotografovat s maketou vysokého kola a Petřínské rozhledny. Fotografie se na místě hned tiskly, aby si je mohli všichni odnést domů. Připravena byla také soutěž o ceny, která prověřila znalosti o vrchu Petřín i rozhledně. Celou akci moderoval kouzelník Grino, který pro děti předvedl také kouzelnická vystoupení. V podvečerních hodinách sobotní program zakončil koncert skupiny OOZ orchestra a navázal na nedělní program, který se nesl v duchu okupace z roku 1968 a kterým prováděl Martin Kudlička, moderátor Rádia Beat. Pro návštěvníky byla připravena soutěž o nejlepší retro kostým a retro doplňky bylo možné si také na místě zakoupit. Nedělní program zakončil koncert kapely His Angels.

### 2. 10. 2016 – **135 let založení Muzea hlavního města Prahy**

Muzeum hl. m. Prahy slavilo v roce 2016 135 let od svého založení. Při této příležitosti se hlavní budova muzea otevřela 2. října 2016 pro veřejnost zdarma. Pro děti s rodiči byla připravena etapová hra, která je provedla stálými expozicemi muzea. Za správné splnění všech úkolů na děti čekala odměna. Pro děti byla připravena také pohádka, pro dospělé komentovaná prohlídka budovy muzea.

### 3. 12. 2016 – **MuzeuM Market**

3. 12. 2016 se v hlavní budově muzea uskutečnil MuzeuM Market, který návštěvníkům nabídl možnost zakoupit si ručně vyráběné dárky – výrobky z keramiky, přírodních materiálů, šperky, ručně malované hedvábné šátky a podobně –, děti si mohly vyrobit vánoční přání, dřevěná autíčka a korálkové ozdoby na stromček. Vánoční atmosféru doplnil koncert studentského hudebního souboru Gymnázia Na Vítězné pláni. Zaměstnanci muzea uspořádali sbírku předmětů, jejichž koupí návštěvníci přispěli na projekt Ježíškem po celý rok občanského sdružení Zajiček na koni. Vstup do hlavní budovy muzea byl po celý den zdarma.

## **Přehled výstav a nově otevřených expozic v roce 2016 v objektech Muzea hlavního města Prahy**

### **HLAVNÍ BUDOVA**

#### **Hroby barbarů v Praze-Zličíně / Svět živých a mrtvých doby stěhování národů, výstava 27. 5. 2015 – 14. 2. 2016**

Výstava přiblížila dramatické období tzv. doby stěhování národů v Čechách, přičemž ohniskem zájmu byly zcela unikátní nálezy, učiněné při výzkumu pohřebiště z 5. století n. l., objeveného v Praze-Zličíně. Nejvýznamnějšími exponáty výstavy byly dochované součásti hrobových výbav. Přestože podstatná část hrobů byla v minulosti vyloupena, představovala kolekce získaných nálezů naprosto unikátní celek. Byl zde nalezen dosud nejobsáhlejší soubor luxusních skleněných nádob na našem území. Také soubor předmětů z drahých kovů má význam nejen vědecký, ale v řadě případů i mimořádně umělecký a estetický. Originální předměty doplnily dvoj- a trojrozměrné rekonstrukce i multimediální prvky. K výstavě byla vydána výpravná publikace.

#### **Nádraží Praha-Těšnov – provoz obnoven, výstava 25. 11. 2015 – 3. 4. 2016**

Vánoční výstava představila návštěvníkům přesný model nejkrásnější nádražní budovy v Praze, otevřené před 140 lety a zničené před 30 lety, stejně jako provoz vlaků na nádraží, což bylo možné díky modelovému kolejišti postavenému dle někdejší reality a s využitím dobových plánů a dalších historických pramenů. Modelový železniční provoz (s přiměřenou nadsázkou) zahrnoval i trať procházející po Negrelliho viaduktu. Tato pozoruhodná dopravní stavba – jde o nejstarší železniční most přes Vltavu a nejdelší železniční most v Česku – funguje již 155 let a její adekvátní část byla rovněž součástí modelového kolejiště.

### **Praha ve strhaném plakátu / Jitka Kopejtková, výstava 26. 11. 2015 – 28. 2. 2016**

Výstava české fotografky, která svou tvůrčí činnost zaměřila na autentické zachycení strhaných plakátů na oficiálních i neoficiálních plakátovacích plochách v ulicích měst. Originální přístup zachycení okamžité a neopakovatelné atmosféry ulice tak, jak ji zprostředkovala Jitka Kopejtková, je uměleckým počinem, který je možné zařadit mezi vlnu tzv. new street artu.

### **Negrelliho viadukt – 170 let od zahájení stavby, venkovní výstava 23. 3. 2016 – 22. 6. 2016**

Na výstavě jste mohli zhlédnout unikátní reprodukce obrazů, které zachycují vznik mostu až do jeho současné doby. Autory těchto děl byli významní malíři své doby, např. Carl Robert Croll nebo Fridrich Anděl. K vidění byly také zajímavé fotografické záběry mostu, a to již z konce 19. století, ale i z druhé poloviny 20. století.

### **Pražské biografy/ Pomíjivé kouzlo potemnělých sálů, výstava 6. 4. 2016 – 19. 3. 2017**

Výstava, realizovaná ve dvou výstavních sálech, připomněla fenomén pražských biografů od jejich úplných počátků na konci 19. století až do nedávné minulosti, kdy desítky mnohdy svérázných či unikátních kinosálů přestaly fungovat. Díky historickým plánům metropole s lokacemi biografů, jejich dobovým fotografiím či programům a plakátům si návštěvník mohl udělat názornou představu o tom, jak se množství a umístění pražských biografů v běhu času proměňovalo, jak vypadaly jednotlivé kinosály, ulice a budovy (případně pasáže), v nichž se nacházela moderní velkoryse pojatá premiérová kina, i o podobě skromnějších biografů na předměstích.

Druhý výstavní sál byl pojatý jako funkční biograf, z jehož dřevěných dobových sedadel mohli návštěvníci-diváci sledovat nejstarší velmi krátké filmové záběry zachycující pražské reálie před rokem 1900, stejně tak filmy experimentálně a umělecky dokumentující Prahu 30. let 20. století. V tomto sále byla i maketa promítací kabiny, což umožnilo nahlédnout i do běžně nepřístupného zázemí každého kina.

### **Břevnov – ve stínu kláštera, Hradčanům na dohled, výstava 5. 5. 2016 – 31. 10. 2016**

Výstava o Břevnově byla další, již v pořadí sedmá z cyklu o pražských historických předměstích. Tradičně, prostřednictvím trojrozměrných sbírkových předmětů, obrazů, dobových pohlednic, fotografií, tisků a dalších materiálů prezentovala nejvýznamnější místa a momenty života v Břevnově a v přilehlém okolí. Výstava se pokusila postihnout dějiny místa do poloviny 20. století, s vybranými tematickými přesahy až do 80. let 20. století. Návštěvník měl možnost seznámit se s historií této významné lokality, rozkládající se na území a v blízkosti nejstaršího mužského benediktinského kláštera v Čechách.

### **Kina začínají – kina končí (objektivem Martina Plitze), venkovní výstava 19. 10. 2016 – 31. 12. 2016**

Výstava na panelech před hlavní budovou muzea na Florenci připomněla 120. výročí prvních filmových projekcí v Praze, které probíhaly v improvizovaných kinosálech v říjnu roku 1896, i čas posledních promítání v mnohých pražských kinech v 90. letech 20. století, jak je zachytil objektivem fotoaparátu znalec filmového prostředí a fotograf Martin Plitz.

### **Ať žije Hurvínek!, výstava 23. 11. 2016 – 19. 2. 2017**

S Hurvínkem jste si mohli rozbalit dárky už před Vánoce. Muzeum hl. m. Prahy ve spolupráci s Divadlem Spejbla a Hurvínka otevřelo 23. listopadu výstavu pojatou jako oslava 90. narozenin nejmenšího Čecha – Hurvínka.

Měli jste možnost doslova vstoupit do Hurvínkových dárků, které byly navrženy formou velkých krabic. Jeden dárek od Spejbla, jeden dárek od Máničky a jeden dárek od Bábinky. Stěny krabic byly uvnitř pokryté společnými vzpomínkami. Uvnitř dárků nechyběly ani různé interaktivní prvky. Pochopitelně zde byli přítomni i samotní aktéři – Spejbl, Hurvínek, Mánička, Bábinka i Žeryk. Při takové příležitosti nešlo zaváhat a nevyužít možnost se společně vyfotografovat.

## **PŘEDMĚT SEZÓNY**

### **Archeologie v laboratoři 13. 10. 2015 – 28. 1. 2016**

Na pohřebišti z 5. století n. l., objeveném v letech 2005–2008 v Praze-Zličíně, se našlo celkem osmnáct kusů vzácného pozdně antického skla různých tvarů. Podstatná část se dochovala v neporušeném stavu, o vzhledu některých z nich jsme si však mohli udělat představu jen díky umu a trpělivé práci muzejních konzervátorek.

### **Mřížová kaple sv. Norberta aneb snaha o doplnění muzejní expozice v roce 1905** 2. 2. 2016 – 30. 4. 2016

V roce 1905 se architekt Antonín Wiehl rozhodl do poměrně nové, teprve pátý rok otevřené expozice Muzea královského hlavního města Prahy umístit torzo ranně barokní mřížové kaple. Ta od roku 1628 do roku 1811 sloužila ve strahovské bazilice Nanebevzetí Panny Marie jako místo uložení ostatků zakladatele premonstrátského řádu sv. Norberta.

Wiehlův záměr nebyl bohužel nakonec realizován, ale řada zachovaných nákresů nám umožnila ukázat zamýšlený postup práce, a stala se tak zajímavým vhladem do muzejnictví před více než sto lety.

### **Zbraně a zbroj keltského válečníka** 3. 5. 2016 – 31. 7. 2016

Z anonymity pravěkých národů severně od Alp se jako první před dvěma a půl tisíci lety vynořili Keltové a zasáhli do dalšího vývoje tehdejší Evropy. Jejich hlavními znaky byly spíše útočnost a výbojnost než poklidné zemědělství. Jak je známo z archeologických pramenů, v žádném jiném období nebylo ukládáno v hrobech více zbraní než u Keltů. Zajímavý soubor keltských zbraní ve sbírkách Muzea hl. m. Prahy pochází ze dvou laténských pohřebišť v Praze-Ruzyni a Jinonicích, kde byli ve více než polovině mužských hrobů pohřbeni válečníci s mečem, kopím a štítem.

### **Obrázkový „monumentální“ plán Prahy z roku 1885** 1. 8. 2016 – 31. 10. 2016

Mezi dobovými plány královského hlavního města Prahy vyniká pozoruhodný plán metropole vydaný krátce po roce 1884, který zobrazuje nejen nově připojené předměstí Holešovice-Bubny, ale zejména představuje všechny významné pražské budovy na detailně provedených vyobrazeních. Na šesti listech byly zachyceny tradiční historické pamětihodnosti, ovšem i nově dokončené mosty, trasy koněspřežné tramvaje nebo místa dnes zcela změněná, například petřínská stráž ještě bez lanové dráhy.

### **Na zdraví! Archeologie k dějinám pití** 1. 11. 2016 – 29. 1. 2017

Svědectví archeologie k pití a hostinám jako důležitému kulturnímu fenoménu je mimořádně bohaté. Téma bylo prezentováno na reprezentativních picích nádobách od doby kamenné až do novověku. Expozici navíc doplnila grafika a text, poukazující na zajímavosti spjaté s tímto tématem.

## **DŮM U ZLATÉHO PRSTENU**

### **Praha Karla IV. – velkolepé staveniště Evropy, 1. etapa expozice** Od 13. 12. 2016

První etapa expozice v domě U Zlatého prstenu byla zpřístupněna Muzeem hl. m. Prahy v rámci oslav sedmistého výročí narození Karla IV. Zaměřila se na urbanismus pražského území a jeho proměnu ve 14. století, s akcentem na dobu panování Karla IV. a lucemburské dynastie.

## **PODSKALSKÁ CELNICE NA VÝTONI**

### **Vltava a Podskalí z archivu spolku Vltavan, výstava** 23. 7. 2014 – 3. 1. 2016

Výstava nabídla návštěvníkovi možnost zhlédnout vybrané předměty z archivu spolku Vltavan. Vystavené obrazy zachytily život na Vltavě nebo zaniklé Podskalí a také představily portréty protektorů a dalších významných osobností spolku Vltavan. Nechyběly nejstarší kniha zápisů spolku se zápisem ze zakládající schůze nebo medaile, které získal Alois Hrašek, člen Vltavanu, účastník závodů v plavání na 400 a 1500 m na Olympijských hrách v Antverpách v roce 1920.

### **Zaniklé Podskalí a život na Vltavě, expozice** Otevřena od 7. 6. 2016

Nově otevřená expozice v unikátní renesanční budově se sрубovým patrem představila nástroje používané Podskaláky a na dobových fotografiích život vorařů, dřevařů, pískařů, ledařů dalších „lidí od vody“ z Podskalí. Další část expozice je věnována historii voroplavy a lodní dopravy v okolí Prahy, která byla návštěvníkům představena opět prostřednictvím dobové fotodokumentace se zapojením prezentačních možností moderní techniky. Součástí expozice jsou i modely lodí i voru a interaktivní simulátor plavby na voru.

## CENTRUM PAMÁTEK MODERNÍ ARCHITEKTURY – ARCHITEKTONICKÝ TROJÚHELNÍK

### ROTHMAYEROVA VILA

**Obnovená instalace skleněných objektů Reného Roubíčka**, doplnění venkovní expozice Od 30. 6. 2016

Původní plastiky z 50. let 20. století se staly muzejními exponáty, a proto již nebylo možné je dále vystavovat povětrnostním podmínkám v zahradě. Z tohoto důvodu Muzeum hl. m. Prahy požádalo akad. soch. Reného Roubíčka o vytvoření nových autorských replik objektů, které zdobí zahradu Rothmayerovy vily v její nové funkci „house muzea“. Čtyři skleněné objekty s pracovními názvy odvozenými od jejich barevnosti: Goldrosa, Dunkelblau, Dvojbarevný a Tannengrün byly vyrobeny 4. března 2016 pod osobním dohledem Reného Roubíčka a jeho dcery Michaely Lesařové v huti Pačinekglass v Kunraticích u Cvikova. Součástí slavnostního odhalení plastik byla projekce záznamu jejich výroby. Sedmiminutový dokument s názvem Odlesky kouzel natočil a zpracoval Jan Rousek.

### STUDIJNÍ A DOKUMENTAČNÍ CENTRUM NORBERTOV

**Jan Rothmayer: Fotografie**, výstava 27. 10. 2016 – 26. 2. 2017

27. října 2016 slavnostně zahájila provoz nově otevřeného výstavního prostoru Studijního a dokumentačního centra Norbertov výstava Jan Rothmayer: Fotografie. Výstava se zaměřila na zmapování části fotografické pozůstalosti Rothmayerových, konkrétně snímků pořizovaných Janem Rothmayerem mezi lety 1956–1960. Vybrané fotografie přiblížily osobnost příležitostného fotografa, který se vlivem Josefa Sudka nechal očarovat krásami přírody i obyčejných věcí.

K výstavě byla vydána stejnojmenná doprovodná publikace autorů Jana Mlčocha, Markéty Othové, Martina Poláka a Marie Szadkowské.

### ZÁMECKÝ AREÁL CTĚNICE

**Marta Taberyová / Keramika**, výstava 18. 10. 2015 – 3. 4. 2016

Výstava představila tvorbu výtvarnice a zároveň připomněla životní jubileum přední české sochařky a keramičky. Po raných trojrozměrných keramikách a monumentálních reliéfech se tvorba Marty Taberyové ustálila na reliéfních obrazech s tematikou každodenního života, domova i jeho okolí, světa květin a zvířat.

**Večerníček slaví 50 let**, výstava 24. 4. – 30. 10. 2016

Výstava mapovala příběh fenoménu „Večerníček“. Nenápadná pohádka na dobrou noc postupně přerostla díky mimořádné dramatické, výtvarné i animační kvalitě formát krátkého žánrového útvaru a stal se z ní zcela originální televizní subjekt. Interaktivní výstava představila nejen nejoblíbenější příběhy, jako je Mach a Šebestová, Maxipes Fík, Rákosníček, Králíci z klobouku, Pohádky ovčích babičky anebo Krkonošské pohádky, ale samozřejmě také jejich tvůrce, scénáristy, výtvarníky.

**Nádraží Praha-Těšnov – Provoz obnoven**, expozice 15. 5 – 31. 12. 2016

Menší část výstavy, představující přesný model dnes již neexistujícího pražského nádraží, byla dočasně zpřístupněna v malém sále ve věži zámku před tím, než bude v roce 2017 zahájena nová stálá expozice ve výstavním sále v objektu špejchar.

**Oděvní hry – 60 let umění a řemesla Střední průmyslové školy oděvní**, výstava 20. 11. 2016 – 23. 4. 2017

Výstava zachytila v kontextu 60leté existence Střední průmyslové školy oděvní i trochu mladší Vyšší odborné školy oděvního návrhářství rozvoj odborného vzdělávání v oblasti tvorby a návrhů oděvů. Pražské školy jsou jediným takovým vzdělávacím subjektem v České republice a nabízí zároveň nejlepší možnost zmapovat odborné vzdělávání i vývoj oděvního řemesla od druhé poloviny 20. století, a to ať na konkrétních modelech šatů, návrzích, doprovodném obrazovém a tištěném materiálu nebo v možnosti nahlédnout do krejčovské dílny. Tím tato výstava rozšířila a doplnila stálou expozici „Řemesla v pořádku“, představující mj. cechy oděvních řemesel, jejich historii od středověku do 20. století.



## PRAŽSKÉ VĚŽE

### Staroměstská mostecká věž

**Mystérium věže**, expozice Od 2. 4. 2016

Akcent oslav výročí narození Karla IV. byl v Muzeu hl. m. Prahy položen na otevření expozice ve Staroměstské mostecké věži. Věž byla součástí Karlova mostu, byla založena současně s ním a není vyloučené, že základní kámen mostu je uložen v pilíři pod věží. Stavba věže byla dokončena zároveň s mostem začátkem 15. století. Po stránce architektonické i umělecké patří k nej kvalitnějším projevům vrcholně gotického stavitelství v rámci stavební činnosti Karla IV., a to nejen v měřítku Prahy, ale i (střední) Evropy. Věž je unikátní množstvím autentických detailů (např. kamenických značek), uměleckou výzdobou i svojí urbanistickou podobou.

Expozice popisuje jak nezpochybnitelná fakta, tak různé hypotézy, které nejdou ověřit, ale jsou divácky zajímavé. Ve sklepení je malá prezentace předmětů vylovených z Vltavy, včetně posledních nálezů z unikátního plošného průzkumu dna řeky.

### Svatomikulášská městská zvonice

**CUSTOS TURRIS / Strážce města, II. etapa expozice – Starší byt věžníka s černou kuchyní** Od 6. 12. 2016

Ve věži se návštěvník seznámí s náročným životem věžníků – strážců města, s historií objektu i se zneužitím památky v době komunistického režimu.

## Výstavy pořádané Muzeem hlavního města Prahy v jiných institucích

### Praha Husova a husitská / 1415–2015, výstava

Clam-Gallasův palác

25. 9. 2015 – 24. 1. 2016

Na výstavě byly představeny v reprezentačním výběru exponáty dokumentující působení Jana Husa v Praze, která byla v době jeho života politickou i kulturní metropolí středověké římské říše. Stěžejní částí expozice byla umělecká díla, modely, knihy a dokumenty ukazující význam husovské a husitské tradice v době národního obrození, za první Československé republiky, po roce 1945 až do současnosti.

Výstavu uspořádaly Muzeum hl. města Prahy a Archiv hl. města Prahy a vznikla ve spolupráci s řadou dalších institucí.

### Křehká krása pražské kameniny, výstava

Zámek Troja

1. 4. 2016 – 30. 10. 2016

Výstava představila unikátní soubor pražské kameniny ze sbírek Muzea hl. m. Prahy, která kdysi bývala pýchou každé měšťanské rodiny, protože napodobovala porcelán používaný šlechtou nejen vzhledem, ale i určitými vlastnostmi.

Pražská továrna na zpracování jemné kameniny, založená v roce 1791 čtyřmi pražskými měšťany v dnešní ulici Na Poříčí, byla první svého druhu u nás. Vyráběly se v ní jídelní a nápojové sety cenově přístupné měšťanstvu, zdobené malovanými žánrovými obrázky, romantickými krajinami a postavami světců. Okrajově byla vyráběna i figurální kamenina s náměty historickými, mytologickými anebo s náměty z Mozartových oper. Figurální kamenina je úzce spojena s talentovaným modelérem Janem Votýpkou, který po krátký, ale rozhodně nezanedbatelný čas tvořil pro pražskou manufakturu.



**The Mystery of Court Symbolism**  
According to the legend, the coat of arms of the city of Prague was created by the king Charles IV in connection with the legend. The figure of the phoenix appears to be a symbol of the city's rebirth and its role as a center of power.



**STAROMĚSTSKÁ MOSTECKÁ VĚŽ**  
**MYSTÉRIUM VĚŽE, expozice**  
od 2. 4. 2016

## Webové stránky a sociální sítě

Webové stránky Muzea hl. m. Prahy prezentují všechny okruhy činnosti muzea, včetně objektů, které spravuje. Vedle profilů stálých expozic, výstav a objektů shromažďují informace o odborné činnosti, badatelských službách a ekonomicko-provozních záležitostech. Profily webu a sociálních sítí se vzájemně liší a vymezují. Web představuje oficiální „výstavní skříň“ Muzea hl. m. Prahy a jeho obsah podléhá přísnému schvalovacímu procesu. Facebook a Instagram na druhou stranu splňují spontánní prezentaci okamžitých situací a jsou redakčně upravovány v součinnosti s celým úsekem vnější komunikace.

Webové stránky [www.muzeumprahy.cz](http://www.muzeumprahy.cz) v roce 2016 navštívilo 278.060 osob, celkový počet zobrazených stran je 968.652. Nových návštěvníků přibýlo 68, tj. 3 % v porovnání s rokem 2015. Jde o nárůst spojený s lepším propojením s kulturními weby a se sociálními sítěmi. Podle dat z Google analytics je Facebook Muzea hl. m. Prahy druhým nejčastějším zdrojem přesměrování na web muzea. Nejčastějšími vyhledávanými klíčovými slovy bylo „muzeum hlavního města Prahy, zámek Ctěnice a Rothmayerova vila“. V plánu je lepší propojení stránek muzea s novým e-shopem, jehož podoba je momentálně v řešení.

Muzeum se snaží klást větší důraz na propagaci prostřednictvím sociálních sítí. Facebook momentálně vykazuje 3.441 návštěvníků, což je za druhou polovinu roku 2016 nárůst o 30 %. Dlouhodobě vykazuje facebookový účet v přehledech v porovnání s jinými účty obdobných institucí stoupající procentuální nárůst. Nově praktikuje muzeum i placené reklamy, které zajišťují širší rozsah působnosti. Průměrná frekvence komunikace na Facebooku je jeden příspěvek denně, většinou se jedná o propagaci událostí, fotoalb z vernisáží, propagaci výstav a expozic, stylizované fotky objektů, detaily a momentky z akcí.

V roce 2016 si Muzeum hl. m. Prahy založilo účet na sociální síti Instagram – jako [muzeumprahy](http://muzeumprahy). Skrze tuto platformu se snaží prezentovat aktuální fotky a momentky z muzejního života a představit obrazovou pestrost svých objektů. K lednu 2017 mělo na Instagramu 200 sledovatelů.

## Ediční činnost

V roce 2016 vydalo muzeum dvě doprovodné publikace k stejnojmenným výstavám v hlavní budově muzea, a to Břevnov – ve stínu kláštera, Hradčanům na dohled a Pražské biografy / Pomíjivé kouzlo potemnělých sálů.

Kompletní přehled informací o ctěnickém zámku najdete v brožuře Zámecký areál Ctěnice. Historie, stavební vývoj a obnova; o Rothmayerově vile, objektu, který byl veřejnosti zpřístupněn roku 2015, vznikly loni celkem tři publikace: Rothmayerova vila – Průvodce, Jan Rothmayer: Fotografie, Rothmayerova vila – Plán rodinného domu Otto Rothmayera, 1928.

Archeologické oddělení připravilo ve spolupráci s Archeologickým ústavem AV ČR, Praha, v. v. i., publikaci Praha archeologická. Archaeologica Pragensia – Supplementum 3.

Všechny důležité informace za rok 2015 o objektech, výstavách, novinkách i hospodaření byly i shrnuty ve Výroční zprávě.

### **Břevnov – ve stínu kláštera, Hradčanům na dohled**

Jana Bělová, Renáta Kalašová

V pořadí již sedmá publikace mapující historii městských čtvrtí je věnována Břevnovu. Katalog ke stejnojmenné výstavě Břevnov – ve stínu kláštera, Hradčanům na dohled autorek Jany Bělové a Renáty Kalašové zachycuje prostřednictvím dobových fotografií, pohlednic, tisků a dalších materiálů dějiny místa do poloviny 20. století, s vybranými tematickými přesahy až do 80. let 20. století. Čtenář se formou pomyslné vycházky po zákoutích starého Břevnova seznámí s podobou této významné lokality, rozkládající se na území a v blízkosti nejstaršího mužského benediktinského kláštera v Čechách. Zavítá i na místa dávno zaniklá (jako např. Břevnovská náves a okolí) a seznámí se nejen s bohatým spolkovým a kulturním životem místních obyvatel, ale rovněž s typickými břevnovskými živnostmi či hospůdkami.

### **Jan Rothmayer: Fotografie**

Jan Mlčoch, Markéta Othová, Martin Polák, Mária Szadkowska

V souvislosti s výstavou Jan Rothmayer: Fotografie, která proběhla od 27. 10. 2016 do 31. 1. 2017 ve Studijním a dokumentačním centru Norbertov, byla vydána stejnojmenná publikace autorů Jana Mlčocha, Markéty Othové, Martina Poláka a Márie Szadkowské. Jejím cílem je zmapování části fotografické pozůstalosti Rothmayerových, konkrétně snímků pořízených Janem Rothmayerem mezi lety 1956–1960. Vybrané fotografie přibližují osobnost příležitostného fotografa, který se vlivem Josefa Sudka nechal očarovat krásami přírody i obyčejných věcí. Publikace rozvádí téma výstavy a obsahuje další dosud nezveřejněné fotografie Jana Rothmayera.

### **Praha archeologická. Archaeologica Pragensia – Supplementum 3**

Ivana Boháčková, Miroslava Šmolíková a kol.

Kniha „Praha archeologická“ je v pořadí třetím supplementem archeologického sborníku Muzea hl. m. Prahy „Archaeologica Pragensia“. Reflektuje stav současného archeologického výzkumu Prahy – jedné z mimořádných evropských archeologických lokalit. Kniha, která je zaměřena na širší zainteresovanou veřejnost, vychází výhradně z archeologických pramenů Prahy a pozornost soustředí především na otázky metod výzkumu, možnosti interdisciplinární spolupráce i problematiku archeologické památkové péče obecně. Ukazuje tak zcela nový a do značné míry dosud jen málo známý obraz archeologické práce a procesů, které se odehrávají v zákulisí archeologických pracovišť paralelně a mnohdy měsíce i roky po ukončení terénních prací jednotlivých výzkumů.

### **Pražské biografy / Pomíjivé kouzlo potemnělých sálů**

Tomáš Dvořák, Jan Rousek

Publikace Pražské biografy / Pomíjivé kouzlo potemnělých sálů, obsahující vedle výkladových textů zejména bohatý obrazový materiál – plakáty, dobové fotografie, historické plány Prahy s lokacemi biografů a kin i jejich programy –, představuje místa filmových projekcí v metropoli od konce 19. století až do nedávné minulosti s nezaměnitelnou „patinou“ vytvořenou dlouhými léty provozu.



### **Rothmayerova vila – Plán rodinného domu Otto Rothmayera, 1928**

Mária Szadkowska

Plán rodinného domu Otto Rothmayera obsahuje soubor reprodukcí původního plánu Rothmayerovy vily z 16. 11. 1928, jehož autorem i investorem byl architekt Otto Rothmayer. Osm samostatných listů s reprodukcemi doprovází průvodní text kurátorky objektu Márie Szadkowské popisující hledání vhodného pozemku i samotnou stavbu domu s citacemi z dopisů architekta Jože Plečnika svému žákovi a spolupracovníkovi Otto Rothmayerovi.

### **Rothmayerova vila – Průvodce**

Daniela Karasová, Petr Krajčí, Jan Mlčoch, Damjan Prelovšek, Mária Szadkowska

Průvodce vlastním domem architekta Otto Rothmayera čtenářům přibližuje nejen samotnou stavbu, ale také významné osobnosti, které byly s Rothmayerovou vilou úzce spojeny. Kromě Otto Rothmayera, žáka a spolupracovníka architekta Jože Plečnika při přestavbě Pražského hradu, představuje jeho manželku Boženu Rothmayerovou, rozenou Hornekovou, textilní výtvarnici a propagátorku moderního ženského odívání. Samostatným tématem je bohatý kulturní život, který v domě panoval v 50. a 60. letech, kdy se zde setkával okruh přátel z kulturní a umělecké scény. Po seznámení s historií objektu, jeho obyvateli a významnými návštěvníky projde čtenář formou krátkých textů a bohatého fotografického doprovodu celý objekt od suterénu až po terasu na střeše. Opomenuta nezůstala ani přílehlá zahrada, kterou na svých fotografiích v cyklu Zahrádka pana kouzelníka zachytil fotograf Josef Sudek.

### **Zámecký areál Ctěnice. Historie, stavební vývoj a obnova**

Hana Klabanová a kol.

Brožura o historii, stavebním vývoji a obnově Zámeckého areálu Ctěnice navazuje na stejnojmennou expozici, která byla zpřístupněna v přízemí zámku Ctěnice v září 2013. Neobyčejně poutavá historie místa, osudy vlastníků i budovatelů původně gotické vodní tvrze, později zámku, a souvisejících hospodářských budov, nebyly doposud souvisle podchyceny. Tato publikace vychází nejen z archivních dokumentů, ale především z restaurátorských zpráv, ze zpráv památkářů, kteří se v 90. letech 20. století podíleli na historickém průzkumu. Byl to základní předpoklad pozdější obnovy a revitalizace celého zámeckého areálu. Brožura je rozdělena do několika kapitol, představuje současný stav a využití, historii vlastníků, stavebněhistorický vývoj zámku, zámecké interiéry, hospodářské budovy a v neposlední řadě také pozoruhodný zámecký park. To vše rámuje historie v datech a barevná fotodokumentace.

<b>Náklad knih za rok 2016</b>	
Název publikace	Počet výtisků
Břevnov – ve stínu kláštera, Hradčanům na dohled	3000
Jan Rothmayer: Fotografie	1000
Praha archeologická. Archaeologica Pragensia – Supplementum 3	300
Pražské biografie / Pomíjivé kouzlo temných sálů	1500
Rothmayerova vila – Plán rodinného domu Otto Rothmayera, 1928	700
Rothmayerova vila – Průvodce	1500 v češtině, 1500 v angličtině
Zámecký areál Ctěnice. Historie, stavební vývoj a obnova	3500
Výroční zpráva 2015	200

## Výběr z mediálních výstupů

- Česká televize / Toulavá kamera, Řemesla v pořádku, <http://www.ceskatelevize.cz/porady/11535906036-toulky-za-cechy-a-remesly/216562221510001/cd.cz>  
Večerníček slaví 50 let, [http://www.cd.cz/zazitky/kam-na-vylet/1361-na-vystavu-vecernicek-slavi-50-let-na-zamek-ctenice?s\\_icmp=zazitkydetail](http://www.cd.cz/zazitky/kam-na-vylet/1361-na-vystavu-vecernicek-slavi-50-let-na-zamek-ctenice?s_icmp=zazitkydetail)
1. 2016 Regina DAB Praha, Od zítřka až do června bude zavřena Podskalská celnice na Výtoni
  1. 2016 GONG, Hroby barbarů a Langweilův model Prahy
  1. 2016 ČT 1, Známý obraz v petřínském bludišti čeká velké restaurování
  1. 2016 prazskypatriot.cz, Masopust ve Ctěnicích 2016, <http://www.prazskypatriot.cz/masopust-ve-ctenicich-2016/>
  2. 2016 ceskenoviny.cz, Obnova pláště Prašné brány vyjde na 25 až 30 milionů korun, <http://www.ceskenoviny.cz/kultura/zpra...de-na-25-az-30-milionu-koron/1310270?nt>
  1. 2016 novinky.cz, Bujarý masopust ve Ctěnicích se obejde i bez opravdové zabijačky, <http://www.novinky.cz/vase-zpravy/prah...e-obejde-i-bez-opravdove-zabijacky.html>
  2. 2016 ct24.cz, Prašná brána bude uzavřena. Potřebuje opravu, možná změni i barvu, <http://www.ceskatelevize.cz/ct24/regio...na-potrebuje-opravu-mozna-zmeni-i-barvu>
  2. 2016 Mladá fronta DNES, Prašná brána asi změni barvu
  2. 2016 prazskypatriot.cz, Hroby barbarů: Poslední komentovaná prohlídka, <http://www.prazskypatriot.cz/hroby-barbaru-posledni-komentovana-prohlidka/>
  2. 2016 prazskypatriot.cz, Setkání s Jaroslavem Krčkem v Literární kavárně, <http://www.prazskypatriot.cz/setkani-s-jaroslavem-krckem-v-literarni-kavarne/>
  2. 2016 neviditelnypes.cz, ARCHITEKTURA: Rothmayerův dům a jeho zahrada kouzla zbarvená, [http://neviditelnypes.lidovky.cz/archi...t.aspx?c=A160207\\_211922\\_p\\_architekt\\_wag](http://neviditelnypes.lidovky.cz/archi...t.aspx?c=A160207_211922_p_architekt_wag)
  2. 2016 praha.iDNES.cz, Prašná brána projde kvůli špatné fasádě proměnou. Už nebude černá, [http://praha.idnes.cz/prasna-brana-zme...aspx?c=A160208\\_2224207\\_praha-zpravy\\_nub](http://praha.idnes.cz/prasna-brana-zme...aspx?c=A160208_2224207_praha-zpravy_nub)
  2. 2016 praha.iDNES.cz, Petřínská rozhledna se rozsvítí zlatě a zeleně. Odborníci nesouhlasí, [http://praha.idnes.cz/rozhledna-petrin....aspx?c=A160209\\_104453\\_praha-zpravy\\_nub](http://praha.idnes.cz/rozhledna-petrin....aspx?c=A160209_104453_praha-zpravy_nub)
  10. 2016 Metro, Petřín bude barevný. Odborníci nesouhlasí
  16. 2016 prazskypatriot.cz, Reznický mistr Tomáš Hudera: Vymichávat krev přijde lidem za trest, [http://prazsky.denik.cz/zpravy\\_region/...rev-prijde-lidem-za-trest-20160216.html](http://prazsky.denik.cz/zpravy_region/...rev-prijde-lidem-za-trest-20160216.html)
  2. 2016 ct24.cz, Co vydá dno Vltavy? Potápěči v řece pátrají po základech Juditina mostu, <http://www.ceskatelevize.cz/ct24/regio...ece-patraji-po-zakladech-juditina-mostu>
  2. 2016 Čro – Regina, Potápěči pátrají na dně Vltavy v centru Prahy po Juditině mostu, [http://www.rozhlas.cz/\\_zprava/1585576](http://www.rozhlas.cz/_zprava/1585576)
  2. 2016 prazskypatriot.cz, V Novomlýnské věži se otevře příští rok expozice hasičství, <http://www.prazskypatriot.cz/v-novomly...e-otevre-pristi-rok-expozice-hasicstvi/>
  - 3.3.2016 Literární noviny, Loos soupeří k Rothmayerem
  3. 2016 abicko, Hroby barbarů: Jak žili naši předkové?, <http://www.abicko.cz/clanek/19051/hroby-barbaru-jak-zili-nasi-predkove>
  14. 2016 Týdeník Rozhlas, Postřehy z Vídně
  16. 3. 2016 ct24.cz, Čtyři měsíce plus dva týdnu a bylo hotovo. Rozhledna na Petříně slaví výročí, <http://www.ceskatelevize.cz/ct24/domac...otovo-rozhledna-na-petrine-slavi-vyroci>
  1. 4. 2016 Právo Víkend, Staroměstská mostecká věž nabízí novou expozici
  5. 4. 2016 Pražský deník, Výstava o Karlu IV. ukazuje život panovníka i obyčejných lidí ve 14. století, [http://www.lidovky.cz/vystava-o-karlu-...ra.aspx?c=A160405\\_134813\\_in\\_kultura\\_ele](http://www.lidovky.cz/vystava-o-karlu-...ra.aspx?c=A160405_134813_in_kultura_ele)
  6. 4. 2016 praha.iDNES.cz, Pomíjivé kouzlo temněných sálů připomene výstava Pražské biografy, [http://praha.idnes.cz/vystava-prazske-....aspx?c=A160405\\_190018\\_praha-metro\\_lupo](http://praha.idnes.cz/vystava-prazske-....aspx?c=A160405_190018_praha-metro_lupo)
  13. 4. 2016 kultura21.cz, Atmosféra pražských kin a biografů, <http://www.kultura21.cz/historie/14250-atmosferaprazskychbiografu>
  17. 4. 2016 Čro – Regina, Mysterium věže, [http://www.rozhlas.cz/\\_zprava/1603823](http://www.rozhlas.cz/_zprava/1603823)
  18. 4. 2016 Čro – Regina, Pražské biografy, [http://www.rozhlas.cz/\\_zprava/1585900](http://www.rozhlas.cz/_zprava/1585900)
  18. 4. 2016 Haló noviny, Negrelliho viadukt stále dobře slouží
  21. 4. 2016 Veřejná správa, Mysterium Staroměstské věže
  23. 4. 2016 blesk.cz, První kino v Praze vzniklo v roce 1907: Trvalo, než si do něj lidé zvykli chodit, <http://www.blesk.cz/clanek/388281/prvn...trvalo-nez-si-do-nej-lide-zvykli-chodit>
  23. 4. 2016 Události v kultuře, Večerníček slaví 50 let, <http://www.ceskatelevize.cz/ivysilani/1097206490-udalosti-v-kulture/216411000120423>
  24. 4. 2016 Čro – Regina.cz, Večerníčkovi je 50!, [http://www.rozhlas.cz/\\_zprava/1605460](http://www.rozhlas.cz/_zprava/1605460)
  25. 4. 2016 prazskypatriot.cz, Den s Máchou u Petřínské rozhledny, <http://www.prazskypatriot.cz/den-s-machou-u-petrinske-rozhledny/>
  1. 5. 2016 ct24.cz, První máj: Studentský majáles i setkání politických stran, <http://www.ceskatelevize.cz/ct24/regio...sky-majales-i-setkani-politickych-stran>
  1. 5. 2016 prazskypatriot.cz, Na Petříně se můžete vyfotit s K. H. Máchou a dalšími rekvizitami, <http://www.prazskypatriot.cz/na-petrin...tit-s-k-h-machou-a-dalsimi-rekvizitami/>
  2. 5. 2016 kultura21.cz, Večerníček slaví padesátiny na zámku, <http://www.kultura21.cz/tradice/14363-vecernicek-slavi-narozneni>

6. 5. 2016 Naše Praha, Za Večerníček vyrazte do Ctěnic
3. 6. 2016 kultura21.cz, Podskalská celnice v novém
14. 5. 2016 Country Rádio, Pozvánka na květinový jarmark / záznam rozhovoru
23. 5. 2016 prazskypatriot.cz, Hrajeme si na Petříně, <http://www.prazskypatriot.cz/hrajeme-si-na-petrine/>
4. 6. 2016 ČT-D, Večerníček slaví 50 let, <http://decko.ceskatelevize.cz/tamtam>
8. 6. 2016 Mladá fronta DNES, Svatojánskými proudy opět na voru
9. 5. 2016 prazskypatriot.cz, Na Svatojánském květinovém jarmarku najdete letničky, muškáty, keramiku i šperky, <http://www.prazskypatriot.cz/na-svatojanske-ete-letnickymuskaty-keramiku-i-sperky/>
9. 5. 2016 kultura21.cz, Břevnov - ve stínu kláštera, Hradčanům na dohled, <http://www.kultura21.cz/historie/14398-brevnov-ve-stinu-klastera>
18. 5. 2016 ČRo - Regina.cz, Mezinárodní den muzeí, [http://www.rozhlas.cz/\\_zprava/1613827](http://www.rozhlas.cz/_zprava/1613827)
23. 5. 2016 prazskypatriot.cz, Dětský den v Muzeu hlavního města Prahy, <http://www.prazskypatriot.cz/detsky-den-v-muzeu-hlavniho-mesta-prahy/>
7. 6. 2016 novinky.cz, Muzejní noc? Bude se i sprejovat, <https://www.novinky.cz/kultura/405798-muzejni-noc-bude-se-i-sprejovat.html>
9. 6. 2016 ct24.cz, Jak se žilo na Vltavě? Zaniklé Podskalí znovu objevuje stálá expozice, <http://www.ceskatelevize.cz/ct24/kultu...-podskali-znovu-objevuje-stala-expozice>
9. 6. 2016 ČT 1, Nová expozice o pražském Podskalí
10. 6. 2016 kultura21.cz, Naše fotoreportáž: Zaniklé Podskalí a život na Vltavě, <http://www.kultura21.cz/tradice/14588-zanikle-podskali-a-zivot-na-vltave>
12. 6. 2016 praha.iDNES.cz, Náročný život vorařů přibližuje výstava pomocí simulátoru voroplavby, [http://praha.idnes.cz/svatojanskymi-pr...aspx?c=A160608\\_2252003\\_praha-zpravy\\_rsr](http://praha.idnes.cz/svatojanskymi-pr...aspx?c=A160608_2252003_praha-zpravy_rsr)
16. 6. 2016 Veřejná správa, Zaniklé Podskalí a život na Vltavě
16. 6. 2016 prahatv.eu, Novomlýnská vodárenská věž se otevře za rok, <http://www.prahatv.eu/zpravy/archiv/1/...mlynska-vodarenska-vez-se-otevre-za-rok>
13. 6. 2016 Blesk, Věž v opravě
23. 6. 2016 prazskypatriot.cz, Muzeum hlavního města Prahy: Bezbariérový vstup do přízemí a foyer, <http://www.prazskypatriot.cz/muzeum-hl...-bezbarierovy-vstup-do-prizemi-a-foyer/>
15. 7. 2016 Frekvence 1, Petřínská rozhledna v Praze se rozsvítí v barvách francouzské trikolory
22. 7. 2016 prahatv.eu, Svatomikulášská zvonice prezentuje práci věžníků, <http://www.prahatv.eu/zpravy/archiv/1/...lasska-zvonice-prezentuje-praci-vezniku>
20. 8. 2016 Čro – Regina.cz, Inspirovaná Eiffelovkou. Před 125 lety vystoupali první lidé na Petřínskou rozhlednu, [http://www.rozhlas.cz/\\_zprava/1642832](http://www.rozhlas.cz/_zprava/1642832)
20. 8. 2016 ČT 1, 125 let Petřínské rozhledny
20. 8. 2016 ČT24, Petřínská rozhledna slaví 125 let
20. 8. 2016 Regina DAB Praha, Praha si dnes připomíná 125 let od otevření Petřínské rozhledny
20. 8. 2016 blesk.cz, Pražská "Eiffelovka" slaví 125 let. Na Petříně probíhají celovíkendové oslavy, <http://www.blesk.cz/clanek/regiony-pra...ine-probihaji-celovikendove-oslavly.html>
21. 8. 2016 kultura21.cz, Ctěnické Zámecké dožínky, <http://www.kultura21.cz/cestovani/14993-ctenicke-zamecke-dozinky>
26. 8. 2016 5plus2, Ctěnice: dráteníci a dožínky
27. 8. 2016 ČT 1, Petřínská rozhledna oslavila 125 let
24. 8. 2016 prazskypatriot.cz, Ctěnické drátování ukáže historii a současnost drátenictví, <http://www.prazskypatriot.cz/ctenicke-...kaze-historii-a-soucasnost-dratenictvi/>
13. 10. 2016 ČRO Region, Středočeský kraj, Muzeum hlavního města Prahy slaví 135 let od svého založení
31. 10. 2016 prazskypatriot.cz, Zdenka Procházková a Kristina Novotná. Setkání v Literární kavárně, <http://www.prazskypatriot.cz/zdenka-pr...na-novotna-setkani-v-literarni-kavarne/>
10. 11. 2016 kultura21.cz, Malí velcí ilustrátoři, <http://www.maminka.cz/clanek/predcasne-narozena-miminka-zitra-oslavivsvuj-svatek>
16. 11. 2016 Lidové noviny, Architektonický trojúhelník spojil tři objekty MMP
23. 11. 2016 Čro – Radiozurnal.cz, Hurvínek slaví 90. narozeniny. Poprvé ho lidé viděli v roce 1926
30. 11. 2016 cestovani.iDNES.cz, Dinosauři, Leonardo a Hurvínek: šest tipů kam s dětmi na výstavu, [http://cestovani.idnes.cz/dinosauri-le...dy.aspx?c=A161118\\_143026\\_kudyznudy\\_zuje](http://cestovani.idnes.cz/dinosauri-le...dy.aspx?c=A161118_143026_kudyznudy_zuje)
1. 12. 2016 Listy Prahy 1, Devadesáté narozeniny aneb At žije Hurvínek
12. 12. 2016 Metro, Výstava. Oděvní tvorba ve Ctěnicích
12. 12. 2016 prazskypatriot.cz, Vánoční koncert komorního souboru Musica Bohemica, <http://www.prazskypatriot.cz/vanocni-koncert-komorniho-souboru-musica-bohemica/>
3. 12. 2016 Pražský deník, Muzeum Market
13. 12. 2016 kultura21.cz, Kniha Po stopách Karla IV. ožije díky expozici v domě U Zlatého prstenu, <http://www.kultura21.cz/literatura/15597-po-stopach-karla-iv>
19. 12. 2016 dumabyt.cz, Praha Karla IV. - velkolepé staveníště Evropy, [http://www.dumabyt.cz/rubriky/akce/tip...-velkolepe-staveniste-evropy\\_25758.html](http://www.dumabyt.cz/rubriky/akce/tip...-velkolepe-staveniste-evropy_25758.html)
20. 12. 2016 Katolický týdeník, Domem U Zlatého prstenu do doby Karla IV.

## Lektorské oddělení Muzea hlavního města Prahy

Lektorské oddělení je nedílnou součástí oddělení prezentace (od 1. 9. úseku vnějších vztahů). Do konce srpna 2016 zde pracovaly 3 lektorky, 1 lektor a 2 externí lektorky. Od 1. 9. 2016 činnost oddělení zajišťují 3 lektorky na plný úvazek, 2 lektorky na poloviční úvazek, 1 lektor na poloviční úvazek a 2 externí lektorky. To znamená, že činnost oddělení byla od 1. 9. 2016 navýšena o 0,5 pracovního úvazku (také v souvislosti s nárůstem aktivit oddělení).

Těžiště práce oddělení je ve vzdělávací činnosti – zajišťuje lektorské programy pro MŠ, ZŠ a SŠ (zpravidla v dopoledních hodinách), ale i programy pro veřejnost u příležitosti muzejních krátkodobých a střednědobých výstav, výročí a dalších mimořádných akcí. Oddělení věnuje velkou péči rodinám s dětmi, seniorům a snaží se rozšiřovat také činnost pro návštěvníky se speciálními potřebami. Programy pro neslyšící návštěvníky (Centrum pro dětský sluch Tamtam) se staly pravidelnou každoměsíční nabídkou.

V roce 2016 se zvýšil počet programů směřovaných k seniorům (zářijové rozšíření AVČ, tvořivé dílny zaměřené na polozapomenutá řemesla, hudebně-taneční odpoledne se souborem Tamburaši, Den seniorů).

Akademie volného času čítala do konce června 3 přednáškové cykly, pro nový přednáškový rok od září 2016 to byly celkem 4 přednáškové cykly – dvakrát Praha neobjevená, Praha zmizelá a pokračující cyklus Výtvarné umění v dějinách V. Oproti roku 2015 se počet zájemců zvýšil o 1/3. Vycházek k přednáškám bylo 6, zúčastnilo se jich 195 posluchačů.

Kromě pravidelných lektorských programů pro školy zanesených v rezervačním systému, připravovalo lektorské oddělení mimo rezervační systém také tvořivé dílny polozapomenutých řemesel (plstění, pletení košíků, velikonoční dílny) a programy s multikulturní náplní (dílny se slovenskými ilustrátory, japonská kaligrafie, japonský čajový obřad, malování bulharské keramiky). Všechny tvořivé dílny pro školy byly pro vybrané sobotní termíny nabízeny i veřejnosti. Tvořivé dílny a interkulturní programy zajišťují externí spolupracovníci, stejně jako jednotlivé přednášky AVČ.

Mezi úspěšné jednorázové příležitostné akce lze zahrnout Pražské hravé Velikonoce, Den dětí na Petříně, Pražskou muzejní noc, Oslavy 135. výročí založení hlavní budovy muzea, Zažít město jinak v Podskalské celnici na Výtoni, MuzeuM Market.

Došlo také k rozšíření nabídky pro Klub přátel muzea a rozšíření jeho programu. Bylo evidováno 21 členů a připraveno celkem 7 akcí, jichž se zúčastnilo celkem 40 osob. Velice úspěšná byla tradiční jarní vycházka do Dendrologické zahrady v Průhonicích a výroční setkání Klubu přátel muzea v listopadu.

Nově se od září 2016 podílí lektorské oddělení na tvorbě průvodců pro veřejnost (Mystérium věže – Staroměstská mostecká věž) a přednáškové činnosti pro učitele a zájmové skupiny (propagace nové expozice Praha Karla IV. – velkolepé staveniště Evropy v domě U Zlatého prstenu).

Program pro rodiny s dětmi Klíče k Pražským věžím byl revidován a byly připraveny nové herní aktivity zaměřené na historii Pražských věží, které propojují věže ve správě muzea mezi sebou a uvádějí je do historického kontextu města Prahy.

Lektorské oddělení se také ve spolupráci s nakladatelstvím Portál podílelo na přípravě dětského samoobslužného herního prostoru v domě U Zlatého prstenu a knižní předlohu Po stopách Karla IV. převedlo do aktivit pro děti do 12 let tak, aby mohlo nabídnout školám s nejmladšími dětmi prostor pro vzdělávací činnost hravou formou.

Již tradiční a velkou akcí pro školy i veřejnost byly Pražské hravé Velikonoce, soutěž O nejhezčí kraslici a jejich prezentace. Na vernisáži zazpíval Dětský pěvecký soubor Radost pod vedením sbormistryně Zdeny Součkové a vystoupily mažoretky z Mateřské školy U pejska a kočičky pod vedením učitelky Kateřiny Metelkové. Soutěže se zúčastnilo 16 tříd z 8 základních škol a 2 třídy z 1 mateřské školy. Kraslice malovalo téměř 200 dětí. Na výzdobě sálu se podílely 3 střední školy a odborná učiliště. Doprovodný program nabízel 3 celodenní dílny pro veřejnost a rodiny s dětmi, zaměřené zejména na zdobení kraslic tradičními technikami, výrobu píšťalek, pletení velikonočních dekorací z pedigu a pomlázek z proutí – těchto programů se zúčastnilo na 800 návštěvníků, převážně rodin s dětmi. Pro školy jsme připravili workshop pečení a zdobení velikonočních perníčků, zúčastnilo se ho celkem 98 dětí.



### **Přehled nových programů v roce 2016**

- Praha v raném novověku – lektorský program ke stálé expozici Praha v raném novověku
- Praha barokní – lektorský program ke stálé expozici Barokní Praha
- Divadlo ve výchově – Karlovo Nové Město
- Jak ploul strejda František – tematický program o vorařském řemesle – Podskalská celnice na Výtoni
- Praha Karla IV. – velkolepé staveniště Evropy – lektorský program k nově otevřené stálé expozici v domě U Zlatého prstenu

### **Programy k výstavám v roce 2016**

- Hroby barbarů – lektorský program k výstavě (MŠ, ZŠ, SŠ, veřejnost)
- Praha Husova a husitská – lektorský program k výstavě (ZŠ, SŠ)
- Pražské biografy – lektorský program k výstavě (II. stupeň ZŠ a SŠ, veřejnost)
- Ať žije Hurvínek! – lektorský program k výstavě (MŠ, ZŠ, SŠ, veřejnost)
- U Hurvínka na návštěvě – tematický program k výstavě (MŠ, ZŠ, SŠ – typy loutek, specifika animace loutek, marionety a jejich vývoj, pro SŠ stručné dějiny českého divadla marionet)

### **Programy na míru**

- Úpravy programů pro neslyšící návštěvníky (Pražské věže, Královská cesta, Vyber si řemeslo)
- Břevnov – výtvarná dílna pro Gymnázium Na Vítězné pláni (tvorba výtvarného objektu)
- Betlémy – výtvarná dílna pro Gymnázium Na Vítězné pláni (výroba betléma – leporela)
- Hurvínek a ti druzí – výtvarná dílna pro Gymnázium Na Vítězné pláni (výroba jednoduché marionety)

### **Přehled akcí pro veřejnost**

16. 1. Mozaikové obrazy – dílna  
2. a 3. 4. Harfa  
29. 5. Hrajeme si na Petříně  
11. 10. Pražská muzejní noc  
11.–15. 7. Pospolu ve městě – příměstský tábor ve Ctěnicích  
17. 9. Zažít město jinak – Podskalská celnice na Výtoni – hra pro rodiče s dětmi  
2. 10. Muzeum hlavního města Prahy slaví 135. výročí – pracovní listy pro rodiče s dětmi  
3. 12. MuzeumM Market – adventní dílny pro rodiče s dětmi – výroba dřevěných hraček, vánočních ozdob z korálků, výroba papírových betlémů, výroba zvykoslovných předmětů z ovoce, divadlo pro veřejnost  
10. 12. komentovaná prohlídka výstavy Ať žije Hurvínek! pro veřejnost

### **Nové pracovní listy vytvořené lektorským oddělením v roce 2016**

- Praha barokní – ke komentované prohlídce expozice pro II. stupeň ZŠ a SŠ  
Staroměstská mostecká věž a Praha karlovenská – pro II. stupeň ZŠ  
Malostranská mostecká věž a Praha husitská – pro II. stupeň ZŠ  
Svatomikulášská zvonice a život barokního člověka – pro II. stupeň ZŠ  
Prašná brána a města pražská – pro II. stupeň ZŠ  
Petřínská rozhledna a nové časy – pro II. stupeň ZŠ  
Mánesova deska k orloji – pro rodiče s dětmi, k oslavám 135. výročí založení muzea  
Langweilův model Prahy – k programu v expozici pro ZŠ a SŠ  
U Hurvínka na návštěvě – k doprovodnému programu k výstavě pro I. stupeň ZŠ

## Partneři muzea

### VÝSTAVY

#### **VLTAVAN A PODSKALÍ Z ARCHIVU SPOLKU VLTAVAN**

Mediální partneři: Metro, Veřejná správa  
Partneři výstavy: Hyundai, PRE, PVS, PPS, Povodí Vltavy,  
Městská část Praha 2

#### **BŘEVNOV – VE STÍNU KLÁŠTĚRA, HRADČANŮM NA DOHLED**

Mediální partneři: Metro, Veřejná správa  
Partneři výstavy: Břevnovský klášterní pivovar, Hyundai, PRE

#### **NÁDRAŽÍ PRAHA-TĚŠNOV – PROVOZ OBNOVEN**

Mediální partneři: Metro, Veřejná správa, Rádio BEAT  
Partneři výstavy: Hyundai, PRE, Metroprojekt Praha, SUDOP  
Praha, AŽD Praha, ČD Logistics, RADOM, Pivovar Ferdinand

#### **HROBY BARBARŮ V PRAZE-ZLIČÍNĚ / SVĚT ŽIVÝCH A MRTVÝCH DOBY STĚHOVÁNÍ NÁRODŮ**

Mediální partneři: Český rozhlas, Dějiny a současnost, Metro,  
Veřejná správa  
Partneři výstavy: Hyundai, PRE, Pivovar Ferdinand

#### **PRAHA VE STRHANÉM PLAKÁTU / JITKA KOPETKOVÁ**

Mediální partneři: Metro, Veřejná správa  
Partneři výstavy: Hyundai, PRE, Coca-Cola

#### **VEČERNÍČEK SLAVÍ 50 LET**

Mediální partneři: Česká televize, Metro, Veřejná správa  
Partneři výstavy: Hyundai, PRE

#### **NEGRELLIHO VIADUKT – 170 LET OD ZAHÁJENÍ STAVBY**

Mediální partneři: Metro, Veřejná správa  
Partneři výstavy: Hyundai, PRE

#### **PRAŽSKÉ BIOGRAFY / POMÍJIVÉ KOUZLO POTEMNĚLÝCH SÁLŮ**

Mediální partneři: Metro, Veřejná správa  
Partneři výstavy: Hyundai, Kino 64 U Hradeb, MAT Film Resort,  
Pražské služby, PRE

#### **KINA ZAČÍNÁJÍ, KINA KONČÍ (objektivem Martina Plitze)**

Mediální partneři: Metro, Veřejná správa  
Partneři výstavy: Hyundai, Kino 64 U Hradeb, MAT Film Resort,  
Pražské služby, PRE

#### **AŤ ŽIJE HURVÍNEK!**

Mediální partneři: Metro, Veřejná správa  
Partneři výstavy: Archiv hlavního města Prahy, Hyundai,  
Muzeum Cheb, PRE

### EXPOZICE

#### **MYSTÉRIUM VĚŽE**

Mediální partneři: Metro, Veřejná správa  
Partneři expozice: Hyundai, PRE

#### **ZANIKLÉ PODSKALÍ A ŽIVOT NA VLTAVĚ**

Mediální partneři: Metro, Veřejná správa  
Partneři expozice: Hyundai, PVS, Pivovarský dům,  
Povodí Vltavy, PRE

#### **CUSTOS TURRIS / STRÁŽCE MĚSTA**

Mediální partneři: Metro, Veřejná správa  
Partneři expozice: Hyundai, PRE, Ministerstvo kultury

#### **PRAHA KARLA IV. – VELKOLEPÉ STAVENIŠTĚ PRAHY**

Mediální partneři: Railreklam, Veřejná správa  
Partneři expozice: CzechTourism, Hyundai, PRE, Portál,  
Spolek Bubákov

### AKCE

#### **HRAJEME SI NA PETŘÍNĚ**

Mediální partneři: Metro, Veřejná správa  
Partneři akce: Hyundai, PRE, Albatros, Mladá fronta – knihy,  
Fragment, FotoŠkoda, Mindok, RF Hobby, Sparkys

#### **DEN S MÁCHOU**

Mediální partneři: Metro, Veřejná správa  
Partneři akce: Praha 1, Městská knihovna v Praze, Hyundai,  
PRE, Mladá fronta – knihy, FotoŠkoda, Papírnictví AKM

#### **PARTNEŘI MUZEA** (po celý rok 2016)

Městská část Praha 8  
Hyundai  
PRE  
Koh-i-Noor  
Kudy z nudy

# Hospodaření muzea

## Zhodnocení hospodaření muzea v hlavní činnosti

### I. OBJEM PŘIJATÝCH VEŘEJNÝCH FINANČNÍCH PROSTŘEDKŮ V ROCE 2016

#### 1) Příspěvky od HMP

a) Neinvestiční příspěvek – UR k 31. 12. 2016 bez dotací	66.800.300,00 Kč
b) Investiční příspěvek (transfer) – UR k 31. 12. 2016 bez dotací	20.329.300,00 Kč
<b>Celkem příspěvky od HMP</b>	<b>87.129.600,00 Kč</b>

#### 2) Dotace

a) Neinvestiční dotace:

Dotace od MK ČR – prezentace nositelů lidových řemesel	95.000,00 Kč
Dotace od MK ČR – expozice Mysterium věže	2.275.000,00 Kč
Dotace od MK ČR – projekt „CUSTOS TURRIS“ (byt věžníka na Svatomikulášské městské zvonici)	1.300.000,00 Kč
Dotace od MF ČR – památková obnova historické Novomlýnské vodárenské věže (78 %)	3.404.800,00 Kč
Dotace od MF ČR – bilaterální grant Bergen	326.900,00 Kč

b) Investiční dotace

Dotace od MK ČR – ISO sjednocení EPS – Vojtěchov	108.000,00 Kč
Dotace od MK ČR – ISO pořízení klimakomory – Stodůlky	300.000,00 Kč

**Celkem dotace**

**7.809.700,00 Kč**

### II. NEINVESTIČNÍ ROZPOČET

#### 1. Neinvestiční příspěvek

Schválený neinvestiční příspěvek Muzea hl. m. Prahy na rok 2016 činil 54.933,4 tis. Kč. Ve schváleném rozpočtu na rok 2016 byl muzeu stanoven limit mzdových prostředků ve výši 37.102 tis. Kč. Limit odpisů v odpisovém plánu (pro HČ i DČ) byl schválen ve výši 12.700 tis. Kč. V průběhu roku 2016 byly provedeny Magistrátem hl. m. Prahy následující úpravy neinvestičního rozpočtu:

Datum	RHMP č.	Částka navýšení v tis. Kč	Z toho účelově	Účel
29. 3. 2016	740/2016	15.000	15.000	Expozice „Karel IV.“ – DUZP
20. 4. 2016	898/2016	1.335,2	1.335,2	MF ČR – obnova NVV
17. 5. 2016	1187/2016	95	95	MK ČR – prezentace lid. řemesel
31. 5. 2016	1332/2016	2.275	2.275	MK ČR – expozice Mysterium věže – Staroměstská mostecká věž
19. 7. 2016	1840/2016	267,4	267,4	MF ČR – obnova NVV
16. 8. 2016	2031/2016	1.945		Zvýšení limitů na platy
13. 9. 2016	2259/2016	1.444		Navýšení pokrytí mezd
13. 9. 2016	2273/2016	1.802,2	1.802,2	MF ČR – obnova NVV
1. 11. 2016	2699/2016	430,7		Zvýšení limitu na platy
15. 11. 2016	2874/2016	141,9	141,9	Český filmový plakát
24. 11. 2016	2957/2016	180		Archeologické výzkumy
29. 11. 2016	3003/2016	1.300	1.300	MK ČR – expozice „CUSTOS TURRIS“ – Svatomikulášská městská zvonice
6. 12. 2016	3010/2016	- 8.259	- 8.259	Expozice „Karel IV.“ – DUZP (převod do KV)
6. 12. 2016	3078/2016	326,9	326,6	MF ČR – bilaterální grant Bergen
20. 12. 2016	3291/2016	984,3	984,3	MHMP – dokrytí nákladů v rámci grantu Novomlýnská vodárenská věž

Neinvestiční příspěvek k 31. 12. 2016 po úpravách činil 74.202 tis. Kč, limit prostředků na platy se zvýšil na 39.910,1 tis. Kč a odpisový plán v HČ byl upraven – na základě žádosti muzea na 12.140 tis. Kč.

## 2. Ekonomické zhodnocení hlavní činnosti

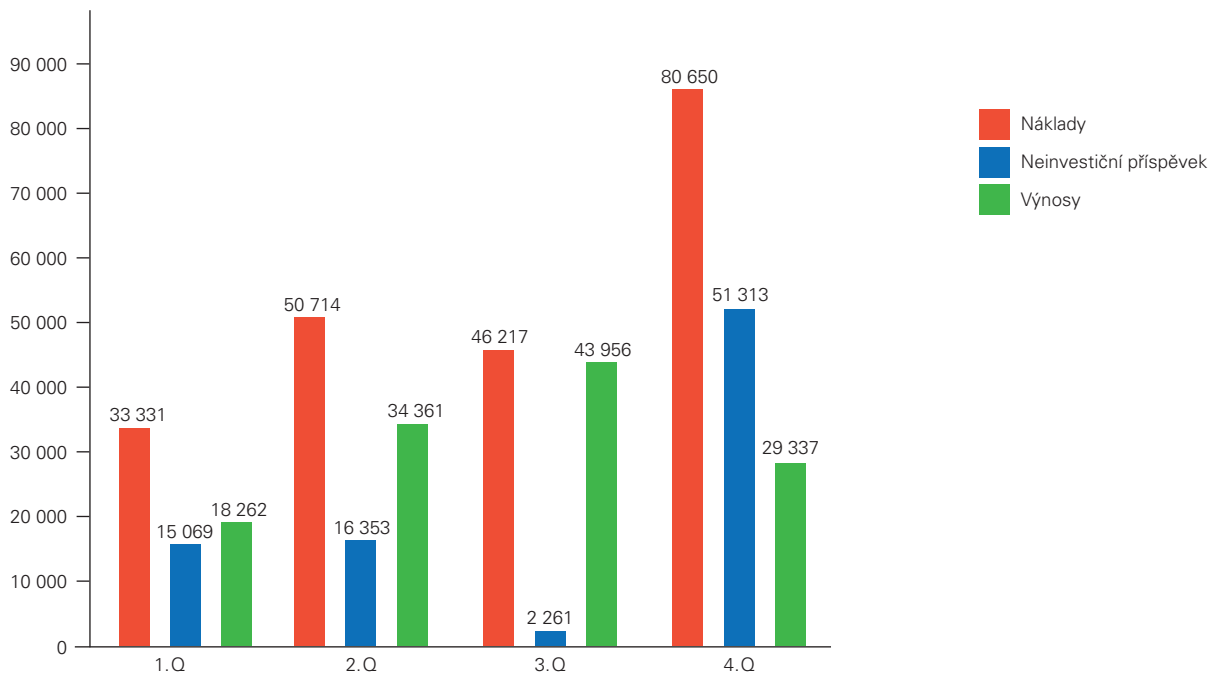
Hospodářský výsledek hlavní činnosti byl v souladu s platnou metodikou vykázán jako nulový s tím, že nevyužitá část schváleného příspěvku zřizovatele na provoz ve výši 2,0 mil. Kč je spolu s nevyčerpanou dotací na akci Český filmový plakát v Bratislavě (65 tis. Kč) evidována na účtu 374 a bude předmětem finančního vypořádání.

v tis. Kč

	Upravený rozpočet 2016	Skutečnost 2016
Výnosy z hlavní činnosti	117.449,6	125.916,6
Náklady hlavní činnosti	194.484,4	210.912,5
Hospodářský výsledek	- 77.035,0	- 84.995,9
Neinvestiční příspěvek	66.800,3	67.500,3
Státní dotace	3.670,0	3.670,0
Ostatní vč. grantu Norské fondy	3.934,7	13.825,6
Výsledek hospodaření	- 2.630	0

Následující graf č.1 ukazuje poměr nákladů, výnosů a neinvestičního příspěvku v jednotlivých čtvrtletích.

**Náklady, neinvestiční příspěvek a výnosy dle jednotlivých čtvrtletí roku 2016** v tis. Kč

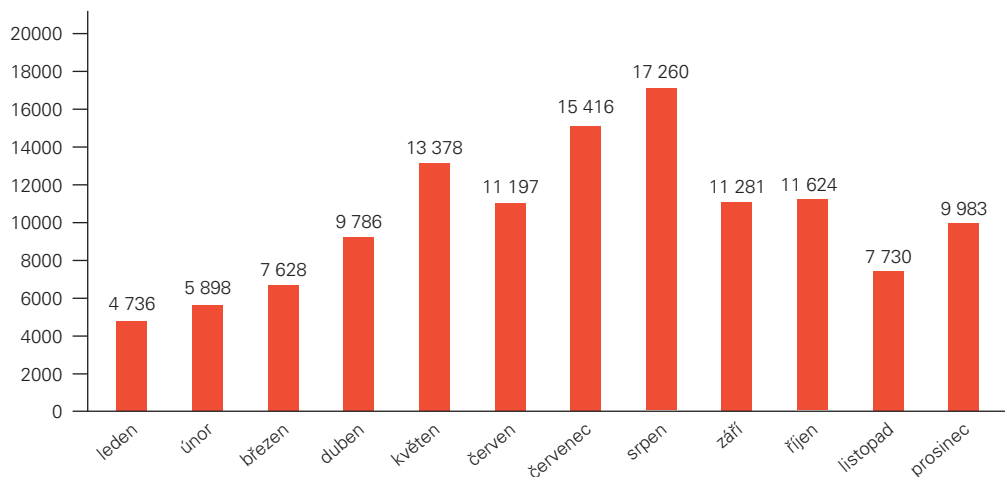




### 3. Oblast výnosů (tržeb) z hlavní činnosti

Výnosy z hlavní činnosti činily v roce 2016 celkem 125.916,6 tis. Kč, což je o 7,2 % více oproti upravenému rozpočtu. V upraveném rozpočtu jsou oproti schválenému rozpočtu obsaženy výnosy ze smluv o spolupráci – viz tabulka.

**Celkové tržby za rok 2016 po měsících** v tis. Kč

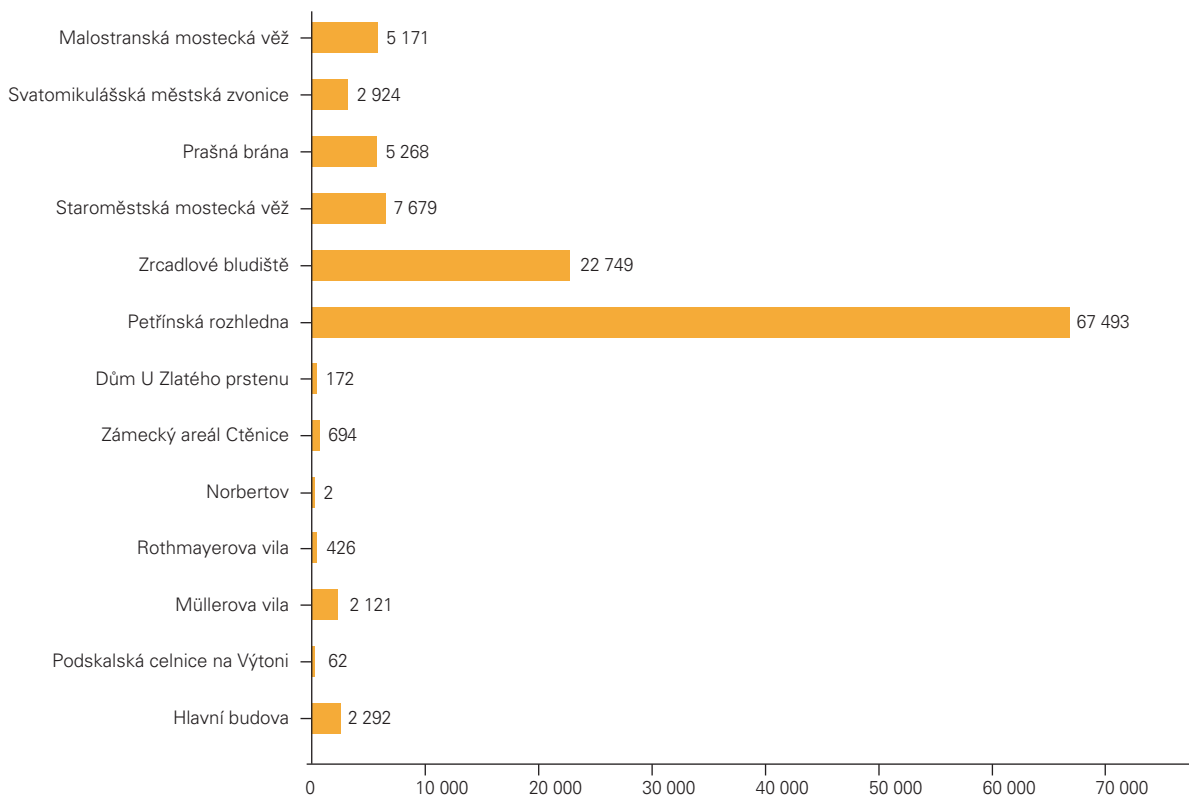


Následující tabulka obsahuje přehled plnění jednotlivých položek výnosů vzhledem k UR.  
tis. Kč

Výnosy a upravený rozpočet 2016	Upravený rozpočet 2016	Skutečnost 2016	% plnění
Vstupné do objektů	107.459	117.053	108,92
Vouchery na vstup	354	381	107,63
Pražská karta	2.000	2.598	129,90
Archeologické výzkumy	50	1.257	2.514,00
Nájemné movitých věcí	12	48	400,00
Prodané zboží	2.055	2.354	114,55
Smlouvy o spolupráci	793	1.111	140,15
Ostatní výnosy	779	861	110,53
Akce pro veřejnost	75	82	109,33
Reprodukční práva	250	121	48,40
Restaurování a nažehlování	25	21	84,00
Úroky a kurzové zisky	0	30	x
Výnosy celkem	113.852	125.917	110,60

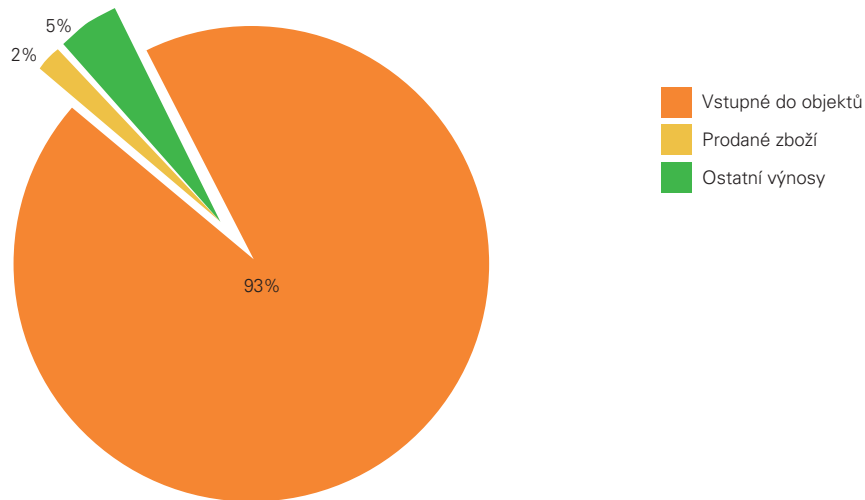
Nejvýznamnější položku výnosů Muzea hl. m. Prahy tvoří vstupné z návštěvnických objektů, kterých je 14 a jsou to: hlavní budova muzea Na Poříčí, Zámecký areál Ctěnice, Müllerova vila, Rothmayerova vila, Norbertov, Podskalská celnice na Výtoňi, dům U Zlatého prstenu, Malostranská mostecká věž, Staroměstská mostecká věž, Prašná brána, Svatomikulášská městská zvonice, Petřínská rozhledna a Zrcadlové bludiště.

#### Tržby za rok 2015 podle objektů v tis. Kč



Přímé vstupné do návštěvnických objektů tvoří 93 % celkových výnosů, další výnosy tvoří zbylých 7 %. Významnou položkou z těchto výnosů jsou výnosy z Pražské karty, kde došlo oproti plánu i proti roku 2014 k nárůstu. Další významnou výnosovou položkou je prodej publikací a zboží na našich prodejních místech, v e-shopu i v komisním prodeji.

## Podíl jednotlivých výnosů na celkových tržbách v roce 2016



## 4. Oblast nákladů v hlavní činnosti

Celkové náklady v roce 2016 činily 210.912,5 tis. Kč, což je o 8,4 % více, než je hodnota upraveného rozpočtu.

Vyšší náklady proti upravenému rozpočtu jsou pokryty vyššími čistými výnosy v hodnotě 12.065 tis. Kč a zbývající rozdíl je pokryt výnosy na účtu 672 (granty a dotace).

Nejvýznamnější položkou, která výrazně ovlivnila náklady proti upravenému rozpočtu, byl projekt „Památková obnova historické Novomlýnské věže a její zpřístupnění veřejnosti“, který je financován z Norských fondů. Náklady na tento projekt hradila v průběhu roku 2016 ze svých prostředků organizace a teprve následně, s odstupem několika měsíců a po schválení vyúčtování za jednotlivá monitorovací období obdrží muzeum prostřednictvím zřizovatele finanční prostředky na pokrytí již vyčerpaných nákladů, a to 78 % od poskytovatele grantu – MF ČR – a 22 % dokrývá hlavní město Praha. Na projekt byl v roce 2016 schválen zřizovatelem rozpočet ve výši 4.389 tis. Kč (z toho 78 % z Norských fondů, 22 % ze zdrojů zřizovatele), skutečné náklady však dosáhly 17.045 tis. Kč. Rozdíl ve výši 12.656 tis. Kč byl pokryt v souladu se Zákonem o účetnictví i požadavkem účetního metodika MHMP dohadnými výnosy vedenými na účtu 672 – dotace.

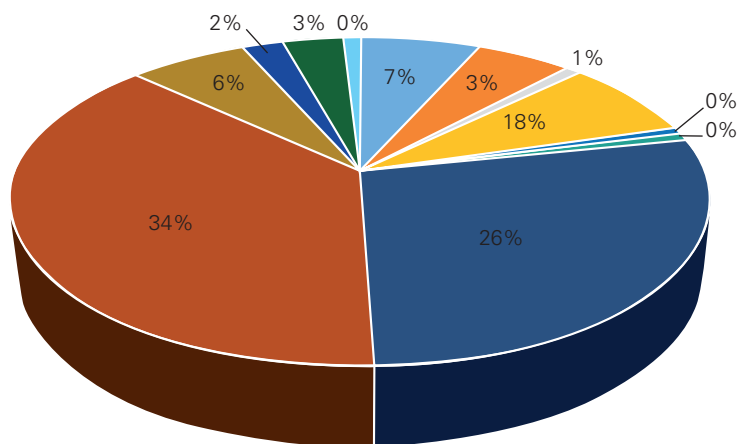
## Náklady roku 2016 – porovnání s upraveným rozpočtem

v tis. Kč

	Upravený rozpočet 2016	Skutečnost 2016
Náklady celkem	194.484,4	210.912,5
Spotřebované nákupy	15.889,5	21.646,4
Z toho: spotřební materiál	8.779,5	14.099,0
Spotřeba energie	5.565,0	5.956,6
Služby celkem	83.499,2	93.635,8
Z toho: opravy a udržování	25.410,4	37.652,3
Cestovné	672,3	613,0
Náklady na reprezentaci	300,6	335,5
Nájemné nebyt. prostor	1.892,4	1.908,4
Úklid	2.940,0	2.941,1
Výkony spojů	715,0	733,3
Ostraha objektů	6.220,0	6.053,2
Propagace	3.467,0	1.953,8
Osobní náklady	71.695,4	71.295,4
Z toho: mzdové náklady	39.910,1	39.909,6
Ostatní osobní náklady	12.851,0	12.450,9
Zákonné soc. pojištění	16.254,3	16.279,3
Zákonné soc. náklady FKSP	594,4	600,8
Daně a poplatky	9,0	28,4
Ostatní náklady	7.529,0	7.898,2
Z toho úroky z prodlení	0	0
Jiné pokuty a penále	0	0
Manka a škody	0	0
Odpisy dlouhodobého majetku	12.253,0	12.251,8
Drobný dlouhodobý majetek	3.609,3	4.156,5
Daň z příjmu	0	0

## Struktura nákladů 2016

v tis. Kč





## 5. Prezentace muzea

Náklady na prezentaci muzea včetně výstav a expozic činily 23.842 tis. Kč, což představuje 10,39 % celkových nákladů v hlavní činnosti v roce 2016.

## 6. Pracovníci a mzdy

Počet pracovníků byl splněn na 99,3 % (o 0,9 osob méně) a limit prostředků na platy byl využit na 99,99 %.

	Upravený rozpočet 2016	Skutečnost 2016	% plnění
Počet pracovníků (osob)	126,1	125,2	99,3
Prostředky na platy (tis. Kč)	39.910,1	39.909,6	99,9
Průměrný plat (Kč)	26.375	26.564	100,7

## 7. Rozdělení nákladů podle charakteru činností

Náklady v hlavní činnosti muzea lze věcně rozdělit na odbornou činnost, náklady na výstavy, expozice a dále na provoz návštěvnických objektů. Do těchto tří skupin jsou pak rozděleny vypočteným procentem společné náklady – náklady v úseku ředitelky a v provozně-ekonomickém úseku. V nákladech na odbornou činnost je obsažena i údržba a provoz příslušných objektů (depozitáře, dílny a kanceláře). Do nákladů jsou samozřejmě zahrnuty i osobní náklady. Zcela zvlášť jsou uvedeny náklady na památkovou obnovu historické Novomlýnské vodárenské věže. Z tohoto hlediska činí náklady za rok 2016 v jednotlivých skupinách v tis. Kč / %:

Náklady na odbornou činnost:	47.458 tis. Kč / 22,5 %
Náklady na výstavy, expozice:	21.888 tis. Kč / 10,4 %
Náklady na provoz návštěvnických objektů:	124.524 tis. Kč / 59,0 %
Náklady na projekt „Památková obnova historické Novomlýnské věže“:	17.043 tis. Kč / 8,1 %
<b>Náklady celkem</b>	<b>210.913 tis. Kč / 100 %</b>

## III. INVESTICE

Muzeum realizovalo v roce 2016 následující investiční akce v rámci kapitálových výdajů:

### 1. Stavební a technické akce:

a) V rámci akce „Rekonstrukce a obnova HB“ bylo v roce 2016 zajištěno: pořízení schodištové plošiny pro ZTP z přízemí do 1. patra, elektronická signalizace pro ZTP u zadního vchodu, klimatizační jednotky pro sály č. 3 a 4, doplnění 1 klimatizační jednotky do sálu č. 8, modernizace kamerového systému v objektu a zpracování projektové dokumentace nového řešení provozních prostor pro návštěvníky a provozního zázemí pro zaměstnance v budově.

b) V depozitárním areálu ve Vojtěchově u Benešova byla v roce 2016 v rámci akce „Protipovodňová opatření“ vypracována nová projektová dokumentace a byla realizována vlastní stavba – linie betonových bloků, která představuje dostatečnou ochranu dvou původně ohrožených budov před případnými vodními přívaly ze sousedních pozemků a potoka.

### 2. Ostatní investiční akce

Přehled o ostatních investičních akcích, kterých bylo realizováno 8, je součástí tabulky v následujícím bodě – jedná se o rozšíření funkcionality programu Museion I. na evidenci sbírek, pořízení (nákup) laseru pro oddělení konzervace sbírek, pořízení modelů pro stálou expozici o Karlu IV. v domě U Zlatého prstenu, zařízení expozice o Karlu IV. v domě U Zlatého prstenu (vč. AV techniky a nehmotného majetku – AV produkce), sjednocení EPS v areálu Vojtěchov, pořízení klimakomory pro oddělení konzervace sbírek, rozšíření funkcionality programu Museion II. na evidenci sbírek a pořízení velkokapacitního produkčního diskového pole jako hlavního úložiště dat pro odborná oddělení muzea.

### 3. Investice v roce 2016 – čerpání kapitálových výdajů – celkový přehled

Investiční akce	Schválený rozpočet	Upravený rozpočet	Skutečnost	Nedočerpáno
<i>V rámci schváleného rozpočtu:</i>				
Rekonstrukce a obnova hlavní budovy a výstavba nové	8.000.000,00	2.777.000,00	2.218.145,60	551.854,40
Rozšíření funkcionality programu Museion I.	1.588.000,00		1.588.000,00	0,00
Nákup laseru pro oddělení konzervace sbírek	900.000,00		900.000,00	0,00
<i>V rámci upraveného rozpočtu:</i>				
Modely pro expozici o Karel IV. – DUZP	0,00	600.000,00	600.000,00	0,00
Expozice o Karlu VI. – DUZP	0,00	8.259.000,00	8.108.503,87	150.496,13
Rozšíření funkcionality programu Museion II.	0,00	2.980.000,00	2.980.000,00	0,00
Velkokapacitní produkční diskové pole	0,00	1.452.000,00	1.451.395,00	605,00
<i>ISO – 2016:</i>				
Sjednocení EPS – Vojtěchov	0,00	108.000,00	108.000,00	0,00
Klimakomora – Stodůlky	0,00	300.000,00	300.000,00	0,00
<i>Investiční prostředky z minulých let:</i>				
Rekonstrukce a obnova hlavní budovy	524.256,95		524.256,95	0,00
Protipovodňová opatření ve Vojtěchově	1.150.000,00		1.007.131,46	142.868,54
Rozšíření funkcionality programu Museion I.	106.000,00		106.000,00	0,00
<b>Celkem</b>	<b>13.018.256,95</b>	<b>16.469.000,00</b>	<b>19.891.432,88</b>	<b>845.823,67</b>

### 4. Přehled využití prostředků z investičního fondu (investiční transfer z prostředků HMP a čerpání vlastního investičního fondu)

Stav investičního fondu k 1. 1. 2016	8.095.836,70
Zdroje roku 2016 (počáteční stav + odpisy + transfer – odvody)	39.488.855,76
<i>Čerpání v roce 2016:</i>	
1. Čerpání na kapitálové akce z investičního transferu	18.254.044,47
2. Čerpání ponechaných investičních prostředků z roku 2015	1.637.388,41
3. Celkové čerpání vlastních prostředků investičního fondu	9.733.969,72
Zůstatek investičního fondu k 31. 12. 2016	9.863.453,16
Nevyčerpané částky kapitálových výdajů x)	845.823,67
Zůstatek vlastních prostředků IF	9.017.629,49

x) Z uvedených částek bylo požádáno o ponechání částky ve výši 551.854,40 Kč na rok 2017.

## 5. Čerpání prostředků vlastního investičního fondu (na základě schválení RHMP)

Etapa	Počet položek	Usnesení RHMP	Schváleno	Skutečnost
I.	16	795/2016	5.832.000,00	5.072.395,33
II.	8	1.295/2016	3.330.000,00	2.813.105,66
III.	4	1.796/2016	565.000,00	447.281,13
	1	2.259/2017	3.597.000,00	0,00
IV.	12	2.506/2016	3.802.000,00	1.346.929,70
V.	1	3.105/2016	195.000,00	0,00
	2	Ostatní	0	54.257,90
	Celkem		17.321.000,00	9.733.969,72

Finančně nejnáročnější položky jsou:

Vybavení SDC Norbertov: 1.323 tis. Kč, automatický závlahový systém – Ctěnice: 949 tis. Kč, osvětlení – expozice Výtoň: 840 tis. Kč, auto Tranzit: 730 tis. Kč, simulátor voroplavby – expozice Výtoň: 599 tis. Kč.

#### IV. DOPLŇKOVÁ ČINNOST

Doplňková činnost skončila v roce 2016 se ziskem 2.496 tis. Kč. Tržby z doplňkové činnosti jsou nižší oproti plánu o 317 tis. Kč, náklady jsou nižší o 29 tis. Kč.

Výnosy z doplňkové činnosti tvoří zejména pronájem následujících prostor: prodejna v objektu Kožná, hostinec na Výtoni, občerstvení v Petřínské rozhledně, hotel a kavárna v Zámeckém areálu Ctěnice, zahradnictví a jezdecká společnost ve Ctěnicích, svatební síň a Kočárovna v Zámeckém areálu Ctěnice, pronájem prostor mobilním operátorům na věžích a příležitostné pronájmy v kamenných věžích, rozhledně a hlavní budově.

Dalšími výnosy z vedlejší činnosti jsou komisioní prodej publikací a příjem z propagace.

V nákladech jsou započteny výdaje na zajištění těchto aktivit.

#### Struktura výnosů – tržeb z doplňkové činnosti v roce 2016 v tis. Kč

Výnosy z prodeje služeb	26
Krátkodobý pronájem sálu v hlavní budově	58
Pronájem prostor restaurace na Výtoni	359
Pronájem nebytových prostor v Kožné (obchod)	2.380
Pronájem nebytových prostor ve Ctěnicích	852
Nájemné ze svatebních obřadů ve Ctěnicích	285
Ostatní krátkodobý nájem ve Ctěnicích	71
Stálý pronájem nebytových prostor v rozhledně	1.400
Ostatní krátkodobé nájmy v rozhledně – jednorázové	47
Stálý pronájem nebytových prostor v kamenných věžích	215
Ostatní krátkodobý nájem v kamenných věžích	123
Stálý pronájem nebytových prostor v domě U Zlatého prstenu	319
Komisioní prodej zboží – publikací	215
Výnosy z propagace smluvních partnerů k výstavám a expozicím	207
Pořádání kulturních akcí	36
Ostatní výnosy	0
<b>Celkem</b>	<b>6.593</b>

#### Doplňková činnost – náklady a výnosy v tis. Kč

	Rozpočet 2016	Skutečnost 2016
Tržby – výnosy celkem	6.910,0	6.592,8
Náklady celkem	3.424,0	4.096,8
Z toho:		
Spotřebované nákupy	412,0	382,7
Služby	996,0	1.689,2
Osobní náklady	1.126,0	1.374,8
Ostatní náklady	0	0
Odpisy dlouhodobého majetku	297	297,4
Dlouhodobý majetek	10,0	0,0
Daň z příjmu	583,0	352,7
Hospodářský výsledek	3.486	2.496,0



## V. NÁVŠTĚVNOST OBJEKTŮ MUZEA HLAVNÍHO MĚSTA PRAHY

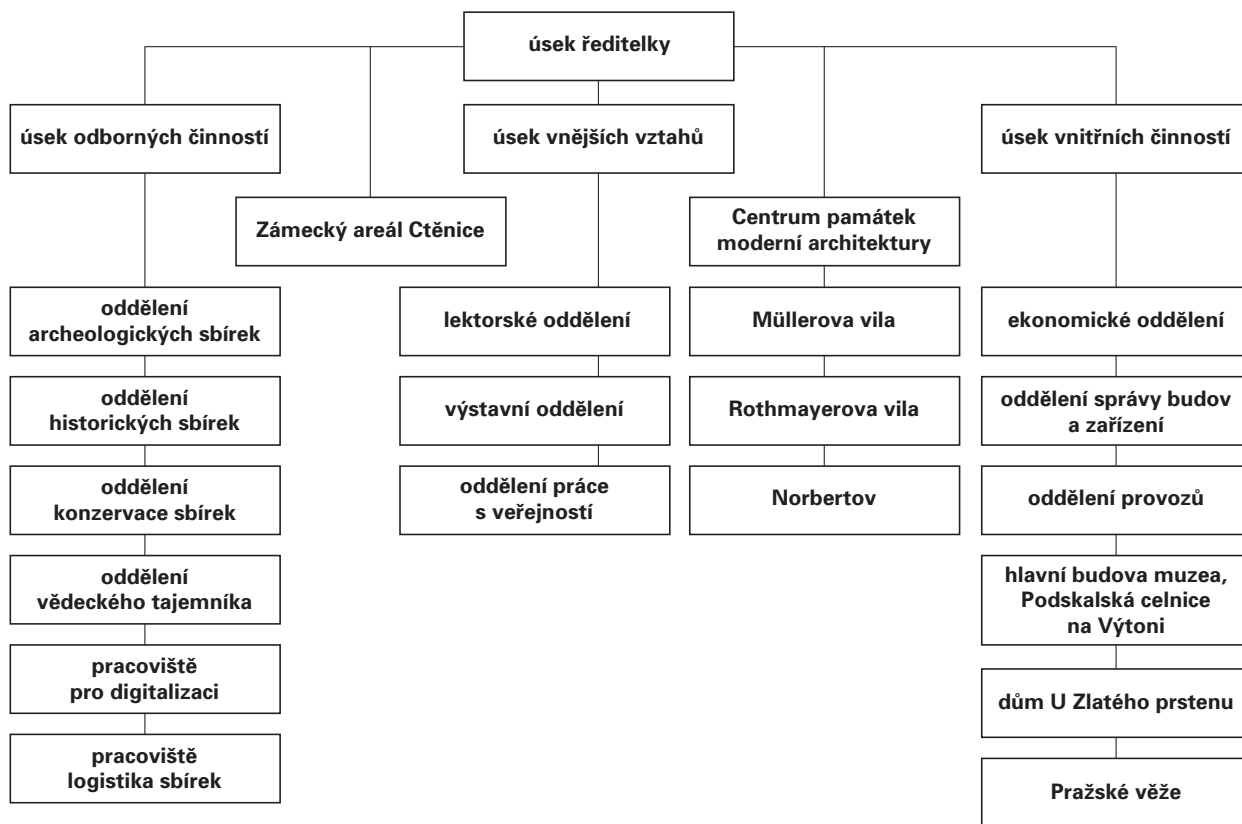
Plán počtu návštěvníků v objektech Muzea hl. m. Prahy jsme splnili na 111,8 %.

### Návštěvnost objektů Muzea hlavního města Prahy v roce 2015 po měsících

Plánovaný počet návštěvníků byl překročen v objektech: Müllerova vila, Petřínská rozhledna, Zrcadlové bludiště, Staroměstská mostecká věž, Prašná brána, Svatomikulášská městská zvonice, Malostranská mostecká věž, Zámecký areál Ctěnice. Nižší návštěvnost oproti plánu byla zaznamenána u hlavní budovy, Rothmayerovy vily, Podskalské celnice na Výtoni a domu U Zlatého prstenu.

Objekt	Plán návštěvnosti 2016	Skutečnost 2016	% plnění
Hlavní budova	54.280	49.107	90,5
Müllerova vila	6.287	7.211	114,7
Rothmayerova vila	5.345	3.634	67,9
Norbertov	0	228	X
Podskalská celnice na Výtoni	4.800	3.427	71,4
Petřínská rozhledna	602.893	660.352	109,5
Zrcadlové bludiště	339.650	388.066	114,3
Staroměstská mostecká věž	79.333	101.308	127,7
Prašná brána	76.000	80.946	106,5
Svatomikulášská městská zvonice	34.425	41.350	120,1
Malostranská mostecká věž	53.394	68.011	127,4
Zámecký areál Ctěnice	11.818	15.334	129,8
Dům U Zlatého prstenu	3.000	2.565	85,5
<b>Celkem</b>	<b>1.271.225</b>	<b>1.421.539</b>	<b>111,8</b>

# Organizační schéma Muzea hlavního města Prahy



## Vedení Muzea hlavního města Prahy

PhDr. Zuzana Strnadová, ředitelka muzea

Mgr. Pavla Státníková, náměstkyně pro úsek odborných činností, hlavní kurátorka sbírek

Ing. Miloslava Hrdličková, náměstkyně pro úsek vnitřních činností, vedoucí ekonomického oddělení, ved. odd. správy budov a zařízení

Mgr. Olga Šámalová, náměstkyně pro úsek vnějších vztahů

Mgr. Miroslava Šmolíková, vedoucí oddělení archeologických sbírek, kurátorka

Mgr. Jana Viktorínová, vedoucí oddělení historických sbírek, kurátorka

Ing. Jindřiška Droženová, vedoucí oddělení konzervace sbírek, vedoucí restaurátorka

Mgr. Mária Szadkowska, vedoucí Centra památek moderní architektury, kurátorka

Mgr. Hana Klabanová, kastelánka Zámekového areálu Ctěnice

Mgr. Tomáš Dvořák, vedoucí oddělení vědeckého tajemníka, kurátor

Ing. Dagmar Popková, MBA, vedoucí oddělení provozů

# Funkční schéma Muzea hlavního města Prahy

## Úsek ředitelky

ředitelka  
PhDr. Zuzana Strnadová

vedoucí sekretariátu ředitelky,  
administrativní a spisová pracovnice  
Jitka Suchá – do 31. 12. 2016

projektový a bezpečnostní manažer  
Ing. Radek Horský

personalistka  
Miroslava Srbová

## Úsek odborných činností

náměstkyně ředitelky úseku  
odborných činností,  
hlavní kurátorka sbírek  
Mgr. Pavla Státníková

kurátor Pražských věží,  
sbírky zbraní a muzejního archivu  
Mgr. Karel Kučera

## Oddělení vědeckého tajemníka

vedoucí oddělení,  
vědecký tajemník, kurátor  
Mgr. Tomáš Dvořák

knihovnice  
Bc. Gabriela Třetinová

## Pracoviště pro digitalizaci

vedoucí pracovník pro digitalizaci,  
dokumentátor – fotograf  
BcA. Jan Vrabec

dokumentátorka – pracovnice  
pro digitalizaci  
Pavčina Hanusová

dokumentátor  
Petr Děvěř

dokumentátor – fotograf  
Jan Diviš

dokumentátor – skenerista  
Richard Dvořák

## Pracoviště logistika sbírek

správce areálu Stodůlky, řidič  
Pavel Vaněk

## Oddělení historických sbírek

vedoucí oddělení, kurátorka  
Mgr. Jana Viktorínová

kurátorka – fotografie  
PhDr. Kateřina Bečková

kurátor – negativy, pohlednice,  
dokumentační středisko zaniklého  
Podskalí, voroplavby a paroplavby  
na Vltavě  
PhDr. Jan Jungmann

kurátorka – starší české dějiny  
Mgr. Jana Bělová, Ph.D.

kurátor – umělecké sbírky  
Mgr. Matěj Pospíšil

kurátorka uměleckořemeslných sbírek  
MgA. Helena Tůmová

kurátorka – dokumentace současnosti  
Mgr. Renáta Kalašová

kurátor historických sbírek  
Mgr. Jindřich Čeladín

správa a evidence historických sbírek  
Renata Gallová

správkyně depozitáře historických sbírek  
Marie Fialová – do 31. 12. 2016

správce depozitáře historických sbírek  
Ing. Jiří Kukla

správkyně depozitáře historických sbírek  
Mgr. Romana Radová

správkyně depozitáře tisků  
BcA. Jana Šmakalová

správkyně depozitáře tisků  
Luisa Rožátová

## Oddělení archeologických sbírek

vedoucí oddělení,  
kurátorka archeologických sbírek  
Mgr. Miroslava Šmolíková

kurátor archeologických sbírek  
Mgr. Daniel Bursák – od 1. 1. 2016

kurátor archeologických sbírek  
Mgr. Michal Kostka

kurátorka archeologických sbírek  
Mgr. Jana Lohnická – od 18. 1. 2016

kurátorka archeologických sbírek  
Mgr. Ludmila Ludvíková

kurátorka archeologických sbírek  
Mgr. Katarína Petriščáková

terénní archeolog, středověk  
Mgr. Petr Starec

kurátorka archeologických sbírek,  
správkyně databáze  
Bc. Petra Schindlerová

dokumentátorka archeologických sbírek  
Magdalena Fábiková

dokumentátor archeologických sbírek  
Mgr. Martin Kafka

dokumentátor archeologických sbírek  
Ivan Kyncl

dokumentátorka archeologických sbírek  
Lenka Pilarská

dokumentátorka archeologických sbírek  
Iva Pufflerová

správkyně depozitáře archeologických  
sbírek  
Hana Nedvědová

správkyně depozitáře archeologických  
a historických sbírek  
Danuše Veselá

#### **Oddělení konzervace sbírek**

vedoucí oddělení, vedoucí restaurátorka,  
technologka  
Ing. Jindřiška Drozenová

konzervátorka keramiky  
Zdenka Benedikovičová

konzervátorka keramiky  
Bc. Lucie Cyprisová

konzervátorka kovů  
Stanislava Gojđová

konzervátor dřeva  
Jakub Matěj Kamas, DiS.

konzervátorka kovů  
Mgr. Jana Koudelková

konzervátorka keramiky  
Lenka Kutmanová

konzervátorka papíru  
MgA. Iva Lukešová

konzervátorka kovů  
Bc. Jaroslava Moučková

konzervátorka textilu  
Bc. Lucie Radoňová

konzervátorka textilu  
Mgr. Jaroslava Řeřichová

konzervátor kovů  
Jiří Smíšek, DiS.

konzervátor/ka papíru  
Jan Klimeš – do 31. 3. 2016  
BcA. Kamila Vítová – od 1. 4. 2016

konzervátorka papíru  
MgA. Lucie Živná – od 1. 1. 2016

#### **Úsek vnějších vztahů**

náměstkyně ředitelky úseku vnějších  
vztahů, marketingová pracovnice  
Mgr. Olga Šámalová

#### **Oddělení práce s veřejností**

marketingová pracovnice, produkční  
Nikola Oltová – od 1. 7. 2016

fundraising a podpora prodeje  
Šárka Máchová, DiS.

grafička  
Lada Kopecká

redaktorka  
Mgr. Lenka Hensen

produkční  
Mgr. Daniela Hannová – od 21. 6. 2016

#### **Výstavní oddělení**

produkční  
Bohumila Křížová

produkční  
PhDr. Kateřina Veleta Štěpánová, MA, Ph.D  
od 14. 1. 2016

#### **Lektorské oddělení**

vedoucí lektorského oddělení  
Mgr. Ivana Pernicová – do 31. 8. 2016

vedoucí lektorského oddělení a metodik  
lektorských programů  
Mgr. Iva Vachková – od 15. 8. 2016

metodik ve výchově a vzdělávání  
Mgr. Václav Nájemník – do 31. 8. 2016

muzejní pedagožka – lektorka  
Markéta Gausová Zörnerová

lektorka  
Mgr. Milena Suská

lektorka  
Mgr. Kateřina Tschornová – od 1. 9. 2016

lektorka  
Mgr. Barbora Zdrálková – od 1. 9. 2016

lektor  
Mgr. Lubomír Kubiček – od 1. 9. 2016

## **Centrum památek moderní architektury**

vedoucí centra památek moderní  
architektury, kurátorka  
Mgr. Mária Szadkowská

muzejní pedagožka – lektorka,  
dokumentátorka  
Mgr. Zuzana Bencová

**Müllerova a Rothmayerova vila**  
vedoucí návštěvnického provozu  
Mgr. Petra Hnilicová – od 1. 1. 2016

pokladní  
Zdeňka Hamouzová  
Anežka Horáčková – od 1. 1. 2016

## **Studijní a dokumentační centrum Norbertov**

vedoucí badatelny – kurátor,  
správce depozitáře  
Ing. arch. Petr Krajčí – od 1. 10. 2016

## **Zámecký areál Ctěnice**

kastelánka  
Mgr. Hana Klabanová

produkční, programová a kulturní pracov-  
nice  
Mgr. Eliška Doleželová

kurátorka, muzejní pedagožka  
Mgr. Radka Šamanová

výstavář a technik  
Zdeněk Matouš

správce areálu, technik  
Jan Žádník – od 1. 1. 2016

vedoucí provozu  
Libuše Steinerová

## **Úsek vnitřních činností**

náměstkyně ředitelky úseku  
vnitřních činností  
Ing. Miloslava Hrdličková

referentka – veřejné zakázky  
Ing. Jana Dostálová

referentka kontrolní činnosti  
Ing. Monika Polenová – od 1. 6. 2016

referent pro smlouvy – od 1. 6. 2016  
JUDr. Jan Pilař

## **Ekonomické oddělení**

vedoucí oddělení  
Ing. Miloslava Hrdličková

vedoucí finanční účtárny  
Ing. Lubomír Kosíec

hlavní finanční účetní  
Lenka Tláskalová – do 29. 2. 2016  
Ivana Stejskalová – od 1. 3. 2016

mzdová účetní  
Pavla Červenková

finanční referentka  
Ivana Brožová

obchodní referentka a pokladní  
Mária Demeterová

referentka majetkové správy  
Danica Kyselová

zásobovač  
Josef Urban

správce rozpočtu  
Ing. Zbyšek Studecký

## **Oddělení správy budov a zařízení**

vedoucí oddělení  
Ing. Miloslava Hrdličková

energetik a referent pro technické služby  
Roman Vlasák

## **Oddělení provozů**

vedoucí oddělení, provozní manažerka  
Ing. Dagmar Popková, MBA

## **Hlavní budova, Podskalská celnice na Výtoni**

vedoucí provozu  
Barbora Kinzlová

pokladní hlavní budovy  
Helena Hlinovská  
Stanislava Merrelová  
Alena Svozilová – do 31. 12. 2016

prodavačky publikací  
Hana Kucharičová  
Jana Ladnarová  
Eva Židlická

strážní v hlavní budově  
Ivan Beneš  
Rudolf Harlas  
Petr Kulhánek  
Petr Lafek  
Ivan Maňásek



## **Petřínská rozhledna a Zrcadlové bludiště na Petříně**

vedoucí provozu  
PhDr. Helena Brabencová

vedoucí směny  
Barbora Džuganová – od 24. 5. 2016  
Alena Panochová – od 1. 8. 2016  
Martina Seidlová  
Bc. Jakub Šimovček  
Bc. Lubomír Tomanec

pokladní a pokladníci  
Jitka Bendová  
Libuše Drhová  
Ludmila Krupicová – od 1. 7. 2016  
Joffre Daladier Yazbekc Loaiza  
Věra Nováková  
Alena Panochová  
Matej Sekeľ

## **Kamenné věže**

vedoucí provozu  
Viktorie Králová

vedoucí směny v kamenných věžích  
Jiří Duchač – do 30. 9. 2016  
Jan Groh – do 30. 9. 2016  
Tomáš Hacmac  
Iva Hrušková  
Martin Kolář  
Tomáš Majer  
Miroslav Merc  
Maroš Papco  
Ing. Vojen Šafránek  
Vojtěch Šlechta  
Jindřich Vlach

pokladní a pokladníci v kamenných věžích  
Romana Budilová  
Jiří Duchač – do 31. 12. 2016  
František Jelen – od 1. 4. 2016  
Dana Kokešová  
Daniel Kolář  
Běla Landová  
Michal Nádvořník  
Mgr. Jana Šafránková  
Květa Šlechtová – od 1. 4. 2016

## **Dům U Zlatého prstenu**

vedoucí provozu  
Romana Havelková

pokladní  
Inka Jiřina Drážková – od 12. 12. 2016  
Iva Hrušková – od 12. 12. 2016

prodavačky publikací  
Barbora Rotterová – od 12. 12. 2016  
Alla Stojková – od 12. 12. 2016

strážní  
Jan Černý – od 21. 6. 2016  
Tomáš Kicka – od 21. 6. 2016  
Václav Klus – od 21. 6. 2016  
Ing. Jiří Popelka – od 21. 6. 2016  
Mgr. Luděk Špás – od 21. 6. 2016

# Obsah

1	Úvod
3	Objekty Muzea hlavního města Prahy
3	Objekty otevřené veřejnosti
6	Další objekty Muzea hlavního města Prahy
9	Sbírky a odborná činnost
9	Evidence sbírek
9	Konzervování a restaurování
10	Přírůstky – oddělení historických sbírek
19	Přírůstky – oddělení archeologických sbírek
20	Záchranné archeologické výzkumy v roce 2016
25	Knihovna muzea
25	Odborná a výzkumná činnost
29	Centrum památek moderní architektury – Architektonický trojúhelník
29	Müllerova vila
29	Rothmayerova vila
31	Studijní a dokumentační centrum Norbertov
33	Zámecký areál Ctěnice
38	Úsek vnějších vztahů
43	Komunikace a marketing
44	Doprovodné akce
45	Přehled výstav a nově otevřených expozic v roce 2016 v objektech Muzea hlavního města Prahy
49	Výstavy pořádané Muzeem hlavního města Prahy v jiných institucích
51	Webové stránky a sociální sítě
52	Ediční činnost
54	Výběr z mediálních výstupů
56	Lektorské oddělení Muzea hlavního města Prahy
58	Partneři muzea
59	Hospodaření muzea
70	Organizační schéma Muzea hlavního města Prahy
70	Vedení Muzea hlavního města Prahy
71	Funkční schéma Muzea hlavního města Prahy

# Výroční zpráva 2016

Připravil kolektiv autorů pod vedením PhDr. Zuzany Strnadové, ředitelky muzea

Redakce: Lenka Hensen

Grafická úprava a sazba: Jiří Sušanka

Fotografie: archiv MMP Praha 2016

ISBN: 978-80-87828-29-8

© Muzeum hlavního města Prahy

