



MUZEUM HLAVNÍHO MĚSTA PRAHY - PŘÍSPĚVKOVÁ ORGANIZACE HLAVNÍHO MĚSTA PRAHY

# Výroční zpráva 2013



# Úvod

Rok 2013, ve kterém jsme oslavili 130. výročí otevření prvních muzejních expozic pro veřejnost, byl v historii muzea významným a zároveň mimořádně náročným rokem. Začali jsme totiž naplno provozovat šest nových návštěvnických objektů, které nám byly svěřeny naším zřizovatelem v roce 2012. Petřínská rozhledna, Zrcadlové bludiště na Petříně, Svatomikulášská městská zvonice, Malostranská mostecká věž, Staroměstská mostecká věž a Prašná brána byly postupně otevřeny pro návštěvníky. Do naší činnosti poměrně výrazně zasáhla živelná pohroma, povodeň ze začátku června 2013. V průběhu celého roku 2013 pokračovala investiční akce „Rekonstrukce a obnova hlavní budovy a výstavba nové“, investiční akce probíhaly i v Zámeckém areálu Ctěnice.

Vzhledem k nově provozovaným objektům překročila roční návštěvnost budov Muzea hlavního města Prahy, otevřených návštěvníkům, 1 milion. Mohla být ještě vyšší, ale povodeň na začátku června významně snížila návštěvnost všech námi spravovaných Pražských věží. V hlavní budově muzea a v Zámeckém areálu Ctěnice se uskutečnila řada výstav, proběhlo tu i množství dalších akcí určených veřejnosti: přednášky, dětské programy, tvořivé dílny, tematické vycházky, koncerty a divadelní představení. Při všech těchto aktivitách jsme se zaměřovali na naše hlavní cílové skupiny (děti, mládež a rodiny s dětmi). Tradičně byly hojně navštívené i přednáškové cykly a vycházky určené pražským seniorům, ale nejenom jim.

Z výstavních projektů bych vyzdvihla zejména náročný projekt připravený našimi kurátory ve spolupráci s mladými komiksovými výtvarníky „Kdo se bojí, nesmí do Prahy“, který interaktivní hravou formou propojil původní objekty muzea (hlavní budova, Podskalská celnice na Výtoni) s nově získanými (kamenné Pražské věže).

Zapojili jsme se do řady již tradičních celopražských aktivit (Pražská muzejní noc, Ledová Praha, Bambiriáda...), s velkým ohlasem proběhl první ročník festivalu světla Signal, jehož symbolem se stala instalace „Maják“ Kryštofa Kintery na Petřínské rozhledně.

V souvislosti s převzetím nových objektů byla dopracována koncepce propagace pro tyto objekty v rámci jednotného vizuálního stylu Muzea hlavního města Prahy. Byl nově upraven web Muzea hlavního města Prahy ([www.muzeumprahy.cz](http://www.muzeumprahy.cz)), který nyní zahrnuje všechny webové stránky jednotlivých objektů či úseků muzea a který je v současnosti jedním z hlavních propagačních nástrojů muzea.

V oblasti odborné činnosti pokračovalo zpracování sbírkových fondů muzea, jejich katalogizace, digitalizace, inventarizace i prezentace veřejnosti. Sbírky muzea byly v roce 2013 obohaceny prostřednictvím nákupů, darů i vlastním sběrem našich pracovníků. Rozvíjela se i naše spolupráce s dalšími muzejními institucemi doma i v zahraničí. Vedení odborných oddělení intenzivně spolupracovalo na vývoji sbírkové databáze Museion.

Rok 2013 byl pro Muzeum hlavního města Prahy rokem, ve kterém jsme začali úspěšně nejen spravovat, ale i provozovat řadu nových objektů. Výrazně se změnila struktura našeho rozpočtu – naše vlastní příjmy tvořily 54 % celkového rozpočtu. Díky vysokému pracovnímu nasazení a dobré spolupráci týmu pracovníků muzea se nám podařilo zvládnout všechny, často nám do té doby neznámé problémy.



# Objekty Muzea hlavního města Prahy

## Objekty otevřené veřejnosti

### **Hlavní budova**

Na Poříčí 1554/52, Praha 8

Neorenesanční budova, postavená podle návrhu architekta Antonína Balšánka, byla pro veřejnost se svými prvními expozicemi otevřena v roce 1900. Jsou zde instalovány stálé expozice muzea – 5 sálů, pro výstavy jsou využívány 3 sály. V přednáškovém sále se konají vlastní kulturně-výchovné akce, zčásti je pronajímán v rámci vedlejší doplňkové činnosti. Malý sál v suterénu budovy je využíván pro návštěvníky 3D kina s Langweilovým modelem Prahy a také pro menší výstavy. V suterénu budovy je rovněž Dětské muzeum se středověkým domem a stálá hmatová expozice pro nevidomé. V roce 2013 byla hojně využívána i archeologická herna v suterénu, kde probíhají především archeologické programy pro děti.

V rámci rozsáhlé investiční akce „Rekonstrukce a obnova hlavní budovy a výstavba nové budovy muzea“ byly v roce 2013 realizovány dílčí samostatné práce, a to vybudování zpevněné plochy na pozemku na západní straně od budovy, obnova klempířských prvků na střeše budovy, projektová příprava odvlhčení severní fasády u paty domu (odvětrávací kanálky) a projektová příprava rekonstrukce přístupové cesty před budovou. Zpevněná plocha byla vybudována na pozemku, který byl převeden do správy muzea od MČ Prahy 8 v roce 2011 a bude sloužit jako parkoviště, manipulační a zásobovací prostor a příjezdová plocha pro hasiče, případně pro další složky integrovaného záchranného systému. V rámci údržby byla realizována úprava prostor v suterénu na kanceláře lektorů, byla provedena velká údržba lustrů ve vestibulu budovy a dále údržba (výmalba a údržba parket) ve dvou výstavních sálech.

V hlavní budově muzea se v roce 2013 uskutečnila řada programů pro veřejnost – výstav, přednášek a zejména programů pro děti a mládež a rodiny s dětmi. Podrobně je tato činnost popsána v kapitole věnované prezentaci muzea.

### **Müllerova vila**

Nad Hradním vodojemem 14, Praha 6

Müllerova vila, dílo významného architekta Adolfa Loose, postavená v letech 1928–1930, je národní kulturní památkou, která byla po náročné památkové obnově do původní podoby otevřena pro veřejnost v roce 2000. Je považována za jednu z nejvýznamnějších památek moderní architektury vůbec. Objekt vyžaduje neustálou péči a ochranu, a to na zvýšené památkové úrovni včetně zahrady. V průběhu celého roku byla realizována řada nezbytných prací na údržbě. V roce 2013 byla dokončena obnova omítek v zahradním domku, byly vyměněny plstěné koberce na schodištích a podestách a byla provedena dílčí oprava omítek (na fasádě) u paty domu. Při příležitosti 80. výročí úmrtí Adolfa Loose proběhla řada akcí ve vile samotné i mimo ni.

### **Výtoň – bývalá Podskalská celnice**

Rašínovo nábřeží 412, Praha 2

Renesanční stavba se srubovým patrem ze 16. století je jednou z několika málo posledních připomínek zaniklé rázovité čtvrti Podskalí. Od roku 1939 je ve správě Muzea hl. m. Prahy, v současnosti je objekt především muzeem. V prvním patře byla do září 2013 umístěna stálá expozice voroplavby, pražské paroplavby a zaniklého Podskalí, otevřená v roce 2003 po celkové rekonstrukci objektu. Protože

nynější podoba expozice již zcela nevyhovovala současným výstavním standardům, rozhodli jsme se expozici zrušit a na rok 2015 jsme naplánovali otevření expozice nové. Jejím tématem bude nejen zaniklé Podskalí a voroplavba a paroplavba na Vltavě, ale i sám tento jedinečný dům. Uvolněných prostor po expozici jsme pro období listopad 2013 – červen 2014 využili pro závěr výstavního projektu „Kdo se bojí, nesmí do Prahy“.

V přízemí objektu je restaurace, která byla zrealizována muzeem při rekonstrukci dokončené v roce 2003 a kterou muzeum pronajímalo. Protože nájemce nevěnoval provozu restaurace přes naše opakovaná upozornění dostatečnou péči, nájemní smlouvu s ním jsme k 30. 9. 2012 vypověděli. V první polovině roku 2013 probíhala obnova prostor restaurace a celého zázemí (kuchyňských, sociálních a skladových prostor) ve spolupráci s jejich autorem, akad. arch. Davidem Vávrou. Bylo také realizováno výběrové řízení na pronájem restaurace, na jehož základě byla restaurace od poloviny května pronajata novému nájemci. Krátce nato, začátkem června 2013, byla bývalá Podskalská celnice vážně ohrožena povodní – opět tu začala stoupat spodní voda. Společným úsilím zaměstnanců muzea a nového nájemce se podařilo zabránit škodám. Na podzim byla na objektu provedena oprava a nátěr celé fasády. Od poloviny června je expozice i restaurace otevřena návštěvníkům.

### **Zámecký areál Ctěnice**

Bohdanečská 1, Praha 9 – Vínohrad

Zámecký areál, který muzeum spravuje a provozuje od 1. 7. 2012, byl v roce 2013 již v plném provozu. Původně gotická tvrz ze 14. století, na jejíchž základech byl postaven renesanční zámek, který byl v 18. století upraven ve stylu klasicizujícího baroka do dnešní podoby. Areál tvoří kromě zámku 7 dalších historických objektů, rozsáhlý park, nádvoří a zahradnictví. Muzeum využívá pro svoji činnost zámek, špejchar, kočárovnu a část jízdárny. Část budov i pozemků je pronajata – v případě zámeckého zahradnictví, stájí a jízdárny jsme po převzetí areálu do naší správy se stávajícími nájemci uzavřeli nové smlouvy. Objekt sýpky a přilehlé nízké budovy, ve kterých byl bývalým provozovatelem zřízen hotel, restaurace a kavárna, jsme na základě výběrového řízení nově pronajali (v době našeho převzetí byly budovy rok uzavřeny).

Muzeum realizovalo v roce 2013 v zámeckém areálu Ctěnice dvě významné stavební investiční akce, a to rekonstrukci 1. patra budovy špejcharu a venkovní osvětlení dvora (mezi zámkem, hotelem a špejcharem). Při rekonstrukci špejcharu byl přebudován původní wellness provoz na kanceláře zaměstnanců, inspekční pokoje i šatny pro vystupující při kulturních programech a jednací místnost. Součástí rekonstrukce bylo i vybavení objektu počítačovými a telekomunikačními rozvody a bezpečnostními systémy (EPS a EZS), které v budově dosud nebyly.

Vzhledem k celoročnímu provozu bylo nezbytné zajistit pro návštěvníky osvětlení dvora, a to jak hotelu, tak našich expozic a výstav. Nefunkční kanalizace v budově špejcharu byla opravena po průzkumných pracích poměrně jednoduchým technickým a stavebním zásahem. Pro efektivní provoz celého areálu se jeví jako nezbytné vybudování energovodů. V roce 2013 byla vypracována projektová dokumentace, stavební řízení proběhne v roce 2014 a termín samotné realizace záleží na tom, kdy bude mít muzeum potřebné finanční prostředky.

Zvláštní pozornost byla věnována zámeckému parku tak, aby jeho údržba odpovídala plánu péče, který vypracovali autoři jeho památkové obnovy. V rámci údržby byla v areálu realizována řada větších akcí mimo běžnou údržbu, a to oprava ohradní zdi v parku, statické zajištění opěrné zdi u zámku, terénní úpravy cesty u velké jízdárny, úprava a čištění kanalizace ve špejcharu, údržba zpevněných ploch na venkovním parkovišti a údržba a výměna svítidel v zámku.

Celkově Zámecký areál Ctěnice poskytuje nové prostory pro prezentaci sbírek Muzea hl. m. Prahy a s nimi spojené venkovní živé akce. Stává se centrem tolik potřebné prezentace řemesel a tradiční lidové kultury.

# Pražské věže

Tyto objekty Muzeum hlavního města Prahy spravuje od 1. 7. 2012, postupně je začalo provozovat od ledna 2013.

## **Petřínská rozhledna**, Petřínské sady, Praha 1 – Malá Strana

Rozhledna vystavěná při příležitosti konání Jubilejní zemské výstavy v roce 1891, inspirovaná pařížskou Eiffellovou věží. Z věží, které jsme převzali do správy, je jednoznačně návštěvnický nejvytíženější. Do naší správy byla uvedena bez přerušení provozu ihned po převzetí od bývalého provozovatele 21. 1. 2013. V přízemí se nachází kavárna a prodejna suvenýrů – oba tyto provozy jsou pronajaty, s původními nájemci jsme uzavřeli nové smlouvy.

Rozhledna vyžaduje pravidelnou kontrolu – zejména pak denně využívaný historický výtah.

V dubnu 2013 byla v suterénu objektu otevřena interaktivní výstava „Věže z Merkuru“.

V těsném sousedství rozhledny proběhly dvě hojně navštívené akce „Den s Máchou na Petříně“ (1. 5. 2013) a „Hrajeme si celý den na Petříně“ (1. 6. 2013), uspořádané ve spolupráci s Městskou částí Praha 1.

Petřínská rozhledna také byla zapojena do řady dalších akcí, jejichž podrobný výčet je uveden v kapitole Presentace muzea.

## **Zrcadlové bludiště na Petříně**, Petřínské sady, Praha 1 – Malá Strana

Bludiště umístěné na vrcholku pražského vrchu Petřín v roce 1893, postavené podle projektu architekta Antonína Wiehla, bylo původně zbudováno jako pavilon Klubu českých turistů pro pražskou Jubilejní zemskou výstavu v roce 1891. Inspirací k němu bylo patrně zrcadlové bludiště ve vídeňském Prátru. Jeho podoba vychází z někdejší gotické vyšehradské brány Špička. Nachází se v něm dioráma znázorňující boj Pražanů se Švédy na Karlově mostě v roce 1648, vlastní zrcadlové bludiště a tzv. síň smíchu, ve které jsou nainstalována různě vypouklá a vydutá zrcadla.

Zrcadlové bludiště bylo do provozu uvedeno ihned po převzetí od bývalého provozovatele 21. 1. 2013 a je velmi oblíbeným místem vycházek zejména rodin s dětmi a mládeže.

## **Svatomikulášská městská zvonice**, Malostranské nám. 556/7, Praha 1 – Malá Strana

Barokní zvonice, která sloužila zároveň i jako požární hlásk a sídlo ponocného, byla postavena v polovině 18. století podle návrhu K. I. Dientzenhofera a doplněna jeho žákem Anselmem Luragem. Tato věž byla od svého vzniku vždy obecním majetkem. Od 60. let 20. století sloužila jako pozorovatelná Státní bezpečnosti, po roce 1989 byla zpřístupněna veřejnosti. Muzeum hl. m. Prahy otevřelo věž návštěvníkům po nezbytné údržbě a zavedení pokladního a informačního systému 12. 2. 2013. Věž byla jedním z hojně navštívených objektů muzea při Pražské muzejní noci. Od listopadu 2013 se stala součástí výstavního projektu „Kdo se bojí, nesmí do Prahy“. Do této věže muzeum připravuje stálou expozici věnovanou bohaté historii této významné památky jakožto městské hlásky.

## **Malostranská mostecká věž**, Karlův most, Praha 1 – Malá Strana

Vyšší z obou věží malostranské strany Karlova mostu byla postavena v roce 1464 na místě starší románské věže. Tuto věž jsme uvedli do provozu až 1. 7. 2013 z důvodu řešení problému s dřevomorkou ve zhlaví trámu v 1. patře věže. V přízemí věže je kromě pokladny objektu umístěno i informační centrum PIS. V rámci údržby byla na věži provedena v roce 2013 výmalba přízemí a oprava stropní konstrukce ve 2. patře. Právě z důvodu poškození trámu ve 2. patře věže byla věž až do doby opravy uzavřena a byla muzeem otevřena k 1. 7. 2013.

Od listopadu 2013 se Malostranská mostecká věž stala součástí výstavního projektu „Kdo se bojí, nesmí do Prahy“.

Do této věže připravuje muzeum stálou expozici věnovanou věži samé a jejímu okolí.

### **Staroměstská mostecká věž**, Karlův most, Praha 1 – Staré Město

Jedno z nejpůsobivějších gotických děl na světě, které podle návrhu Petra Parléře nechal vybudovat Karel IV., o dílčí výzdobu nechal doplnit jeho syn Václav IV.

Pro návštěvníky jsme věž otevřeli po nezbytné údržbě a zavedení informačního a pokladního systému 29. 1. 2013.

Od listopadu 2013 se Staroměstská mostecká věž stala součástí výstavního projektu „Kdo se bojí, nesmí do Prahy“.

Do této věže připravuje muzeum stálou expozici věnovanou této mimořádně významné památce samotné a historii Karlova mostu.

### **Prašná brána**, nám. Republiky 5, Praha 1 – Staré Město

Jedna z nejvýznamnějších památek středověké Prahy z 15. století, jejíž dnešní pseudogotický vzhled je dílem architekta Josefa Mockera z konce 19. století.

Pro návštěvníky jsme věž otevřeli po nezbytné údržbě a zavedení informačního a pokladního systému 5. 2. 2013. V září 2013 byly na věži zjištěny značné destrukce pískovce na obvodovém zdivu, byl konstatován havarijný stav fasády. Za účelem maximální záchrany kamenné architektury byla realizována od září do listopadu 2013 nákladná údržba – stabilizace stavu fasády prostřednictvím konzervace a dále bylo provedeno zasífování věže po celém obvodu. Práce byly konzultovány a odsouhlaseny kompetentním zástupcem památkové péče.

Od listopadu 2013 se Prašná brána stala součástí výstavního projektu „Kdo se bojí, nesmí do Prahy“.

Do této věže muzeum připravuje stálou expozici věnovanou historii opevnění Prahy.

### **Novomlýnská vodárenská věž**, Nové mlýny 3A, Praha 1

Novomlýnská vodárenská věž je v současné době, především s ohledem na její technický stav, veřejnosti nepřístupná. Na základě nájemní smlouvy v současné době v jejích přílehlých prostorách sídlí Sbor dobrovolných hasičů Prahy 1.

Během roku 2013 započaly přípravy na její rekonstrukci, po které by měla být veřejnosti zpřístupněna.

## **Další objekty Muzea hlavního města Prahy**

### **Objekt Kožná – ředitelství**

Kožná 1/475, Praha 1

Jeden z nejkrásnějších renesančních pražských domů je Muzeem hl. m. Prahy využíván jako sídlo ředitelství, v současné době je tu umístěna i část odborných oddělení: oddělení historických sbírek, oddělení archeologických sbírek; ekonomicko-provozní oddělení a oddělení prezentace. Během roku 2013 došlo ke změně dislokace některých kanceláří díky nástupu nových zaměstnanců v souvislosti se zahájením provozu Pražských věží.

Užívání tohoto objektu je spojeno se dvěma problémy, které se ve spolupráci s naším zřizovatelem, hlavním městem Prahou, snažíme řešit. Prvním z nich je skutečnost, že ředitelství by mělo být umístěno co nejbližší hlavní budovy muzea, která je hlavním centrem muzejních aktivit pro veřejnost, a druhým důvodem je, že muzeum užívá celý dům, ale ve vlastnictví hlavního města Prahy je pouze jeho 55 %, zbývajících 45 % má několik spoluvlastníků – soukromých osob, kterým platíme nájemné.



## **Areál Stodůlky**

Pod Viaduktem 571, Praha 13

V areálu jsou umístěna pracoviště odborných oddělení – historických sbírek, archeologických sbírek, konzervace sbírek a pracoviště úseku hlavního kurátora sbírek. Sídlí zde knihovna muzea i historická část spisovny. Zároveň je to největší depozitární objekt muzea pro uložení sbírek historických i archeologických.

V průběhu roku 2013 zde byly realizovány v rámci větší údržby následující práce – úprava prostor bývalého depozitáře v budově C na kancelář a fotoateliér, oprava kotle v budově E a oprava výtahu v budově D.

## **Vojtěchov – bývalý mlýn**

Netvořice 74, okr. Benešov

Objekt je ryze depozitární, hlavní město Praha jej pro potřeby muzea koupilo v roce 2002. V jednotlivých částech jsou především depozitáře archeologických sbírek. V objektu lapidária jsou uloženy sbírky historické – především kamenná plastika.

V průběhu roku 2013 byly v areálu realizovány rozsáhlé údržbové práce – především v souvislosti s odstraněním následků červnových povodní, a to stavební práce na venkovních zpevněných plochách a opravě rozvodů inženýrských sítí. Dále zde muselo být po zatečení vody do jedné z budov provedeno rozebrání regálů ve dvou depozitárních místnostech (naštěstí bez sbírkových předmětů), které byly při povodni zatopeny, prostory byly uklizeny, vydezinfikovány a regály nastěhovány zpět. Povodňové škody uhradila muzeu pojišťovna.



**SOUL – MĚSTO OBEHNANÉ HRADBAMI**  
pohled do výstavy  
25. 9. – 10. 11. 2013

**U příležitosti výstavy v Praze  
„Soul – město obehnané hradbami“**

Bourg, burg, borough, gorod, stadt – všechny tyto výrazy označují v různých jazycích město jejich slovní kostry však taká znamenají hradby, jež město obklopují. V Koreji, stejně jako ve východní Asii, má z historického pohledu slovo město a hradby stejný slovní základ. Korejské slovo „joseong“ znamená město a zároveň také hradby, které jej obklopují. Na Západě i Východě photoznamenaly hradby „zámek“ jenz významově v prostoru hranice města a odděloval život ve městě a na venkově.

V mnohých městech po celém světě již městské hradby zmizely. S rozvojem měst stávající hradby obstaranou funkcí a byly postupně bouřeny. Na jejich místě vznikaly sílnice, parky a nové městské čtvrti. Soul je však výjimkou. I když se z města stalo velkoměsto s 10 milióny obyvatel, v historické části města se téměř ve své původní podobě dochovalo 18 km městských hradob a hlavní městské brány. Městské hradby spojily horně nížiny obklopující hlavní město, což bylo důvodem k jejich odvození v období japonské kolonizace, následného osvobození, korejské války a stavebního boomu.

V moderním Soulu vytvářejí dochované městské hradby společně s tradičními paláci přehrázku historického scénáře dýchající atmosférou 600letého starodávného města. V současnou dobu byly v těchto místech vybudovány ležce přístupné historické stezky a vycházejí stezky, a nacházejí se také přírodní celá panorama Soulu. Hradby hlavního města prošly výstavbou, zálohou a obnovou, a v konceptu městské tak zachycují historii Soulu, jenž se stal hlavním městem země, prošel přípelem moderních vývojů a nahradil z ního vzniklo globální město. To je důvod, proč byl příběh městských hradob hlavního města vybrán jako téma výstavy v Praze.

I když jsou si Soul a Praha geograficky vzdálené, postupně se sbližují v různých oblastech kultury, ekonomie a politiky. Historické muzeum Soulu a Muzeum hlavního města Prahy tuto vzájemnou vztahovou síť prohlubují. Na tuto výstavu navázal v příštím roce výstava Muzea hlavního města Prahy v Soulu. Dáváním do vzájemného vztahu recipročních výstav probíháme spolupráci mezi Soulem a Prahou a samostatně i přátelské vztahy mezi muzei. Každý pocházel Muzeu hlavního města Prahy, že nám poskytl tuto příležitost, a slevněných chci také pozdravit všechny Pražany.

Kang Hong-bin  
ředitel Historického muzea v Soulu

Výstava „Soul – město obehnané hradbami“ je výsledkem spolupráce Muzea hlavního města Prahy a Historického muzea hlavního města Soulu. V říjnu 2011 se konaly „Dny Prahy v Soulu“, partnerským městem hlavního města Prahy. V rámci národního bohaté kulturní akce je představení náde hradeb hlavního města výstava „Praha panoramatická“, která byla prezentována ve výstavních prostorách Historického muzea hlavního města Soulu. V závěru této akce jsme za přítomnosti velvyslance ČR v Koreji a zástupců hlavního města Prahy podepsali deklaraci o vzájemné spolupráci našich muzejních institucí.

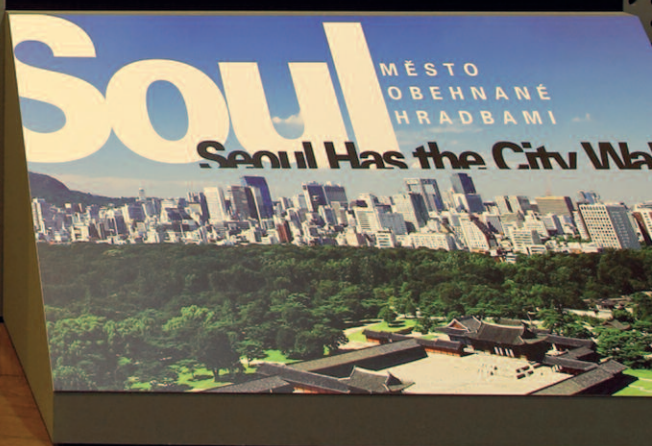
V dalším období jsme medailové téma pro výstavu, kterou by měla Korejská kolegové přítelozit vzájemně Soul, jako hlavní město již Korejské obyvatele a návštěvníky Prahy a zraje Prahu, jakžto hlavní město České republiky, obyvatelům a návštěvníkům Soulu. Dospěl jsem k tématu, avšak správně město, k tématu, na kterém je možno ukázat vývoj historických měst, kterým Soul v Prahu jsou. Zároveň předpokládáme, že pro návštěvníky obou výstav i doprovodných akcí bude zajímavé i přímé setkání se s pražskými korejskými přáteli, kteří se v tomto tématu spojí, i s odlišným historickým vývojem našich zemí.

Po Prahu pilgrážovali korejské kolegové výstavu „Soul – město obehnané hradbami“, která je prezentována v hlavní budově národního muzea, v síle téma souvisejícím s naší oblibou, Langwelovým modelem Prahy. Výstava je doprovázena řadou zajímavých programů.

Na podzim roku 2014 představíme v Historickém muzeu města Soulu hlavní město České republiky výstavou „Praha – pevnost v srdci Evropy“.

Jsem rád, že ve velmi krátké době po navázání spolupráce s Historickým muzeem hlavního města Soulu, jsme dospěli ke konkrétním výsledkům a věřím, že v této spolupráci budeme nadále pokračovat.

Zuzana Strnadová  
ředitelka Muzea hlavního města Prahy



# Sbírky

V roce 2013 v oblasti zpracování sbírek pokračovala implementace databáze MUSEION do běžné praxe a dále vedení odborných oddělení pracovalo na vývoji této databáze pro potřeby Muzea hlavního města Prahy. Z velké části katalogizace již probíhala do této databáze, začaly práce na implementaci databáze „Vanický“ do databáze MUSEION. Inventarizace probíhaly v oddělení archeologických i historických sbírek.

V oddělení historických sbírek bylo v roce 2013 zapsáno 84 přírůstkových čísel, zkatologizováno 4 520 sbírkových předmětů, inventarizováno 35 037 sbírkových předmětů. V oddělení archeologických sbírek bylo v roce 2013 zapsáno 101 přírůstkových čísel, zkatologizováno 17 000 inventárních čísel a inventarizací prošlo 20 783 inventárních čísel.

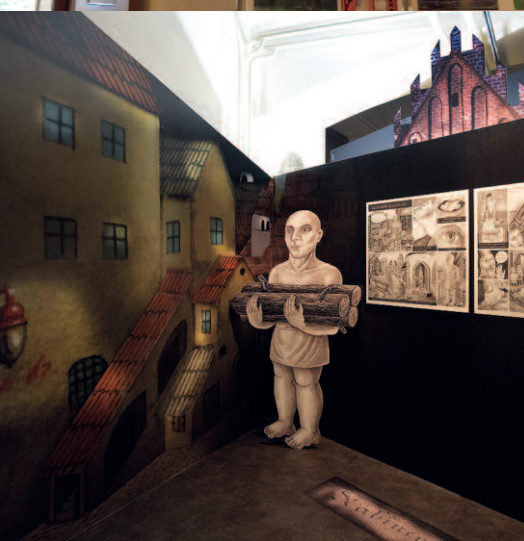
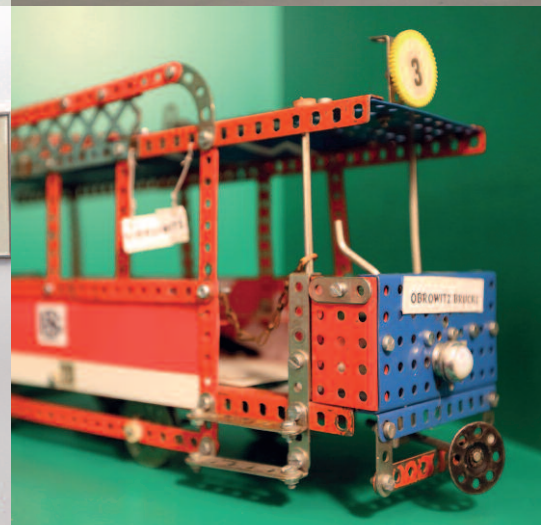
Regionální odborné pracoviště pro péči o tradiční lidovou kulturu zahájilo v roce 2013 dlouhodobou dokumentaci svátků výročního obřadního cyklu v jednotlivých městských částech (mikulášské občůzky, masopustní průvody atd.). V rámci plnění vládní Koncepce účinnější péče o tradiční lidovou kulturu připravilo toto pracoviště metodiku k zavedení Krajského seznamu nemateriálních statků tradiční lidové kultury. Zároveň vypracovalo a doporučilo ke schválení dva první návrhy na zápis do tohoto seznamu – spolek Vltavan a pražské baráčnické obce. Zápis schvaluje Magistrát hlavního města Prahy.

## Konzervování a restaurování

V průběhu roku pokračovaly i běžné konzervátorské a restaurátorské práce v obou odborných odděleních i v objektu Müllerova vila. Byl prováděn monitoring klimatických podmínek, obsluhy a údržby klimatizačních jednotek a mobilních zvlhčovačů a plánováno vybavení nových dílen. V souvislosti s červnovými povodněmi muselo být řešeno i zaplavování sklepů Zámeckého areálu Ctěnice.

V roce 2013 bylo v muzejních konzervátorských dílnách odborně ošetřeno a zkonzervováno 1 152 sbírkových předmětů z historických sbírek, odborně připraveno pro uložení 2 336 předmětů ze sbírky tisků, v rámci archeologických sbírek bylo zpracováno 671 ks sbírkových předmětů a 253 beden a 166 sáčků archeologického materiálu. Externisté zrestaurovali 91 kusů sbírkových předmětů, které potřebovaly složitější nebo specializovaný zásah.

Tradičně se konzervátorské pracoviště věnovalo přípravě sbírkových předmětů pro muzejní výstavy, nadále zajišťovalo sbírkové předměty po jejich přestěhování do nových depozitářů, věnovalo se i výrobě speciálních obalů. V oblasti restaurování a konzervování v roce 2013 Muzeum hlavního města Prahy poskytlo službu nažehlování obrazů na vakuovém nažehlovacím stole Galerii hlavního města Prahy a soukromým restaurátorům. Pracovníci muzea se zároveň podíleli na vedení praxe a maturitních a semestrálních pracích studentů odborných škol (VŠCHT, VOŠTŘ, VOŠ-Brno, VOŠ Turnov, SPGŠ, VOŠG).



## Přírůstky – oddělení historických sbírek

V roce 2013 proběhly dvě nákupní komise, na nichž byly do oddělení historických sbírek zakoupeny předměty za 600 000 Kč.  
Kromě toho byly sbírky obohaceny o některé dary a předměty získané sběrem pracovníků muzea.

|         |  |  |                              |
|---------|--|--|------------------------------|
| 1/2013  | Soubor tisků, periodik, brožur, map a různých dokumentů do roku 2000   | 1  | sběr pracovníků MMP          |
| 2/2013  | Soubor zámků, kování, klíčů, štítků  | 1  | stará zásoba                 |
| 3/2013  | Soubor kamenů z Karlova mostu  | 1  | sběr pracovníků MMP          |
| 4/2013  | 1) Plány bývalé tramvajové vozovny na Smíchově (Na Valentince), 1901–1913<br>2) Zápisníky bezpečnosti práce z ČKD Praha  | 9<br>7   | dar                          |
| 5/2013  | 1) M. Kovářová – tisk ke 190 letům NM, linoryt<br>2) Anonym – Hradčany, olej na plátně   | 1<br>1   | sběr pracovníků MMP          |
| 6/2013  | Anonym – čtveřice návrhů na nástěn. malbu, uhel na papíře  | 4  | stará zásoba                 |
| 7/2013  | 1) Fotopohlednice se záběry nočního osvětlení pražských památek<br>2) Pohlednice s různou tematikou  | 19<br>16   | stará zásoba<br>stará zásoba |
| 8/2013  | Depositní list, obtisk na zavazadlo, sv. obrázek, hlášení o náletech, časopisy, pokladnička, praporek  | 15   | dar                          |
| 9/2013  | Viola pražského houslaře Jana M. Willera z roku 1781   | 1  | dar                          |
| 10/2013 | 1) Píšťalka<br>2) Rumba koule<br>3) Tleskačka<br>4) Trumpeta<br>5) Magnet<br>6) Magnet – skládačka tangram<br>7) Kožený náramek<br>8) Kovová placka<br>9) Papírová vlaječka<br>10) Taška s výšivkou<br>11) Zástěra s výšivkou<br>12) Oficiální tričko<br>13) Tričko Jozef Svoboda pro PP 2012<br>14) Katalog PP 2012 | 1<br>1<br>1<br>1<br>1<br>1<br>1<br>1<br>1<br>1<br>1<br>1<br>1<br>1 | dar                          |
| 11/2013 | ČB fotografie z průběhu SVJ magistrály (ČTK, S. Tereba, P. Kutík)  | 56   | koupeno                      |

|         |  |   |         |
|---------|--|---|---------|
| 12/2013 | <ul style="list-style-type: none"> <li>1) Souprava interiérových doplňků – mísa s víkem, tác, dóza, miska, talíř</li> <li>2) Kleště na rukavice</li> <li>3) Etue na rukavice s kleštěmi a rukavicemi</li> <li>4) Kabelka dámská</li> <li>5) Lahvička v krabičce "Ceva"</li> <li>6) Dóza na pudr "Aviril"</li> <li>7) Lahvička s glycerinem "Medika..."</li> <li>8) Dóza na Sédopeptin</li> <li>9) Krejčovská pomůcka</li> <li>10) Arch patentek "Boutoun pression..."</li> <li>11) Arch patentek "Koh-i-noor"</li> </ul> | <ul style="list-style-type: none"> <li>5</li> <li>1</li> <li>1</li> <li>1</li> <li>1</li> <li>1</li> <li>1</li> <li>1</li> <li>1</li> <li>1</li> <li>1</li> </ul> | koupeno |
| 13/2013 | <ul style="list-style-type: none"> <li>1) Foto ze Žižkova – 70. léta 20. stol., Žerotínova ulice</li> <li>2) Foto ze Žižkova – 70. léta 20. stol., krejčí Sláma</li> </ul>   | <ul style="list-style-type: none"> <li>45</li> <li>40</li> </ul>  | koupeno |
| 14/2013 | <ul style="list-style-type: none"> <li>1) Plán Prahy – rolovací</li> <li>2) Plán Prahy s okolím z r. 1848</li> <li>3) Hračky – kolečko, tyčky, pantograf</li> <li>4) Licence k provozování živnosti koč.</li> <li>5) Soubor fotografií</li> </ul>  | <ul style="list-style-type: none"> <li>1</li> <li>1</li> <li>1</li> <li>1</li> </ul> <p>cca 100</p>   | dar     |
| 15/2013 | ČB fotografie – Vysočany, 60.–70. léta 20. století   | 50  | koupeno |
| 16/2013 | Foto – dokumentace stavebních proměn Prahy – tunel Blanka, OC Krakov...  | 134   | koupeno |
| 17/2013 | Portrétní fotografie <ul style="list-style-type: none"> <li>1) Vizitkový formát</li> <li>2) Kabinetky a další formáty</li> </ul>   | <ul style="list-style-type: none"> <li>119</li> <li>139</li> </ul>  | koupeno |
| 18/2013 | Pohlednice – vánoční motiv, foto Drtikol, 20. léta 20. století   | 1   | koupeno |
| 19/2013 | Foto – dokumentace stavebních proměn Prahy-Holešovic, léto 2012  | 123   | koupeno |
| 20/2013 | Adolf J. Alex – stavba pomníku Ernesta Denise – kolor. kresba, akvarel 1928  | 1   | koupeno |
| 21/2013 | Fotografie ze 70.–80. let 20. století ze Žižkova (digitální podoba)  | 9   | koupeno |
| 22/2013 | Dokumentace stavebních proměn – foto Perníkářka, Beránek, sv. Michal   | 87  | koupeno |
| 23/2013 | <ul style="list-style-type: none"> <li>1) Digit. foto – Kajetánka po přestavbě</li> <li>2) Digit. foto – cementárna Radotín, Cikánka, Zadní Kopanina aj.</li> </ul>  | <ul style="list-style-type: none"> <li>42</li> <li>211</li> </ul>   | koupeno |

|         |  |                                  |                     |
|---------|--|----------------------------------|---------------------|
| 24/2013 | 1) Foto – stromy a město<br>2) Foto – stopy revolucí<br>3) Foto – Žofín<br>4) Foto – stěhování plovárny k Žofínu<br>5) Foto – Jan Pavel II. v Praze<br>6) Foto – Galerie Václava Špály<br>7) Foto – žánrové snímky | 22<br>8<br>3<br>3<br>5<br>3<br>2 | koupeno             |
| 25/2013 | Zvukový dokumentární film "Pražské povstání" z r. 1945   | 1                                | koupeno             |
| 26/2013 | Anonym: Pohled na Prahu od Smíchova, kolorovaný mědiryt, pol. 18. stol.  | 1                                | koupeno             |
| 27/2013 | Soubor tisků a fotografií z 1. pol. 20. stol.  | 15                               | koupeno             |
| 28/2013 | Barevný reklamní plakát časopisu Obrázková revue, kol. r. 1900   | 1                                | stará zásoba        |
| 29/2013 | Soubor tisků, periodik, brožur, map a různých dokumentů – po r. 2000   |                                  | sběr pracovníků MMP |
| 30/2013 | Segment kamenné římsy z XI. bastionu z opevnění Hradčan  | 1                                | převod              |
| 31/2013 | Soubor oken a kování ze Žižkova, Krásova 764/14  | 5                                | dar                 |
| 32/2013 | Pohlednice z let 1989–2012 – 3x archiv, 3x Horní Počernice, 5x díla I. Kafky   | 11                               | stará zásoba        |
| 33/2013 | Reklamní tisky – Škoda export,<br>kalendář Omnipol   | 3<br>1                           | stará zásoba        |
| 34/2013 | Špičky z barokní mříže   | 2                                | stará zásoba        |
| 35/2013 | 1) Fotoportréty<br>2) Reklamní nálepka<br>3) Firemní obálky<br>4) Reklamní lístek<br>5) Pohlednice Prahy   | 2<br>1<br>2<br>1<br>63           | koupeno             |
| 36/2013 | Modlitební kniha – "Maria – Královna nebeská"  | 1                                | dar                 |
| 37/2013 | Torzo varhan fy Em. Š. Petr  | 1                                | dar                 |
| 38/2013 | Průvodce Museem hl. města Prahy  | 1                                | dar                 |
| 39/2013 | Soubor tisků – plakáty (1. a 5. květen),<br>časopisy, reklamní předměty, noviny  |                                  | dar                 |

|         |   |                         |                     |
|---------|---|-------------------------|---------------------|
| 40/2013 | Soubor tisků – knihy, kalendář, letáčky, pozvánka...  |                         | dar                 |
| 41/2013 | ČB fotografie na tenkém papíře (most Františka I.)  | 12                      | dar                 |
| 42/2013 | Jídelní lístek z hotelu U arcivévodý Štěpána, 1907  | 1                       | dar                 |
| 43/2013 | Tisky a fotografie – Sanatorium Podolí, 19.–20. století   | 8                       | dar                 |
| 44/2013 | Dětské oblečení   | 5                       | dar                 |
| 45/2013 | 1) Zástěrky (krajka)<br>2) Čelenka do vlasů   | 9<br>1                  | dar                 |
| 46/2013 | Svícen  | 1                       | sběr pracovníků MMP |
| 47/2013 | Šátek (suvénýr) – Všesokolský slet 1948   | 1                       | sběr pracovníků MMP |
| 48/2013 | 1) Tisky církevní<br>2) Časopis Pokrok<br>3) Kolejště na nádraží – výstřižky<br>4) Inzerce tiskovin<br>5) Úřední nařízení                           | 2<br>2<br>2<br>43<br>24 | dar                 |
| 49/2013 | 1) Pohlednice Prahy<br>2) Pohlednice NG (gotika)<br>3) Pohlednice NM (panteon)<br>4) Skládačka 17 pohlednic, Praha 1935                             | 111<br>12<br>8<br>17    | dar                 |
| 50/2013 | 1) Pohlednice – kostel P. Marie Sněžné<br>2) Pohlednice – pražské jesličky<br>3) Pohlednice – kostel ve Víně  | 4<br>4<br>1             | sběr pracovníků MMP |
| 51/2013 | Pamětní kniha Loveckého klubu na Smíchově   | 1                       | koupeno             |
| 52/2013 | Upomínkový džbán – Dělnická olympiáda 1934  | 1                       | koupeno             |
| 53/2013 | 1) Pohlednice – pohřeb dr. K. Farského<br>2) Fotopohlednice – snímky pouličních fotografů<br>3) Stereoskopická fotografie – stavba zdymadla v Troji | 1<br>3<br>1             | koupeno             |
| 54/2013 | Pohlednice s pražskou tematikou (Šplíchal, Hochová...)  | 5                       | koupeno             |
| 55/2013 | 1) Svázané ročníky novin – Poštovské noviny 1789<br>1) Svázané ročníky novin – Pražské poštovské noviny 1789  | 1<br>1                  | koupeno             |



|         |   |                             |         |
|---------|---|-----------------------------|---------|
| 56/2013 | Soubor předmětů z Hotelu Praha  |                             | dar     |
| 57/2013 | Katalog – Praha Karla Holana 1948   | 1                           | koupeno |
| 58/2013 | Soubor snímků – Praha moderní, 1900–1950  | 227                         | koupeno |
| 59/2013 | Dokumentace stavebních proměn Prahy, dokumentace stavu – jaro 2013  | 120                         | koupeno |
| 60/2013 | Fotografie – Praha shora  | 29                          | koupeno |
| 61/2013 | 1) Soubor hraček z pražské domácnosti ve Vokovicích, 70.–80. léta 20. stol.<br>2) Doma šité šaty z pol. 60. let. 20. stol.  |                             | dar     |
| 62/2013 | Soubor hraček z pražské domácnost v Dlouhé ulici, 30.–40. léta 20. stol.  |                             | koupeno |
| 63/2013 | ČB fotografie Prahy – Praha ve fotografii Jiřího Jeníčka  | 68                          | koupeno |
| 64/2013 | 1) Digitální fotografie – obec Řeporyje<br>2) Digitální fotografie – zámek v Petrovicích<br>3) Digitální fotografie – Na Kocourkách   | 370<br>150<br>53            | koupeno |
| 65/2013 | Digitální fot. železničních praven v Bubnech po zrušení provozu   | 114                         | koupeno |
| 66/2013 | 1) Vystřihovací modely – plynárenský pavilon, Prašná brána, Maloměstská brána<br>2) Plány obležení Prahy, 1757<br>3) Plán pruského tažení<br>4) Accurate Vorstellung...   | 3<br>2<br>1<br>1            | koupeno |
| 67/2013 | Fotografie – Život v Praze v 50.–70. letech 20. stol. (J. Všeetečka)  | 20                          | koupeno |
| 68/2013 | Nábytkový soubor – obývací pokoj pro režiséra Otakara Vávru, 1935   |                             | koupeno |
| 69/2013 | S. G. Maran – Staroměstské náměstí od západu, lept, akvatinta, 1. pol. 20. stol.  | 1                           | koupeno |
| 70/2013 | 1) Pohlednice se sokolskou tematikou<br>2) Obrazové korespondeční lístky<br>3) Propagační obálka k IX. všesokol. sletu<br>4) Pohlednice – T. G. Masaryk<br>5) Pozvánka na ples sokolské jednoty<br>6) Skládačka k 50. výročí Sokola, 1912 | 77<br>4<br>1<br>6<br>1<br>1 | koupeno |
| 71/2013 | 1) Foto – čeští herci, zpěváci, hudebníci...<br>2) Pohlednice pro Fr. Pateru  | 100<br>102                  | koupeno |

|         |   |   |                     |
|---------|---|---|---------------------|
| 72/2013 | Soubor tisků k pražskému kulturnímu a společenskému životu – 1. pol. 20. stol.  |   | koupeno             |
| 73/2013 | 1) Školní foto – 1908–1940<br>2) Foto – sokolský slet 1932<br>3) Foto – květen 1945 v Praze   | 4<br>31<br>339                              | koupeno             |
| 74/2013 | 1) Propagační leták – film Čs. vojsko...<br>2) Propag. leták – Letohrádek kr. Anny<br>3) Přihláška ČSOP<br>4) Foto žákyň a vyučujících – škola v Nuslích  | 1<br>1<br>1<br>1                            | koupeno             |
| 75/2013 | 1) Fotopohlednice – Archivium Musicium...<br>2) Korespondenční lístek – 18. XII.1935<br>3) Pohlednice Prahy s podpisem F. X. Šaldy<br>4) Pohlednice Prahy – Karlův most...<br>5) Pohlednice s nálepkou Zeměděl. výst.<br>6) Pohlednice – květnové dny 1945 v Praze<br>7) Foto – hořící Staroměstská radnice   | 12<br>1<br>1<br>3<br>1<br>4<br>2            | koupeno             |
| 76/2013 | 1) Pohlednice – T. G. Masaryk<br>2) Pohlednice – Praha z let 1915–1926<br>3) Pohlednice – reprodukce obrazů<br>4) Pohlednice – reprod. děl J. Mánesa<br>5) Pohlednice – výročí upálení J. Husa<br>6) Fotopohlednice – knihovna Strahovského kláštera<br>7) Pohlednice – loutkové divadlo na Vinohradech<br>8) Pohlednice – M. Aleš: Má vlast<br>9) Pohlednice odeslaná J. B. Foersterem | 6<br>3<br>5<br>11<br>8<br>12<br>5<br>7<br>1 | koupeno             |
| 77/2013 | Soubor tisků – plakáty, letáky, samolepky, placky, propisky...<br>– parlamentní volby 2013  |   | sběr pracovníků MMP |
| 78/2013 | Prapor ROH – budování Letenské pláně, 1951  | 1   | sběr pracovníků MMP |
| 79/2013 | Plakát firmy Klogner – hrací karty, 2. pol. 19. století   | 1   | stará zásoba        |
| 80/2013 | Křeslo T 2 403  | 1   | sběr pracovníků MMP |
| 81/2013 | Fotografie digit. – Mikuláš 2012<br>letáček   | 5<br>1                                      | sběr pracovníků MMP |
| 82/2013 | Fotografie digit. – Mikuláš 2013<br>letáček   | 5<br>1                                      | sběr pracovníků MMP |

|         |  |                        |         |
|---------|--|------------------------|---------|
| 83/2013 | 1) Foto obchodu F. Kalina<br>2) Hlavičkový papír fy K. Jeřábek   | 3<br>1                 | koupeno |
| 84/2013 | 1) Vizitky – pražští fotografové<br>2) Stereofoto – koňka před star. orlojem<br>3) Reklamní dopisnice čas. Jitro<br>4) Pivní nálepka piva Pražan<br>5) Historické pohlednice Prahy | 7<br>1<br>1<br>1<br>32 | koupeno |



Pohled z ulice v Českém Krumlově v roce 1892, 1893.  
Pohled z ulice v Českém Krumlově v roce 1892, 1893.



**ZDENKO FEYFAR – NEZNÁMÝ I ZNÁMÝ**  
pohled do výstavy  
13. 3. 2013 – 25. 8. 2013

## Záchranné archeologické výzkumy v roce 2013

V roce 2013 provedlo oddělení archeologických sbírek kapacitou jednoho terénního archeologa 19 záchranných archeologických výzkumů různého rozsahu a s různým výsledkem, a to při obnově a opravách inženýrských sítí a komunikací i výstavbě bytových domů v památkové rezervaci v centru města i v ochranném pásmu této rezervace. Celoročně probíhalo zpracování výsledků provedených záchranných archeologických výzkumů a vedle hlášení ZAAV bylo vyhotoveno 6 nálezových zpráv (autoři Petr Starec, Michal Kostka). Určení pracovníci oddělení archeologických sbírek jako zástupci Muzea hl. m. Prahy se celoročně podíleli na práci Pražské archeologické komise.

### Přehled záchranných archeologických výzkumů za rok 2013

#### P R A H A - N O V É M Ě S T O

**Horská ulice** (akce: bastion XXXI Božích muk): Při realizaci geologické zjišťovací sondy při jižní opěrné zdi bastionu barokního opevnění byla zdokumentována pozice jednoho z opěráků zdiva.

**Jindřišská ulice před čp. 939/II** (akce: oprava kanalizace): Kontrolní dohled v šachtě opravy kanalizace zachytil pod komunikačním souvrstvím geologické podloží ovlivněné činností pleistocénní vodoteče.

**Jungmannovo náměstí** (akce: obnova sítí kNN): při mělkých výkopech pro uložení nových sítí kNN byly registrovány pouze recentní písčité navážky pod stávajícím povrchem náměstí.

**Na Příkopě čp. 957/I** (akce: příprava rekonstrukce suterénu): V sondě v místě budoucího propojovacího schodiště do suterénu byly částečně odkryty zásypy hradebního příkopu staroměstského opevnění a konstrukce dvojice kanálů historické kanalizace stávajícího objektu.

**Národní třída** (akce: obnova vodovodních řadů): Kontrolní dohled v liniovém výkopu pro nový vodovod v úseku Národní třídy mezi Perštýnem a Jungmannovým náměstím zjistil přítomnost přemístěných písků a štěrkopísků pocházejících z hloubení hradebního příkopu staroměstského opevnění. Část výkopů vodovodu probíhala v trase kanalizace z první poloviny 19. století.

**Vodičkova ulice před čp. 682/II** (akce: oprava kanalizace): V šachtě opravy kanalizace v místech přírodní deprese mezi Spálenou ulicí a ulicí V Jámě byl zkoumán vertikální sled středověkých odpadků, kterými byla ve 14. až 15. století původní deprese s jezírkem zanesena a zarovnána s okolním terénem. V tehdejší domovním a chlěvském odpadu nechybí fragmenty výrobků ze dřeva a kůží.

#### P R A H A - S M Í C H O V

**Nádražní ulice před čp. 1122** (akce: oprava kanalizace): Šachtou pro opravu kanalizace byly odkryty pouze recentní navážky dnešní Nádražní ulice a úroveň původního povrchu geologického podloží s částečně zachovanou úrovní tmavých jemných holocenních náplavů. Přítomnost možné raně středověké pohřební aktivity, která byla v minulosti nahodile zjištěna pod blízkou zástavbou, se při těchto stavebních pracích nepotvrdila.

## PRAHA – STARÉ MĚSTO

**Havelská ulička** (akce: rekonstrukce kanalizace): Plošný odkryv spadiště kanalizace a liniové trasy nové přípojky kanalizace v Havelské uličce přinesl pod středověkým komunikačním souvrstvím objev rozměrného zahluobeného objektu dřevěné konstrukce z první poloviny 13. století. Jeho přítomnost indikovala od samého počátku výzkumu výrazná a ohraničená deprese v souvrství archeologických terénů. V nejstarší stratigrafické pozici, tj. před vznikem této stavby, byly v lokalitě zjištěny předlokační objekty (kůlové jámy, ohniště a výrobní nebo zpracovatelská pyrotechnologická zařízení – pece), které lze spojit s nejstarším osídlením druhé poloviny 12. století v okolí kostela sv. Havla.

**Kamzíkova ulice** (akce: obnova vodovodu): Liniový výkop pro uložení nového vodovodu probíhal z větší části v široké trase původního výkopu nejstaršího plynovodu, takže středověké a novověké situace byly dokumentovány jen výjimečně.

**Konviktská čp. 319/I** (akce: anglický dvorek): Výzkum menší části vnitřního dvora objektu odkryl relikty předasanační zástavby domovního bloku a otisky novověké dřevěné konstrukce drobné dvorní zástavby. Původní geologické podloží nebylo vzhledem k rozsahu stavby a poloze sondy v místech svahu nejnižšího terasového stupně (VIIc) nad nivou řeky Vltavy dosaženo.

**Konviktská čp. 319/I** (akce: rekonstrukce sklepů): Při snižování podlah sklepů byly ve vyrovnávacích navážkách zjištěny relikty předasanační zástavby, která ustoupila novému bloku domů mezi nynější Divadelní ulicí a ulicí Karoliny Světlé.

**Melantrichova ulice** (akce: obnova vodovodních řadů): Kontrolní dohled v liniovém výkopu pro nový vodovod v Melantrichově ulici zaznamenal raně a vrcholně středověké komunikační souvrství s dlážděním.

**Platněřská ulice a okolí** (akce: obnova sítí kNN): Pod dnešní vozovkou a chodníky Platněřské ulice a blízkého okolí bylo v mělkých výkopech dokumentováno novověké komunikační souvrství. V sousedství areálu Klementina byl sledován vývoj veřejné komunikace ve vztahu k barokní stavbě Klementina.

**Rybná čp. 650/I** (akce: odkryté zdivo ve dvoře): Při výzkumu stavbou odkrytého obvodového zdiva domu ve vnitřním dvoře byla zjištěna přítomnost zahluobených středověkých novověkých objektů typu odpadní jáma nebo jímka. Odkryté zdivo rovněž obsahovalo relikty starší gotické zástavby parcely. Torza gotických zdív byla zjištěna i v obvodových zdech nynějších sousedních objektů kolem dvora.

**Valentinská – Kaprova ulice** (akce: obnova sítí kNN): V mělkých liniových výkopech pod dnešním chodníkem a vozovkou byly zjištěny pouze recentní navážky po asanaci této části Starého Města. Navážkami byly v krátkém čase zvýšeny zdejší terény během nové blokové výstavby, která změnila tvář zdejší historické komunikační sítě. Relikty starší zástavby nebyly novými výkopy inženýrských sítí dále narušovány.

**Železná ulice** (akce: obnova vodovodu): Při kontrolním dohledu v liniovém výkopu pro nový vodovod byly dokumentovány relikty středověké zástavby západní fronty domů kolem Železné ulice, které byly zbořeny při rozšíření ulice směrem k západu.

**28. října čp. 377/I** (akce: rekonstrukce paláce Rapid): Při budování nové kanalizace ve 2. suterénu objektu bylo sondáží zkoumáno dno hradebního příkopu staroměstského opevnění. Neupravené dno příkopu s podložními štěrkopisky bylo pokryto bahnými sedimenty a odpadky středověkého původu.

## **P R A H A - V I N O H R A D Y**

**Korunní čp. 764** (akce: dvorní garáž): Při výstavbě garáže ve vnitrobloku byly zjištěny pouze recentní navážky, kterými byl vyrovnán původně svažité terén v okolí domu. Pod navážkami v jižní části dvora vystupovalo skalní podloží.

### **Přehled nálezových zpráv zpracovaných v roce 2013**

ZAV A42/2006 – Praha-Nové Město, Václavské náměstí před čp. 819/II

ZAV A13/2008 – Praha-Nové Město, Václavské náměstí před čp. 778/II

ZAV A23/2013 – Praha-Staré Město, Konviktská čp. 319/I

ZAV A22/2013 – Praha-Staré Město, Na Příkopě čp. 957/I

ZAV A82/2013 – Praha-Staré Město, Rybná čp. 650/I

ZAV A82/2013 – Praha-Bubeneč, Juárezova 1995

## Přírůstky – archeologie

Archeologické sbírky v roce 2013 se kromě vlastních výzkumů a reidentifikovaných starých nálezů rozrostly o nálezy z výzkumů dalších institucí.

|          |                               |                                       |                                   |          |
|----------|-------------------------------|---------------------------------------|-----------------------------------|----------|
| A1/2013  | Praha-Nové Město, Na Příkopě  | vlastní výzkum                        | keramika zlomky                   | 1 bedna  |
| A2/2013  | Praha-Nové Město, V Jámě      | vlastní výzkum                        | keramika zlomky                   | 1 bedna  |
| A3/2013  | Praha-Staré Město, 28. října  | vlastní výzkum                        | keramika zlomky                   | 2 sáčky  |
| A4/2013  | neznámé místo                 | stará sbírka                          | šipka                             | 1 ks     |
| A5/2013  | Praha-Libeň                   | stará sbírka                          | šipka                             | 1 ks     |
| A6/2013  | neznámé místo                 | stará sbírka                          | šipka                             | 1 ks     |
| A7/2013  | neznámé místo                 | stará sbírka                          | šipka                             | 1 ks     |
| A8/2013  | neznámé místo                 | stará sbírka                          | šipka                             | 1 ks     |
| A9/2013  | neznámé místo                 | stará sbírka                          | šipka                             | 1 ks     |
| A10/2013 | neznámé místo                 | stará sbírka                          | šipka                             | 1 ks     |
| A11/2013 | neznámé místo                 | stará sbírka                          | šipka                             | 1 ks     |
| A12/2013 | neznámé místo                 | stará sbírka                          | šipka                             | 1 ks     |
| A13/2013 | neznámé místo                 | stará sbírka                          | šipka                             | 1 ks     |
| A14/2013 | neznámé místo                 | stará sbírka                          | šipka                             | 1 ks     |
| A15/2013 | neznámé místo                 | stará sbírka                          | šipka (na dřevěné násadě)         | 1 ks     |
| A16/2013 | neznámé místo                 | stará sbírka                          | hrot kopí                         | 1 ks     |
| A17/2013 | neznámé místo                 | stará sbírka                          | nebozez                           | 1 ks     |
| A18/2013 | neznámé místo                 | stará sbírka                          | vrták                             | 1 ks     |
| A19/2013 | neznámé místo                 | stará sbírka                          | dýka a záštita                    | 2 ks     |
| A20/2013 | neznámé místo                 | stará sbírka                          | meč (část) se záštitou            | 1 ks     |
| A21/2013 | neznámé místo                 | stará sbírka                          | meč (část) se záštitou a hruškou  | 1 ks     |
| A22/2013 | Praha-Nové Město, Na Příkopě  | vlastní výzkum                        | cihly (se značkou)                | 1 bedna  |
| A23/2013 | Praha-Staré Město, Konviktská | vlastní výzkum                        | keramika zlomky                   | 1 bedna  |
| A24/2013 | Praha-Jinonice, zahradnictví  | vlastní výzkum                        | keramika zlomky, mazanice, kosti  | 1 sáček  |
| A25/2013 | Praha-Liboc, Šestákův statek  | předáno – ArcheoPro, ops.             | keramika zlomky, kosti lidské, KA | 40 beden |
| A26/2013 | Praha-Staré Město, Rytířská   | vlastní výzkum                        | keramika zlomky, kameny           | 3 bedny  |
| A27/2013 | Praha-Běchovice               | převod – Oblastní muzeum Praha-východ | keramika zlomky                   | 2 bedny  |
| A28/2013 | Praha-Ďáblice, vrch Ládví     | převod – Oblastní muzeum Praha-východ | keramika zlomky                   | 1 bedna  |
| A29/2013 | Praha-Chvaly, Svěpravice      | převod – Oblastní muzeum Praha-východ | keramika zlomky                   | 1 bedna  |



|          |  |                                       |                                |         |
|----------|--|---------------------------------------|--------------------------------|---------|
| A30/2013 | Praha-Chvaly                                       | převod – Oblastní muzeum Praha-východ | keramika zlomky, kosti zvířecí | 1 bedna |
| A31/2013 | Praha-Josefov                                      | převod – Židovské muzeum Praha        | keramika zlomky, keramika      | 7 beden |
| A32/2013 | Praha-Smíchov, Bieblova                            | vlastní výzkum                        | stoupací potrubí pumpy         | 2 ks    |
| A33/2013 | Praha-Staré Město, Věžeňská 1, Španělská synagoga? | převod – Židovské muzeum Praha        | architektonický článek         | 1 ks    |
| A34/2013 | Praha-Staré Město, Věžeňská 1, Španělská synagoga? | převod – Židovské muzeum Praha        | architektonický článek         | 1 ks    |
| A35/2013 | Praha-Staré Město, Věžeňská 1, Španělská synagoga? | převod – Židovské muzeum Praha        | architektonický článek         | 1 ks    |
| A36/2013 | Praha-Staré Město, Věžeňská 1, Španělská synagoga? | převod – Židovské muzeum Praha        | architektonický článek         | 1 ks    |
| A37/2013 | Praha-Staré Město, Věžeňská 1, Španělská synagoga? | převod – Židovské muzeum Praha        | architektonický článek         | 1 ks    |
| A38/2013 | Praha-Staré Město, Věžeňská 1, Španělská synagoga? | převod – Židovské muzeum Praha        | architektonický článek         | 1 ks    |
| A39/2013 | Praha-Staré Město, Věžeňská 1, Španělská synagoga? | převod – Židovské muzeum Praha        | architektonický článek         | 1 ks    |
| A40/2013 | Praha-Staré Město, Věžeňská 1, Španělská synagoga? | převod – Židovské muzeum Praha        | architektonický článek         | 1 ks    |
| A41/2013 | Praha-Staré Město, Věžeňská 1, Španělská synagoga? | převod – Židovské muzeum Praha        | architektonický článek         | 1 ks    |
| A42/2013 | Praha-Staré Město, Věžeňská 1, Španělská synagoga? | převod – Židovské muzeum Praha        | architektonický článek         | 1 ks    |
| A43/2013 | Praha-Staré Město, Věžeňská 1, Španělská synagoga? | převod – Židovské muzeum Praha        | architektonický článek         | 1 ks    |
| A44/2013 | Praha-Staré Město, Věžeňská 1, Španělská synagoga? | převod – Židovské muzeum Praha        | architektonický článek         | 1 ks    |
| A45/2013 | Praha-Staré Město, Věžeňská 1, Španělská synagoga? | převod – Židovské muzeum Praha        | architektonický článek         | 1 ks    |
| A46/2013 | Praha-Staré Město, Věžeňská 1, Španělská synagoga? | převod – Židovské muzeum Praha        | architektonický článek         | 1 ks    |
| A47/2013 | Praha-Staré Město, Věžeňská 1, Španělská synagoga? | převod – Židovské muzeum Praha        | architektonický článek         | 1 ks    |
| A48/2013 | Praha-Staré Město, Věžeňská 1, Španělská synagoga? | převod – Židovské muzeum Praha        | architektonický článek         | 1 ks    |
| A49/2013 | Praha-Staré Město, Věžeňská 1, Španělská synagoga? | převod – Židovské muzeum Praha        | architektonický článek         | 1 ks    |
| A50/2013 | Praha-Staré Město, Věžeňská 1, Španělská synagoga? | převod – Židovské muzeum Praha        | architektonický článek         | 1 ks    |
| A51/2013 | Praha-Staré Město, Věžeňská 1, Španělská synagoga? | převod – Židovské muzeum Praha        | architektonický článek         | 1 ks    |
| A52/2013 | Praha-Staré Město, Věžeňská 1, Španělská synagoga? | převod – Židovské muzeum Praha        | architektonický článek         | 1 ks    |
| A53/2013 | Praha-Staré Město, Věžeňská 1, Španělská synagoga? | převod – Židovské muzeum Praha        | architektonický článek         | 1 ks    |
| A54/2013 | Praha-Staré Město, Věžeňská 1, Španělská synagoga? | převod – Židovské muzeum Praha        | architektonický článek         | 1 ks    |
| A55/2013 | Praha-Staré Město, Věžeňská 1, Španělská synagoga? | převod – Židovské muzeum Praha        | architektonický článek         | 1 ks    |
| A56/2013 | Praha-Staré Město, Věžeňská 1, Španělská synagoga? | převod – Židovské muzeum Praha        | architektonický článek         | 1 ks    |
| A57/2013 | Praha-Malá Strana, Lázeňská ul.                    | převod – Židovské muzeum Praha        | náhrobní kámen, fragment       | 2 ks    |
| A58/2013 | Praha-Malá Strana, Lázeňská ul.                    | převod – Židovské muzeum Praha        | náhrobní kámen, fragment       | 1 ks    |
| A59/2013 | Praha-Nové Město, Vodičkova ul.                    | převod – Židovské muzeum Praha        | náhrobní kámen, fragment       | 1 ks    |
| A60/2013 | Praha-Nové Město, Vodičkova ul.                    | převod – Židovské muzeum Praha        | náhrobní kámen, fragment       | 1 ks    |
| A61/2013 | Praha-Nové Město, Vodičkova ul.                    | převod – Židovské muzeum Praha        | náhrobní kámen, fragment       | 1 ks    |
| A62/2013 | Praha-Nové Město, Vodičkova ul.                    | převod – Židovské muzeum Praha        | náhrobní kámen, fragment       | 1 ks    |

|          |                                 |                                |                           |         |
|----------|---------------------------------|--------------------------------|---------------------------|---------|
| A63/2013 | Praha-Nové Město, Vodičkova ul. | převod – Židovské muzeum Praha | náhrobní kámen, fragment  | 1 ks    |
| A64/2013 | Praha-Nové Město, Vodičkova ul. | převod – Židovské muzeum Praha | náhrobní kámen, fragment  | 1 ks    |
| A65/2013 | Praha-Nové Město, Vodičkova ul. | převod – Židovské muzeum Praha | náhrobní kámen, fragment  | 1 ks    |
| A66/2013 | Praha-Nové Město, Vodičkova ul. | převod – Židovské muzeum Praha | náhrobní kámen, fragment  | 1 ks    |
| A67/2013 | Praha-Nové Město, Vodičkova ul. | převod – Židovské muzeum Praha | náhrobní kámen, fragment  | 1 ks    |
| A68/2013 | Praha-Nové Město, Vodičkova ul. | převod – Židovské muzeum Praha | náhrobní kámen, fragment  | 1 ks    |
| A69/2013 | Praha-Nové Město, Vodičkova ul. | převod – Židovské muzeum Praha | náhrobní kámen, fragment  | 1 ks    |
| A70/2013 | Praha-Nové Město, Vodičkova ul. | převod – Židovské muzeum Praha | náhrobní kámen, fragment  | 1 ks    |
| A71/2013 | Praha-Nové Město, Vodičkova ul. | převod – Židovské muzeum Praha | náhrobní kámen, fragment  | 1 ks    |
| A72/2013 | Praha-Nové Město, Vodičkova ul. | převod – Židovské muzeum Praha | náhrobní kámen, fragment  | 1 ks    |
| A73/2013 | Praha-Nové Město, Vodičkova ul. | převod – Židovské muzeum Praha | náhrobní kámen, fragment  | 1 ks    |
| A74/2013 | Praha-Nové Město, Vodičkova ul. | převod – Židovské muzeum Praha | náhrobní kámen fragment   | 1 ks    |
| A75/2013 | Praha-Nové Město, Vodičkova ul. | převod – Židovské muzeum Praha | náhrobní kámen, fragment  | 1 ks    |
| A76/2013 | Praha-Nové Město, Vodičkova ul. | převod – Židovské muzeum Praha | náhrobní kámen fragment   | 1 ks    |
| A77/2013 | Praha-Nové Město, Vodičkova ul. | převod – Židovské muzeum Praha | náhrobní kámen, fragment  | 1 ks    |
| A78/2013 | Praha-Nové Město, Vodičkova ul. | převod – Židovské muzeum Praha | náhrobní kámen, fragment  | 1 ks    |
| A79/2013 | Praha-Nové Město, Vodičkova ul. | převod – Židovské muzeum Praha | náhrobní kámen, fragment  | 1 ks    |
| A80/2013 | Praha-Nové Město, Vodičkova ul. | převod – Židovské muzeum Praha | náhrobní kámen, artefakt? | 1 ks    |
| A81/2013 | Praha-Staré Město, Havelská ul. | vlastní výzkum                 | vodovod                   | 1 ks    |
| A82/2013 | Praha-Staré Město, Rybná ul.    | vlastní výzkum                 | keramika zlomky           | 1 bedna |
| A83/2013 | Praha-Bubeneč, Ve Struhách      | dar                            | keramika zlomky           | 1 ks    |
| A84/2013 | neznámé místo                   | stará sbírka                   | šipka                     | 1 ks    |
| A85/2013 | neznámé místo                   | stará sbírka                   | šipka                     | 1 ks    |
| A86/2013 | neznámé místo                   | stará sbírka                   | šipka                     | 1 ks    |
| A87/2013 | neznámé místo                   | stará sbírka                   | šipka                     | 1 ks    |
| A88/2013 | neznámé místo                   | stará sbírka                   | šipka                     | 1 ks    |
| A89/2013 | Praha-Malá Strana, Petřín       | dar                            | mince – groš              | 10 ks   |
| A90/2013 | neznámé místo                   | stará sbírka                   | hrot kopí                 | 1 ks    |
| A91/2013 | Praha-Nové Město, Vodičkova ul. | vlastní výzkum                 | keramika zlomky           | 1 bedna |
| A92/2013 | Praha-Vinoř, Kamenný stůl       | dar                            | keramika zlomky, KA BI    | 3 sáčky |
| A93/2013 | Praha-Vinoř, Kamenný stůl       | dar                            | keramika zlomky           | 1 sáček |
| A94/2013 | Praha-Vinoř, hřbitov            | dar                            | přeslen                   | 1 ks    |
| A95/2013 | Praha-Dolní Měcholupy           | předáno – ARÚ AV ČR Praha      | KA BI (tesla)             | 1 ks    |

|           |   |                     |                                |         |
|-----------|---|---------------------|--------------------------------|---------|
| A96/2013  | Praha-Nové Město, park Ztracenka                        | vlastní výzkum      | stavební materiál – cihla      | 1 bedna |
| A97/2013  | Praha-Malá Strana, Kinského zahrada – Petřín            | vlastní výzkum      | keramika zlomky                | 1 bedna |
| A98/2013  | ul. Karolíny světlé                                     | vlastní výzkum      | keramika zlomky                | 1 bedna |
| A99/2013  | Praha-Staré Město, Celetná ul., Železná ul., Ovocný trh | dar                 | keramika zlomky, kosti zvířecí | 1 bedna |
| A100/2013 | Praha-Nové Město, Jungmannovo nám.                      | dar                 | keramika zlomky                | 1 bedna |
| A101/2013 | Praha-Bohnice, u kostela, u školy                       | předáno – ÚPA FF UK | keramika zlomky, mazanice, kel | 1 bedna |



## Knihovna muzea

V roce 2013 došlo k dalšímu rozšíření knihovního fondu muzea nově vyššími pragensistickými tituly i některými staršími výtisky zakoupenými v antikvariátech a obdobných prodejkách. Na nákup sbírek bylo vyčleněno 96 000 Kč. Do odborné knihovny muzea přibýlo celkem 1 029 nových titulů, z toho dary 362 publikací a výměnou s jinými institucemi 138. V rámci služeb bylo zapůjčeno 1 595 položek.

## Odborná činnost

Zvýšená pozornost byla průběžně věnována odborné stránce správy sbírek. V oddělení historických sbírek byl i nadále větší důraz kladen zejména na dokumentaci současnosti a pamatovatelné minulosti, akcentována byla žitá každodennost v minulosti a nové úkoly byly definovány v souvislosti s problematikou expozic v Pražských věžích. Prohloubila se i činnost nově založeného Dokumentačního centra pražského Podskalí, voroplavby a paroplavby na Vltavě a Regionálního pracoviště pro tradiční lidovou kulturu. Kurátoři z odborných oddělení prezentovali výsledky svých studií v publikacích, v odborném tisku a na přednáškách v Muzeu hlavního města Prahy i v dalších muzeích a kulturních institucích. Odborní pracovníci se účastnili i některých odborných konferencí a seminářů.

### Výstavy

Odborná činnost muzejních pracovníků byla v roce 2013 zhodnocena jako každý rok také ve výstavní činnosti, která ovšem, vzhledem k množství nových objektů, měla širší přesah než v uplynulých letech. Pracovníci oddělení archeologických a historických sbírek spolupracovali na realizaci stálých expozic Zámek Ctěnice / Dějiny, stavební vývoj a obnova a Dějiny obce Vínové / Od pravěku do 20. století, instalovaných v objektu ctěnického zámku (Tomáš Dvořák, Michal Kostka). Výstavu Kdo se bojí, nesmí do Prahy spojující hlavní budovu muzea, kamenné věže a objekt Podskalská celnice na Výtoni připravili pracovníci oddělení historických sbírek (Karel Kučera, Matěj Pospíšil, Pavlína Škrabalová, Jana Viktorínová), toto oddělení se podílelo i na výstavě konané v Zámeckém areálu Ctěnice – Kámen svému městu. Byly dokončeny práce na odborné prezentaci depozitáře stavebních prvků (Jana Bělová). Oddělení historických sbírek se podílelo na úspěchu výstavy Soul, město obehnané hradbami (Karel Kučera).

V roce 2013 začala příprava výstavy Historie pražských povodní (Pavla Státníková), v oddělení archeologických sbírek pak začali připravovat výstavu Hroby barbarů v Praze Zličíně (ved. týmu Miroslava Šmolíková). Z dalších výstav odborných oddělení byly připravovány výstavy Holešovice (Jan Jungmann) a Pražské biografy (Tomáš Dvořák) a výstavy Kámen v pravěku pro Zámecký areál Ctěnice (Veronika Klimešová, Katarína Petříšáková, Miroslava Šmolíková). Jako v minulých letech i v roce 2013 pokračovalo putování hmatové výstavy Šaty dělají člověka, tentokrát instalací v Muzeu Vyškovska. Odborná spolupráce byla znovunavázána s NKP Vyšehrad ohledně prezentace Vyšehradská pevnost v dějinách pražského opevnění (Pavla Státníková). Probíhaly intenzivní práce při přípravě stálých expozic: Řemesla v pořádku (Martina Lehmannová) v Zámeckém areálu Ctěnice, Místo vycházek, rozhledů i dolování pro Petřínskou rozhlednu (Tomáš Dvořák), Mysterium věže pro Staroměstskou mosteckou věž (garant Pavla Státníková) a práce pro expozice v ostatních kamenných věžích (Karel Kučera, Pavla Státníková). Připravována byla i repase expozic renesance a baroka v hlavní muzejní budově Na Poříčí (Matěj Pospíšil) a výstava Pražské opevnění do Soulu (Karel Kučera).

### Publikace

Publikační činnost a práce oddělení historických sbírek týkající se přímo sbírek byla zastoupena publikací Kamenný most v Praze (Pavla Státníková, Ondřej Šefců, Zdeněk Dragoun). Na konci roku se podařilo vydat další svazek sborníku Historica Pragensia 5, kde byly zastoupeny práce kurátorů oddělení historických sbírek: Kateřina Bečková, „Ztracený ráj“ na Langweilově modelu Prahy, Malované prospekty měšťanských zahrad; Jana Bělová, Vznikající depozitář stavebních prvků v Muzeu hlavního města Prahy, Dřevěné komárovské modely pražských kandelábrů ve sbírkách Muzea hlavního města Prahy, Pragensie z kostela sv. Michaela v Praze v děkanském kostele Panny Marie Sněžné v Rokycanech; Jan Jungmann, Plavecké motivy v pražské architektuře 19. a 20. stol. Muzeum hlavního města Prahy vydalo v roce 2013 také knihu Z. Krumphanzlová a kol.: Raně středověké pohřebiště v Praze-Lahovicích, na jejíž přípravě se jako jeden z editorů podílela Miroslava Šmolíková.

Někteří pracovníci oddělení historických sbírek publikovali i v dalších odborných periodikách: Kateřina Bečková, Krocínova kašna 1862–2012. Jak snadné je ničit a nesnadné obnovovat, Sborník Národního muzea v Praze – řada C – Literární historie, roč. 57/2012, č. 1–2; Jana Bělová, Funerální litina ve střední Evropě – závěr výzkumu litinové funerální plastiky z let 2008–2012. in: Hefaiston 2012, 2013, nepag.; Jan Jungmann spolu s P. Feyfarem, Zdenko Feyfar, FotoVideo, duben 2013; Martina Lehmannová, Joh. Backhausen & Söhne. Historie firmy vyrábějící bytový textil, in: Textil v muzeu 2013, str. 121–127 (recenzováno); Pavla Státníková spolu s Prokopem Remešem, Mariana a francouzská okupace Prahy, život na statku ve středních Čechách v první polovině 18. století, Dějiny a současnost 2013 / číslo 3, str. 36–39. Pracovníci oddělení archeologických sbírek publikovali své příspěvky v domácích i zahraničních odborných periodikách: Miloš Hlava uveřejnil Dva žalovské omyly aneb Ještě jednou o dvou zlatých špercích z Jírovy sbírky, Archeologie ve středních Čechách 17/2013, str. 185–205 (s K. Tomkovou a M. B. Soukupem), Depoty z doby bronzové z Jičíněvsí (okr. Jičín) ve světle dobových pramenů, Archeologie východních Čech 3/2012, str. 32–54; recenze na publikaci N. Venclová, J. Valentová – Oppidum Stradonice. Výzkum Albína Stockého r. 1929. S příspěvky Miloše Čížmáře, Jaroslava Frány, Romana Křivánka, Jana Kysely, Reného Kyselého, Lenky Lisé, Jana Nováka a Víta Vokolka (Praha 2012), Archeologické rozhledy LXV/2013, str. 428–432; Jičíněves 1, Jičíněves 2, Jičíněves 3, Praha-Bubeneč 2, Praha-Bubeneč 3, in: L. Smejtek, M. Lutovský, J. Militký – Encyklopedie pravěkých pokladů v Čechách. Praha 2013, str. 136–137 (Jičíněves 1, 2, 3), 262–263 (Praha-Bubeneč 2, 3); K lokalizaci časně laténské maskovité spony ze sbírky Muzea hlavního města Prahy, Archeologie ve středních Čechách 17/2013, str. 661–680; Laténská hrnčířská pec z Prahy-Sedlce, Archeologie ve středních Čechách 17/2013, str. 681–695 (s T. Manglelem); K výzkumům Josefa Ladislava Píče na mohylových pohřebištích doby bronzové a halštatské v jižních Čechách, Archeologické výzkumy v jižních Čechách 26/2013, str. 305–325; Protohistorické období; Dějiny archeologického výzkumu, in: K. Konečný (red.) – Uničov – historie moravského města. Uničov 2013, str. 35–41 (Protohistorické období), str. 543–552 (Dějiny archeologického výzkumu); K výzkumům oppid v Čechách a na Moravě v uplynulých dvou stoletích: legendy a fakta, Archeologie ve středních Čechách 16/2012 – č. 1, str. 468–486. Michal Kostka se podílel na příspěvku Řídký, J. – Daněček, D. (with contributions by Z. Sedláček, L. Smejtek, M. Kostka and R. Křivánek) 2012: New Neolithic Rondels in Bohemia. In: F. Bertemes – H. Meller (Hrsg.), Neolithische Kreisgrabenanlagen in Europa – Neolithic Circular Enclosures in Europe. Internationale Arbeitstagung vom 7. bis 9. Mai 2004 in Goseck, str. 223–238. Veronika Klimešová přispěla do sborníku Edukace a prezentace archeologického kulturního dědictví – Metody, přístupy, stanoviska článkem Archeologické programy pro školy a veřejnost v Muzeu hl. m. Prahy. Ve sborníku Veřejná archeologie č. 4 vyšly příspěvky Veroniky Klimešové Výprava za Kelty – Archeologický program pro školy a veřejnost v Muzeu hlavního města Prahy, Veřejná archeologie 4, 2013, str. 151–153, Kataríny Petriščákové a Veroniky Klimešové Muzeum, archeologické sbírky a veřejnost, Veřejná archeologie 4, 2013, str. 177–180 a Miroslavy Šmolíkové Archeologie dotekem. Archeologické hmatové výstavy v Muzeu hlavního města Prahy, Veřejná archeologie 4, 2013, str. 102–108. Petr Starec publikoval Příspěvek k poznání přírodních podmínek Nového Města – výzkum v Panské ulici čp. 1308/II, Staletá Praha 28, 2013, str. 149–164 (et P. Houfková, A. Bernardová); K archeologickému poznání Havelského Města, in: M. Musílek a kol., Havelské Město pražské ve středověku, str. 200–228; Praha 8 – Karlín, archeologický výzkum nejstarší české plynárny, Zprávy České společnosti archeologické, Supplément 89, 2013, str. 36–37 (et J. Frolík).

### **Programy pro veřejnost**

Pracovníci archeologického oddělení pod vedením Veroniky Klimešové celoročně realizovali velmi úspěšné archeologické programy pro školy a veřejnost – Seznamte se s archeologií, Škola mladých archeologů, Oděv našich předků a Výprava za Kelty a nově připravený program S archeologií do středověku. Podíleli se také na přípravě a realizaci archeologické části muzejního dětského příměstského tábora.

### **Konference semináře atd.**

Pracovníci oddělení archeologických sbírek se tradičně zúčastnili oborových setkání, především kolokvia „Archeologické výzkumy v Čechách v roce 2012“ v Národním muzeu v Praze, kde vystoupil Petr Starec s příspěvkem Archeologický výzkum nejstarší pražské plynárny (et J. Frolík), a „XLI. semináře archeologů z muzeí a institucí památkové péče“ v Hranicích a dále konferencí „Doba laténská v českých zemích a na Slovensku“ v Buchlovicích, „Konference Německé společnosti pro středověk a novověk“ v Lübecku, XXIII. Mezinárodního symposia „Staršia doba bronzová v Čechách, na Morave a na Slovensku“, kde vystoupila Katarína Petriščáková s příspěvkem Únětická pohřebiště na Jihozápadním Městě aneb Zpátky před počátky jedné pražské čtvrtě, konference „Archeologie

a veřejnost 7/2013“ v Nečtinách a semináře „Archeologie & antropologie“ v NM v Praze, dále Mezinárodní konference „Muzeum a změna“ a semináře „Muzeum a návštěvníci se speciálními potřebami. Bezbariérová přístupnost a komunikace“, které se konaly v NM v Praze, jakož i semináře „Edukace a prezentace archeologického kulturního dědictví“ tamtéž, na němž vystoupila Veronika Klimešová s referátem Archeologické programy pro školy a veřejnost v Muzeu hl. m. Prahy. Katarína Petriščíková navštívila Katedru výtvarného umění ČVUT v Praze s přednáškou Praveké stavitelství a Ústav pro archeologii FF UK v Praze s přednáškou Exkavace a konzervace movitých archeologických nálezů.

Pracovníci oddělení historických sbírek se účastnili i mnoha pracovních setkání různého druhu, kde i aktivně vystoupili se svými příspěvky. Jana Bělová se účastnila akce „Hefaiston 2013, 32. setkání uměleckých kovářů, 23.–25. 8. 2013“ s příspěvkem Mříž z hrobu sv. Norberta z kostela Nanebevzetí Panny Marie na Strahově a „VII. odborné konference Tradice a současnost železářské výroby, MBH Rokycany 9.–10. 10. 2013“ s příspěvkem Litinové náhrobky Malostranského a Olšanského hřbitova v Praze. Kateřina Bečková přednesla čtyři přednášky pro cykly FA ČVUT, Klub za starou Prahu a Unitarii Praha. Tomáš Dvořák vystoupil na konferenci „Česká paměť: Role míst paměti při utváření obrazu národa“, která se uskutečnila 4. a 5. února 2013 v Goethe-Institutu v Praze a v Památníku Lidice s příspěvkem Mezi paměťními světničkami a novodobými poutovými panoptiky (podoba, účel a smysl představování doby minulé prostřednictvím muzejních expozičních) a vystoupil v panelové diskusi v rámci „1. odborného kolokvia k novým expozičním Národního muzea 20.–21. listopadu 2013“. Martina Lehmannová vystoupila na odborné konferenci „Textil v muzeu 2013“ v Technickém muzeu v Brně (11.–13. června 2013) s příspěvkem Joh. Backhausen & Söhne. Historie firmy vyrábějící bytové textil a na mezinárodní konferenci „Muzeum a změna, Asociace muzeí a galerií ČR, ČV ICOM, MK ČR“, v Praze (12.–14. listopad 2013) s příspěvkem Zpráva o současných tématech Mezinárodní rady muzeí ICOM. Jana Viktorínová přednesla na konferenci „Chudé budete mít mezi sebou stále – konference AHMP“, Praha 8.–9. října 2013 příspěvek Ostrovy chudoby na pražské periferii. Poznámky ke studiu pražských nouzových kolonií a aktivně se účastnila akce „Zmapování nehmotného kulturního dědictví a lidové architektury – Workshop Dring Consulting / ČCCR / MHMP“, Praha 17. prosince 2013.

Odborných seminářů, workshopů a studijních cest se účastnili pracovníci oddělení konzervace sbírek. Na konferenci „Textil v muzeu 2013“, Brno 11.–12. 6. 2013 vystoupily Jaroslava Řeřichová, Lucie Radoňová s příspěvkem Restaurování primátorského kočáru, na Universitě Palackého Olomouc se uskutečnila přednáška pro studenty archeologie, Olomouc 18. 3. 2013, Stanislavy Gojdové: Konzervace kovů a pro studenty studentů gymnázia Českolipská přednášela Stanislava Gojdová na téma Konzervování archeologických sbírkových předmětů.

### Projekty

V archeologickém oddělení pokračovaly práce na projektu Výstavy a publikace pro širokou veřejnost Hroby barbarů v Praze-Zličíně ve spolupráci se společností Labrys o.p.s. (ved. Miroslava Šmolíková), dále na projektu Pražské nálezy ve sbírkách mimopražských muzeí (ved. Miloš Hlava) a na projektu Malá Ohrada – zpracování souboru výzkumů z oblasti Jihozápadního Města (ved. Katarína Petriščíková). V rámci zpracování historických sbírek započaly práce na projektu vydání publikace o grafikách 18. století (Pavla Státníková, Jiří Lukas) a na vydání publikace Zlatá Praha (Pavla Státníková, Jiří Lukas).





# Müllerova vila

U příležitosti 80. výročí úmrtí architekta Adolfa Loose (1870–1933) připravilo Muzeum hlavního města Prahy řadu akcí, jejichž cílem bylo připomenout osobnost a tvorbu tohoto významného architekta, autora Müllerovy vily v Praze.

## VÝSTAVY

23. 5. – 19. 9. 2013 **Adolf Loos – Učit se bydlet / Wohnen lernen**, Rakouské kulturní fórum

Výstava připravená ve spolupráci s Rakouským kulturním fórem se věnovala architektonickému odkazu Adolfa Loose, který spočívá v podivuhodné hře s prostorem, materiálem, vybavením či světlem. Na příkladech interiérů v Plzni, Praze či Brně byly představeny loosovské „obytné prostorové programy“ respektující každodenní rituály zámožné středostavovské klientely.

Další část výstavy se zabývala životem Loose, který stručně připomíná zásadní body jeho kariéry. Rozsáhleji jsme se věnovali českému prostředí, v němž Loos našel mnoho svých žáků, přátel a propagátorů.

31. 10. – 30. 11. 2013 **Adolf Loos – Funkce a barva**, Galerie Chodník

Výstava byla připravena ve spolupráci s Městskou částí Praha 6, byla prezentována v Galerii Chodník a záštitu nad výstavou udělila a výstavu zahájila Marie Kousalíková – starostka městské části Praha 6.

## SEMINÁŘE

9. 10. 2013 **Adolf Loos – učit se bydlet**, Müllerova vila

Další akcí navazující na výstavu Adolf Loos – učit se bydlet byl jednodenní seminář s účastí dvou významných odborníků v oblasti moderní architektury. Jako první přednášel profesor Texaské univerzity v Austinu, Christopher Long. Jeho příspěvek s názvem: Adolf Loos and Josef Frank and the similarities/differences between their spatial ideas se setkal s velkým zájmem publika.

Život a dílo architekta Adolfa Loose připomněl ve stejnojmenném příspěvku profesor Burkhardt Rukschcio, mnohaletý badatel a zpracovatel díla A. Loose, autor obsáhle monografie: Adolf Loos Leben und Werk, která byla vydána ve Vídni v roce 1982.

21. 11. 2013 **Seminář pro studenty ARCHIPU – Architectural Institute in Prague**

Maria Szadkowska – Osamu Okamura: Kritéria prezentace moderní architektury

Na semináři, který probíhal formou debaty, jsme se snažili odpovídat na otázky související s restaurováním a následným prezentováním moderní architektury v kontextu životního stylu v době vzniku stavby.

## PŘEDNÁŠKY

29. 10. 2013 **Maria Szadkowska: Adolf Loos / Mathias Poledna – funkcionalismus v moderním skle a současném filmu**,

Galerie hlavního města Prahy

Přednáška se uskutečnila u příležitosti skupinové výstavy: Obrazy a předobrazy, kterou připravila Galerie hl. města Prahy (od 18. 9. do 17. 11. 2013) a která konfrontovala práce současných umělců: Nairy Baghramian, Henrika Olesena, Floriana Pumhösle a Mathiase Poledny s ukázkami modernistického výstavnictví, surrealistické typografie a funkcionalistického skla. Jedním z klíčových exponátů výstavy byl nápojový soubor navržený Adolfem Loosem v roce 1931, který je dodnes vyráběn firmou Lobmeyr.

18. 11. 2013 **Maria Szadkowska: Adolf Loos – odrazy a odkazy**, vila Tugendhat

Přednášku organizovalo Studijní a dokumentační centrum vily Tugendhat k výročí Adolfa Loose.

## PUBLIKACE

Ladislav Zikmund-Lender, editorka Maria Szadkowska, **Okolí Müllerovy vily**, Muzeum hlavního města Prahy, 9/2013

Muzeum hlavního města Prahy připravilo pro potřeby samostatných prohlídek návštěvníků Müllerovy vily novou brožuru a skládačku s názvem „Okolí Müllerovy vily“. Cílem nové publikace je seznámit návštěvníky Müllerovy vily s architektonickými zajímavostmi sousedícími právě s významným dílem Adolfa Loose.

Autor Ladislav Zikmund-Lender koncipuje texty jako zajímavou procházku naším okolím.

## **KONCERT**

8. 12. 2013 **Předvánoční koncert**, Müllerova vila

Již tradičně se u příležitosti dne narozenin architekta Adolfa Loose konal předvánoční koncert v Müllerově vile. V tomto roce nám příjemný večer připravilo Kvarteto Virtuosi di Praga.

## **STUDIJNÍ A DOKUMENTAČNÍ CENTRUM ADOLFA LOOSE (SDC)**

V roce 2013 jsme vyřešili požadavky 254 badatelů. V převážné většině se jednalo o e-mailové dotazy a žádosti. Největší zájem příchozích badatelů je o fotografickou a plánovou dokumentaci vily. Kromě těchto nejčastějších požadavků jsme například umožnili realizaci studentského projektu, který se týkal výzkumu působení světla v interiéru vily.

Příruční knihovna SDC byla doplněna patnácti novými publikacemi a odbornými články, které se týkají problematiky A. Loose a Müllerovy vily.

V průběhu roku pokračovalo uspořádání, inventarizace a digitalizace archivu fotografií Müllerovy vily.

## **NÁVŠTĚVNICKÝ PROVOZ MÜLLEROVY VILY**

Celková roční návštěvnost – 6735 osob.

V rámci zkvalitnění služeb jsme zavedli nový on-line rezervační systém, který je přístupný z webových stránek Muzea hl. m. Prahy. Systém umožňuje jednodušší a přehlednější rezervaci prohlídky vily. Dále byl rozšířen vstupenkový program PegasPro o prodej zboží, což také zjednodušilo práci pokladny vily.

## **ZÁVĚREM**

Muzeum hlavního města Prahy si v roce 2013 dalo za cíl důstojně připomenout památku architekta, který v českých zemích zanechal značné architektonické dědictví. Ideje a názory této kontroverzní osobnosti modernistické kultury ovlivnily tvorbu mnoha českých architektů nejen v minulosti, ale i v současnosti.

## Zámecký areál Ctěnice

Muzeum hlavního města Prahy převzalo do správy Zámecký areál Ctěnice 1. 7. 2012 a začalo od počátku naplňovat svůj záměr i úkol – vytvořit z tohoto areálu centrum prezentace řemesel a tradiční lidové kultury, představit zapomenuté zvyky, obyčeje a především řemeslníky a umělce lidové tvorby. Během roku 2013 byly realizovány pořady, které se staly základem výše popsaného záměru. Základní kostru tvoří oslava masopustu, Velikonoc, dále dožínky a advent a Mikuláš. Nově byl v květnu 2013 organizován Ctěnický květinový jarmark, který navazuje na tradici pouti venkovanů do Prahy u příležitosti svátku sv. Jana Nepomuckého (16. května). Druhou akcí připravenou poprvé hned po převzetí areálu v září 2012, která by však mohla založit krásnou tradici, vztahující se přímo ke Ctěnicím, je jablkobraní. Zdejší park zdobí jabloňová alej a štěpnice se staročeskými odrůdami jablek, a proto se nabízelo připravit akci, která představí nejen různé jablečné speciality, ale návštěvníci získají i řadu odborných informací o zdejší štěpnici a pěstování jabloní.

### TRADIČNÍ LIDOVÁ KULTURA

#### **Jarní prázdniny ve Ctěnicích**, 28. 1. – 1. 2. 2013

V týdnu od 28. 1. do 2. 2. 2013 proběhla akce s názvem Jarní prázdniny ve Ctěnicích, jejíž obsahem bylo povídání o masopustu, včetně pranostik, hádanek a výroby tradičních masopustních masek.

#### **Masopustní dílna – výroba masek**, 2. 2. 2013

V neděli 3. února pak pokračovala **oslava masopustu**. Národopisný soubor Doudleban představil tradiční masopustní koledu doprovázenou průvodem masek a na jejich masopustní obchůzku navazovalo hudební vystoupení staropražské kapely Švaneraj.

#### **Velikonoce**, 23. a 24. 3. 2013

Oslava Velikonoc se konala ve Ctěnicích v sobotu a v neděli 23. a 24. 3. 2013. Velikonoční dílny nabídly ukázky tradičních lidových řemesel, např. košíkářství či hrnčířství, děti i dospělí si mohli vyzkoušet svou zručnost při zdobení a tvoření obřadního pečiva, pletení pomlázky i košíků nebo malování kraslic několika metodami. Velikonoční pašije a lidové písně byly na koncertu souboru Chorea Bohemica doprovázeny recitací textů v podání herečky Báry Munzarové.

#### **Květinový jarmark**, 18. a 19. 5. 2013

Květinový jarmark zaplavil zámecké nádvoří pestrobarevnými květinami, prodejci i vystavovatelé nabízeli široký sortiment výpěstků, sadebního materiálu i zahradnického náčiní. Svě umění zde prezentovali také floristé, aranžéři, hrnčíři a košíkáři. Protože zároveň v té době probíhala ve výstavním sále Špejchar výstava japonských hraček, proběhla pod vedením japonských instruktorů i dílna japonského umění tvorby obrazů ze sušených květin – ošibana.

#### **Dožínky**, 7. 9. 2013

Tradiční dožínková slavnost se staročeským jarmarkem a vystoupením folklórního souboru Jarošovci z Mělnicka se uskutečnila v sobotu 7. 9. 2013.

#### **Jablkobraní**, 21. 9. 2013

Jablkobraní nabídlo návštěvníkům různé druhy jablečného moštu, pečené i nepečené jablečné speciality, ochutnávku sklizně tradičních českých jablečných odrůd z místní štěpnice. Návštěvníky zaujala samozřejmě i praktická ukázka moštování jablek spojená s ochutnávkou čerstvě vylisovaného moštu.

#### **Advent**, 29. 11. – 1. 12. 2013 a 7. – 8. 12. 2013

Advent byl ve znamení především tvůrčích dílen. První adventní víkend (již od pátku 29. 11. do neděle 1. 12. 2013) představil skláře. Mistři a učňové ze Sklářské školy v Novém Boru představili různé techniky, jako je broušení, rytí, malba na sklo či tvorba šperků a vitráží. Všichni návštěvníci této akce, především pozvaní žáci základních škol, měli jedinečnou možnost se zblízka podívat na sklářské řemeslo a zároveň si také vše pod odborným vedením zkusit.

Během prvního a druhého adventního víkendu bylo možné ve Ctěnicích vidět a prakticky si vyzkoušet mnoho tradičních lidových technik a postupů, které souvisí s předvánočními přípravami, například pečení a tvarování perníčků v historických formách z 19. století, malování příbramských „chlebačků“, betlémských figurek z chlebového těsta, výrobu svíček ze včelího vosku nebo výrobu ozdob z kukuřičného šustí.

**Mikuláš**, 7. 12. 2013

Mikulášský program plný her a samozřejmě i nadělování dárků se uskutečnil v sobotu 7. prosince v rámci výstavy „Popelka. Jak se oblékají pohádky“ a probíhajících adventních tvůrčích dílen.

## **VÝSTAVY A EXPOZICE**

V roce 2013 bylo v Zámeckém areálu Ctěnice k vidění několik výstav, jejichž záměrem bylo vytvořit rámec a vzájemné propojení s akcemi, které představily tradiční řemesla a lidovou kulturu.

**Večerníček Chaloupka na vršku a jiné pohádky z ateliéru Šárky Váchové**, 26. 8. 2012–15. 9. 2013

Výstava, která byla umístěna v I. patře zámku od 26. 8. 2012 do 15. 9. 2013, z díla výtvarnice Šárky Váchové.

Autorka zde zachytí život a zvyky na českém venkově v polovině 19. století a návštěvníkům umožnila setkání s loutkářským uměním z bezprostřední blízkosti. Výstava byla doplněna výtvarnými tvůrčími dílnami pro děti i rodiče pod vedením odborného lektora.

**Stanislav Holý – Krajina her – Od studia Kamarád ke krajině her aneb kde si hrají Jů, Hele a jejich kamarádi**,

23. 9. 2012–27. 1. 2013

Výstava se konala ve výstavním sále Špejchar a jejím základem byly monumentální interaktivní výtvarné barevné dekorace a prostorové objekty, doplněné originálními televizními postavami. V rámci lektorských programů se děti adekvátně svému věku seznámily s různými výtvarnými technikami, přístupy k vnímání výtvarného díla a následnému vlastnímu sebevyjádření výtvarným způsobem.

**Hrajeme si celý den** 16. 3.–16. 6. 2013

Ve spolupráci s Národním muzeem byla připravena výstava japonských hraček ze sbírek Náprstkova muzea asijských, afrických a amerických kultur „Hrajeme si celý den“, která byla rozšířena o workshopy origami, ošibany, umění tušové malby nebo animační dílnu Natoč si svůj vlastní film. Výstava tak naplnila jak edukativní záměr, tak poskytla zároveň zábavu a zážitky z nových poznatků.

**Kámen svému městu**, 23. 2. 2013–8. 9. 2013

V přízemních prostorách zámku a sklepení byla od 23. 2. do 8. 9. 2013 instalována výstava „Kámen svému městu“, připravená ve spolupráci s Muzeem Středních Brd, která dokumentovala nezastupitelnou roli pražského kamene v historii hlavního města a ukázala unikátní nálezy ze sbírek Muzea hlavního města Prahy a dalších muzeí.

**Barvy a tvary matky Země. Bohatství přírody očima dětí celého světa**, 22. 4. 2013–8. 9. 2013

U příležitosti Dne Země 22. 4. 2013 byla otevřena výstava výtvarných děl dětí z mnoha zemí světa, oceněných v 38. ročníku Mezinárodní dětské výtvarné soutěže Lidice 2010. Výstava umístěná v přízemí zámku byla k vidění do 8. 9. 2013.

Stálé expozice **Zámek Ctěnice / Dějiny, stavební vývoj a obnova a Dějiny obce Vinoř / Od pravěku do 20. století**, od 14. 9. 2013

Stálé expozice připomínající dlouhou a složitou historii Ctěnic, Zámek Ctěnice / Dějiny, stavební vývoj a obnova a Dějiny obce Vinoř / Od pravěku do 20. století, byly zpřístupněny 14. 9. 2013.

**Popelka. Jak se oblékají pohádky**, 13. 10. 2013–2. 3. 2014

Ctěnická výstava „Popelka. Jak se oblékají pohádky“ představila od 13. 10. 2013 do 2. 3. 2014 třicet originálních filmových kostýmů a řadu rekvizit z oblíbených českých filmových pohádek a byla společně s hradem Švihov a saským zámkem Moritzburg součástí širšího česko-německého výstavního projektu Tři výstavy pro Popelku, který iniciovalo MMP u příležitosti 40. výročí od premiéry nejoblíbenější české i německé filmové pohádky Tři oříšky pro Popelku. Výstavu doprovázel program pro děti Putování světem pohádek, tvůrčí dílny i besedy s režisérem Václavem Vorlíčkem a herci.

**Slabikář návštěvníků památek**, 8. 11. 2013–3. 8. 2014

Z hlavní budovy muzea na Florenci byla na čas přenesena a nově instalována ve výstavním sále špejchar hmatová výstava „Slabikář návštěvníků památek“, a to od 8. 11. 2013 do 3. 8. 2014.

## WORKSHOPY A DOPROVODNÉ AKCE K VÝSTAVÁM

**Jarní prázdniny ve Ctěnicích**, 28. 1. – 1. 2. 2013

**Masopustní dílna – výroba masek**, 2. 2. 2013

**Natoč si svůj vlastní film**, 19. 1. 2013, 6. 4. 2013, 1. 8. 2013, 19. 10. 2013

**Jak se točily Kostičky**, 2. 3. 2013

**Velikonoční tvůrčí dílny**, 23. 3. 2013

**Umění origami**, 20. 4. a 11. 5. 2013

**Umění ošibany**, 18. 5. 2013

**Komentovaná prohlídka a přednáška k výstavě japonských hraček**, 19. 5. 2013

**Umění tušové malby**, 16. 6. 2013

**Komentované prohlídky k výstavě Kámen svému městu**, 21. 4. 2013, 5. 5. 2013, 23. 6. 2013, 8. 6. 2013

**Setkání s Popelkou** – každý víkend od 12. 10. do 15. 12. 2013 v rámci výstavy Popelka. Jak se oblékají pohádky

**Pečení tradičních perníčků s příbramským mistrem**, 26. 10. a 9. 11. 2013

## LITERÁRNÍ KAVÁRNA

Pořad Literární kavárny – U kávy s posluchači přivítal každý měsíc, s výjimkou léta, známé rozhlasové i televizní novináře a režiséry, zahraniční zpravodaje Českého rozhlasu Marii Woodhamsovou, Jitku Stichauerovou, Jiřího Holoubka, Jiřího Kokmotose, Václava Žmolíka. V literárních pořadech představila Zdenka Procházková, herečka, recitátorka i spisovatelka, jednak svou hereckou i literární práci, dále tvorbu Ludvíka Aškenazyho, Karla Poláčka, společně s feditelkou Památníku Karla Čapka a předsedkyní Společnosti bratří Čapků také osobnost Karla Čapka a při setkáních se současnou českou poezií tvorbu básníků mladé generace: Marie Štátné, Radka Fridricha a Radka Malého.

### Program literární kavárny

15. 1. 2013 – Zdenka Procházková a Radek Malý

12. 2. 2013 – Marie Woodhamsová a Jiří Kokmotos

12. 3. 2013 – Marie Woodhamsová a Jiří Kokmotos

9. 4. 2013 – Zdenka Procházková „Humor Karla Poláčka“

14. 5. 2013 – Marie Woodhamsová a Jitka Stichauerová

25. 6. 2013 – Zdenka Procházková „Má setkání s Ludvíkem Aškenazym“

16. 7. 2013 – Zdenka Procházková, Marie Štátná a Radek Fridrich

15. 10. 2013 – Marie Woodhamsová a Jiří Holoubek

12. 11. 2013 – Zdenka Procházková a Kristina Váňová „Karel Čapek“

10. 12. 2013 – Václav Žmolík

## OSTATNÍ AKCE

20. 4. 2013 – Den Země

13. 4. 2013 – závody v orientačním běhu

1. 6. 2013 – Den dětí

15. 6. 2013 – Rodinný den / uzavřená akce

Zámecký areál Ctěnice je využíván také pro organizaci svatebních obřadů a společenských akcí.



# Oddělení prezentace

Záběr činností oddělení prezentace MMP je velmi široký. Jeho úkolem je produkce výstav, stálých expozic i jednotlivých akcí. Dále jejich propagace – PR a mediální kampaně, marketingové aktivity. Součástí portfolia činností je též lektorské oddělení zabývající se edukativní činností pro veřejnost – dospělí, děti a školní zařízení.

Oddělení prezentace MMP se také účastní akcí, které organizuje primárně jiný subjekt, ať je to proto, že spravuje objekty (především Pražské věže), kde se mají dané akce odehrávat, či proto, že akce zapadá obsahově a koncepčně do muzejních standardů (např. Pražská muzejní noc).

Dále oddělení prezentace zajišťuje prezentaci činnosti MMP na veletrzích cestovního ruchu, veletrhu Svět knihy atd., kde odborné veřejnosti poskytuje informace o objektech, projektech a publikacích.

V neposlední řadě je to i fundraising, tj. zajištění finanční podpory pro jednotlivé projekty a získávání mediálních a spolupracujících subjektů.

## Přehled výstav v roce 2013 v objektech MMP

### Hlavní budova

#### 10. 10. 2012–5. 5. 2013 **Vinohrady a Žižkov – nová města za východní pražskou hradbou**

Výstava ukázala další dvě pozoruhodné oblasti Prahy v celé jejich pestrosti a mnohvrstevnatosti. Prostřednictvím bohatého fotografického materiálu a řady dalších muzejních exponátů se návštěvník seznámil s každodenním životem v ulicích Žižkova a Vinohrad.

#### 28. 11. 2012–24. 2. 2013 **11 světů / Současná česká ilustrace pro děti**

Výstava nám představila formou jedenácti „hnízd“ jedenáct současných českých autorů ilustrací pro děti. Výběr byl veden s důrazem na výrazovou specifikou autorů a jejich přesahy k dalším technikám a médiím. Výstava měla interaktivní podobu, jejím cílem bylo vtáhnout děti přímo doprostřed tvůrčího procesu ilustrace, dát jim šanci bavit se stejně kreativně jako sami autoři.

#### 20. 2.–26. 5. 2013 **Sochařská výzdoba Karlova mostu**

Prezentace Sochařská výzdoba Karlova mostu se uskutečnila v expozici Praha barokní v Muzeu hlavního města Prahy jako součást oslav 130. výročí otevření sbírek muzea veřejnosti a zároveň jako jedna z pilotních akcí muzea k převzetí a otevření Pražských věží v gesci Muzea hlavního města Prahy.

#### 13. 3. 2013–25. 8. 2013 **Zdenko Feyfar – neznámý i známý**

Výstava se konala u příležitosti stého výročí narození tohoto významného českého fotografa. Na výstavě byly zastoupeny Feyfarovy fotografie Prahy i málo známé snímky Vltavy a Podkarpatské Rusi. Součástí expozice byly rovněž fotografie Krkonoš, jejich panoramat, přírodních krás a ukázek lidské práce. Do výstavy byly zahrnuty také díla otce Zdenko Feyfara, MUDr. Jaroslava Feyfara, jakožto vášnivého fotoamatéra.

#### 16. 3.–3. 4. 2013 **Pražské hravé Velikonoce**

Projekt, který vznikl ve spolupráci se středními školami, odbornými učilišti a základními školami, představuje veřejnosti kulturní a lidové tradice formou výstavy velikonočních předmětů, jako jsou vyšíváné ubrusy, zdobené kraslice, postavy ze šustí. Součástí projektu byla již tradičně soutěž ZŠ „O nejhezčí velikonoční kraslici“.

### 23. 4. – 12. 5. 2013 **Tbiliské památníky**

Dokumentární výstava představila hlavní tbiliské památníky, které jsou věnovány především významným historickým osobnostem gruzínského kulturního a společenského života a jsou umístěny nejčastěji v jejich někdejších bytech a domech. Výstava se konala v rámci Dnů Tbilisi v Praze.

### 3. 9. – 20. 10. 2013 **Primátorský řetěz / Dary primátorům pražským**

Muzeum hlavního města Prahy prezentovalo veřejnosti primátorský řetěz a některé dary pražským primátorům, které se dostaly do sbírek Muzea hlavního města Prahy a Archivu hlavního města Prahy zejména v průběhu druhé poloviny 20. století. Řetěz byl vystaven spolu s pečeti města Prahy z první poloviny 20. století.

### 25. 9. – 10. 11. 2013 **Soul – město obehnané hradbami**

Výstava ve spolupráci s Historickým muzeem města Soulu přiblížila prostřednictvím obrazového materiálu, video projekcí, originálních exponátů, historických map město Soul, vznik městských hradeb ve 14. století a jejich historický vývoj. Důležitou součástí výstavy byly fotografie českého cestovatele a fotografa Enrique Stanko Vráze. Ten zachytil město ještě před zbouráním části hradeb, v době, kdy tam teprve začínaly pronikat vlivy západní kultury.

### 5. 6. 2013 – 23. 3. 2014 **Peníze, nebo život?**

Výstava je celá o penězích – objasňuje jejich historii a funkci jako platebního nástroje, jejich výrobu i oběh. Ve světě dospělých jsou peníze všudypřítomným tématem. Děti se s penězi jako darem od rodinných příslušníků nebo kapesným dostávají do kontaktu velmi záhy. Proto je nutné, aby měly příležitost dozvědět se více o nakládání s nimi a jejich správě, aby si od útlého věku mohly k penězům vytvářet odpovědný přístup.

### 20. 11. 2013 – 29. 6. 2014 **Kdo se bojí, nesmí do Prahy aneb strašidelné příběhy z pražských pověstí**

Výstava byla koncipována jako herní procházka po objektech Muzea hl. města Prahy (hlavní budově muzea, Prašné bráně, Staroměstské mostecké věži, Malostranské mostecké věži, Svatomikulášské městské zvonici a Podskalské celnici na Výtoni), kde byly představeny nadpřirozené bytosti společně s jejich příběhy z pražských pověstí. Jednotlivé postavy byly výtvarně zpracovány na pozadí Langweilova modelu a doplněny komiksem prezentujícím jejich příběh.

### 4. 12. 2013 – 18. 5. 2014 **Praha Jiřího Boudy / Po vodě, po souši a po kolejích**

Výstava se zaměřila zejména na tvorbu Jiřího Boudy spojenou s hlavním městem Prahou. Několik cyklů barevných litografií s tematikou pražského kalendáře, pražských mostů, karlínského viaduktu či nádraží Praha-Těšnov doplnily práce s volnými pražskými náměty a grafiky z prostředí pražských nádraží. Pozoruhodně detailně propracované grafické listy Jiřího Boudy zachycují mnohdy zmizelé pražské reálie a navozují tím atmosféru vzpomínání.

### PŘEDMĚT SEZÓNY **Němí strážci** 25. 11. 2012 – 10. 3. 2013

Sbírka zámků a kování Muzea hlavního města Prahy obsahuje více než tisíc kusů. Do muzea se často dostaly přičiněním architektů, inženýrů a pražských stavebních radů, kteří si byli vědomi jejich hodnoty jako dokladu dávných všedních dnů pražských měst. Výstavní projekt Předmět sezóny nás seznámil s nejdůležitějšími typy zámků a jejich historií.

### PŘEDMĚT SEZÓNY **Na cesty** 11. 6. – 26. 8. 2013

Návštěvníci Muzea hlavního města Prahy si mohli poprvé prohlédnout exponát připomínající dobu prvních leteckých linek, zvolna se rozšiřujícího automobilismu a zejména „zlatý věk“ železniční dopravy s jasně kralující parní trakcí. Kožený kufr z 20. let 20. století, který získalo muzeum do svých sbírek teprve před pěti lety, používal na svých cestách JUDr. Josef David, pracovník odboru mezinárodní spolupráce na ministerstvu železnic.



PŘEDMĚT SEZÓNY ... a za kamna vlezem 22. 10. 2013–5. 1. 2014

Návštěvníkům byla nabídnuta ukázka ze sbírky středověkých keramických kachlů muzea, která obsahuje rozmanité exempláře, z nichž budí pozornost především kachle komorové. Jejich přední stěna je totiž zdobena různorodými výtvarnými náměty, které nám dokládají vysokou úroveň měšťanské kultury středověké Prahy.

## Zámecký areál Ctěnice

23. 9. 2018–17. 2. 2013 **Stanislav holý – Krajina her** – Od studia Kamarád ke krajině her aneb kde si hrají Jů, Hele a jejich kamarádi Bohatý fantaskní výtvarný svět akademického malíře Stanislava Holého a jeho televizních postaviček se stal zprostředkovatelem na cestě poznání a citového prožitku. Základem výstavy byly monumentální interaktivní výtvarné barevné dekorace a prostorové objekty, doplněné originálními televizními postavami.

26. 8. 2012–15. 9. 2013 **Večerníček Chaloupka na vršku a jiné pohádky z ateliéru Šárky Váchové**

Výstava připomněla lidové obyčeje i kouzlo lidového řemesla, venkovský život v 19. století plynoucí měsíc po měsíci v souladu s měnící se přírodou. Poutavá expozice nabídla 150 originálních loutek a dekorace z více než 25 českých pohádek. Malé i odrostlejší návštěvníky provedla historií a vývojem animovaných pohádek, které u nás mají dlouhou tradici. Součástí výstavy bylo promítání filmů a tvořivý workshop.

23. 2.–8. 9. 2013 **Kámen svému městu / Hornictví a lámání kamene na území Prahy**

Výstava Kámen svému městu, připravená ve spolupráci s Muzeem Středních Brd, představila nezastupitelnou funkci pražského kamene v historii Prahy od staršího paleolitu po dobu moderní. V časové ose expozice ukázala, jak kámen těžžený na území Prahy ovlivnil její dějiny, a to zejména v oblasti stavebního vývoje, vědy, umění, ale i jako prostředek a způsob obživy pražského obyvatelstva.

17. 3.–16. 6. 2013 **Hrajeme si celý den**

Muzeum hlavního města Prahy uspořádalo ve spolupráci s Národním muzeem výstavu japonských hraček ze sbírek Náprstkova muzea asijských, afrických a amerických kultur. Představily se zde hračky a předměty, se kterými si v minulosti hrály japonské děti, a další unikátní exponáty. Zároveň výstava nechala návštěvníky nahlédnout do zvyklostí japonské kultury a tradic jednotlivých svátků.

22. 4.–8. 9. 2013 **Barvy a tvary Matky Země – bohatství přírody očima dětí celého světa**

Výstava přinesla svěží výtvarná díla dětských autorů z mnoha zemí světa, byla výběrem nejlepších oceněných prací 38. ročníku Mezinárodní dětské výtvarné výstavy Lidice 2010. Do tohoto ročníku, který byl zasvěcen Mezinárodnímu roku biodiverzity, zaslalo své práce plné brouků, motýlů, ryb sladkovodních i mořských, ptáků, divokých i domácích zvířat, stromů, trav a květin více než 25 000 dětí z 61 zemí světa.

13. 10. 2013–2. 3. 2014 **Popelka / Jak se oblékají pohádky**

Interiéry ctěnického zámku se staly kulisou známých českých filmových pohádek, kde mohou návštěvníci obdivovat krásné kostýmy princezny Lady, Krasomily nebo Marušky, Arabely či Xenie. Filmu Tři oříšky pro Popelku je věnována samostatná výstava v přízemních prostorách zámku. 40. výročí premiéry tohoto kultovního filmu se stalo impulsem k vytvoření společného výstavního projektu Tři výstavy pro Popelku se saským zámkem Moritzburg a vodním hradem Švihov, kde byl film natáčen.

## Pražské věže a Podskalská celnice na Výtoni

20. 11. 2013–29. 6. 2014 **Kdo se bojí, nesmí do Prahy aneb strašidelné pověsti z pražských pověstí**

Hlavní budova muzea, kamenné věže, Podskalská celnice na Výtoni

Výstava byla koncipována jako herní procházka po objektech Muzea hl. města Prahy (hlavní budově muzea, Prašné bráně,

Staroměstské mostecké věži, Malostranské mostecké věži, Svatomikulášské městské zvonici a Podskalské celnici na Výtoni), kde byly představeny nadpřirozené bytosti společně s jejich příběhy z pražských pověstí. Jednotlivé postavy byly výtvarně zpracovány na pozadí Langweilova modelu a doplněny komiksem prezentujícím jejich příběh.

6. 3. 2013–30. 3. 2014 **Věže z Merkuru** Petřínská rozhledna

Výstava umístěná v suterénu Petřínské rozhledny nabídla návštěvníkům možnost vyzkoušet si pocity konstruktérů průkopnických staveb technického „století páry“, stejně jako se vžít do role tvůrců účelových děl postmoderního věku. Umožnily jim to vystavené modely Petřínské rozhledny, Eiffelovy věže, coby její inspirace, a konstrukčně velmi blízké stavby. Součástí výstavy byly i herny s díly stavebnice Merkur, kde si mohli návštěvníci realizovat vlastní konstrukce a výrobky.

## Výstavy MMP v jiných institucích

1. 11. – 2. 12. 2013 **Adolf Loos / Funkce a barva** Galerie chodník

Galerie chodník ve spolupráci s Muzeem hlavního města Prahy uspořádala výstavu k 80. výročí úmrtí architekta Adolfa Loose (1870–1933): Adolf Loos / Funkce a barva. Adolf Loos je řazen mezi nejvýznamnější osobnosti architektonické moderny. Výstava měla připomenout osobnost a tvorbu toho významného architekta, jehož odkaz je stále aktuální a inspirující.

23. 5. – 19. 9. 2013 **Adolf Loos – Učit se bydlet** Rakouské kulturní fórum

Rakouské kulturní fórum v Praze a Muzeum hlavního města Prahy připomněly touto výstavou osobnost a tvorbu významného architekta Adolfa Loose (1870–1933). Při příležitosti 80. výročí jeho úmrtí si expozice všímá především jeho nároků na bydlení.

## Ediční činnost

V roce 2013 vydalo Muzeum hlavního města Prahy pět publikací:

Sborník historického oddělení Muzea hlavního města Prahy, **Historica Pragensia 5**, vydalo Muzeum hlavního města Prahy Jsou zde zastoupeny práce kurátorů oddělení historických sbírek, např. Kateřiny Bečkové, Jany Bělové, Jana Jungmanna.

Pavla Státníková, Ondřej Šefců, Zdeněk Dragoun, **Kamenný most – obrazové svědectví historie Juitina a Karlova mostu**, vydalo Muzeum hlavního města Prahy

Tato kniha, nazvaná v podtitulu Obrazové svědectví historie Juitina a Karlova mostu, podává dosud nejuplněnější publikovaný výběr dochovaných vyobrazení mostu, významných i méně významných, hypotetických, sporných, ale vždy pozoruhodných, a to většinou nejen v celku, ale i v mnoha detailech. Tato vybraná galerie obrazů Prahy a pražského kamenného mostu je i svědectvím o historii města, o způsobech zobrazování reality, používaných grafických či malířských technikách, ale i o vkusu našich předků. Toto obrazové svědectví je tedy vlastně také jakýmsi mostem, a to mostem mezi minulostí a současností.

Karel Kučera, Matěj Pospíšil, Pavlína Škrabalová, Jana Viktorínová – **Kdo se bojí, nesmí do Prahy**, vydalo Muzeum hlavního města Prahy Nejen paláce a křivolaké uličky města utvářejí Prahu magickou, nýbrž také tajemná atmosféra, která ji obestírá a po generace podněcuje obrazotvornost jejich obdivovatelů. Součástí kulturního dědictví Prahy jsou i její pověsti, které bychom měli umět ocenit stejně jako její hmotné památky. Knižka vznikla jako doprovodná publikace k stejnojmenné výstavě a určila si za cíl připomenout pražské pověsti a zvláště nadpřirozené bytosti, které v nich vystupují. Jejich nejzajímavější příběhy a osudy jsou představeny formou komiksového zpracování v osobitém pojetí šesti mladých výtvarnic.

Zdeňka Krumphanzlová a kol., **Raně středověké pohřebiště v Praze-Lahovicích**, vydalo Muzeum hlavního města Prahy Katalog dosud nejrozsáhlejšího raně středověkého pohřebiště v Čechách, odkrytého v letech 1954–1960 v Praze-Lahovicích, zpřístupňuje na bázi revidovaného, nedokončeného rukopisu autorky výzkumu Zdeňky Krumphanzlové dodnes významný nálezový fond a zachycuje všechny dostupné informace z doby blízké terénnímu výzkumu (kapitoly z pera Jiřího Slámy a Zdeňky Smetánky). Během sedmi výzkumných sezón byly v Lahovicích odkryty na čtyři stovky kostrových hrobů, jejichž moderní antropologická analýza tvoří významnou část publikace (studie Petra Stránská – Miluše Dobisíková – Jakub Likovský – Petr Velemínský: Paleodemografická a biologická charakteristika populace z Prahy-Lahovic; Jakub Likovský – Miluše Dobisíková – Petra Stránská – Adéla Hrádková – Šárka Kudrnová – Petr Velemínský: Zdravotní stav raně středověké populační skupiny z Prahy-Lahovic).

Ladislav Zikmund-Lender, editorka Maria Szadkowska, **Okolí Müllerovy vily**, vydalo Muzeum hlavního města Prahy Nejen samotná Müllerova vila, ale i její okolí je vytříbenou ukázkou moderní architektury první poloviny 20. století a najdeme zde díla téměř všech předních českých architektů této doby. Publikace byla vydána v českém jazyce, němčině a angličtině.

## **Pravidelná prezentace MMP v kulturních přehledech a na portálech**

### **Oddělení prezentace MMP v roce 2013 zajišťovalo pravidelnou inzerci v kulturních měsíčnících v češtině i v angličtině – print:**

- Pražský přehled kulturních pořadů – měsíčník
- Co, kdy v Praze – měsíčník
- Česká kultura – měsíčník
- Heart of Europe – měsíčník
- Osmička – měsíční noviny městské části Praha 8
- 90 dní v Praze – čtvrtletník

### **Internetová prezentace měsíčníku MMP + informace o aktuálních výstavách a akcích s pravidelnou aktualizací:**

- [www.citybee.cz](http://www.citybee.cz)
- [www.mycompanion.cz](http://www.mycompanion.cz)
- [www.museum.cz](http://www.museum.cz)
- [www.whereinprague.com](http://www.whereinprague.com)
- Praha chytře – mobilní aplikace

### **Tištěná inzerce ve formě graficky zpracovaných inzerátů prezentovaná v:**

- I-Prague/I-Prag a Prague Card
- v časopisech orientovaných na cestovní ruch vydavatelství COTMEDIA – COT business, Mosty u Čechuju, Czech Travelogue a Leo Express
- „Praha the Best“ – tištěný průvodce v osmi jazykových mutacích
- mapovém průvodci Prahy – The King's Route – Prague
- v turistické mapě Prahy 2013
- Kam v Praze / Křížem krážem v ČR – publikace ve čtyřech jazykových mutacích
- v zimním čtvrtletníku Bedeker Prague
- v drážďanských novinách WochenKurier

Oddělení prezentace MMP vydává čtvrtletník a měsíčník výstav a akcí, které obsahují informace z objektů: hlavní budovy, Podskalské celnice na Výtoni, Prašné brány, Svatomikulášské městské zvonice, Staroměstské mostecké věže a Malostranské mostecké věže, Zrcadlového bludiště na Petříně a Petřínské rozhledny.

Zámecký areál Ctěnice má svůj samostatný čtvrtletník informující o akcích a výstavách v tomto objektu. Dále rozesíláme týdenní přehled akcí a výstav redakcím novin, časopisů, rozhlasovým stanicím a TV stanicím. Měsíčníky rozesíláme návštěvníkům také elektronicky dle naší databáze.

MMP distribuuje tyto čtvrtletníky a další letáky vážící se k výstavám prostřednictvím distribuční agentury Adjust Art. Ta je dodává do pražských a středočeských kulturních institucí a informačních center.

## **MMP se také účastnilo a podpořilo akce, které byly organizované jinými subjekty**

- 1.– 3. 2. 2013 Ledová Praha
- 23.–26. 5. 2013 Bambiriáda
- 18. 5. 2013 Mezinárodní den muzeí a galerií
- 14. 9. 2013 Pražská muzejní noc – zpřístupněny objekty: hlavní budova, Zámecký areál Ctěnice, Podskalská celnice na Výtoni, Svatomikulášská městská zvonice
- 15. 9. 2013 Dny evropského dědictví
- 4. 10. 2013 Den seniorů – program v hlavní budově
- 28. 9.–28. 10. 2013 Měsíc věží a rozhleden

## **Akce na Pražských věžích**

V rámci marketingové podpory Pražských věží, které dostalo MMP do své správy od ledna 2013, se konaly tyto akce ve spolupráci s jinými subjekty:

- 1.–3. 2. 2013 – Ledová Praha
- 28. 3.–1. 4. 2013 – Prague Handball Cup
- 23.–26. 5 2013 – akce Bambiriáda
- 16. 6. 2013 – Ranní výstup na Petřínskou rozhlednu – Klub českých turistů
- 16. 6. 2013 – Štemplmánie – Klub českých turistů
- 22. 6. 2013 – „Celopražská historicko-pozorovací hra Pražské věže“ – pořadatel pan Milan Horký
- 10. 7.–13. 7. 2013 – Prague Games
- 7. 8. 2013 – Europe Festival 2013, Petřínská rozhledna a Zrcadlové bludiště – YMCA
- 15. 8.–18. 8. 2013 – Prague Czech Open
- 14. 9. 2013 – Muzejní noc – Svatomikulášská městská zvonice
- 28. 9.–28. 10. 2013 – Měsíc věží a rozhleden – Pohádkové království
- 17.–20. 10. 2013 – Signal festival – zapojeny Petřínská rozhledna, Staroměstská a Malostranská mostecká věž
- 10. 10. 2013 – Běh na Petřínskou rozhlednu – Athletik veteran club České republiky 1982, o.s.
- 2. 11. 2013 – „Celopražská historicko-pozorovací hra Pražské věže“ – pořadatel pan Milan Horký

červenec–září, prosinec 2013 – koncerty TUBA TROMBONUM

Spolupráce s Asociací cestovních kancelář

- 12. 2. – Staroměstská mostecká věž – akce pro zástupce cestovních kancelář
- 23. 5. – Petřínská rozhledna a Zrcadlové bludiště – komentovaná prohlídka pro průvodce
- 4. 6. – hlavní budova – komentovaná prohlídka pro průvodce
- 26. 6. – hlavní budova – akce pro zástupce cestovních kancelář

## Prezentace MMP v rámci veletrhů

- 17.–20. 1. 2013 Mezinárodní veletrh průmyslu a cestovního ruchu Go v Brně
- 7.–10. 2. 2013 – Veletrh Holiday World
- 16.–19. 5. 2013 – Veletrh Svět knihy
- 3.–5. 9. 2013 – Veletrh Památek

## Prezentace v médiích

- 25. 2. 2013 **Z METROPOLE** Kniha Karlova mostu  
<http://www.ceskatelevize.cz/porady/10116288835-z-metropole/213411058230008/video/>
- 4. 5. 2013 v 11:31 **ČT 24** 130. let Muzea hlavního města Prahy  
<http://www.ceskatelevize.cz/ivysilani/10116288835-z-metropole/213411058230018/obsah/260209-130-let-muzea-hlavniho-mesta-prahy/>
- 29. 6. 2013 **Z METROPOLE** Zdenko Feyfar
- 13. 7. 2013 **Z METROPOLE** Müllerova vila  
<http://www.ceskatelevize.cz/porady/10116288835-z-metropole/213411058230028/video/>
- 3. 8. 2013 **Z METROPOLE** Zdeněk Míka
- 21. 8. 2013 **Dobré ráno** Peníze, nebo život?
- 6. 9. 2013 **Z METROPOLE** Primátorský řetěz  
<http://www.ceskatelevize.cz/porady/10116288835-z-metropole/213411058230036/video/278667>
- 14. 9. 2013 **Z METROPOLE** Věže ve správě MMP  
<http://www.ceskatelevize.cz/porady/10116288835-z-metropole/213411058230037/video/>
- 6. 9. 2013 **Dobré ráno** Primátorský řetěz
- 8. 9. 2013 **Toulavá kamera** Věže z Merkuru  
<http://www.ceskatelevize.cz/porady/1126666764-toulava-kamera/213562221500010/video/>
- 24. 9. 2013 ve 20:00 **Události v kultuře – ČT Art** Soul – město obehnané hradbami  
<http://www.ceskatelevize.cz/ivysilani/1097206490-udalosti-v-kulture/213411000120924/obsah/281811-soul-mesto-obehnane-hradbami/>
- 3. 12. 2013 v 10:33 **ČT 24** Jiří Bouda  
<http://www.ceskatelevize.cz/ct24/regiony/253057-jiriho-bodu-jeho-prahu-a-jeho-zeleznici-predstavi-prazske-mestske-muzeum/>
- 28. 1. 2013 **Regina – Dopoledne s Reginou** Pražské věže nově ve správě Muzea hl. m. Prahy  
<http://prehravac.rozhlas.cz/audio/2817541>
- 28. 3. 2013 v 11:35 **Regina – Dopoledne s Reginou** Výstavy a akce Muzea hlavního města Prahy  
<http://prehravac.rozhlas.cz/audio/2856575>
- 21. 4. 2013 v 11:50 **Český rozhlas Radiožurnál** Po česku – Pozvánka do muzea  
<http://prehravac.rozhlas.cz/audio/2873023>
- 10. 6. 2013 v 11:35 **Regina – Dopoledne s Reginou** Peníze, nebo život?  
<http://prehravac.rozhlas.cz/audio/2905703>

20. 11. 2013 v 15:00 **ČRo Vitava – Mozaika** Výstava: Kdo se bojí, nesmí do Prahy  
<http://prehravac.rozhlas.cz/audio/3009800>

30. 11. 2013 **Regina** Sobota ve znamení pohádek  
[http://www.rozhlas.cz/regina/tipy/\\_zprava/1287242](http://www.rozhlas.cz/regina/tipy/_zprava/1287242)

## Jednotlivé akce pořádané oddělením prezentace MMP

Oddělení prezentace pořádalo v roce 2013 několik samostatných akcí – eventů koncipovaných jednak na podporu značky Muzea hlavního města Prahy celkově (imagová záležitost) a jednak pro podporu konkrétního projektu – např. výstavy či objektu.

### 1. 5. 2013 – Den s Máchou na Petříně

18. 5. 2013 – v rámci **Mezinárodního dne muzeí** – akce ke 130. výročí založení Muzea hlavního města Prahy

### 1. 6. 2013 – Hrajeme si celý den na Petříně

19.–20. 10. 2013 – v rámci výstavy Soul – město obehnané hradbami – akce „**Korejský víkend**”

15. 12. – 27. 12. 2013 **Vánoční bazar** v hlavní budově – vánoční výzdoba hlavní budovy Střední odbornou školu stavební a zahradní v Praze 9

### 1. 5. 2013 – Den s Máchou na Petříně

Na tento den byl v okolí Petřínské rozhledny připraven program pro všechny, kteří se přišli na Petřín tradičně políbit. Příchozí mohli zhlédnout netradiční vystoupení moderního provazochodectví, tzv. slackline, které si mohli návštěvníci také vyzkoušet. Dále bylo k vidění vystoupení kouzelníka Grina, který také celou akci provázal. V průběhu odpoledne se návštěvníci fotografovali s figurínou Máchy a fotografie si mohli rovnou odnést domů, pak byly také umístěny na facebookové stránce muzea. Na závěr akce proběhl flashmob v podobě objímání Petřínské rozhledny.

### 18. 5. 2013 – Mezinárodní den muzeí a zároveň 130. výročí od zpřístupnění prvních expozic veřejnosti

V rámci této akce byl vstup do hlavní budovy muzea, Podskalské celnice na Výtoni a Zámeckého areálu Ctěnice zdarma. V průběhu dne byly pro návštěvníky v hlavní budově muzea na Florenci připraveny doprovodné programy. Příchozí se mohli zúčastnit komentované prohlídky hlavní budovy muzea a výstavy fotografií Zdenko Feyfara. Před budovou muzea představili své dovednosti žongléři a chůdaři a pro děti se hrálo divadlo. Dále byla připravena výtvarná dílna DDM Karlínské Spektrum a pracovní listy k Mánosově kalendářní desce, jejíž originál se nachází v muzeu. Vyplněním kvízu měli návštěvníci oslav šanci vyhrát nějakou ze zajímavých cen.

### 1. 6. 2013 Hrajeme si celý den na Petříně

Dne 1. 6. 2013 se v blízkém okolí Petřínské rozhledny konal program pro děti v rámci oslav Mezinárodního dne dětí. Program byl připraven pro rodiče s dětmi předškolního a školního věku, kteří přišli od 10 do 17 hodin. Během celého dne probíhaly soutěže, které byly propojeny jednotným motivem, kterým byla společenská hra Člověče, nezlob se. Děti po příchodu dostaly kartičku, na které byl nakreslený plánec této známé hry, a za každý splněný úkol si děti vybarvily několik políček. Za všechna vybarvená políčka je čekala odměna. Připravené soutěže byly zaměřeny na muzeum, historii a také to, aby se děti seznámily s Petřínskou rozhlednou a jejím okolím jinak než jako obyčejní návštěvníci. Během dne děti zhlédly divadelní představení, vystoupení kouzelníka Grina a navštívily hernu deskových her, kde si mohli děti i rodiče zahrát deskové hry, včetně hry Člověče, nezlob se.

### 19. – 20. 10. 2013 Korejský víkend

Muzeum hl. m. Prahy ve spolupráci s Česko-korejskou společností uspořádalo doprovodný program k výstavě Soul – město obehnané hradbami. V sobotu byla k vidění exhibice Taekwonda, které si pak mohli návštěvníci vyzkoušet. Pro dospělé i pro děti byl uspořádán workshop psaní korejského písma. Neděle byla ve znamení korejské moderní vlny „Hallyu“, kdy se uskutečnilo několik pěveckých a tanečních vystoupení hvězd ze soutěže K-POP Contest. Návštěvníci měli možnost zakoupit si korejské potraviny, k dispozici byl

dětský koutek s korejskými hrami, omalovánkami atd. Všichni se mohli také vyfotit v dámském tradičním korejském oblečení – hanbok.

Dále se MMP zúčastnilo charitativního projektu Srdcerváči, kdy jsme pro tuto akci připravili několik speciálních komentovaných prohlídek. Prohlídky zahrnovaly objekty: hlavní budovu, Podskalskou celnici na Výtoni, Zámecký areál Ctěnice, Prašnou bránu, Staroměstskou a Malostranskou mosteckou věž.

Po celý rok 2013 bylo MMP svými objekty: hlavní budova, Zámecký areál Ctěnice, Petřínská rozhledna a Zrcadlové bludiště na Petříně zapojeno do programu Štáva, kdy byla klientům společnosti ČEZ poskytována 20% sleva na základě předložených kupónů. Největší zájem byl o Petřínskou rozhlednu a Zrcadlové bludiště, kdy v průměru využilo této slevy v zimních měsících až 90 návštěvníků bludiště a 50 návštěvníků rozhledny v letních měsících.

MMP uzavřelo se společností Království železnic a.s. smlouvu o vzájemné spolupráci a propagaci a o vzájemné 20% slevě na vstupném po předložení vstupenky z našich objektů.

## **Přehled mediálních partnerů a partnerů pro jednotlivé výstavní projekty a akce**

KAMENNÝ MOST V PRAZE – publikace

Mediální partneři: ČESKÝ ROZHLAS, METRO, VEŘEJNÁ SPRÁVA

Partneři výstavy: NADACE ČESKÉ POJIŠTOVNY, HYUNDAI, POVODÍ VLTAVY, STAVBY MOSTŮ PRAHA

VĚŽE Z MERKURU – výstava

Mediální partneři: ČASOSTROJ, ČESKÝ ROZHLAS, METRO, REVUE 50+, VEŘEJNÁ SPRÁVA

ZDENKO FEYFAR – ZNÁMÝ I NEZNÁMÝ – výstava

Mediální partneři: ČESKÝ ROZHLAS, METRO, VEŘEJNÁ SPRÁVA, FOTOVIDEO

DEN S MÁCHOU NA PETŘÍNĚ – 1. 5. 2013 – akce

Mediální partneři: ČESKÝ ROZHLAS, METRO, VEŘEJNÁ SPRÁVA

Partneři akce: HYUNDAI, FOTOŠKODA

HRAJEME SI CELÝ DEN NA PETŘÍNĚ – 1. 6. 2013 – akce

Mediální partneři: ČESKÝ ROZHLAS, METRO, VEŘEJNÁ SPRÁVA, FOTOVIDEO

Partneři akce: HYUNDAI, FOTOŠKODA, ALBATROS, ALBI, DINO

PENÍZE, NEBO ŽIVOT? – výstava

Mediální partneři: ČESKÝ ROZHLAS, METRO, VEŘEJNÁ SPRÁVA, FOTOVIDEO

Partneři výstavy: ERSTE GROUP, KINDERMUSEUM, FRIDA A FRED

SOUL – MĚSTO OBEHNANÉ HRADBAMI – výstava

Mediální partneři: ČESKÝ ROZHLAS, METRO, VEŘEJNÁ SPRÁVA

Partneři výstavy: HYUNDAI, SAMSUNG, SHIN FOOD

Spolupráce na výstavě: ČESKO-KOREJSKÁ SPOLEČNOST, VELVYSLANECTVÍ ČR V SOULU, VELVYSLANECTVÍ KOREJSKÉ REPUBLIKY V ČR, ČESKÁ CENTRA

PRIMÁTORSKÝ ŘETĚZ – výstava

Mediální partneři: ČESKÝ ROZHLAS, METRO, VEŘEJNÁ SPRÁVA

Partneři výstavy: HYUNDAI

KDO SE BOJÍ, NESMÍ DO PRAHY – výstava  
Mediální partneři: ČESKÝ ROZHLAS, METRO, VEŘEJNÁ SPRÁVA  
Partneři výstavy: HYUNDAI

PRAHA JIŘÍHO BOUDY – výstava  
Mediální partneři: ČESKÝ ROZHLAS, METRO, VEŘEJNÁ SPRÁVA  
Partneři výstavy: NADACE OKŘÍDLENÉ KOLO, VÝZKUMNÝ ÚSTAV ŽELEZNIČNÍ, RAILREKLAM, SPRÁVA ŽELEZNIČNÍ DOPRAVNÍ CESTY, DOPRAVNÍ PODNIK HL. M. PRAHY, HYUNDAI

## Lektorské oddělení MMP

Lektorské oddělení je součástí oddělení prezentace MMP a čítá celkem čtyři lektorky. Činnost lektorského oddělení je rozdělena na edukativní činnost pro dospělé, pro žáky a studenty v rámci RVP, pro rodiny s dětmi – výtvarné dílny a metodické vedení pro učitele v rámci RVP.

V roce 2013 lektorky vypracovaly řadu programů aktuálně se vztahujících k nově nabytým objektům – Pražským věžím, které jsou věnované dětem MŠ, žákům základních škol, a to 1. i 2. stupně, a SŠ.

Lektorské oddělení dále pokračuje v multikulturních programech pro školy a veřejnost, s přednáškovým cyklem pro Akademii volného času, akcemi pro Klub přátel Muzea hlavního města Prahy. Proběhl další ročník soutěže O nejkrásnější kraslici mezi základními školami s navazující výstavou a víkendovými dílnami pro rodiče s dětmi.

Dále lektorky zorganizovaly týdenní příměstský tábor, který byl velmi úspěšný a tematicky se věnoval muzejnictví.

Řezbářské sympozium – Zlatý řez, tématem 5. ročníku byly „osudy“ a sympozium proběhlo v týdnu 12.–15. 11.

### NOVÉ MUZEJNÍ PROGRAMY V ROCE 2013

Program připravený Oddělením archeologických sbírek

#### Archeologie není jen pravěk

Interaktivní komentované prohlídky Pražských věží

pro II. stupeň ZŠ, SŠ, vzdělávací oblasti dle RVP: Člověk a společnost, Člověk a svět práce, Umění a kultura

Staroměstská mostecká věž a Praha karlovenská

Prašná brána a města pražská

Malostranská mostecká věž a Praha husitská

Mikulášská městská zvonice a život barokního člověka

Petřínská rozhledna a nové časy

### VYCHÁZKY PRO DĚTI PO PRAZE

pro MŠ, 1. a 2. třídu ZŠ, vzdělávací oblasti dle RVP pro MŠ: Historie – co bylo, Kultura, Práce – řemesla, Vlast – národy – země, dle RVP pro ZŠ – Člověk a jeho svět, Umění a kultura

Pražský hrad – ten mám rád

Vyšehrad – a kde je ten hrad?

Karlův most, příběhů dost

V královské zahradě, tulipánů habaděj!

Staroměstské náměstí, známe nejen z pověstí

Po Novém Světě v zimě i v létě

Královská cesta II

K Jezulátku pro pohádku



## **KOMENTOVANÉ PROHLÍDKY**

### **Komentovaná prohlídka Langweilova modelu**

pro I.–II. stupeň ZŠ, SŠ, vzdělávací oblasti: Člověk a společnost – modernizace společnosti, Člověk a jeho svět, Umění a kultura, Člověk a zdraví, Člověk a svět práce a Výchova k občanství

## **MIMOŘÁDNÉ PROGRAMY**

Doprovodný program k výstavě Peníze, nebo život? – Divadlo Fórum – představení Poslední mince ve spolupráci s o.s. Divadelta pro II. stupeň ZŠ a SŠ, vzdělávací oblasti: Člověk a jeho svět, Člověk a společnost – Finanční gramotnost

## **PROJEKTY A AKCE**

Klíče k pražským věžím (pro rodiny s dětmi)

Pražské hravé Velikonoce (5. ročník) – řemeslné dílny, soutěž o nejhezčí kraslici, výstava pro I.–II. stupeň ZŠ, pro rodiny s dětmi

Řezbářské sympozium (5. ročník) – řezbářské workshopy pro děti (pro děti od 10 let)

Den dětí na Petříně (pro rodiny s dětmi)

1. květen na Petříně (pro rodiny s dětmi)

Mezinárodní den muzeí – pracovní listy pro děti a dospělé, komentovaná prohlídka pro dospělé

Muzejní příměstský tábor (1. ročník), (pro děti od 7 do 12 let)

Muzejní noc – pracovní listy pro děti, výtvarná dílna ve spolupráci s DDM Praha 8, divadlo pro děti (pro návštěvníky všech věkových kategorií)

Advent v muzeu – výstava betlémů ze sbírek muzea, vánoční market, pracovní listy (pro rodiny s dětmi)

Srdcerváči

## **VZDĚLÁVÁNÍ**

**Markéta Gausová Zörnerová**

Konference Muzeum a škola, Zlín

Konference Turistika a církvev, Arcibiskupství pražské

Seminář Komise pro práci s veřejností a muzejní pedagogiku při AMG, Praha

**Kateřina Štěpánová**

Konference Muzeum a škola, Zlín

mezinárodní konference Muzeum a změna (NM)

seminář Edukace a prezentace archeologického kulturního dědictví v NM

seminář Muzeum a návštěvníci se speciálními potřebami (AMG)

seminář Komise pro práci s veřejností a muzejní pedagogiku při AMG

**Ivana Pernicová**

Konference Muzeum a škola, Zlín

seminář Komise pro práci s veřejností a muzejní pedagogiku při AMG, Praha

Metody a techniky dramatické výchovy a jejich využití v práci muzejního pedagoga – Projekt oblasti podpory OP VK Královéhradecký kraj – vedení semináře

**Milena Suská**

mezinárodní konference Muzeum a změna (NM)

Muzea a sociálně znevýhodnění, Hodonín

## **PRACOVNÍ LISTY VYTVOŘENÉ LEKTORSKÝM ODDĚLENÍM V ROCE 2013**

Zeměřesení v muzeu / pro všechny věkové kategorie

Kalendářní deska staroměstského orloje v Praze od Josefa Mánesa pro nejmenší / chlapci 4–8 let (Mezinárodní den muzeí)

Kalendářní deska staroměstského orloje v Praze od Josefa Mánesa pro nejmenší / děvčata 4–8 let (Mezinárodní den muzeí)  
Kalendářní deska staroměstského orloje v Praze od Josefa Mánesa pro školáky / 6–12 let (Mezinárodní den muzeí)  
Kalendářní deska staroměstského orloje v Praze od Josefa Mánesa pro dospělé (Mezinárodní den muzeí)  
Staroměstská mostecká věž (Klíče k Pražským věžím)  
Malostranská mostecká věž (Klíče k Pražským věžím)  
Prašná brána (Klíče k Pražským věžím)  
Svatomikulášská městská zvonice (Klíče k Pražským věžím)  
Petřínská rozhledna (Klíče k Pražským věžím)  
Staroměstská mostecká věž a Praha karlovenská (ke komentované prohlídce)  
Staroměstská mostecká věž a Praha karlovenská – pracovní mapa (ke komentované prohlídce)  
Malostranská mostecká věž a Praha husitská (ke komentované prohlídce)  
Malostranská mostecká věž a Praha husitská – pracovní mapa (ke komentované prohlídce)  
Prašná brána a města pražská (ke komentované prohlídce)  
Prašná brána a města pražská – pracovní mapa (ke komentované prohlídce)  
Svatomikulášská městská zvonice a život barokního člověka (ke komentované prohlídce)  
Svatomikulášská městská zvonice a život barokního člověka – pracovní mapa (ke komentované prohlídce)  
Petřínská rozhledna a nové časy (ke komentované prohlídce)  
Petřínská rozhledna a nové časy – pracovní mapa (ke komentované prohlídce)  
Po schodech za hlásným na mikulášskou zvonici (Muzejní noc)  
Andělé v muzeu – adventní pracovní list pro zvědavé (Advent v muzeu)  
Betlém – vystřihovánka (Advent v muzeu)  
Vánoční anděl – vystřihovánka (Advent v muzeu)  
Deník malého muzejníka (příměstský tábor)

#### **METODIKY PRO PEDAGOGY ZŠ A SŠ VYTVOŘENÉ LEKTORSKÝM ODDĚLENÍM V ROCE 2013**

Staroměstská mostecká věž a Praha karlovenská – studijní materiál pro pedagogy (ke komentované prohlídce)  
Malostranská mostecká věž a Praha husitská – studijní materiál pro pedagogy (ke komentované prohlídce)  
Prašná brána a města pražská – studijní materiál pro pedagogy (ke komentované prohlídce)  
Svatomikulášská městská zvonice a život barokního člověka – studijní materiál pro pedagogy (ke komentované prohlídce)  
Petřínská rozhledna a nové časy – studijní materiál pro pedagogy (ke komentované prohlídce)

**Návštěvnost programů lektorského oddělení MMP – komentované prohlídky v hlavní budově muzea**

| Název programu                                 | Program realizován od–do   | Počet programů v tomto období | Počet dětí  |
|--|----------------------------|-------------------------------|-------------|
| Komentovaná prohlídka Praha v pravěku          | 15. 2. 2013 – 20. 12. 2013 | 42                            | 714         |
| Komentovaná prohlídka Středověká Praha         | 15. 2. 2013 – 20. 12. 2013 | 16                            | 272         |
| Komentovaná prohlídka Langweilova modelu       | 15. 2. 2013 – 20. 12. 2013 | 5                             | 85          |
| Komentovaná prohlídka HB                       | 15. 2. 2013 – 20. 12. 2013 | 4                             | 68          |
| Komentovaná prohlídka HB v angličtině          | 15. 2. 2013 – 20. 12. 2013 | 2                             | 15          |
| Komentovaná prohlídka HB Mezinárodní den muzeí | 18. 5. 2013                | 2                             | cca 50      |
| <b>Celkem</b>                                  |                            | <b>71</b>                     | <b>1204</b> |

**Návštěvnost programů lektorského oddělení MMP – interaktivní programy pro děti**

| Název programu                                 | Program realizován od–do  | Počet programů v tomto období | Počet dětí |
|--|---------------------------|-------------------------------|------------|
| Když jsem šel přes Podskal                     | 2. 1. 2013 – 20. 12. 2013 | 4                             | 66         |
| Jak jsem ploul se strejdou Františkem          | 2. 1. 2013 – 20. 12. 2013 | 3                             | 59         |
| Plnou parou vpřed                              | 2. 1. 2013 – 20. 12. 2013 | 2                             | 27         |
| Vytvoř si svoji rodinu                         | 2. 1. 2013 – 20. 12. 2013 | 5                             | 97         |
| Vyber si svoje řemeslo                         | 2. 1. 2013 – 20. 12. 2013 | 6                             | 145        |
| Královská cesta I                              | 2. 1. 2013 – 20. 12. 2013 | 6                             | 125        |
| Eliška Přemyslovna a Jan Lucemburský           | 2. 1. 2013 – 20. 12. 2013 | 4                             | 71         |
| Multikulturní doba za vlády Karla IV.          | 2. 1. 2013 – 20. 12. 2013 | 6                             | 95         |
| Arcimboldo na dvoře Rudolfa II.                | 2. 1. 2013 – 20. 12. 2013 | 2                             | 40         |
| Z deníků 1945–53                               | 2. 1. 2013 – 20. 12. 2013 | 2                             | 41         |
| Komentovaná prohlídka HB Mezinárodní den muzeí | 18. 5. 2013               | 2                             | cca 50     |
| <b>Celkem</b>                                  |                           | <b>42</b>                     | <b>841</b> |

**Návštěvnost archeologických programů**

| Název programu              | Program realizován od–do   | Počet programů v tomto období | Počet dětí  |
|-----------------------------|----------------------------|-------------------------------|-------------|
| Škola mladých archeologů    | 26. 2. 2013 – 26. 10. 2013 | 29                            | 695         |
| Seznamte se s archeologií   | 22. 1. 2013 – 26. 10. 2013 | 4                             | 78          |
| Oděv našich předků          | 23. 4. 2013 – 14. 12. 2013 | 5                             | 170         |
| Výprava za Kelty            | 21. 5. 2013 – 30. 11. 2013 | 7                             | 187         |
| Archeologie není jen pravěk | 19. 3. 2013 – 22. 03. 2013 | 3                             | 53          |
| S archeologií do středověku | 24. 9. 2013 – 31. 12. 2013 | 7                             | 80          |
| <b>Celkem</b>               |                            | <b>55</b>                     | <b>1263</b> |

### Návštěvnost programů lektorského oddělení MMP – komentované procházky

| Název programu                                       | Program realizován od–do  | Počet programů v tomto období | Počet dětí       |
|--|---------------------------|-------------------------------|------------------|
| Středověká Praha                                     | 1. 2. 2013 – 31. 12. 2013 | 2                             | 45               |
| Praha v pravěku                                      | 1. 2. 2013 – 31. 12. 2013 | 3                             | 53               |
| Mánesův orloj  | 1. 2. 2013 – 31. 12. 2013 | 2                             | 56               |
| Langweilův model Prahy<br>– v ruském jazyce          | 1. 2. 2013 – 31. 12. 2013 | 2                             | 19               |
| Pražský hrad, ten mám rád                            | 1. 2. 2013 – 31. 12. 2013 | 5                             | 115              |
| Karlův most, příběhů dost                            | 1. 2. 2013 – 31. 12. 2013 | 3                             | 51               |
| Vyšehrad – a kde je ten hrad?                        | 1. 2. 2013 – 31. 12. 2013 | 5                             | 74               |
| Vyšehrad – a kde je ten hrad?<br>v ruském jazyce     | 1. 2. 2013 – 31. 12. 2013 | 1                             | 11               |
| Staroměstské náměstí známe<br>nejen z pověstí        | 1. 2. 2013 – 31. 12. 2013 | 4                             | 106              |
| V královské zahradě<br>tulipánů habaděj              | 1. 2. 2013 – 31. 12. 2013 | 1                             | 21               |
| Po Novém Světě v zimě i v létě                       | 1. 2. 2013 – 31. 12. 2013 | 1                             | 21               |
| Královská cesta II                                   | 1. 2. 2013 – 31. 12. 2013 | 2                             | 42               |
| vycházky pro veřejnost                               | 1. 2. 2013 – 31. 12. 2013 | 7                             | cca 90 dospělých |
| komentovaná prohlídka HB<br>(Mezinárodní den muzeí)  | 1. 2. 2013 – 31. 12. 2013 | 2                             | cca 50 dospělých |
| Srdcerváči (komentované<br>prohlídky věží)           | 1. 2. 2013 – 31. 12. 2013 | 3                             | 9 dospělých      |
| přednáška pro kustody<br>(Mánesova kalendářní deska) | 1. 2. 2013 – 31. 12. 2013 | 2                             | 14 dospělých     |
| <b>Celkem</b>  |                           | <b>45</b>                     | <b>777</b>       |

**Návštěvnost programů lektorského oddělení MMP – Akademie volného času, multikulturní programy, programy pro ZŠ atd.**

| Název programu  | Program realizován od–do             | Počet programů v tomto období | Počet dětí                                 |
|---|--------------------------------------|-------------------------------|--|
| Akademie volného času   | 3–4 / měsíc mimo červenec a srpen    | 36                            | 2524                                       |
| Vycházky  | leden–prosinec                       | 18                            | 438  |
| Klub přátel muzea   | leden–prosinec                       | 6                             | 48   |
| Den seniorů   | říjen                                | 1                             | 29   |
| Výtvarné dílny – veřejnost  | leden, únor, březen, říjen, prosinec | 10                            | 595  |
| Výtvarné dílny – školy  | březen, duben, prosinec              | 12                            | 274  |
| Pražské hravé Velikonoce<br>– projekt, vernisáž                                       | březen                               | 1                             | Odhadem 50–60<br>dospělých + dětí          |
| Soutěž O nejhezčí kraslici  | březen                               | 6 tříd                        | 132  |
| Doprovodné programy<br>k Pražským hravým Velikonocům<br>– započteny do Výtvarné dílny |                                      |                               |  |
| Komentovaná prohlídka výstavy<br>pro ZŠ Pražské hravé Velikonoce                      | březen                               | 1                             | 19   |
| Čínská kultura – projekt,<br>přednášky pro veřejnost                                  | duben                                | 4                             | 85   |
| Čínská kultura – projekt,<br>interaktivní programy pro ZŠ                             | duben                                | 7                             | 140  |
| Multikulturní programy  | únor, duben, říjen, listopad         | 11                            | 252  |
| Domovní znamení   | leden, březen, květen                | 3                             | 51   |
| Jiné – Praha magická  |                                      |                               | Výstava ZUŠ Petřiny<br>v přednáškovém sále |
| <b>Celkem</b>   |                                      |                               | <b>4637</b>                                |



**KDO SE BOJÍ, NESMÍ DO PRAHY ANEB STRAŠIDELNÉ PŘÍBĚHY Z PRAŽSKÝCH POVĚSTÍ**  
pohled do výstavy  
20. 11. 2013–29. 6. 2014

# Hospodaření muzea

## A. zhodnocení hospodaření muzea v hlavní činnosti

### I. OBJEM PŘIJATÝCH VEŘEJNÝCH FINANČNÍCH PROSTŘEDKŮ V ROCE 2013

#### 1) Příspěvky od HMP

|   |                         |
|---|-------------------------|
| a) Neinvestiční příspěvek – UR k 31. 12. 2013 bez dotací          | 56 112 500,00 Kč        |
| b) Investiční příspěvek (transfer) – UR k 31. 12. 2012 bez dotací | 6 600 000,00 Kč         |
| <b>Celkem příspěvky od HMP</b>                                    | <b>62 712 500,00 Kč</b> |

#### 2) Dotace

a) Neinvestiční dotace:

|   |              |
|---|--------------|
| dotace od MK ČR – Centrum řemesel a tradiční lidové kultury | 50 000,00 Kč |
|---|--------------|

b) Investiční dotace:

|  |               |
|--|---------------|
| dotace od MK ČR – program ISO (skutečné čerpání) | 52 000,00 Kč  |
| EPS Ctěnice                                      | 200 000,00 Kč |

**Celkem dotace**

**302 000,00 Kč**

### II. NEINVESTIČNÍ ROZPOČET

Schválený rozpočet obsahoval neinvestiční příspěvek ve výši 56 112,5 tis. Kč. V tomto rozpočtu byl muzeu stanoven limit mzdových prostředků ve výši 32 193 tis. Kč, odpisový plán ve výši 10 257 tis. Kč. V průběhu roku byly provedeny následující úpravy rozpočtu:

| Datum        | RHMP č.   | Částka navýšení v tis. Kč | Z toho účelově | Účel                             |
|--------------|-----------|---------------------------|----------------|----------------------------------|
| 18. 7. 2013  | 1217/2013 | 50                        |                | Centrum řemesel TLK Ctěnice      |
| 10. 9. 2013  | 1559/2013 | 3000                      |                | Zvýšené provozní náklady         |
| 10. 9. 2013  | 1564/2013 | 3400                      |                | Zvýšené provozní náklady         |
| 3. 12. 2014  | 2303/2013 | 1000                      | 1000           | Oprava pam. objektu Prašná brána |
| 3. 12. 2014  | 2304/2013 | 660                       |                | Zvýšené provozní náklady         |
| 3. 12. 2014  | 2402/2013 | 2000                      |                | Náhrada za užívání domu v Kožné  |
| 10. 12. 2014 | 2513/2013 | 112,5                     |                | Úhrada propagačního materiálu    |

Neinvestiční příspěvek k 31. 12. 2013 po všech úpravách činil 60 222,5 tis. Kč. Z investičního fondu bylo odvedeno 4 060 tis. Kč a následně byl o tuto částku zvýšen neinvestiční příspěvek. Limit prostředků na platy a odpisový plán zůstaly nezměněny.

## 1. Ekonomické zhodnocení hlavní činnosti

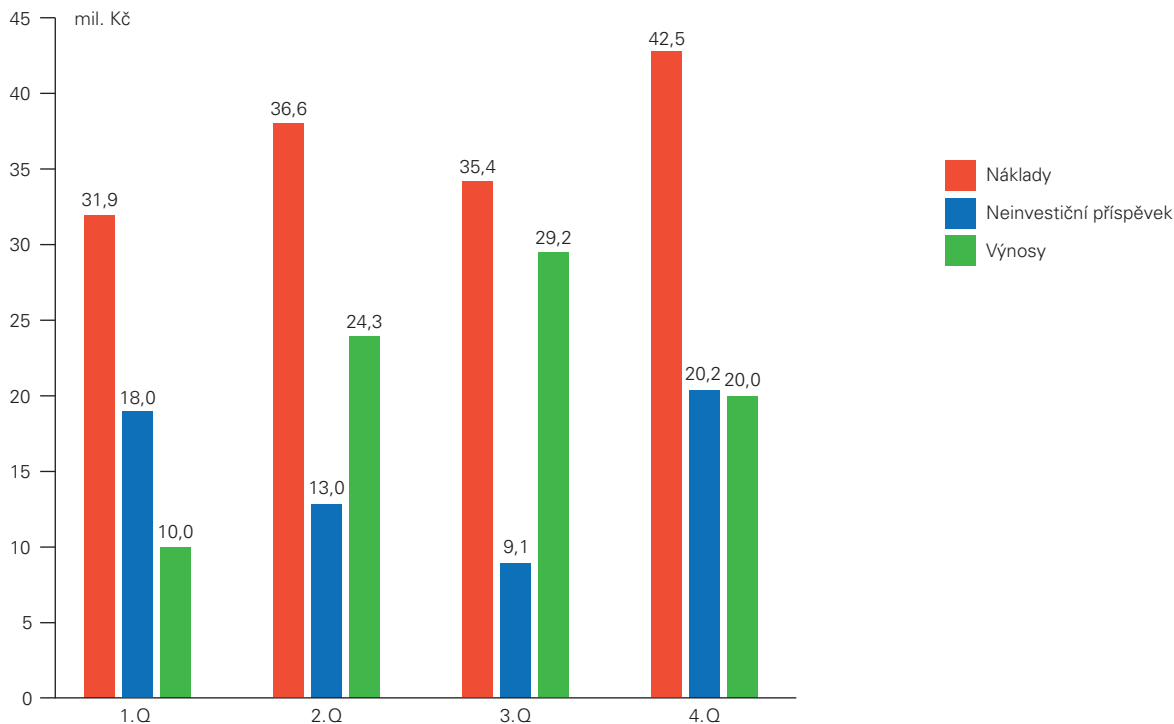
Hospodářským výsledkem roku 2013 je ztráta ve výši 2 659 tis. Kč. Tato ztráta je způsobena zejména tím, že odvod DPH po zúčtování ročního koeficientu pro krácení odpočtu daně byl oproti upravenému rozpočtu vyšší o 2 612 tis. Kč. Rozdíl mezi zálohovým koeficientem pro rok 2013 (0,81) a skutečně vypočteným (0,11) je zapříčiněn změnou charakteru tržeb z nově předaných objektů (kamenné věže, Petřínská rozhledna a Zrcadlové bludiště). V roce 2012 měl charakter pronájmu, který je zdanitelným příjmem na rozdíl od tržeb ze vstupného v roce 2013, kde se jedná o zdanitelné plnění od DPH osvobozené.

tis. Kč

|                          | Upravený rozpočet 2013 | Skutečnost 2013 |
|--------------------------|------------------------|-----------------|
| Výnosy z hlavní činnosti | 84 496                 | 83 470          |
| Náklady hlavní činnosti  | 145 700,5              | 146 406         |
| Hospodářský výsledek     | -61 204,5              | -62 936         |
| Neinvestiční příspěvek   | 60 222,5               | 60 222,5        |
| Státní dotace            | 114                    | 54              |
| Výsledek hospodaření     | -868                   | -2 659          |

Následující graf porovnává výši nákladů, výnosů a neinvestičního příspěvku v jednotlivých čtvrtletích roku 2013. Optimální by bylo, kdyby se součet výše příspěvků a výnosů rovnal nákladům v daném čtvrtletí.

### Náklady, neinvestiční příspěvek a výnosy dle jednotlivých čtvrtletí roku 2013

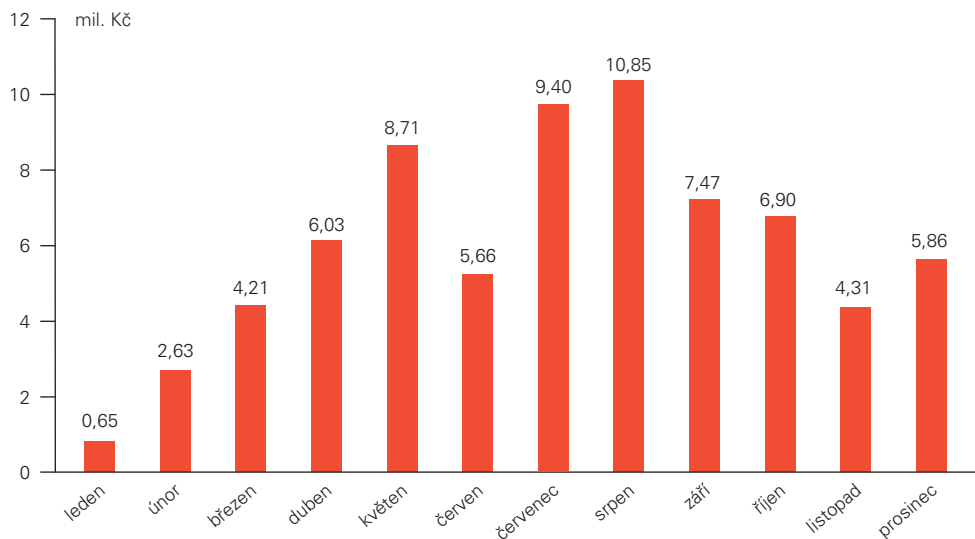




## 2. Oblast výnosů (tržeb) z hlavní činnosti

Celkově byly výnosy (tržby) vůči upravenému rozpočtu plněny na 98,79 %. Celkové výnosy činily v roce 2013 83 470 tis. Kč. V následujícím grafu je zobrazeno rozložení celkových výnosů do jednotlivých měsíců roku 2013.

### Celkové tržby za rok 2013 po měsících



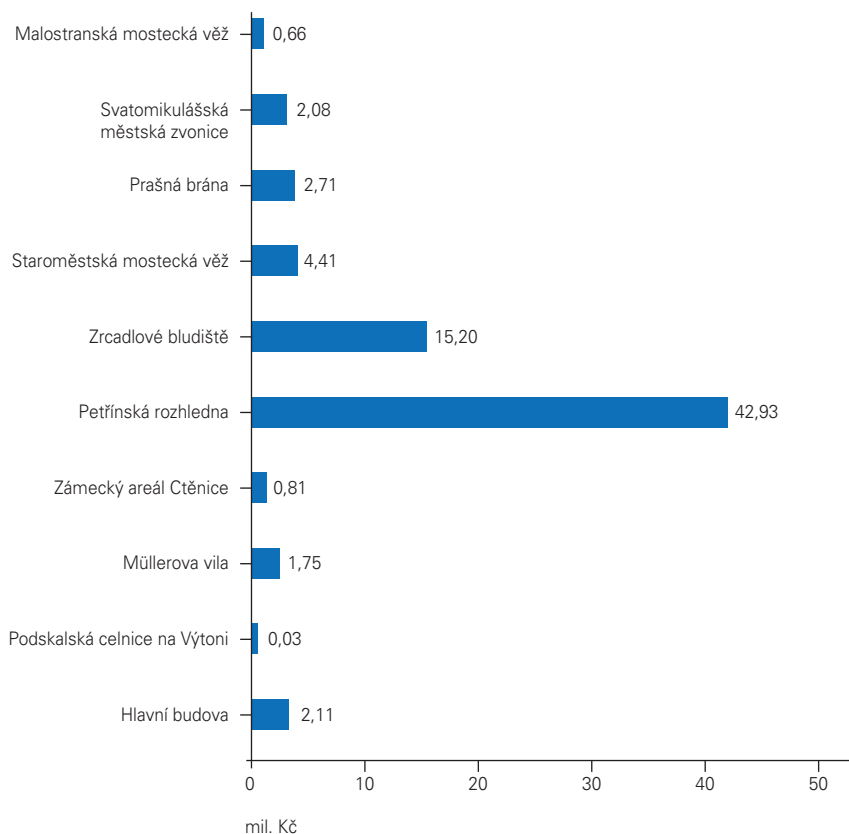
Plnění dle jednotlivých druhů výnosů je uvedeno v následující tabulce:

### Výnosy a upravený rozpočet 2013 tis. Kč

|                            | Upravený rozpočet 2013 | Skutečnost 2013 | % plnění |
|----------------------------|------------------------|-----------------|----------|
| Vstupné do objektů         | 74 114                 | 73 571          | 99,27 %  |
| Archeologické výzkumy      | 1 500                  | 1 216           | 81,07 %  |
| Nájemné – věže             | 1 833                  | 1 833           | 100,00 % |
| Prodané zboží              | 2 100                  | 1 535           | 73,10 %  |
| Smlouvy o spolupráci       | 3 300                  | 3 324           | 100,73 % |
| Ostatní výnosy             | 286                    | 328             | 114,69 % |
| Akce pro veřejnost         | 145                    | 103             | 71,03 %  |
| Reprodukční práva          | 150                    | 158             | 105,33 % |
| Restaurování a nažehlování | 20                     | 30              | 150,00 % |
| Úroky a kurzové zisky      | 0                      | 2               | 200,00 % |
| Plnění od pojišťoven       | 983                    | 1 305           | 132,76 % |
| Čerpání rezervního fondu   | 65                     | 65              | 100,00 % |
| Tržby celkem               | 84 496                 | 83 470          | 98,79 %  |

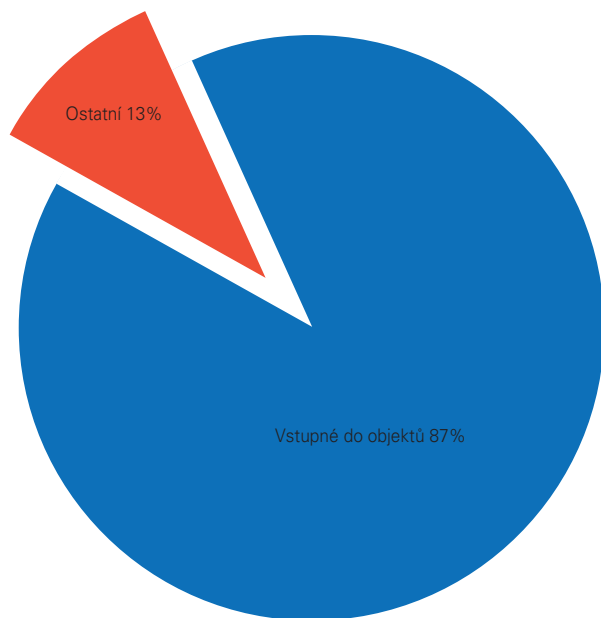
Tržby ze vstupného dosáhly plnění 99,27 % oproti upravenému rozpočtu. V roce 2013 jsme provedli úpravu rozpočtu výnosů z hlavní činnosti směrem dolů o 2 252 tis. Kč. Stalo se tak po povodni, která postihla hlavní město Prahu v červnu 2013 a významně ovlivnila návštěvnost kamenných věží, rozhledny a bludiště v následujících měsících. Tržbu na všech těchto objektech výrazně ovlivňuje vývoj počasí i počty turistů v jednotlivých měsících roku. Dále pak nejsou splněny plány tržeb v hlavní budově muzea (80%), v Podskalské celnici na Výtoni (59 %) a v Zámeckém areálu Ctěnice (76 %). Na tyto tržby má vliv menší koupěschopnost potencionálních návštěvníků v době hospodářské krize. Kromě toho byly kamenné věže uzavřeny v termínu od 1. 11. 2013 do 19. 11. 2013 kvůli instalaci výstavy „Kdo se bojí, nesmí do Prahy“. Podskalská celnice byla z technických důvodů uzavřena v prvních třech měsících roku a říjnu až listopadu 2013. Velmi dobré plnění tržeb vykazují objekty Müllerova vila, Petřínská rozhledna a Zrcadlové bludiště. Z grafu je patrný podíl jednotlivých objektů na celkové výši tržeb ze vstupného.

### Tržby za rok 2013 podle objektů



Tržby z prodeje publikací a zboží dosáhly 73,1 % plánovaných tržeb. Nebyl splněn plán tržeb z archeologických výzkumů a akcí pro veřejnost. Graf ukazuje podíl tržeb ze vstupného na celkových výnosech muzea.

### Podíl tržeb ze vstupného na celkových výnosech v roce 2013



### 3. Oblast nákladů v hlavní činnosti

Celkové náklady v roce 2013 činí 146 406 tis. Kč, což je o 0,5% více, než je hodnota upraveného rozpočtu.

Upravený rozpočet byl překročen zejména v následujících položkách:

- ostatní náklady – překročení o 51 % je způsobeno výše popsáním nárůstem odvodu daně z přidané hodnoty oproti plánované výši.
- ostatní služby – překročení je způsobeno náklady na výstavu „Soul – město obehnané hradbami“, na kterou jsme žádali posílení rozpočtu, ale naši žádosti nebylo vyhověno.
- drobný dlouhodobý majetek – zvýšení o 29 % oproti upravenému rozpočtu je důsledkem pořízení majetku nezbytného k provozu nově svěřených objektů a náklady na vybavení zrekonstruované budovy špejcharu ve Ctěnicích, kam se přesunulo administrativní centrum areálu.

Úsporu jsme zaznamenali v čerpání položek: spotřeba energie, opravy a údržba, cestovné a mzdové náklady.

Ostatní nákladové položky jsou čerpány v souladu s UR, nebo s malými odchylkami.

**Náklady roku 2013 – porovnání s upraveným rozpočtem**

v tis. Kč

|  | <b>Upravený rozpočet 2013</b> | <b>Skutečnost 2013</b> |
|--|-------------------------------|------------------------|
| NÁKLADY CELKEM                         | 145 700,5                     | 146 406                |
| Spotřebované nákupy                    | 13 850,3                      | 12 911                 |
| z toho: spotřební materiál             | 6 694,3                       | 6 785                  |
| spotřeba energie                       | 5 266                         | 4 966                  |
| Služby                                 | 57 849                        | 58 230                 |
| z toho: opravy a udržování             | 12 309                        | 11 718                 |
| cestovné                               | 235                           | 227                    |
| náklady na reprezentaci                | 272                           | 280                    |
| nájemné a sl. (nebyt. prostory)        | 1 130                         | 1 128                  |
| úklid                                  | 2 442                         | 2 415                  |
| výkony spojů                           | 996                           | 998                    |
| ostraha objektů                        | 7 700                         | 7 983                  |
| propagace                              | 1 173                         | 1 165                  |
| Osobní náklady                         | 54 938                        | 52 130                 |
| z toho: mzdové náklady                 | 32 193                        | 29 812                 |
| ostatní osobní náklady                 | 8 300                         | 8 587                  |
| zákonné soc. pojištění                 | 12 810                        | 12 213                 |
| zákonné soc. náklady – FKSP            | 322                           | 299                    |
| Daně a poplatky                        | 10                            | 12                     |
| Ostatní náklady                        | 5 201                         | 7 858                  |
| z toho: sml. pokuty a úroky z prodlení | 0                             | 0                      |
| jiné pokuty a penále                   | 0                             | 0                      |
| manka a škody                          | 0                             | 0                      |
| Odpisy dlouhodobého majetku            | 10 257                        | 10 309                 |
| Drobný dlouhodobý majetek              | 3 751,2                       | 4 847                  |
| Daň z příjmů                           | 114                           | 109                    |

## 4. Prezentace muzea

Náklady na prezentaci muzea včetně výstav činily 12 544 tis. Kč, což činí 8,5 % celkových nákladů v hlavní činnosti v roce 2013.

## 5. Pracovníci a mzdy

Počet pracovníků byl splněn na 95 %, (o 5,4 osoby méně) a limit prostředků na platy byl využit na 92 %.

|                               | <b>Upravený rozpočet 2013</b> | <b>Skutečnost 2013</b> | <b>% plnění</b> |
|-------------------------------|-------------------------------|------------------------|-----------------|
| Počet pracovníků (osob)       | 109,5                         | 104,1                  | 95              |
| Prostředky na platy (tis. Kč) | 32 193                        | 29 812                 | 92              |
| Průměrný plat (Kč)            | 24 500                        | 23 865                 | 97              |

## III. INVESTIČNÍ OBLAST

Muzeum hlavního města Prahy zrealizovalo v roce 2013 následující investiční akce v rámci kapitálových výdajů:

1. Akce „Rekonstrukce a obnova hlavní budovy“ pokračovala v roce 2013 následujícími pracemi:
  - realizace odvětrávacích kanálků na východní straně budovy,
  - zpevněná plocha na západní straně budovy,
  - oprava klempířských prvků na střeše,
  - projektová dokumentace k dalším stavebním pracím plánovaným na rok 2014.
2. V zámeckém areálu Ctěnice byla uskutečněna rekonstrukce a přestavba 1. patra budovy špejcharu na kancelářské prostory a zázemí pro kulturní akce.
3. V zámeckém areálu Ctěnice bylo realizováno venkovní osvětlení dvora.

### Přehled využití prostředků z investičního fondu (investiční transfer z prostředků HMP a čerpání vlastního investičního fondu)

|  |               |
|--|---------------|
| Investiční fond k 1. 1. 2013   | 1 307 459,88  |
| Zdroje roku 2013   | 16 932 211,49 |
| Čerpání v roce 2013  |               |
| 1. Akce č. 7778 – Rekonstrukce a obnova hlavní budovy – RHMP č. 1564/2013                    | 1 910 000,00  |
| 2. Akce 42053 – Přestavba a rekonstrukce 1. patra špejcharu ve Ctěnicích – RHMP č. 1564/2013 | 2 650 000,00  |
| 3. Akce 42054 – Osvětlení dvora Ctěnic – RHMP č. 1564/2013                                   | 549 600,93    |
| 4. Čerpání IF zažádané   | 4 268 069,68  |
| 5. Čerpání IF – RHMP č. 2304/2013  | 2 581 709,58  |
| 6. Odvod na krytí zvýšených provozních nákladů – RHMP č. 2304/2013                           | 660 000,00    |
| Zůstatek investičního fondu k 31. 12. 2013   | 5 620 291,18  |

### Čerpání investičního fondu 2013

| č.  | Předmět   | ORG | Plán v Kč    | Skut. v Kč   | Rozdíl     |
|-----|---|-----|--------------|--------------|------------|
| 1.  | Realizace přípojky na Výtoni                        | 572 | 1 080 000    | 1 060 897,39 | 19 102,61  |
| 2.  | TZ budovy E ve Stodůlkách – vytápění a klimatizace  | 583 | 130 000      | 0,00         | 130 000,00 |
| 3.  | TZ budovy hotelu ve Ctěnicích                       | 588 | 170 000      | 172 425,00   | -2 425,00  |
| 4.  | Elektronické střežení oken na HB                    | 592 | 220 000      | 220 476,52   | -476,52    |
| 5.  | Multifunkční stroj barevný – Kožná (ved. věží)      | 593 | 108 000      | 107 956,00   | 44,00      |
| 6.  | Trezory pro věže – 6 ks                             | 594 | 272 000      | 271 863,40   | 136,60     |
| 7.  | Rozšíření EPS ve Vojtěchově                         | 595 | 45 000       | 44 712,58    | 287,42     |
| 8.  | Digitální kamera a objektiv Cannon pro p. Diviše    | 596 | 125 000      | 125 100,00   | -100,00    |
| 9.  | Ústředna EPS – Ctěnice                              | 597 | 125 000      | 124 737,69   | 262,31     |
| 10. | PD pro rekonstrukci špejcharu ve Ctěnicích          | 598 | 170 000      | 143 586,90   | 26 413,10  |
| 11. | Kamerový systém pro Petřínskou rozhlednu            | 599 | 230 000      | 232 138,50   | -2 138,50  |
| 12. | Zvlhčovače do Müllеровy vily                        | 600 | 145 000      | 145 280,00   | -280,00    |
| 13. | Multifunkční stroj barevný – knihovna Stodůlky      | 601 | 82 000       | 0,00         | 82 000,00  |
| 14. | Dodávka a implementace modulu Workflouw pro Muzeion | 602 | 1 204 000    | 1 203 950,00 | 50,00      |
| 15. | Projektová dokumentace na rek. budovy A – Stodůlky  | 603 | 50 000       | 48 400,00    | 1 600,00   |
| 16. | TZ klimatizace dep. ve Vojtěchově                   | 604 | 140 000      | 141 170,70   | -1 170,70  |
| 17. | TZ jízdnáry ve Ctěnicích                            | 605 | 1 600 000    | 1 608 260,00 | -8 260,00  |
| 18. | Závlahový systém Ctěnice – jízdnáry a dvůr          | 606 | 190 000      | 196 500,00   | - 6 500,00 |
| 19. | Vitrína Revyko                                      | 607 | 211 000      | 217 435,00   | -6 435,00  |
| 20. | EPS ve Ctěnicích + 200 tis. Kč dotace               | 609 | 470 000      | 470 262,56   | -262,56    |
| 21. | EZS Ctěnice – špejchar                              | 611 | 90 000       | 89 252,02    | 747,98     |
| 22. | Diskové pole – Stodůlky                             | 612 | 220 000      | 225 375,00   | -5 375,00  |
|     | <b>Celkem</b>                                       |     | 7 077 000,00 | 6 849 779,26 | 227 220,74 |

## B. Doplnková činnost

Doplňková činnost skončila v roce 2013 se ziskem 432 tis. Kč. Tržby z doplňkové činnosti odpovídají plánované výši, náklady jsou vyšší o 309 tis. Kč. Náklady byly překročeny zejména v položce opravy a údržba. Jedná se o nezbytné údržbové práce, které mají souvislost s objekty, které slouží k doplňkové činnosti, a to velkou údržbu prostor restaurace na Výtoni a údržbu obřadních svatebních prostor v Zámeckém areálu Ctěnice.

Výnosy doplňkové činnosti tvoří zejména pronájem následujících prostor: prodejna v objektu Kožná, hostinec na Výtoni, hotel a jízdárna v Zámeckém areálu Ctěnice, svatební síň a kočárovna v Zámeckém areálu Ctěnice, příležitostné pronájmy na kamenných věžích, rozhledně a hlavní budově.

Dalšími výnosy vedlejší činnosti jsou pronájem ploch na reklamu na hlavní budově, komisní prodej publikací a příjem z propagace.

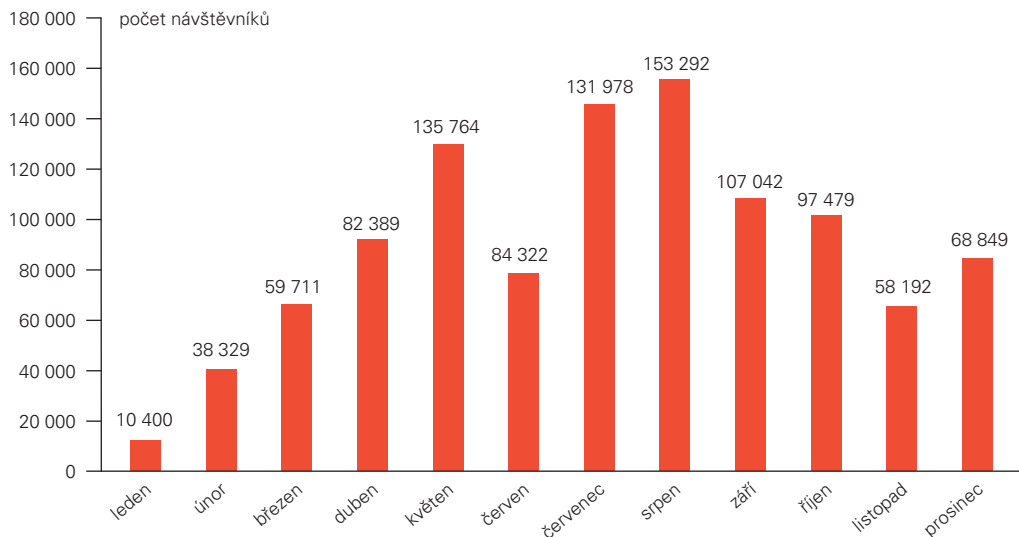
V nákladech jsou započteny výdaje na zajištění těchto aktivit.

|                            | <b>Rozpočet 2013</b> | <b>Skutečnost 2013</b> |
|----------------------------|----------------------|------------------------|
| Tržby celkem               | 5 884                | 5 757                  |
| z toho:                    |                      |                        |
| nájemné hlavní budova      | 20                   | 31                     |
| nájemné „Výtoň“            | 170                  | 211                    |
| nájemné „Kožná“            | 2 200                | 2 154                  |
| nájemné „Ctěnice“          | 993                  | 820                    |
| svatební obřady „Ctěnice“  | 500                  | 432                    |
| nájemné věží vč. rozhledny | 1 651                | 1 602                  |
| komisní prodej             | 150                  | 159                    |
| propagace                  | 200                  | 348                    |
| Náklady celkem             | 5 016                | 5 325                  |
| z toho:                    |                      |                        |
| spotřebované nákupy        | 550                  | 358                    |
| služby                     | 2 830                | 3 600                  |
| osobní náklady             | 952                  | 952                    |
| odpisy                     | 242                  | 78                     |
| drobný dlouhodobý majetek  | 310                  | 310                    |
| daň z příjmu               | 132                  | 27                     |
| Hospodářský výsledek       | 868                  | 432                    |

## Návštěvnost objektů Muzea hlavního města Prahy

Plán počtu návštěvníků v objektech Muzea hlavního města Prahy jsme splnili na 98,84 %. V následujícím grafu je znázorněno rozložení návštěvnosti muzea do jednotlivých měsíců.

### Návštěvnost objektů Muzea hlavního města Prahy po měsících



Plánovaný počet byl překročen v objektech Müllerova vila, Petřínská rozhledna, Zrcadlové bludiště a Prašná brána. K překročení plánu došlo i v počtu účastníků pořadů pro děti a mládež.

Nižší návštěvnost oproti plánu jsme zaznamenali v hlavní budově muzea, v Podskalské celnici na Výtoni, Staroměstské mostecké věži, Malostranské mostecké věži, Svatomikulášské městské zvonici a v Zámeckém areálu Ctěnice. Rok 2013 byl prvním rokem, kdy jsme provozovali nové objekty, a tudíž byl plán návštěvnosti stanoven pouze odhadem na základě údajů od dřívějších provozovatelů.

Návštěvnost kamenných věží, Petřínské rozhledny a bludiště je závislá na počasí a na změnách počtu turistů, kteří navštíví hlavní město v jednotlivých měsících roku.

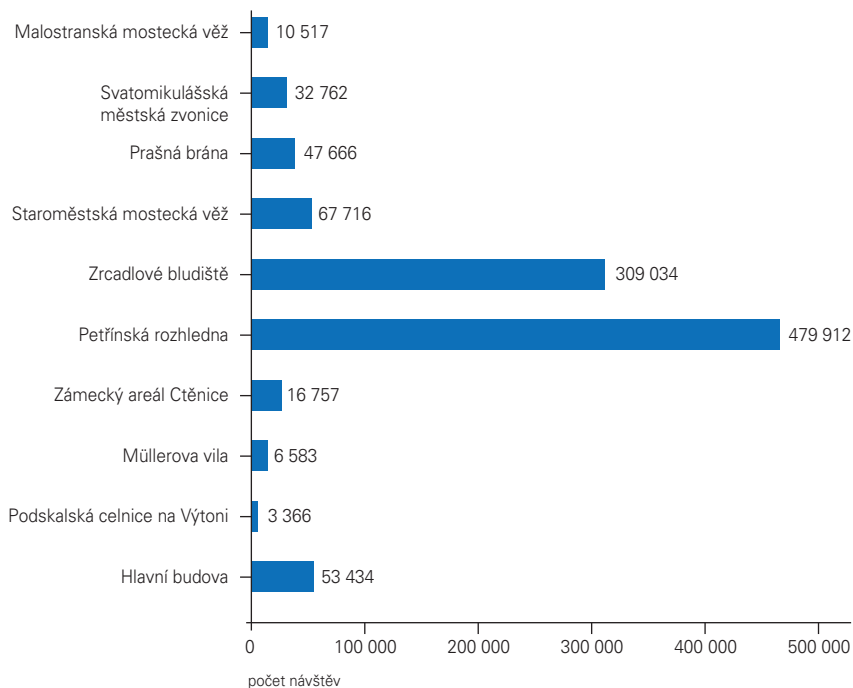
V návštěvnosti roku 2013 se výrazně promítla i povodeň ze začátku června, jejíž následky se likvidovaly v následujících měsících.



Následující tabulka a graf ukazují počet návštěvníků v jednotlivých objektech a porovnává je s plánovanou výší.

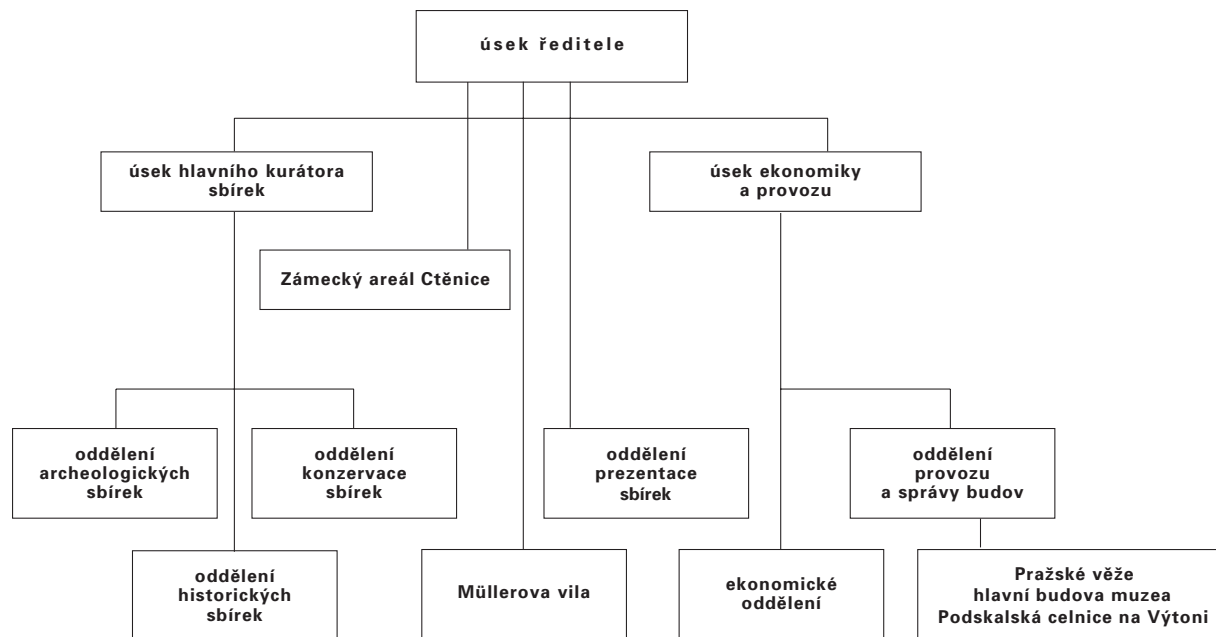
| Objekt                       | Počet návštěvníků / plán 2013 | Počet návštěvníků / skutečnost 2013 | % plnění      |
|------------------------------|-------------------------------|-------------------------------------|---------------|
| Hlavní budova                | 75 000                        | 53 434                              | 71,25%        |
| Müllerova vila               | 6 500                         | 6 583                               | 101,28%       |
| Podskalská celnice na Výtoni | 4 000                         | 3 366                               | 84,15%        |
| Petřínská rozhledna          | 469 500                       | 479 912                             | 102,22%       |
| Zrcadlové bludiště           | 294 000                       | 309 034                             | 105,11%       |
| Staroměstská mostecká věž    | 71 700                        | 67 716                              | 94,44%        |
| Prašná brána                 | 47 000                        | 47 666                              | 101,42%       |
| Svatomikulášská zvonice      | 35 800                        | 32 762                              | 91,51%        |
| Malostranská mostecká věž    | 10 900                        | 10 517                              | 96,49%        |
| Zámecký areál Ctěnice        | 25 000                        | 16 757                              | 67,03%        |
| Akce pro veřejnost           | 16 702                        | 16 124                              | 96,54%        |
| <b>Celkem</b>                | <b>1 056 102</b>              | <b>1 043 871</b>                    | <b>98,84%</b> |

#### Návštěvnost za rok 2013 dle objektů





# Organizační schéma Muzea hlavního města Prahy



## Vedení Muzea hlavního města Prahy

PhDr. Zuzana Strnadová, ředitelka muzea

Mgr. Pavla Státníková, náměstkyně pro odbornou činnost, hlavní kurátorka sbírek

Ing. Miloslava Hrdličková, náměstkyně pro ekonomiku a provoz, vedoucí ekonomického oddělení a oddělení provozu a správy budov

Ing. Věra Táborská, vedoucí ekonomického oddělení

Mgr. Miroslava Šmolíková, vedoucí oddělení archeologických sbírek, kurátorka

Mgr. Tomáš Dvořák, vedoucí oddělení historických sbírek, kurátor

Ing. Jindřiška Drozenová, vedoucí oddělení konzervace sbírek, vedoucí restaurátorka

Mgr. Maria Szadkowska, kurátorka, vedoucí objektu Müllerova vila

Mgr. Hana Klabanová, kastelánka Zámeckého areálu Ctěnice

Mgr. Olga Šámalová, vedoucí oddělení prezentace sbírek

# Funkční schéma Muzea hlavního města Prahy

## **ředitelka**

PhDr. Zuzana Strnadová

vedoucí sekretariátu ředitelky,  
administrativní a spisová pracovnice  
Jitka Suchá

## **úsek hlavního kurátora sbírek**

hlavní kurátorka sbírek,  
náměstkyně ředitelky pro odbornou činnost  
Mgr. Pavla Státníková

knihovnice  
Mgr. Marika Boritzková

dokumentátorka – pracovnice pro digitalizaci  
Pavčina Hanusová

dokumentátor – evidence přírůstků a fotografií  
Petr Děvěr

dokumentátor – fotograf  
BcA. Jan Vrabec

dokumentátor – fotograf  
Jan Diviš

dokumentátor – skenerista  
Richard Dvořák

řidič  
Pavel Vaněk (0,7)

## **oddělení historických sbírek**

vedoucí oddělení, kurátor – dokumentace současnosti  
Mgr. Tomáš Dvořák

kurátorka – fotografie  
PhDr. Kateřina Bečková

kurátor – negativy, pohlednice,  
dokumentační středisko zaniklého Podskalí,  
voroplavby a paroplavby na Vltavě  
PhDr. Jan Jungmann

kurátorka historických sbírek starších českých dějin  
Mgr. Jana Bělová, Ph.D.

kurátorka – umělecké řemeslo  
Mgr. Martina Lehmannová (zástup za MD)

kurátor – umělecké sbírky  
Mgr. Matěj Pospíšil (zástup za MD)

kurátorka regionálního odborného pracoviště pro péči  
o tradiční lidovou kulturu  
Mgr. Jana Viktorínová

kurátorka historických sbírek  
Mgr. Daniela Meravá

kurátor Pražských věží, sbírky zbraní a muzejního archivu  
Mgr. Karel Kučera

kurátorka – hist. sbírky dokumentace současnosti  
Mgr. Pavčina Škrabalová

správkyně depozitáře plastiky  
Marie Fialová

správce depozitáře uměleckého řemesla  
Ing. Jiří Kukla

správkyně depozitáře uměleckého řemesla a malby  
Mgr. Romana Radová

správkyně depozitáře tisků  
BcA. Jana Šmakalová  
Luisa Rožátová (nástup po MD)

dokumentátorka – evidence historických sbírek  
Renata Gallová

### **oddělení archeologických sbírek**

vedoucí oddělení, kurátorka archeologických sbírek

Mgr. Miroslava Šmolíková

kurátorka archeologických sbírek

Mgr. Katarína Petriščáková (zástup za MD)

kurátor archeologických sbírek

Mgr. Miloš Hlava, Ph.D.

kurátor archeologických sbírek

Mgr. Michal Kostka

kurátorka archeologických sbírek

Mgr. Ludmila Ludvíková

kurátorka archeologických sbírek

Mgr. Veronika Klimešová

terénní archeolog, středověk

Mgr. Petr Starec

dokumentátorka archeologických sbírek

Magdalena Fábiková

dokumentátor archeologických sbírek

Ivan Kyncl

dokumentátorka archeologických sbírek

Lenka Pilarská

správkyně depozitáře

Hana Nedvěďová

správkyně depozitáře

Danuše Veselá

dokumentátorka

Viola Nedvěďová

### **oddělení konzervace sbírek**

vedoucí oddělení, vedoucí restaurátorka

Ing. Jindřiška Drozenová

konzervátorka keramiky

Zdena Benedikovičová

konzervátorka papíru

BcA. Michaela Caranová

konzervátorka kovů

Stanislava Gojdová

konzervátor dřeva

DiS. Jakub Kamas

konzervátor papíru

Jan Klimeš

konzervátorka keramiky

Bc. Eva Kolovratníková

konzervátorka kovů

Mgr. Jana Koudelková

konzervátorka keramiky

Lenka Kutmanová

konzervátorka papíru

BcA. Karolína Lišková

konzervátorka kovů

Bc. Jaroslava Moučková

konzervátor kovů

DiS. Jiří Smíšek

konzervátorka textilu

Bc. Lucie Radoňová (zástup za MD)

### **Müllerova vila**

vedoucí objektu, kurátorka  
Mgr. Maria Szadkowska

dokumentátorka, asistentka  
Mgr. Hana Horáčková

pokladní  
Zdeňka Hamouzová

pokladní  
Vlasta Luftová

### **oddělení prezentace**

vedoucí oddělení, projektový manažer  
Mgr. Olga Šámalová

výstavář  
Pavla Pelikánová, DiS.

produkční výstav  
Bohumila Křížová

produkční výstav, technická redaktorka  
Mgr. Lenka Krotilová

grafik, výstavář, program. a kulturní pracovníce  
Lada Kopecká

projektový manažer, výstavář Pražské věže  
Mgr. Pavla Tomšíková

výstavář, program. kultur. prac. (zástup za MD)  
DiS. Šárka Behenská

vedoucí lektorského oddělení, muzejní pedagog  
Mgr. Ivana Pernicová

muzejní pedagožka  
Mgr. Milena Suská

muzejní pedagožka, výstavář  
PhDr. Kateřina Štěpánová, MA

muzejní pedagožka, výstavář  
Markéta Gausová Zörnerová

### **Zámecký areál Ctěnice**

správkyně památkového objektu – kastelánka  
Mgr. Hana Klabanová

dokumentátor, pedagog volného času  
Bc. Radka Oudová

produkční, program. a kulturní pracovníce,  
asistentka správkyně památk. objektu  
Mgr. Beáta Tisucká

výstavář  
Zdeněk Matouš

provozář, produkční  
Libuše Steinerová

### **úsek ekonomiky a provozu a správy budov a zařízení**

náměstkyně ředitelky pro ekonomiku a provoz  
Ing. Miloslava Hrdličková

veřejné zakázky, kontrola  
Ing. Jana Dostálová

projektový a bezpečnostní manažer  
Ing. Radek Horský

personalista (0,5)  
Miroslava Srbová

správce areálu Ctěnice, řidič  
Zdeněk Petrlík

správce areálu Stodůlky  
Pavel Vaněk (0,3)

### **ekonomické oddělení**

vedoucí oddělení  
Ing. Věra Taborská

rozpočtář, finanční referent  
Ing. Lubomír Kosiec

referentka majetkové správy  
Danica Kyselová

zásobovač, sklad MTZ  
Josef Urban

obchodní referentka, pokladní  
Mária Demeterová

finanční referentka, fakturantka  
Ivana Brožová

mzdová účetní  
Miroslava Srbová (0,5)

mzdová účetní  
Červenková Pavla

### **oddělení provozu a správy budov a zařízení**

vedoucí oddělení  
Ing. Miloslava Hrdličková

### **Hlavní budova, Podskalská celnice na Výtoni**

vedoucí provozu hlavní budovy a Podskalské celnice na Výtoni  
Barbora Kinzlová

pokladní hlavní budovy  
Helena Hlínovská  
Stanislava Merrellová

prodej publikací v hlavní budově  
Jana Ladnarová  
Eva Židlická

strážný v hlavní budově  
Ivan Beneš  
Rudolf Harlas  
Petr Lafek  
Petr Kulhánek  
Ivan Maňásek

### **Petřínská rozhledna a Zrcadlové bludiště na Petříně**

vedoucí provozu Petřínské rozhledny  
a Zrcadlového bludiště na Petříně  
PhDr. Helena Brabencová

vedoucí směny Petřínské rozhledna a Zrcadlového bludiště  
Bc. Langer Pavel  
Bc. Jakub Šimovček  
Bc. Lubomír Tomanec

pokladní a pokladník Petřínské rozhledny a Zrcadlové bludiště  
Jitka Bendová  
Libuše Drhová  
Joffre Daladier Yazbecq Loaiza  
Věra Nováková  
Alena Panochová

### **Pražské věže**

vedoucí provozu Malostranské  
a Staroměstské mostecké věže,  
věže chrámu sv. Mikuláše, Prašné brány  
Romana Havelková

vedoucí směny Pražských věží  
Tomáš Hacmac  
Martin Kolář  
Tomáš Majer  
Miroslav Merc  
Maroš Papco  
Ing. Vojen Šafránek  
Jindřich Vlach

pokladní a pokladníci Pražských věží  
Romana Budilová  
Jan Groh  
Iva Hrušková  
Běla Landová  
Dana Kokešová  
Daniel Kolář  
Miroslav Merc  
Michal Nádvorník  
Štěpán Pokorný  
Mgr. Jana Šafránková





# Obsah

|    |   |
|----|---|
| 1  | Úvod  |
| 3  | Objekty Muzea hlavního města Prahy  |
| 3  | Objekty otevřené veřejnosti   |
| 6  | Další objekty Muzea hlavního města Prahy  |
| 9  | Sbírky  |
| 11 | Přírůstky – oddělení historických sbírek  |
| 19 | Záchranné archeologické výzkumy v roce 2013                                     |
| 22 | Přírůstky – archeologie   |
| 27 | Knihovna muzea  |
| 27 | Odborná činnost   |
| 31 | Müllerova vila  |
| 33 | Zámecký areál Ctěnice   |
| 37 | Oddělení prezentace   |
| 37 | Přehled výstav v roce 2013 v objektech MMP                                      |
| 40 | Ediční činnost  |
| 41 | Pravidelná prezentace MMP v kulturních přehledech a na portálech                |
| 42 | MMP se také účastnilo a podpořilo akce, které byly organizované jinými subjekty |
| 42 | Akce na Pražských věžích  |
| 43 | Prezentace MMP v rámci veletrhů   |
| 43 | Prezentace v médiích  |
| 44 | Jednotlivé akce pořádané oddělením prezentace                                   |
| 45 | Přehled mediálních partnerů a partnerů pro jednotlivé výstavní projekty a akce  |
| 46 | Lektorské oddělení MMP  |
| 53 | Hospodaření muzea   |
| 65 | Organizační struktura Muzea hlavního města Prahy                                |

# Výroční zpráva 2013

Připravil kolektiv autorů pod vedením PhDr. Zuzany Strnadové, ředitelky muzea

Redakce: Lenka Krotilová

Grafická úprava: Jiří Sušanka

Fotografie: archiv MMP Praha 2013

ISBN: 978-80-87828-08-3

© Muzeum hlavního města Prahy

