



MUZEUM HLAVNÍHO MĚSTA PRAHY - PŘÍSPĚVKOVÁ ORGANIZACE HLAVNÍHO MĚSTA PRAHY

Výroční zpráva 2012

Úvod

Můžeme směle říci, že v průběhu roku 2012 došlo k jedné z největších, ne-li největší změně v celé 131leté historii Muzea hlavního města Prahy. Jednání se zřizovatelem ohledně získání nových prostor potřebných pro prezentaci bohatých sbírkových fondů, která byla zahájena před několika lety a pokračovala intenzivně zejména po dokončení depozitárních areálů pro uložení sbírek, dospěla ke svému výsledku. Tato jednání byla vedena především zájmem muzea získat pro tyto potřeby palác Des Fours nedaleko naší hlavní budovy, který patří hlavnímu městu Praze. Na základě rozhodnutí Zastupitelstva hl. m. Prahy převzalo muzeum do své správy od 1. 7. 2012 následující objekty, které dříve spravovala Pražská informační služba: Zámecký areál Ctěnice a některé z pražských věží – Petřínskou rozhlednu a Zrcadlové bludiště na Petříně, Svatomikulášskou městskou zvonici, Malostranskou mosteckou věž, Staroměstskou mosteckou věž, Prašnou bránu a Novomlýnskou vodárenskou věž.

Zámecký areál Ctěnice jsme k 1. 7. 2012 začali i provozovat. Pražské věže byly od roku 2009 Pražskou informační službou pronajaty společností M2C (dříve ABL); PIS sice tuto smlouvu 20. 1. 2012 vypověděla, ale vzhledem k roční výpovědní lhůtě provozovala po celý zbytek roku 2012 Pražské věže ještě agentura M2C. Ihned po převzetí věží do naší správy jsme se začali připravovat na jejich provoz po stránce odborné, provozní i ekonomické.

V našich původních objektech jsme úspěšně pokračovali v dříve započatých úpravách, dokončili jsme rekonstrukci fasády historické hlavní budovy muzea na Florenci, která byla zahájena v roce 2010 pro špatný až havarijný stav. V areálu odborných pracovišť a depozitářů ve Stodůlkách jsme dokončili rekonstrukci budovy „D“, což významně přispělo ke zkvalitnění péče o naše sbírky.

Návštěvnost muzejních expozic, výstav a programů pro veřejnost v hlavní budově muzea, v expozici v Podskalské celnici na Výtoni i v Müllerově vile byla vyšší nežli v roce předchozím. Nově se připojily i Ctěnice, kde návštěvnost za čtyři měsíce byla stejná jako za celý rok 2010. Podařilo se nám zvýšit zejména počet návštěvníků z řad dětí, mládeže a rodin s dětmi, tedy cílové skupiny, na kterou se v posledních letech hodně zaměřujeme.

Pokračovala naše spolupráce s dalšími muzejními institucemi doma i v zahraničí. Hlavní město Prahu jsme reprezentovali v rámci Dní Prahy v Izraeli v Jeruzalémě a v Gruzii v Tbilisi. Podíleli jsme se na řadě výstav doma i v zahraničí zápůjčkami z našich sbírek.

V roce 2012 pokračovaly intenzivní práce s našimi sbírkovými fondy, ať už jde o jejich uložení, zpracování či prezentaci. Za velmi důležité pro další rozvoj práce se sbírkami považují předání základního modulu sbírkového evidenčního systému Museion a jeho následující implementaci. Rok 2012 byl pro Muzeum hlavního města Prahy rokem, ve kterém výrazně narostl počet objektů, které spravuje, a byly tak vytvořeny nové možnosti pro prezentaci bohatých sbírkových fondů muzea. Podařilo se nám v krátké době zprovoznit a naplnit poutavými výstavami a programy Zámecký areál Ctěnice, intenzivně jsme se připravovali na převzetí Pražských věží k provozu. Nadále probíhala systematická práce se sbírkami a jejich prezentace nejširší návštěvnické obci.



Objekty muzea

V roce 2012 došlo k výraznému nárůstu počtu objektů, nemovitého majetku zřizovatele (hlavního města Prahy), které má Muzeum hlavního města Prahy předané k hospodaření Zřizovací listinou. Do 30. 6. 2012 užívalo muzeum 6 objektů, z toho dva areály odborných pracovišť a depozitářů. Na základě rozhodnutí Zastupitelstva hlavního města Prahy 2M/5 ze dne 7. 6. 2012 došlo ke svěřeni dalších 8 objektů k hospodaření muzeu, z toho jednoho zámeckého areálu. Zároveň byla schválena nová Zřizovací listina muzea, to vše s účinností od 1. 7. 2012.

A) Objekty, které Muzeum hlavního města Prahy spravovalo a provozovalo po celý rok 2012

Na objektech byly z prostředků údržby v rámci neinvestičního příspěvku zajišťovány veškeré pravidelné práce a služby podle příslušných platných dodavatelských smluv. Nad tento rozsah byly realizovány práce v rámci investičních akcí ve dvou objektech, a to v hlavní budově a v areálu Stodůlky.

1. Objekt Kožná – ředitelství

Kožná 1/475, Praha 1

Objekt je využíván jako sídlo ředitelství, jsou zde umístěna odborná pracoviště: oddělení historických sbírek, oddělení archeologických sbírek, ekonomicko-provozní oddělení a oddělení prezentace. Vedle pracovny středověké archeologie se nadále v budově nachází pracovní depozitář středověkých archeologických sbírek. Do poloviny roku zde byla také knihovna, která je k prezenčnímu badatelskému studiu využívána i veřejností. Ta se během letních měsíců přestěhovala do pro ni nově zrekonstruovaných prostor v areálu odborných pracovišť ve Stodůlkách, včetně depozitáře starých tisků. Archiv, resp. spisovna muzea, původně umístěná v posledním patře objektu, byla přestěhována částečně do Stodůlek (spisovna odborných oddělení) a částečně do prostor po knihovně v přízemí objektu v ul. Kožná. Další část původní knihovny byla adaptována pro sklad MTZ. V průběhu listopadu a prosince bylo v objektu postupně adaptováno několik kancelářských místností (část z nich nebyla několik let využívána) pro stávající i nové zaměstnance muzea, kteří byli přijati a které přijmeme v roce 2013.

2. Hlavní budova muzea

Na Poříčí 1554/52, Praha 8

V budově jsou instalovány stálé expozice muzea – 5 sálů, pro výstavy jsou využívány 3 sály. Přednáškový sál je využíván pro vlastní kulturně-výchovné akce a zčásti je pronajímán v rámci vedlejší doplňkové činnosti muzea. Malý sál v suterénu budovy je využíván pro návštěvníky 3D kina s Langweilovým modelem Prahy. V suterénu budovy je rovněž Dětské muzeum se středověkým domem a stálá hmatová expozice pro nevidomé. V roce 2012 byla hojně využívána i místnost v suterénu, kde probíhají především archeologické programy pro děti.

V rámci rozsáhlé investiční akce „Rekonstrukce a obnova hlavní budovy a výstavba nové budovy muzea“ byla v roce 2012 dokončena obnova fasády historické budovy muzea a byly rekonstruovány anglické dvorky, včetně přilehlých partií – záhonů.

3. Areál Stodůlky

Pod Viaduktem 571, Praha 13

V areálu jsou umístěna pracoviště odborných oddělení – historických sbírek, archeologických sbírek, konzervace sbírek a pracoviště úseku hlavního kurátora sbírek. Zároveň je to největší depozitární objekt muzea sloužící pro uložení historických i archeologických sbírek.

V průběhu roku 2012 byly dokončeny práce na stavebních úpravách budovy „D“. Po jejich dokončení se do budovy „D“ přestěhovaly z budovy „A“ konzervátorské dílny keramiky, takže v současnosti už jsou všechny naše konzervátorské dílny, společně se všemi provozovými, které zajišťují řádnou odbornou péči o naše sbírkové fondy, v jedné budově. V září 2012 byla do objektu „D“ přestěhována z objektu v Kožné ul. knihovna a započalo její vybalování, inventarizace a nové uspořádávání.

4. Müllerova vila

Nad Hradním vodojemem 14, Praha 6

Müllerova vila, dílo významného architekta Adolfa Loose, je národní kulturní památkou, jejíž náročná obnova do původní podoby z počátku 30. let 20. století byla dokončena v roce 2000. Je považována za jednu z nejvýznamnějších památek moderní architektury vůbec. Objekt vyžaduje neustálou péči a ochranu, a to na zvýšené památkové úrovni, včetně zahrady. V průběhu celého roku byla realizována řada nezbytných prací na údržbě – obnova místnosti pro průvodce, včetně pokládky nového lina, restaurování tapet v pokladně, drobné opravy fasády, opravy plotové zídky, leštění mramorových obkladů v obývacím pokoji, opravy rámu oken apod. Na sklonku roku 2012 byla zahájena obnova omítek v zahradním domku s termínem dokončení v lednu 2013.

5. Výtoň – bývalá Podskalská celnice

Rašínovo nábřeží 412, Praha 2

Objekt je především muzeem, v prvním patře je umístěna stálá expozice voroplavby, pražské paroplavby a zaniklého Podskalí. Expozice byla otevřena od 1. 4. do 31. 10. V přízemí objektu je restaurace (zrealizována muzeem při rekonstrukci dokončené v roce 2003), kterou muzeum pronajímalo. Protože nájemce nevěnoval provozu restaurace přes naše opakovaná upozornění dostatečnou péči, nájemní smlouvu s ním jsme k 30. 9. 2012 vypověděli. V posledním čtvrtletí roku 2012 byly tyto prostory vyklizeny a byla připravována celková očista a adaptace prostor tak, aby od dubna 2013 mohla být restaurace opět zprovozněna.

6. Vojtěchov – bývalý mlýn

Netvořice 74, okr. Benešov

Objekt je ryze depozitární, hlavní město Praha jej pro potřeby muzea koupilo v roce 2002. V jednotlivých objektech jsou především depozitáře archeologických sbírek. V objektu lapidária jsou uloženy historické sbírky – především kamenná plastika.

B) Objekty, které Muzeum hlavního města Prahy spravovalo a provozovalo od 1. 7. 2012

7. Zámecký areál Ctěnice

Bohdanečská 1, Praha 9 – Vínohrad

Zámecký areál, který byl od 1. 9. 2011 svým dřívějším správcem a provozovatelem, Pražskou informační službou, uzavřen, převzalo muzeum ve stavu, který odpovídal této skutečnosti. Areál tvoří celkem 8 objektů, rozsáhlý park, nádvoří a zahradnictví. V areálu bylo již v minulosti pronajato zámecké zahradnictví, stáje a jízdná – se stávajícími nájemci jsme uzavřeli nové smlouvy. Na základě výběrového řízení jsme od 1. 8. 2012 pronajali hotel, restauraci a kavárnu, které byly od roku 2011 uzavřeny a jejichž provoz dřívějšího

správce a provozovatele Zámeckého areálu Ctěnice, PIS, zatěžoval výraznou ekonomickou ztrátou. Muzeum hlavního města Prahy má za úkol jiné činnosti než provozování hotelu či restaurace. Úvahy o případném přebudování hotelu na výstavní prostory (které by mohly být, vzhledem k původní funkci sýpky, velmi kvalitní) se ale ukázaly jako ekonomicky nereálné. Během července a srpna byly provedeny nezbytné údržbové práce. Zvláštní pozornost byla věnována zámeckému parku tak, aby jeho údržba odpovídala plánu péče, který vypracovali autoři jeho památkové obnovy. V přízemních prostorách zámku byly zrušeny tzv. svatební apartmány, čímž jsme získali další poměrně kvalitní výstavní prostory. V objektu bývalého ovčína jsme z občasné využívané obřadní síně jednoduchými úpravami získali další výstavní prostor pro krátkodobé výstavy. V 1. patře toho objektu byly zřízeny zatím provizorní kanceláře pro naše zaměstnance. Bohužel nám při předání areálu nebylo sděleno, že kanalizace v tomto objektu není funkční. Její zprovoznění plánujeme na rok 2013. Z části původních velmi kvalitních výstavních prostor, tzv. kočárovny, byl v roce 2011 vybudován konferenční sál s odpovídajícím hygienickým zázemím i zázemím pro catering. Vzhledem k vynaloženým nemalým finančním prostředkům jsme se rozhodli tento způsob využití zatím ponechat. Další část jízdárny již není z hlediska výstavního tak kvalitní, navíc se v ní na několika místech, zřejmě v důsledku zatékání, objevila i plíseň. Problémy zatékání byly odstraněny, ale oprava tohoto prostoru a využití pro expozice či výstavy muzea budou řešeny až v následujících letech.

Celkově Zámecký areál Ctěnice poskytuje nové prostory pro prezentaci sbírek Muzea hl. m. Prahy a s nimi spojenými venkovními živými akcemi. V tomto směru bude hlavním záměrem muzea prezentovat v objektu řemesla a tradiční lidovou kulturu.

C) Objekty, které Muzeum hlavního města Prahy spravovalo od 1. 7. 2012, ale do konce roku 2012 je neprovozovalo – Pražské věže

Většina těchto objektů (s výjimkou Novomlýnské vodárenské věže) byla dřívějším správcem a provozovatelem, PIS, od roku 2009 pronajata k provozování agentuře M2C (dříve ABL). Tuto smlouvu PIS v lednu 2011 vypověděla a vzhledem k roční výpovědní lhůtě M2C dotyčné objekty až do konce roku 2012 provozovala. Do smlouvy pak k 1. 7. 2012 vstoupilo muzeum jako správce vybraných věží (s výjimkou věže Staroměstské radnice).

Jedná se o následující objekty:

- 8. Petřínská rozhledna**, Petřínské sady, Praha 1 – Malá Strana
- 9. Zrcadlové bludiště na Petříně**, Petřínské sady, Praha 1 – Malá Strana
- 10. Svatomikulášská městská zvonice**, Malostranské nám. 556/7, Praha 1 – Malá Strana
- 11. Malostranská mostecká věž**, Karlův most, Praha 1 – Malá Strana
- 12. Staroměstská mostecká věž**, Karlův most, Praha 1 – Staré Město
- 13. Prašná brána**, nám. Republiky 5, Praha 1 – Staré Město
- 14. Novomlýnská vodárenská věž**, Praha 1

Novomlýnská vodárenská věž byla dřívějším provozovatelem zapůjčena Sboru dobrovolných hasičů Prahy 1 na základě smlouvy o výpůjčce. Smlouvu jsme změnili na řádnou smlouvu o pronájmu, se Sbohem dobrovolných hasičů, který sídlí v přístavku přilehlém k věži, budeme nadále spolupracovat. Na přilehlém dvorku jsou skladové prostory, které budeme využívat.



STALETÍ POD VODOU. JUDITIN A KARLŮV MOST
pohled do výstavy
18. 7.–11. 11. 2012

Staletí pod vodou
Juditin a Karlův most
Staletí pod vodou
Juditin a Karlův most

Odborná oddělení

Sbírky

V roce 2012 pokračovalo ukládání historických sbírek a jejich zpracování, pokračovalo ukládání a zpracování vlastních archeologických sbírek a začalo ukládání převzatých archeologických nálezů v objektech areálu Vojtěchov. Nadále probíhala instalace depozitáře stavebních a architektonických prvků 2012.

V oblasti zpracování sbírek probíhaly intenzivní práce vedení odborných oddělení na vývoji databáze MUSEION pro potřeby Muzea hlavního města Prahy, od poloviny roku pak následovala implementace systému a školení pracovníků oddělení archeologických sbírek s prací v databázi. Katalogizace však probíhala stále v databázi DEMUS a správa sbírek v databázi „Vanický“. Inventarizace probíhaly v oddělení archeologických i historických sbírek.

V oddělení historických sbírek bylo v roce 2012 zapsáno 90 přírůstkových čísel, zkatalogizováno 7 940 sbírkových předmětů, inventarizováno 7 470 sbírkových předmětů. V oddělení archeologických sbírek bylo v roce 2012 zapsáno 110 přírůstkových čísel, zkatalogizováno 9 558 inventárních čísel a inventarizací prošlo 9 000 inventárních čísel.

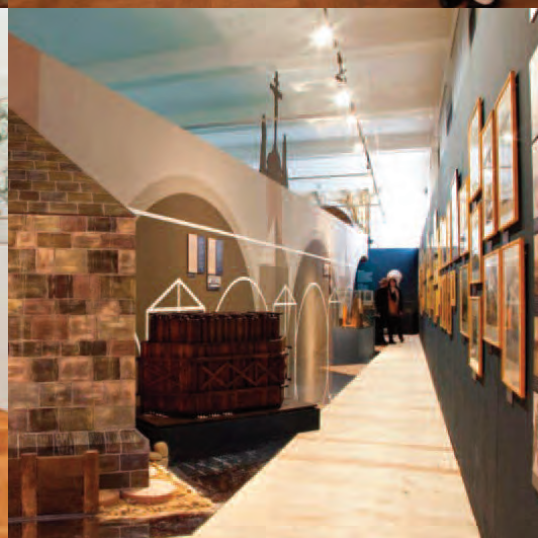
V průběhu roku byly posíleny práce pracoviště tradiční lidové kultury, které věnovalo velkou pozornost plnění úkolů vyplývajících z Koncepce účinnější péče o tradiční lidovou kulturu v České republice. V rámci převzetí Zámeckého areálu Ctěnice bylo pracoviště posíleno a jeho zaměření akcentovaněji orientováno zejména na dějiny širší pražské oblasti a na reflexi řemesel provozovaných na širokém pražském území.

Konzervování a restaurování

V průběhu roku pokračovaly i běžné konzervátorské a restaurátorské práce v obou odborných odděleních i v objektu Müllerova vila. Byl prováděn monitoring klimatických podmínek, obsluhy a údržby klimatizačních jednotek a mobilních zvlhčovačů a plánování vybavení nových dílen. V souvislosti s převzetím Zámeckého areálu Ctěnice začal být prováděn monitoring i ve výstavních prostorách objektů zámku.

V roce 2012 bylo v muzejních konzervátorských dílnách odborně ošetřeno a zkonzervováno 2 384 sbírkových předmětů z historických sbírek, odborně připraveno pro uložení 3 529 předmětů ze sbírky tisků, v rámci archeologických sbírek bylo zpracováno 334 kusů sbírkových předmětů a 141 beden archeologického materiálu. Externisté zrestaurovali 47 kusů sbírkových předmětů, které potřebovaly složitější nebo specializovaný zásah.

Tradičně se konzervátorské pracoviště věnovalo přípravě sbírkových předmětů pro muzejní výstavy, nadále zajišťovalo sbírkové předměty po jejich přestěhování do nových depozitářů a věnovalo se výrobě speciálních obalů. Zvýšenou pozornost věnovali pracovníci vybavení nových konzervátorských dílen v objektu „D“ ve Stodůlkách, kam byly ke konci roku keramické dílny přestěhovány. V oblasti restaurování a konzervování v roce 2012 muzeum poskytlo službu nažehlování obrazů na vakuovém nažehlovacím stole Galerii hlavního města Prahy a soukromým restaurátorům. Pracovníci muzea se zároveň podíleli na vedení praxe a maturitních a semestrálních prací studentů odborných škol (VŠCHT, VOŠTŘ, VOŠ-Brno, VOŠ Turnov, SPGŠ, VOŠG).



Oddělení historických sbírek

Přírůstky – oddělení historických sbírek

V roce 2012 proběhly dvě nákupní komise, na nichž byly do oddělení historických sbírek zakoupeny předměty za 600 000 Kč.
Kromě toho byly sbírky obohaceny o některé dary a předměty získané sběrem pracovníků muzea.

1/2012	Papírový obal na šaty – zn. FOX	1	dar
2/2012	Dlaždice z mozaiky "Zeměkoule" (kavárna Svět)	1	dar
3/2012	Matrice k potisku látky	1	dar
4/2012	Boty s bruslemi "šlajfky" (ze stadionu Štvanice)	1	dar
5/2012	Pohlednice – Svatováclavské dny, Výstava známek Praga 1938	2 1	koupeno
6/2012	Pohlednice – Záběhllice – Na Hutích, 20 let ČSR 1938	1 1	koupeno
7/2012	Pohlednice Prahy – ukázky současné produkce	12	koupeno
8/2012	1) Bombičky do sifonu 2) Psací stroj	1	dar
9/2012	Hlášenka po náletu 16. 2. 1945	1	dar
10/2012	Elektrická pračka	1	dar
11/2012	Kresba perem – Staroměstský přívoz (V. Novotný)	1	dar
12/2012	Nákres letohrádku – Gleisnerky – ve Vysočanech	1	dar
13/2012	Propagační materiály k filmům, 1. polovina 20. století	1	dar
14/2012	Kresby – "Kolčavka", Libeň	3	dar
15/2012	Reklamní a propagační materiál	270	sběr pracovníků MMP
16/2012	Plakáty – divadelní a koncertní, první dekáda 21. století	70	sběr pracovníků MMP
17/2012	Programy – divadelní a koncertní, 90. léta 20. století, první dekáda 21. století	344	sběr pracovníků MMP
18/2012	Programy pražských divadel, 60.–70. léta 20. století	33	sběr pracovníků MMP

19/2012	Tiskové štočky s různými motivy – z výstav MMP	16	MMP
20/2012	Skříňový zámeček, počátek 20. století	1	stará zásoba
21/2012	Stavební prvky – svítidla, nábytek z budovy Typografie		dar
22/2012	Soubor tisků, leden–prosinec 2011		stará zásoba
23/2012	1) Vodovodní kohoutky, kolem 1900 2) Splachovadlo od WC, kolem 1900 3) Mosazný řetízek	2 1 1	stará zásoba
24/2012	Fotopohlednice – Všesokolský slet, pohřeb TGM, poprava K. H. Franka...	5	stará zásoba
25/2012	Negativy (sklo i plochý film), Praha z 30.– 50. let 20. století	31	stará zásoba
26/2012	Grafický cyklus – Petr Dillinger, dřevoryt 1924	6	stará zásoba
27/2012	Předměty z pozůstalosti (K. Třešňák aj., Fulín)	164	dar
28/2012	Žánrové fotografie inspirované knihou B. Hrabala a M. Peterky	38	koupeno
29/2012	Fotografie – stavební proměny Prahy	75	koupeno
30/2012	Fotografie – pražské kliky + CD	536	koupeno
31/2012	Album – veřejné sady Prahy + text + 40 fotografií	1	koupeno
32/2012	1) Svatý obrázek – "Mariachein" 2) Průvod. po Maroldově panorámatu	1 1	koupeno
33/2012	1) Aukční katalog 2) Krabičky pražských klenotníků 3) Pohlednice (Hlavní pošta)	8 3 1	koupeno
34/2012	Soubor tisků – divadelní a koncertní programy 20.–70. léta 20. století	1	koupeno
35/2012	1) Pohlednice a korespondeční lístky 2) Odznak – sjezd církve evangelické	45 1	koupeno
36/2012	Scany z negativů, Praha 1976–1980 (Holešovice, Smíchov, Radlice, Libeň...)	76	koupeno
37/2012	Fotografie – Vyšehradské kasematy	80	koupeno

38/2012	Digitální snímky – mizející Praha – Karlín, Vysočany, Smíchov, Libeň, Štvanice...	1 511	koupeno
39/2012	1) Kovový vývěsní štít fy Jan Franěk, odborný krejčovský závod 2) Litinový větrák, kolem 1900	1 1	koupeno
40/2012	Papírová krabice od křišťálového škrobu – Betlémské nám. 1	1	koupeno
41/2012	A. Wierer – Výloha klenotnictví Eduard Riemer, olej na kartonu	1	koupeno
42/2012	Mapa okolí pražského (včetně Prahy), 1742	1	koupeno
43/2012	Filmové plakáty, 30.–40. léta 20. století	23	koupeno
44/2012	Taneční pořádky, 1881–1891	15	koupeno
45/2012	Soubor tisků, 19. století – počátek 20. století	15	koupeno
46/2012	Stříbrný poklad	21 317	dar
47/2012	1) Tablo spolku Vltavan 2) Pamětní destička – 100. výročí Vltavanu	1 1	dar
48/2012	1) Votivní přívěsky 2) Reklamní hrnky	3 5	stará zásoba
49/2012	Lehátko na koupání nemluvnat	1	stará zásoba
50/2012	1) Foto H. Němečkové – Libeň 1884 2) Fotografie – vizitka H. Dekastellové 3) Grafika – pohled na sv Mikuláše 4) Grafika – pohled na Karlův most	1 1 1 1	dar
51/2012	Soubor tisků z roku 1848	1	koupeno
52/2012	Katalog fy Hynek Fuchs	1	koupeno
53/2012	1) Mědiryt – Klášter sv. Tomáše 2) Mědiryt – Továřský list 3) Mědiryt – Pruské bombardování Prahy	1 1 1	koupeno
54/2012	1) Noviny – Prager Zeitung, 1813–1829 2) Katalog fy UMRATH a CO Prag	1	koupeno
55/2012	Dokument – Hlídky na zatemnění domu za II. světové války	1	dar

56/2012	Barevný televizor Tesla Color 4416A	1	dar
57/2012	Ramínko na šaty fy Oděvy Zvolský Smíchov	1	dar
58/2012	Pohlednice – kostel Nejsv. Srdce Páně na Vinohradech	9	koupeno
59/2012	Pohlednice Prahy – okrajové části	41	koupeno
60/2012	Pivní tácky, 60.–70. léta 20.století	23	koupeno
61/2012	Pohlednice – Náladové fotografie Prahy 40. léta 20. století	16	koupeno
62/2012	1) Pohlednice – Krematorium Olšany 2) Pohlednice – Lužický seminář	1 1	koupeno
63/2012	Dřevěné fragmenty výzdoby, hnědý nátěr, 19. století	2	stará zásoba
64/2012	Divadlo Semafor – programy, letáky, kalendář, 1959–2009	6	sběr pracovníků MMP
65/2012	Čb. fotografie finské sauny kotvící u Žofína	10	dar
66/2012	Kanystř – Německá říše, 1939–1945	1	stará zásoba
67/2012	Soubor předmětů u bývalé vozovny Na Valentince		dar
68/2012	1) Soubor kování z Richterova domu 2) Bělohorský obrázek na plechu	20 1	dar
69/2012	Pohlednice – Praha, Městské muzeum	1	koupeno
70/2012	Fotografie a diapositivы – železniční a lodní doprava v Praze	100	koupeno
71/2012	Digitální fotografie se záběry současných proměn Prahy	659	koupeno
72/2012	Vkladní knížky pražských peněžních ústavů	10	koupeno
73/2012	Soubor snímků – Praha moderní	287	koupeno
74/2012	Soubor fotografií "Pražské kulturní kontexty"	36	koupeno
75/2012	Naskenované fotografie – dokumentace pražské zástavby	832	koupeno
76/2012	Fotografie – dokumentace stavebních proměn Prahy	110	koupeno

77/2012	Fotografie – "Praha shora"	33	koupeno
78/2012	Tisky k pražskému kulturnímu a společenskému životu, 1912–1967	7	koupeno
79/2012	Soubor fotografií a dokumentace k pražské rodině Prácheňských		koupeno
80/2012	Skicář „Stará Praha“ – Adolf Kašpar	1	koupeno
81/2012	1) Propagační filmový leták k filmu Idiot 2) Kalendář 1949 – kresby Švabinský 3) Kalendář 1938 – 600 let Staroměstské radnice	1 1 1	koupeno
82/2012	Pohlednice – skaut, svátek sv. Jiří, výstava Stalingrad, E. Wiškovský, J. Masaryk	5	koupeno
83/2012	Propag. pohlednice vydané svazem esperantistů	6	koupeno
84/2012	1) Pohlednice staré Prahy, 20.–50. léta 2) Pohlednice „Jahody“	15 1	koupeno
85/2012	1) Foto – autobus klubu čs. turistů 2) Foto – Malostranské mostecké věže	1 1	koupeno
86/2012	Historické pohlednice Prahy, počátek 20. století–40. léta 20. století	8	koupeno
87/2012	Cihly z pražských cihelen, kameny, ukázky výplně – Mariánské hradby	10	sběr pracovníků MMP
88/2012	Pohlednice – pohled od Havanského pavilonu na Hrad	1	stará zásoba
89/2012	Pohlednice okrajových částí Prahy, tiskoviny, fotografie, odznaky	56	koupeno
90/2012	Pohlednice – Libčice – Davle s parníkem	1	koupeno



VYSTAVA / THE EXHIBITION

Staleti pod vodou

Centuries Under Water

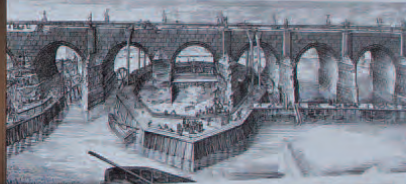
Judite and Charles Bridges

Judite a Karlov most

18.7. - 4.11.2012

Program of the exhibition

- 18.7. - 4.11.2012
- 10.00 - 18.00
- Free admission
- For more information visit: www.musej.cz
- For more information call: +420 222 311 111
- For more information write: info@musej.cz
- For more information visit: www.musej.cz
- For more information call: +420 222 311 111
- For more information write: info@musej.cz



Staleti pod vodou

Oddělení archeologických sbírek

Přirůstky archeologických sbírek

Archeologické sbírky se v roce 2012, kromě vlastního výzkumu a reidentifikovaných starých nálezů, rozrostly o nálezy z výzkumů dalších institucí.

A 1/2012	Praha-Dejvice, Hanspaulka	z původního mobiliáře Hanspaulky	historické zařízení muzea J. A. Jíry – stůl psací	1 ks
A 2/2012	Praha-Dejvice, Hanspaulka	z původního mobiliáře Hanspaulky	hist. zařízení muzea J. A. Jíry – registrační skříně na uložení skleněných fotografických desek	1 ks
A 3/2012	Praha-Dejvice, Hanspaulka	z původního mobiliáře Hanspaulky	historické zařízení muzea J. A. Jíry – etažér – stojan dřevěný se 3 policemi	1 ks
A 4/2012	Praha-Dejvice, Hanspaulka	z původního mobiliáře Hanspaulky	historické zařízení muzea J. A. Jíry – židle	1 ks
A 5/2012	Praha-Nové Butovice	starý fond	zlomky keramiky, kostěné dláto, kamenný brousek, štípaná industrie	2 sáčky
A 6/2012	Praha-Bohnice, hradiště Zámka	starý fond	kamenné drtidlo	1 ks
A 7/2012	Praha-Zličín, Sobín, ul. Nivnická	starý fond	štípaná kamenná industrie	1 ks
A 8/2012	Praha-Nové Město, Národní tř. ppč. 1126	vlastní výzkum	zlomky keramiky	3 sáčky
A 9/2012	Praha-Staré Město, Rytířská – Melantrichova ul.	vlastní výzkum	zlomky keramiky, kámen	10 sáčků
A 10/2012	Praha-Staré Město, Starom. nám. – Kamzíkova	předáno	zlomky keramiky	4 ks
A 11/2012	Praha-Staré Město, Martinská ppč.1128	vlastní výzkum	zlomky keramiky, kámen	2 bedny
A 12/2012	Praha-Stodůlky, ppč. 2160	starý fond	zlomky keramiky, žárové pohřby	1 bedna
A 13/2012	Praha-Bubeneč, nám. Marie Terezie	předáno	zlomky keramiky	1 ks
A 14/2012	Praha-západ, Řevnice	předáno	zlomky keramiky, bronz, lidské kosti, uhlíky	7 sáčků
A 14/2012-1	Praha-západ, Řevnice, hrob č. 8	předáno	bronzová spirála	1 sáček
A 14/2012-2	Praha-západ, Řevnice, hrob č. 12	předáno	keramický koflík, bronzová jehla, bronzové šídlo	1 sáček
A 14/2012-3	Praha-západ, Řevnice, hrob č. 13	předáno	zlomky keramické amforky	1 sáček
A 14/2012-4	Praha-západ, Řevnice, hrob č. 11	předáno	bronzová jehlice, bronzový prsten, bronzový kroužek, zlomky keramiky	1 sáček
A 14/2012-5	Praha-západ, Řevnice, hrob č. 17	předáno	zlomky keramiky, bronzová jehlice, bronzové kroužky	1 sáček
A 14/2012-6	Praha-západ, Řevnice, hrob č.18	předáno	bronzová jehlice, spirála, bronzový kroužek, kosti lidské, uhlíky	1 sáček
A 14/2012-7	Praha-západ, Řevnice, hrob č. 19	předáno	bronzová jehlice, keramická amforka	1 sáček
A 15/2012	Praha-Staré Město, Uhelny trh, ppč. 1222	vlastní výzkum	zlomky keramiky	1 bedna
A 16/2012	Praha-Staré Město, Celetná čp. 587/I	vlastní výzkum	zlomky keramiky	3 bedny
A 17/2012	Praha-Stodůlky, ppč. 2160	vlastní výzkum	zlomky keramiky	2 sáčky
A 18/2012	Praha-Malá Strana, Seminářská zahrada	starý fond	zlomky keramiky	1 sáček
A 19/2012	Praha, Hloubětín	předáno	kostěnný mlat	1 ks
A 20/2012	Praha-Jinonice, Holmanovo zahradnictví ?	vlastní výzkum	keramické nádoby: miska na nožce, koflík	2 ks
A 21/2012	PZ, Roztoky, Zahradnictví pana Zajíce 432/2 a 1612/11	stará sbírka	zlomky keramiky, zvířecí kosti, struska, štípaná a broušená kamenná industrie	1 sáček
A 22/2012	Praha-Liboc, Šárka	stará sbírka	keramické závaží	1 ks

A 23/2012	Praha-Bubeneč	stará sbírka	zlomky keramiky	1 sáček
A 24/2012	Praha-západ, Roztoky-Žalov 606/82	stará sbírka	zlomky keramiky, štípaná a broušená kamenná industrie	3 ks
A 25/2012	Praha-Hloubětín, pískovna	stará sbírka	zlomky keramiky, mazanice, štípaná kamenná industrie, zlomek kamenné bulavy	1 sáček
A 26/2012	Praha-Bubeneč, Bučkova ulice	stará sbírka	zlomky keramiky, grafit, struska, ulity	1 sáček
A 27/2012	Praha-Sedlec, Hergettova cihelna	stará sbírka	zlomky keramiky, kosti	1 sáček
A 28/2012	Praha-Střešovice, silnice u sadu "Na Andělkách"	stará sbírka	zlomky keramiky, mazanice	3 sáčky
A 29/2012	Praha-východ, Řež	stará sbírka	zlomky keramiky, kamenná podložka, mazanice	1 sáček
A 30/2012	Praha-Bubeneč, Ardenská ulice	stará sbírka	část keramické nádoby	1 ks
A 31/2012	Praha-Modřany, Dvořákova pískovna	stará sbírka	zlomky keramiky	2 ks
A 32/2012	Praha-Boubeneč, Lotyšská ulice	stará sbírka	zlomky keramiky, zlomky kostí	1 sáček
A 33/2012	Praha-Smíchov, ulice Nádražní	stará sbírka	zlomky keramiky, kost	1 sáček
A 34/2012	Praha-Krč, pískovna	stará sbírka	zlomky keramiky	1 sáček
A 35/2012	Praha-Lysolaje, Denkrova pískovna	stará sbírka	zlomky keramiky, mazanice, kosti	1 sáček
A 36/2012	Dobříš, okres Příbram, hradiště Hradec	stará sbírka	zlomky keramiky, uhlíky, kameny	1 sáček
A 37/2012	Praha-Bubeneč, Ardenská ulice	stará sbírka	zlomky keramiky, paroh	3 ks
A 38/2012-1	Praha-Bubeneč, Arraská ulice	stará sbírka	zlomky keramiky, mazanice, kámen, ruda, zlomky zubů, kost	1 bedna
A 38/2012-2	neznámá	stará sbírka	zlomky keramiky, mazanice	3 ks
A 38/2012-3	neznámá	stará sbírka	zlomky keramiky	23 ks
A 39/2012	Praha-Dejvice, Reiserova sladovna	stará sbírka	zlomky keramiky	1 ks
A 40/2012	Praha-Bubeneč, Arraská ulice	stará sbírka	hlína, mazanice, zlomky keramiky (pec?)	1 sáček
A 41/2012	Praha-Smíchov, před Smíchovským nádražím	stará sbírka	zlomky keramiky, kámen	12 ks
A 42/2012	Praha-Bubeneč, ulice Jednořadá (pokrač. ulice Ve Struhách)	stará sbírka	štípaná kamenná industrie	1 ks
A 43/2012	Praha-Kobylisy	stará sbírka	zlomky keramiky	1 ks
A 44/2012	Praha-západ, Hradištko, pískovna "Na Sekance"	stará sbírka	zlomky keramiky, železný předmět	1 sáček
A 45/2012	Praha-Bohnice, hradiště Zámka	stará sbírka	zlomky keramiky, přeslen, kostěnný artefakt	11 ks
A 46/2012	Praha-Lysolaje, bývalá Denkrova pískovna	stará sbírka	zlomky keramiky	10 ks
A 47/2012	Praha-Bohnice	stará sbírka	zlomky keramiky	6 ks
A 48/2012	Praha-západ, Roztoky-Žalov, Levý Hradec	stará sbírka	zlomky keramiky	1 sáček
A 49/2012	Praha-Dolní Počernice, Pískovna	stará sbírka	zlomky keramiky	1 sáček
A 50/2012	Praha-Bohnice, Zámka	stará sbírka	zlomky keramiky	1 ks
A 51/2012	Praha-Liboc, Šárka	stará sbírka	zlomky keramiky	1 ks
A 52/2012	Praha-Bubeneč	stará sbírka	zlomky keramiky	1 ks
A 53/2012	Praha-Hostivař, hradiště	stará sbírka	zlomky keramiky	5 ks

A 54/2012	Praha-Bohnice, hradiště Zámka	stará sbírka	zlomky keramiky, štípaná a broušená kamenná industrie, zlomky lastury	1 sáček
A 55/2012	Praha-Sedlec	stará sbírka	zlomky keramiky	1 sáček
A 56/2012	Praha-Jinonice, hradiště Butovice	stará sbírka	štípaná kamenná industrie	1 ks
A 57/2012	Praha-Suchdol	stará sbírka	zlomky keramiky, kosti	1 sáček
A 58/2012	Praha-Podolí, sanatorium	stará sbírka	zlomky keramiky, ulita	5 ks
A 59/2012	Praha-západ, Statenice	stará sbírka	zlomky keramiky	1 ks
A 60/2012	Praha-Sedlec, nádraží	stará sbírka	zlomky keramiky	1 ks
A 61/2012	Praha-západ, Černý vůl	stará sbírka	zlomky keramiky, kosti	2 bedny
A 62/2012-1	Praha-západ, Statenice, Štěpánkova cihelna	stará sbírka	zlomky keramiky	1 sáček
A 62/2012-2	Praha-západ, Statenice, Štěpánkova cihelna	stará sbírka	zlomky keramiky	1 ks
A 62/2012-3	Praha-západ, Statenice, Štěpánkova cihelna	stará sbírka	zlomky keramiky	1 sáček
A 62/2012-4	Pole nad Štěpánkovou cihelnou	stará sbírka	zlomky keramiky	34 ks
A 63/2012	Praha-západ, Černý vůl, cihelna	stará sbírka	zlomky keramiky	1 ks
A 64/2012	Praha-západ, Černý vůl, Brčkoly	stará sbírka	zlomky keramiky	13 ks
A 65/2012	Praha-západ, Černý vůl	stará sbírka	zlomky keramiky	18 ks
A 66/2012	Praha-Řáblice, pozemek vojenského objektu	stará sbírka	kostra bez náleží (kosti, část lebky)	1 bedna
A 67/2012	Praha-Jinonice, hradiště Butovice	stará sbírka	zlomky keramiky	1 sáček
A 68/2012	Praha-Bohnice, hradiště Zámka	stará sbírka	zlomky keramiky	1 sáček
A 69/2012	Praha-Liboc, Šárka, Kozákova skála a pole pod ní	stará sbírka	zlomky keramiky	1 sáček
A 70/2012	Praha-Vyšehrad, v okolí rotundy sv. Martina	předáno	zlomky keramiky	1 sáček
A 71/2012	Praha-Modřany, Dolnocholupická	předáno	zlomky keramiky	2 sáčky
A 72/2012	Praha-Záběhlice	vlastní výzkum	zlomky keramiky	7 sáčků
A 73/2012	Praha-Stodůlky, Kovářova čp. 12	předáno	zlomky keramiky	4 sáčky
A 74/2012	Praha-Jinonice, zahradnictví	předáno	zlomky keramiky	1 sáček
A 75/2012	Praha-Sedlec, Hergettova cihelna	stará sbírka	kostrový hrob, bronzový náramek, železná spona, železný náramek	3 ks
A 76/2012	Praha-Jinonice, Nové Butovice	předáno	zlomky keramiky, brouskovina, keramická kulička	1 sáček
A 77/2012	Praha-Jinonice, plynovod u statku	předáno	zlomky keramiky, struska	3 sáčky
A 78/2012	Praha-Stodůlky, ulice Na Dolnici	předáno	zlomky keramiky	6 sáčků
A 79/2012	Praha-Jinonice, Stodůlecká ul.	předáno	zlomky keramiky	1 sáček
A 80/2012	Praha-Jinonice, Stodůlecká ul.	předáno	zlomky keramiky	1 sáček
A 81/2012	Praha-Jinonice, Stodůlecká ul.	předáno	zlomky keramiky	1 sáček
A 82/2012	Praha-Jinonice, Stodůlecká ul.	předáno	zlomky keramiky	1 sáček
A 83/2012	Praha-Jinonice, Stodůlecká ul., hřiště Motorlet	předáno	zlomky keramiky	1 saček

A 84/2012	Praha-Jinonice, Stodůlecká ul., sportovní hřiště	předáno	zlomky keramiky	1 sáček
A 85/2012	Praha-Ruzyně, retenční nádrž Jiviny	předáno	zlomky keramiky	1 ks
A 86/2012	Praha-Jinonice, zahradnictví	předáno	zlomky keramiky, zvířecí kosti, struska, štípaná a broušená kamenná industrie	1 sáček
A 87/2012	Praha-Jinonice, Nové Butovice	předáno	zlomky keramiky	1 sáček
A 88/2012	Praha-Staré město, Divadelní ppč. 1079, 1122–1147	předáno	kamenný kadlub	1 ks
A 89/2012	Praha-Bubeneč, Terronská ppč. 1383, 1384, 1385, 1386	předáno	zlomky keramiky, mazanice, štípaná kamenná industrie, kameny, kamenná drtidla, barevné kovy, zvířecí kosti, mušle, nádoby	150 beden
A 90/2012	Praha-Břevnov, Markétská ul. čp. 1 – Břevnovský klášter	předáno	zlomky keramiky, sklo, železo, zlomky kachlů, kosti, kameny, omítky, malta, uhlíky, kůže, barevné kovy	24 beden
A 91/2012	Praha-Nové město, Peterská čp. 1173–1176	předáno	zlomky keramiky, kosti, cihly, malta, uhlíky	22 beden
A 92/2012	Praha-Staré město, Anenské náměstí ppč. 1131/1	předáno	dřevo, zlomky keramiky, kosti, bronz, železo, mazanice	19 beden
A 93/2012	Praha-Staré město, Uhelny trh ppč. 1122	předáno	zlomky keramiky, prejzy, malta, omítka, barevné kovy, škeble, uhlíky, dřevo, kůže, železo, sklo, kosti	14 beden
A 94/2012	Praha-Malá Strana, Sněmovní čp. 1/III, ppč. 74	předáno	zlomky keramiky, zlomky kachlů, technické zlomky keramiky, železo, mazanice, omítky, prejzy, cihly	27 beden
A 95/2012	Praha-Nové město, Pštrossova čp. 1924/II, ppč. 900	předáno	zlomky keramiky, kosti, stavební materiál	1 bedna
A 96/2012	Praha-Staré město, Alšovo nábřeží čp. 70/I., ppč. 997/1	předáno	zlomky keramiky, kůže, textil, železo, dřevo	1 bedna
A 97/2012	Praha-Staré město, Karlova ppč. 1109	předáno	zlomky keramiky, mazanice, sklo, kosti	1 bedna
A 98/2012	Praha-Malá Strana, Nerudova čp. 250/III, ppč. 59	předáno	zlomky keramiky	1 bedna
A 99/2012	Praha-Staré město, Karlova čp. 184/1, ppč. 137	předáno	zlomky keramiky	1 bedna
A 100/2012	Praha-Malá Strana, Šporkova čp. 318/III, ppč. 462	předáno	zlomky keramiky, zlomky kachlů, kosti, prejzy, železo, barevné kovy, kámen, malta	1 bedna
A 101/2012	Praha-Malá Strana, Maltézské náměstí čp. 484/III, ppč. 261	předáno	zlomky keramiky, kosti, malta, sklo, zlatý špendlík	1 bedna
A 102/2012	Praha-Staré město, Anenská ul., Anenské náměstí ppč. 1131/1, 1134	předáno	zlomky keramiky, kosti, železo	1 bedna
A 103/2012	Praha-Josefov, Maiselova čp. 59/I, ppč. 19, 113	předáno	zlomky keramiky, kosti, železo, mazanice	1 bedna
A 104/2012	Praha-Malá Strana, U Sovových mlýnů čp. 503/III, ppč. 784/1, 784/2	předáno	zlomky keramiky, sklo, železo, kosti, prejzy, cihla, barevné kovy, mazanice	1 bedna
A 105/2012	Praha-Butovice	dar	zlomky keramiky	6 sáčeků
A 106/2012	Praha-Šárka	dar	zlomky keramiky	1 sáček
A 107/2012	Praha-Kralovice	dar	zlomky keramiky	1 sáček
A 108/2012	Praha-Markéta	dar	zlomky keramiky	1 sáček
A 109/2012	Praha-Zámka	dar	zlomky keramiky	6 sáčeků
A 110/2012	Praha-Vinoř	dar	zlomky keramiky	2 sáčky

Záchranné archeologické výzkumy v roce 2012

V roce 2012 provedlo oddělení archeologických sbírek kapacitou jednoho terénního archeologa 18 záchranných archeologických výzkumů různého rozsahu, a to při obnově a opravách inženýrských sítí a komunikací i výstavbě bytových domů v památkové rezervaci v centru města i v ochranném pásmu této rezervace. Celoročně probíhalo zpracování výsledků provedených záchranných archeologických výzkumů a vedle hlášení ZAAV bylo vyhotoveno 15 nálezových zpráv (autoři Petr Starec, Michal Kostka). Prostřednictvím určených pracovníků oddělení archeologických sbírek se muzeum celoročně podílelo na práci Pražské archeologické komise.

Přehled záchranných archeologických výzkumů za rok 2012

P R A H A – B Ř E V N O V

Radimova ul. – Kajetánka: Pokračování zjišťovací sondáže v nivě Brusnice pod budoucím bytovým objektem přineslo pod recentní parkovou úpravou terénu zachycení holocenních sedimentů Brusnice a zpřesnění inženýrsko-geotechnických podmínek pro přípravu zakládání nové stavby.

Radimova ul., Kajetánka (oranžerie): Kontrolní dohled při rekonstrukci oranžerie a úpravě vnějších terénů v těsném sousedství obvodového zdiva potvrdil předpokládané plošné zarovnání zdejších, přírodně svažitých terénů před výstavbou objektu.

Radimova ul. – ul. Na Petynce: Kontrolní dohled při úpravě komunikací a veřejného osvětlení a při napojení inženýrských sítí z areálu Kajetánka evidoval pouze recentně zvýšené terény upravovaných veřejných komunikací.

P R A H A – N O V É M Ě S T O

Křemencova ul. (akce Národní třída a okolí – obnova vodovodních řadů): Kontrolní dohled v liniovém výkopu pro nový vodovod v části Křemencovy ulice zaznamenal raně a vrcholně středověké souvrství a výkopy starších inženýrských sítí.

Spálená ul. – Jungmannovo nám. (akce Národní třída a okolí – obnova vodovodních řadů): Kontrolní dohled v liniovém výkopu pro nový plynovod na novoměstské straně Národní třídy v úseku Spálená ulice – Jungmannovo náměstí dokumentoval převážně novověké úpravy terénů. V nižší partii nadloží vystupovalo mocné souvrství přemístěných písků a štěrkopísků, které pocházejí z budování vyzděného hradebního příkopu staroměstského opevnění.

Jindřišská ul. před čp. 873/II: Kontrolní dohled v šachtě opravy kanalizace u Jindřišské věže zachytil pod souvrstvím zpevněných povrchů komunikace stopy vyjetých kolejí z vrcholného středověku v trase Jindřišské ulice.

Na Příkopě před čp. 862/II: Kontrolní dohled v šachtě opravy kanalizace zachytil střední partii z části bahnitě organogenní výplně příkopu – strouhy před vyzděným hradebním příkopem. Pod dnem příkopu-strouhy byla navíc zachycena část staré vodoteče, která v severojižním směru pokračuje do staroměstského prostoru.

P R A H A – S T A R É M Ě S T O

Martinská ul. (akce Národní třída a okolí – obnova vodovodních řadů): Záchranný výzkum v Martinské ulici u kostela sv. Martina zachytil v liniovém výkopu pro nový vodovod několik hrobů a sídlištní horizont 12. století, který spojujeme s osadou Újezd a s pozdějším kostelem sv. Martina. V blízkosti Uhelného trhu výzkum zjistil další volně roztroušené lidské kosti v mladších, inženýrskými sítěmi překopaných terénech.

Martinská ul. (akce Národní třída a okolí – obnova vodovodních řadů): Kontrolní dohled v liniovém výkopu pro nový vodovod v západním úseku Martinské ulice při ulici Na Perštýně zjistil torza domů původní uliční fronty, které již byly předtím dále narušeny výkopem STL plynovodu v 70. letech 20. století.

Michalská ul. před čp. 434/I: Kontrolní dohled v šachtě opravy kanalizace v severní části Michalské ulice zdokumentoval raně středověkou komunikaci zpevněnou oblázky vedoucími Michalskou ulicí na Malé náměstí. Mladší terény byly v místě šachty značně poničeny výkopy inženýrských sítí.

Na Perštýně – ul. Karoliny Světlé (akce Národní třída a okolí – obnova vodovodních řadů): Kontrolní dohled v liniovém výkopu pro nový vodovod na staroměstské straně Národní třídy v úseku Perštýn – Karoliny Světlé dokumentoval převážně novověké úpravy terénů. V nižší partii nadloží vystupovalo mocné souvrství přemístěných písků a štěrkopísků, které pocházejí z budování vyzděného hradebního příkopu staroměstského opevnění.

Perlová ul. (akce Národní třída a okolí – obnova vodovodních řadů): kontrolní dohled v liniovém výkopu pro nový vodovod na Národní třídě v úseku Platýz – Perlová ulice zdokumentoval především starší kanalizaci z 1. poloviny 19. století. Ta svým tělesem obsáhla téměř celou trasu nového výkopu pro vodovod.

Rybná ul. před čp. 1065/I: Kontrolní dohled v šachtě opravy kanalizace zjistil značné narušení terénů staršími výkopy STL plynovodu a jeho přípojek.

Rytířská ul. – Melantrichova ul. (akce Národní třída a okolí – obnova vodovodních řadů): Kontrolní dohled v liniovém výkopu pro nový vodovod v krátkém úseku Rytířské a Melantrichovy ulice zjistil souvislé úrovně říčními oblázky zpevněných povrchů veřejné komunikace. Mezi nimi dominuje skládaná dlažba z opracovaných lomových kamenů (křemenec, opuka) v mocném štěrkopískovém loži, kterou spojujeme se silnicí vedoucí v 1. polovině 13. století k bráně staroměstského opevnění v ulici Na Můstku.

Uhelný trh (akce Národní třída a okolí – obnova vodovodních řadů): výzkum na Uhelném trhu před jižní domovní frontou zachytil v liniovém výkopu pro nový vodovod sídlištní horizont z 12. století a několik úrovní zpěvného povrchu veřejného prostranství, které spojujeme s Havelským městem.

28. října před čp. 762/II: Kontrolní dohled v šachtě opravy kanalizace na novoměstské straně ulice přinesl ověření pokračování trasy příkopu-strouhy v předpolí staroměstského opevnění. Příkop-strouha směřuje přes Jungmannovo náměstí k Národní třídě a její markantní část zanikla pod přílehlou uliční domovní frontou. Trasa příkopu-strouhy v ulici 28. října byla zachycena poprvé od výstavby podchodu Na Můstku, kdy byla zjištěna před čp. 771/II.

P R A H A – Ž I Ž K O V

Na Viktorce (bytový dům): Kontrolní dohled při výstavbě bytového domu na místě staré skládky a cihelny evidoval pouze recentní navážky převážně komunálního odpadu na někdejší exploatované ploše.

U Staré cihelny (přípojky inženýrských sítí): Kontrolní dohled v úzkém liniovém výkopu pro přípojku plynovodu k bytovému domu zjistil zachovaný půdní horizont a zachytil menší části několika novověkých, do podloží zahloubených objektů.

Přehled nálezových zpráv zpracovaných v roce 2012

ZAV přír. č. 3/1997 P1– Nové Město, Panská čp. 890/II

ZAV přír. č. 119/1999 P1– Nové Město, Jindřišská ppč. 120 (hřbitov u kostela)

ZAV přír. č. 13/2001 P9 – Kbely, Toužimská ul., parc. č. 848/1

ZAV přír. č. 55/2002 P9 – Kbely, Toužimská ul., parc. č. 1070

ZAV přír. č. 111/2002 P8 – Dáblice, Dáblická ul., parc. č. 1729/56

ZAV přír. č. 22/2003 P1 – Nové Město, Václavské náměstí před čp. 834/II (KK2756)

ZAV přír. č. 23/2003 P1 – Nové Město, Václavské náměstí před čp. 846/II (KK2758)

ZAV přír. č. 27/2003 P9 – Kbely, Železnobrodská ul. čp. 45

ZAV přír. č. 30/2004 P8 – Dáblice, Hořínecká ul., parc. č. 1729/3, 1729/4

ZAV přír. č. 22/2007 P1 – Nové Město, Václavské náměstí čp. 841/II

ZAV přír. č. 40/2008 P1 – Nové Město, Václavské náměstí před čp. 831/II (ŠV2)

ZAV přír. č. 21/2009 P1 – Nové Město, Václavské náměstí před čp. 831/II (VZT)

ZAV přír. č. 50/2010 P6 – Břevnov, Radimova (Kajetánská kaple)

ZAV přír. č. 36/2011 P8 – Karlín, Pobřežní ppč. 1212

ZAV přír. č. 6/2011 P3 – Žižkov, Na Vápence čp. 14



Knihovna muzea

V roce 2012 došlo k dalšímu rozšíření knihovního fondu muzea nově vyššími pragensistickými tituly i některými staršími výtisky zakoupenými v antikvariátech a obdobných prodejkách. Na nákup sbírek bylo vyčleněno 100 000 Kč. Do odborné knihovny muzea přibýlo nákupem, dary a výměnou celkem 773 nových titulů. V rámci služeb bylo zapůjčeno 2 004 titulů. Z důvodu stěhování do nových prostor v areálu na Stodůlkách byl provoz knihovny a badatelný po dobu několika měsíců omezen.

Odborná činnost

Zvýšená pozornost byla nadále věnována odborné správě sbírek. I nadále byl oddělením historických sbírek kladen větší důraz zejména na dokumentaci současnosti a pamatovatelné minulosti, akcentována byla žitá každodennost v minulosti a nové úkoly byly definovány v souvislosti s převzetím Zámeckého areálu Ctěnice. Nadále se prohloubila i činnost nově založeného Dokumentačního centra pražského Podskalí, voroplavby a paroplavby na Vltavě a Centra pro tradiční lidovou kulturu. Kurátoři z odborných oddělení prezentovali výsledky svých studií na přednáškách v Muzeu hlavního města Prahy i v dalších muzeích a kulturních institucích. Odborní pracovníci se účastnili i některých odborných seminářů.

Výstavy

Odborná činnost muzejních pracovníků byla v roce 2012 zhodnocena jako každý rok i ve výstavní činnosti. Z minulého roku pokračovala výstava „Praha a její dcery“ (Pavla Státníková, Miroslava Šmolíková). K úspěšným akcím patřila transoborová výstava „Staletí pod vodou. Juditin a Karlův most“ (Miroslava Šmolíková, Pavla Státníková, pracovníci NPÚ a další) a pokračování projektu o historii a proměnách pražských čtvrtí „Vinohrady a Žižkov – nová města za východní pražskou hradbou“ (Pavla Státníková, Tomáš Dvořák, Miloš Hlava, Ludmila Ludvíková).

Publikace

Publikační činnost a práce oddělení historických sbírek týkající se přímo sbírek byla zastoupena publikacemi: Vinohrady – dobrá čtvrť pro dobré bydlení (Pavla Státníková) a Žižkov – Svéráz pavlačí a strmých ulic (Tomáš Dvořák, Miloš Hlava, Martina Lehmannová, Pavlína Škrabalová). V roce 2012 byl zároveň připravován další svazek sborníku *Historica Pragensia*. Mimomuzejní publikační činnost zastoupila zejména Jana Bělová s titulem *Funerální litina ve střední Evropě*, Praha 2011 a Jana Bělová, *Dveřní závěsy*, in: *Kovárna pro radost*, prosinec 2011–březen 2012, dále Martina Lehmannová napsala katalogová hesla, in: *Jaroslav Sojka a kol., Ferdinand V. Dobrotivý a umění jeho doby*, Praha 2012. Pavla Státníková vydala titul *Zápavy a Povodně*, Zmizelá Praha, Paseka, Praha 2012.

V roce 2012 vyšel další, v pořadí už 21. ročník sborníku *Archaeologica Pragensia* péčí oddělení archeologických sbírek. Vedle externích autorů do něj podstatnou měrou přispěli svými články pracovníci oddělení archeologických sbírek: Miloš Hlava, Michal Kostka, Petr Starec. Pracovníci oddělení archeologických sbírek publikovali své příspěvky také v dalších, domácích i zahraničních odborných periodikách: Dara Baštová – Miroslava Šmolíková – Jan Turek: *Dva hroby z období zvoncovitých pohárů z Prahy – Zličína, Hrozenkovské ulice*, *Archeologie ve středních Čechách* 16/2, 2012, str. 661–665; Miloš Hlava: *Neznámý depot bronzových předmětů z Prahy – Libně*, *Archeologie ve středních Čechách* 16/2, 2012, str. 755–760; Miloš Hlava: *K depotu českých denárů 12. století z Panenské cihelny v Praze – Střešovicích*, *Numismatický sborník* 27/2012, str. 203–206; Miloš Hlava: *Brníčko; grafitová keramika; Klenovice na Hané; Mistřín; Mohelnice; Nechvalín*. In: *S. Sievers, O. H. Urban, P. C. Ramsel (Hg.) – Lexikon zur keltischen Archäologie*, Wien 2012, str. 254 (Brníčko), str. 690–692 (grafitová keramika; se Z. Karasovou), 934 (Klenovice na Hané), str. 1291–1292 (Mistřín), str. 1300 (Mohelnice), str. 1357 (Nechvalín); Miloš Hlava: *Dva neznámé halštatské nálezy ze středních Čech*. In: *G. Březinová, V. Varsik (eds.) – Archeológia na prahu historie, K životnému jubileu Karola Pietu*, Nitra 2012, str. 263–270; Miloš Hlava – Veronika Klimešová-Bačová: *Nálezy z jižních Čech ze sbírky J. A. Jíry*, *Archeologické výzkumy v jižních Čechách* 25, 2012, str. 83–96; Michal Kostka – Pavel Kubálek: *Kostrový hrob z doby stěhování národů v Praze – Čakovicích*. In: *E. Droberjar (ed.), Archeologie barbarů 2010*. Hroby a pohřebiště Germánů mezi Labem a Dunajem, 229–238; Michal Kostka – Lubor Smejtek: *Starounětické pohřebiště u Řečné ulice v Praze – Ďáblicích*, *Archeologie ve středních Čechách* 16/2, 2012, str. 679–718; Jan Frolík – Petr Starec: *Archeologický výzkum nejstarší pražské plynárny*, *Plyn* 9, 2012. Do publikace k výstavě o pražských čtvrtích „Vinohrady a Žižkov – nová města za východní



pražskou hradbou“ přispěl kapitolou o pravěkých nálezech Miloš Hlava: Příběh o keltském pohřebišti a pokladu keltských mincí. In: T. Dvořák a kol. – Žižkov – svéráz pavlačí a strmých ulic, Praha 2012, str. 130–133.

Programy pro veřejnost

Pracovníci archeologického oddělení pod vedením Veroniky Klimešové-Bačové celoročně realizovali velmi úspěšné archeologické programy pro školy a veřejnost – Seznamte se s archeologií, Škola mladých archeologů, Oděv našich předků a Výprava za Kelty.

Konference semináře atd.

Pracovníci oddělení archeologických sbírek se tradičně zúčastnili některých oborových setkání: kolokvia „Archeologické výzkumy v Čechách v roce 2011“ v Národním muzeu v Praze, semináře „K novele památkového zákona“ v Muzeu hlavního města Prahy a „Semináře archeologů z muzeí a institucí památkové péče“ v Roudnici nad Labem a také konferencí: „Detektory kovů v archeologii“ ve Vysokém Mýtě, „Počítačová podpora v archeologii“ v Lokti, „Doba laténská v českých zemích a na Slovensku“ ve Smolenicích, kde Miloš Hlava vystoupil s příspěvkem: Laténské nálezy z Prahy ve sbírce Fr. Petery Rohoznického, konference „Havelské město pražské ve středověku, Praha“, kde Petr Starec vystoupil s příspěvkem Archeologie Havelského města – současný stav poznání (spolu s J. Podliskou), konference „Německé společnosti pro středověk a novověk“ ve Friedrichshafenu, dále konference „Forum Archaeologiae Post-Mediaevalis“, Praha, „Archeologie a veřejnost 6/2012“ v Mělníku, kde Katarína Petriščíková přednesla příspěvek Muzeum (sbírky) a veřejnost a Veronika Klimešová-Bačová představila poster na téma Výprava za Kelty – archeologický program pro školy a veřejnost v MMP, Mezinárodní konference „Europeana, česká muzea a možnosti on-line prezentace sbírek“ v Národním muzeu a konečně konference „Svět muzejních expozic“ v Plzni.

Pracovníci oddělení historických sbírek se účastnili i mnoha pracovních setkání různého druhu, kde vystoupili se svými příspěvky. Kateřina Bečková se účastnila na konferencích v NTM: „Fenomén ČKD“ s příspěvkem na téma Místopis ČKD a v Institutu pro památky a kulturu, o.p.s. s příspěvkem na téma Současná situace a výhledy pražských nádraží. Jana Bělová vystoupila na „Konferenci studentů doktorských programů KTF UK v Praze“ s příspěvkem Sakrální a profánní prostor v dějinách křesťanské kultury a umění. Tomáš Dvořák vystoupil na „11. pracovním setkání k problematice orální historie“ na hradu Sovinec s příspěvkem Narátor–diktátor. Pavla Státníková přednášela lektorům PIS příspěvek na téma Pražské povodně. Martina Lehmanová se jako členka předsednictva ICOM účastnila „76. zasedání poradního výboru ICOM“ a „27. zasedání Generálního shromáždění ICOM“, Francie, Paříž.

Odborných seminářů, workshopů a studijní cest se účastnili pracovníci oddělení konzervace sbírek. Na konferenci „Muzea, památky, konzervace 2012“ v Praze vystoupila Jaroslava Mandíková s příspěvkem Aviváže a jejich vliv na degradaci vlny; na konferenci „Textil v Muzeu 2012“ v Brně Jindřiška Drozenová přednesla příspěvek Pracovní skupina Textil a studijní cesta do Paříže; na „Konferenci konzervátorů-restaurátorů“ v Litoměřicích přednesly Stanislava Gojďová a Klára Drábková příspěvek: Archeologické nálezy vyzvednuté „in situ“ a Michaela Caranová: Konzervace a uložení sbírky hracích karet; na „XV. semináři restaurátorů a historiků“ v Olomouci vystoupily Michaela Caranová, Libuše Holakovská (Národní archiv) s příspěvkem Komplexní restaurování knihy Akta kapituly kongregací České františkánské provincie; přednášku Pracovní skupiny Textil v Praze přednesla Lucie Radoňová: Restaurování plisování na dámském kostýmku a Jindřiška Drozenová, Barbora Korbelová: Restaurování plisování na dámských šatech a na Universitě Palackého v Olomouci přednášela pro studenty archeologie Stanislava Gojďová na téma Metody vyzvedávání, ošetření a konzervace organického materiálu.

Projekty

Mnoho zajímavých zkušeností bylo získáno při doprovodných akcích projektu „Praha a její dcery“, obohacením byl zejména cyklus seminářů, jichž se účastnili odborníci různých oborů (historici, terapeuti, odborníci gender-studies, zástupci různých dobrovolných i profesních organizací). Přínosem byla i pravidelná setkání návštěvníků s lidmi, kteří měli k mužsko-ženské tematice mnoho nových přínosných poznatků.

V archeologickém oddělení pokračovaly práce na projektu publikace pro širokou veřejnost Hroby barbarů v Praze Zličíně ve spolupráci se společností Labrys o.p.s. (ved. Miroslava Šmolíková), dále na projektu Pražské nálezy ve sbírkách mimopražských muzeí (ved. Miloš Hlava) a začaly práce na projektu zpracování největšího muzejního výzkumu minulého století, tzv. Malé Ohrady (ved. Katarína Petriščíková).



Müllerova vila

STUDIJNÍ A DOKUMENTAČNÍ CENTRUM

Odborná činnost

V roce 2012 se Studijní a dokumentační centrum v Müllerově vile (SDC) podílelo na následujících odborných akcích:

1/ projekt: „Architekt Adolf Loos a tradice – analýza zaměřená na Loosovy projekty a stavby v Čechách“, realizovalo Muzeum architektury TU v Mnichově v rámci stipendia Roberta Bosche pro kulturní manažery ze střední a východní Evropy. Projekt se skládal ze symposia a výstavy. Symposium se konalo 3. 7. 2012 v prostorách Vorhölzer Fora Technické univerzity v Mnichově.

Výstava, kterou připravila Helena Doudova, bývalá průvodkyně Millerovy vily, se konala od 3. července do 31. července 2012 v galerii Českého centra v Mnichově.

2/ Ve spolupráci s Muzeem Praha východ a Studijním a dokumentačním centrem byl proveden průzkum díla Emila Gerstla, pražského architekta a výrobce nábytku. Výsledky průzkumu budou v budoucnu prezentovány ve stálé expozici věnované E. Gerstlovi v jeho bývalém sídle v Panenských Břežanech.

3/ SDC spolupracuje s Projektovým ateliérem pro architekturu a pozemní stavby, s.r.o, Tomáše Šantavy při obnově a restaurování interiéru Oskara Semlera v Plzni. Jedná se o adaptaci posledního díla Adolfa Loose na Studijní a dokumentační centrum Adolfa Loose v Plzni (ve správě Západočeské galerie v Plzni).

4/ Ve spolupráci s Českou televizí byl v Müllerově vile natočen dokument „Příběhy předmětů – teplo domova“. Film poskytnul nové unikátní poznatky o společenském životě rodiny Františka a Milady Müllerových. Režisérem filmu byl Jiří Střecha a odvysílán byl dne 19. 10. 2012.

Akvize

SDC získalo do svých sbírek dokumentaci z pozůstalosti Milady Müllerové a jiných členů rodiny Müllerů. Dar v podobě fotografií, dokumentů, šatů, kávovaru a jiných drobných předmětů věnovala příbuzná paní Milady Müllerové, paní V. Mattesová.

V listopadu 2012, během nákupní komise, byl zakoupen unikátní exponát, tzv. Elefantenrüsseltisch, dílo Adolfa Loose z roku 1900. Stůl vyrobila firma Friedrich Otto Schmidt. Jedná se o unikátní exponát, který doplní expozici interiéru Müllerovy vily.

Společenské akce

U příležitosti výročí zpřístupnění Müllerovy vily veřejnosti, se dne 15. června uskutečnila zahradní slavnost s koncertem za účasti JAZZ Efterrat Trio.

Tradičně i v letošním roce Městská část Praha 6 pořádala dva Dny seniorů, jejichž hlavním bodem byla návštěvně početná prohlídka Müllerovy vily.

Dne 9. prosince se konal v Müllerově vile vánoční koncert za doprovodu hudebního tělesa Pavla Smetáčka & Traditional Jazz Studia.

Odborná údržba exteriérů a interiérů Müllerovy vily

V březnu 2012 proběhlo restaurování veškerých textilních prvků v interiérech vily.

V říjnu 2012 byl v místnosti průvodců instalován nový vestavěný mobiliář, který byl po funkční a vzhledové stránce přizpůsoben ostatním provozním interiéřům. Zároveň v té době byly vyměněny a zrestaurovány linolea v suterénu vily, dětských pokojích a v bývalé fotokomoře.

Ve spolupráci s vídeňskou firmou Friedrich Otto Schmidt se podařilo dohledat materiál (rýžovou rohož) k výměně dosavadní (původní struktura neodpovídající) podlahové krytiny v letní jídelně vily. Výměna bude pod dozorem restaurátorů probíhat v jarních měsících roku 2013.

Zámecký areál Ctěnice

Záměr

Muzeum hl. m. Prahy převzalo do své správy Zámecký areál Ctěnice k 1. 7. 2012. Hlavním cílem je vytvořit ze ctěnického zámeckého a hospodářského areálu osvětové centrum. Centrum, jehož funkce nebude jen odborná, ale současně také zábavná i výchovná.

Popis areálu

Celý areál se skládá z několika objektů, kromě vlastního zámku je to kočárovna, jízdárna, špejchar a bývalá sýpka, tvořící s přílehlou budovou Zámecký hotel, restauraci a kavárnu. Samostatný soubor hospodářských budov je využíván již od roku 1998 Jezdeckou společností Ctěnice. Před areálem stojí menší budova, tzv. drábovna, od září 2012 je zde umístěna služebna pro ostrahu celého areálu. Na areál a uvedené objekty navazuje rozsáhlý park a Zámecké zahradnictví.

Muzeum využívá pro výstavní a prezentační činnost objekt zámku, ve kterém byly ještě vyklizeny přízemní prostory a které mohou být rovněž použity jako výstavní sály či umělecké dílny, a dále objekt špejchar. Kočárovna je především prostorem pro společenské a prezentační akce a lze ji nabízet i ke komerčnímu využití. Jízdárna je objekt, který vyžaduje stavební úpravy, a proto zatím nemůže být využit pro výstavy.

Jezdecká společnost i Zámecké zahradnictví byly pronajaty již za předchozího správce a muzeum se dohodlo s nájemci na obnovení nájemních smluv. Zámecký hotel s restaurací a kavárnou byl na základě výběrového řízení nově pronajat.

Koncepce

Jedním z úkolů muzea je také prezentace tradiční lidové kultury a právě Zámecký areál Ctěnice nabízí vynikající podmínky. Hlavní výstavní projekt, kterým je trvalá expozice, představující historii pražských cechů a řemesel – „Příběhy řemesel“, byl připravován od léta 2012 a bude ve výstavních sálech zámku veřejnosti představen od května 2013. Nedílnou součástí projektu je pravidelné připomínání lidových jevů a zvyků tak, jak se v minulosti promítaly do života obyvatel Prahy. K podpoře a popularizaci lidové kultury jsou využity živé doprovodné programy s ukázkami lidové výroby, tance či stravy. Prezentace jednotlivých řemesel se však neomezí jen na historii, ale součástí bude i představení a propagace odborného školství současnosti.

Komerční aktivity

O prezentační akce je ze strany různých komerčních subjektů zájem, protože areál v sobě spojuje nejen kvalitní zázemí v podobě konferenčního sálu, zajištění cateringu i ubytování (místní hotel a restaurace), ale nabízí i možnost vystavení a předvedení např. automobilů, strojů a zařízení ve venkovním areálu.

Ctěnice nabízejí ještě jinou zajímavost, a tou je pořádání svatebních obřadů, které se mohou konat v zámeckém parku nebo v obřadní síni v přízemí zámku. Protože muzeum převzalo do správy ctěnický areál až v létě, tedy po sezóně, proběhlo zde v roce 2012 pouze několik svatebních obřadů. Zájem o další sezónu je ale značný.

Výstavy a ostatní kulturní akce

Zámecký areál Ctěnice je přirozeným cílem výletů a místem, kde tráví volný čas rodiny s dětmi, především ze spádové oblasti Prahy 9, ale nejen odtud, a tato skutečnost má vliv na koncepci výstavní činnosti. Zaměřili jsme se na výstavy rodinné, interaktivní a obě hlavní výstavy – jak v zámku: „Chaloupka na vršku a jiné pohádky z ateliéru Šárky Váchové“, tak ve výstavní síni špejchar: „Od Studia Kamarád ke Krajině her Stanislava Holého“ – vrchovatě naplnily náš záměr. Nové výstavní sály v přízemí zámku a také zpřístupněné sklepní prostory se ukázaly jako atraktivní pro určitý typ výstav, z nichž první – „Světové dědictví v hlubinách země a zpřístupněné jeskyně České republiky“ – byla uspořádána ve spolupráci s MŽP a Správou jeskyní ČR.

Výstavy byly spojeny s doprovodnými programy pro děti, především z mateřských a základních škol. Součástí výstavy Šárky Váchové byl ateliér, kde si děti i dospělí mohli pod vedením odborných lektorů vyrábět hračky, loutky i masky podle návrhů autorky. V rámci výstavy „Krajina her“ se konaly jednak besedy s moderátorem Studia Kamarád Jiřím Chalupou, dále hudební dílna Rostislava Tvrdíka a animátorská dílna „Natoč si svůj vlastní film“.

Kromě výstav jsme zorganizovali oslavu dožínek, jejichž první ročník se uskutečnil v neděli 2. září 2012 a představil jeden z nejvýznamnějších zvyků venkovského lidu, samozřejmě i v hospodářských usedlostech na okraji Prahy, ukončení tvrdé práce na poli a oslavu sklizně. Další akcí bylo jablkobraní, které nabídlo nejen tradiční lidové pokrmy z jablek, ale přineslo i odborné informace o pěstování původních českých jablečných odrůd, tak jak jsou k vidění i k ochutnání v zámecké štěpnici. Období adventu bylo věnováno adventním trhům a především uměleckým dílnám, ve kterých si děti i dospělí mohli pod vedením řemeslníků a umělců vyrobit různé předměty, dárky nebo upéci perníčky tvořené v replikách historických forem.

Nově vznikl i koncept tzv. literární kavárny, pořad U kávy s posluchači..., a to v Zámecké kavárně. Jde o cyklus hovorů Marie Woodhamsové, známé žurnalistky, dlouholeté vídeňské zpravodajky Radiožurnálu a jejich rozhlasových kolegů.



VEČERNÍČEK CHALOUPKA NA VRŠKU A JINÉ POHÁDKY Z ATELIÉRU ŠÁRKY VÁCHOVÉ
pohled do výstavy
26. 8. 2012–15. 9. 2013

Prezentace muzea

Oddělení prezentace zajišťuje produkci výstav včetně doprovodných programů, seminářů, lektorskou činnost, servis pro novináře a komunikaci s veřejností, realizaci marketingových aktivit a podílí se na ediční činnosti muzea.

Aktivity oddělení se soustředily na produkční zajištění výstavních projektů muzea, údržbu stálých expozic, realizování doprovodných programů, ale také na zviditelňování muzea prostřednictvím inzerce, venkovní reklamy a médií. Výsledky činnosti oddělení prezentace je možné sledovat na základě bohatých ohlasů v médiích.



Výstavy v roce 2012

V roce 2012 připravilo Muzeum hlavního města Prahy čtyři výstavy ze svých sbírek, čtyři výstavy převzaté a dvě mimo objekty muzea.

Výstavy ze sbírek muzea

PRAHA A JEJÍ DCERY 5. 10. 2011–15. 5. 2012

Výstava nás seznámila s osudy obyvatelek Prahy od pravěku až do poloviny 20. století. Zprostředkovala ženský svět a řešení genderové otázky v průběhu času, seznámila návštěvníky s některými významnými ženami spojenými svým životem s historií Prahy, zaměřila se i na obecné ženské archetypy a genderové stereotypy. Ženský a mužský svět v současnosti, resp. od poloviny 20. století byl reflektován v živém klubu – prostřednictvím setkání, diskusí, přednášek a seminářů.

PRAŽSKÉ HRAVÉ VELIKONOCE 24. 3. 2012–11. 4. 2011

Výstava byla zaměřena na oslavu velikonočních svátků, jak je slaví křesťané a jak se Velikonoce slavily v minulosti v Praze. Součástí výstavy byly i lidové zvyky. Výstava byla uspořádána ve spolupráci s NZM v Praze.

STALETÍ POD VODOU. JUDITIN A KARLŮV MOST 18. 7.–11. 11. 2012

Výstava se konala v roce, kdy si Praha připomíná 20 let od zápisu Pražské památkové rezervace na Seznam světového kulturního dědictví UNESCO a také 10 let od největší novodobé povodně, kterou Praha zažila v roce 2002. Představila nejnovější poznatky o významných památkách středověkého stavitelství – Juditině a Karlově mostu. První část byla věnována historii obou mostů. Druhá část výstavy nabídla pohled na Juditin a Karlův most pod hladinou Vltavy prostřednictvím unikátních velkoplošných zvětšenin fotografií Petra Klieru.

VINOHRADY A ŽIŽKOV – NOVÁ MĚSTA ZA VÝCHODNÍ PRAŽSKOU HRADBOU 10. 10. 2012–5. 5. 2013

Výstava z cyklu Pražské čtvrti představila další dvě pozoruhodné oblasti Prahy v celé jejich pestrosti a mnohovrstevnatosti. Prostřednictvím bohatého fotografického materiálu a řady dalších muzejních exponátů byl návštěvník seznámen s každodenním životem v ulicích Žižkova a Vinohrad.

Výstavy převzaté

JÁ, MERKUR 23. 11. 2011–26. 2. 2012

Výstava seznámila návštěvníky s historií, současností a budoucností stavebnice Merkur. Byly vystaveny unikátní statické i kinetické modely. Návštěvníci se mohli projít pod sedmimetrovým modelem střední části věhlasného železničního viaduktu u Garabit navrženého A. G. Eiffelem. Z pohyblivých modelů bylo k vidění obří ruské kolo, mechanický pavouk nebo robotická ruka, model výdejního skladu atd. Součástí byla i herna pro všechny věkové kategorie.

TROCHU LEPŠÍ SVĚT – STOLETÍ SKAUTINGU 21. 3.–24. 6. 2012

Unikátní výstavní projekt v rámci oslav sta let českého skautingu představil český skauting v celé jeho šíři, jaký dnes je, jak žijí jeho současní členové. Nabídla pohled do budoucna, ale i průzory do své historie, dramatická období zákazů i každodenního života skautů. Výstava umožnila každému stát se na chvíli skautem.

EKECHERIÁ – VZPOMÍNKY NA OLYMPII, POCTA OLYMPIJSKÉ TRADICI 8. 6.–9. 9. 2012

Skupina umělců kolem Jiřího Sozanského se rozhodla připomenout Olympijský rok 2012 společnou výstavou, která reflektuje osobitým způsobem téma sportu. Zúčastnění umělci, jmenovitě Vojtěch Adamec jr., David Vávra, Ivan Komárek, Vratislav Ševčík, Paulína Skavova a Charbel Ackermann, mají totiž všichni ke sportu blízko a již několikrát v minulosti se obdobných projektů účastnili. Inspirací byla především cesta do Řecka, po stopách míst a památek spjatých s tradicí olympijského hnutí.

SOUČASNÁ ČESKÁ ILUSTRACE PRO DĚTI 28. 11. 2012–24. 2. 2013

Výstava představila jedenáct současných českých autorů ilustrací pro děti. Výběr byl veden s důrazem na výrazovou specifikou autorů a jejich přesahy k dalším technikám a médiím, tedy od klasické kresby nebo malby třeba k textilnímu výtvarnictví nebo komiksu. Výstava měla interaktivní podobu, jejím cílem bylo vtáhnout děti přímo doprostřed tvůrčího procesu ilustrace.

Výstavy připravené mimo prostory muzea

ADOLF LOOS – DÍLO V ČESKÝCH ZEMÍCH 12. 10. 2011–8. 1. 2012, Západočeská galerie v Plzni

Prezentace díla architekta Adolfa Loose v českých zemích byla výsledkem mnohaletého bádání, během něhož se autorům podařilo shromáždit informace o všech realizovaných a nerealizovaných dílech, a to včetně návrhů, na nichž se A. Loos podílel pouhými konzultacemi.

PRAŽSKÉ ROKOKO – KULTURNÍ A SPOLEČENSKÝ ŽIVOT V PRAZE 1740–1791

15. listopadu 2011–22. ledna 2012, Clam-Gallasův palác

Výstava „Pražské rokoko“ nás zavedla do Prahy přibližně let 1740–1791, do období rozkvětu rokokového stylu, ale zároveň i období rozvíjejícího se osvícenství, racionalismu a nástupu antických reminiscencí v umění. Hraniční data byla určena nástupem Marie Terezie na trůn a pražskou korunovaci Leopolda II.

Lektorská činnost

Lektorská činnost byla nadále zajišťována dvěma pracovníky oddělení prezentace, kteří připravovali programy pro školní skupiny, pro rodiny s dětmi i pro širokou veřejnost.

Pokračovaly přednášky Akademie volného času, včetně tematicky zaměřených vycházek s výkladem. Vycházky jsou mezi návštěvníky velice oblíbené, proto byly v tomto roce připraveny také vycházky podzimní a podvečerní. Všechny vycházky byly hojně navštěvované. Pokračovala činnost Klubu přátel muzea.

V roce 2012 jsme opět rozšířili nabídku speciálních programů pro základní a mateřské školy, pro veřejnost a rodiny s dětmi, také jsme uspořádali více víkendových programů pro širokou veřejnost a více doprovodných programů k výstavám.

Ve spolupráci se střední školou uměleckou a řemeslnou se v muzeu uskutečnil již 4. ročník mezinárodního řezbářského symposia Zlatý řez. Této akce se zúčastnilo celkem 200 žáků ze základních škol.

Již počtvrté se uskutečnil projekt Pražské hravé Velikonoce, za účasti středních škol a odborných učilišť z Prahy. Součástí projektu byla i soutěž pro ZŠ O nejhezčí velikonoční kraslici.

Typ programu	Název	Počet akcí
Programy pro dospělé	Klub přátel muzea	9
	Akademie volného času	32
	Vycházky s výkladem	22
Pro rodiny s dětmi	Polozapomenutá řemesla	17
Programy pro skupiny ZŠ/MŠ	Multikulturní pořady	22
	Vytvoř si svoji rodinu aneb usedněte u jednoho stolu	7
	Komentované prohlídky pravěké a středověké expozice	16
	Moje Královská cesta	7
	Domovní znamení	5
	Jak jsem ploul se strejdou Františkem	14
	Plnou parou vpřed	2
	Vyber si svoje řemeslo	25
	Eliška Přemyslovna a Jan Lucemburský	1
	Středověký program	2
	Rudolf II. a jeho doba	5
	Multikulturní Praha za doby Karla IV.	8
	Výprava za Kelty	5
	Když jsem šel přes Podskal	3
	Z deníku 1948–1953	1
Polozapomenutá řemesla pro školy	14	
Symposium Zlatý řez – řezbářská dílna	11	
Archeologické programy	Pro školy	75
	Pro veřejnost	5
Doprovodné programy k výstavám	Stavba dřevěného beranidla před muzeem k výstavě „Staletí pod vodou“	1
	Přednášky k výstavě „Staletí pod vodou“	6
	Vycházky k výstavě „Staletí pod vodou“	2

Typ programu	Název	Počet akcí
	Dílny pro rodiče s dětmi k výstavě „Trochu lepší svět“	5
	Filmové promítání k výstavě „Trochu lepší svět“	2
	Přednáška Miloše Seiferta k výstavě „Trochu lepší svět“	1
	Povídání o mém dědečkovi se Stáňou Svojsíkovou	1
	Výtvarné dílny s autory k výstavě 11 světů – současná česká dětská ilustrace	3
	Doprovodné programy pro děti – součást výstavy 11 světů – současná česká dětská ilustrace	11
	Ženství a mužství v současném světě – k výstavě Praha a její dcery	1
	Ženy a muži očima psychologie	1
	Setkání se spisovatelkou a dramatičkou Irenou Dubskou	1

Propagační činnost, PR a marketing

Oddělení prezentace v roce 2012 zajišťovalo pravidelně inzerci v kulturních měsíčnících v češtině i v angličtině – v Přehledu kulturních pořadů v Praze; Co, kdy v Praze; Česká kultura – kulturně společenský průvodce; Heart of Europe; v měsíčníku Městské části Praha 8 „Osmička“ a v dvouměsíčníku Pražské galerie.

Nově pravidelně rozesíláme informace o aktuálním dění v muzeu zájemcům formou newsletterů a začali jsme spolupracovat s internetovými portály – www.pro-skoly.cz, www.pragmoon.cz, www.praguecityline.cz.

Plošné inzeráty vycházely pravidelně v informačních cizojazyčných brožurách I-Prague/I-Prag a Prague Card, v časopisech Xantypa a Ateliér.

Inzerovali jsme také v exkluzivním mapovém průvodci Prahy – The King's Route – Prague, v turistické mapě Prahy 2012, v Katalogu muzeí a galerií a v katalogu 100 nejzajímavějších muzeí a galerií.

Muzeum hlavního města Prahy se i letos zúčastnilo dalšího ročníku akce Ledová Praha a 9. ročníku Muzejní noci. Již tradičně jsme prezentovali muzeum také na Mezinárodním veletrhu cestovního ruchu GO v Brně a na veletrhu Svět knihy na holešovickém Výstavišti v Praze.

Na podporu muzea jsme nově vyrobili drobné propagační předměty – sběratelské karty Klubu českých turistů, samolepící vizitky do turistických deníků a magnetky.



VEČERNÍČEK CHALOUPKA NA VRŠKU A JINÉ POHÁDKY Z ATELIÉRU ŠÁRKY VÁCHOVÉ
pohled do výstavy
26. 8. 2012–15. 9. 2013

Ediční činnost

V ROCE 2012 VYDALO MUZEUM HLAVNÍHO MĚSTA PRAHY TŘI PUBLIKACE

Pavla Státníková, **Vinohrady – dobrá čtvrť pro dobré bydlení**, vydalo Muzeum hlavního města Prahy

Tomáš Dvořák, **Žižkov – svéráz pavlačí s strmých ulic**, vydalo Muzeum hlavního města Prahy

Archaeologica Pragensia 2012, Archeologický sborník Muzea hlavního města Prahy, vydalo Muzeum hlavního města Prahy

NÁVŠTĚVNOST MUZEA

Objekt/akce	Počet návštěvníků
Hlavní budova	66 640
Müllerova vila	6 504
Podskalská celnice na Výtoni	5 541
Zámecký areál Ctěnice	6 515
Pořady pro děti a mládež	5 541
Programy pro veřejnost	2 592
Akademie volného času	2 592
Klub přátel muzea (počet členů)	19



Hospodaření muzea

A. zhodnocení hospodaření muzea v hlavní činnosti

Objem přijatých veřejných finančních prostředků v roce 2012

1) Příspěvky od HMP

a) Neinvestiční příspěvek – UR k 31. 12. 2012 bez dotací	60 665 000,00 Kč
b) Investiční příspěvek (transfer) – UR k 31. 12. 2012 bez dotací	27 400 000,00 Kč
Celkem příspěvky od HMP	88 065 000,00 Kč

2) Dotace

a) Neinvestiční dotace:

dotace od MK ČR	0,00 Kč
-----------------	---------

b) Investiční dotace:

dotace od MK ČR – program ISO (skutečné čerpání), kamerový systém v objektu Podskalská celnice	100 000,00 Kč
dotace od MK ČR – program ISO (skutečné čerpání), rek. kamer v objektu depozitář Stodůlky	52 000,00 Kč

Celkem dotace **152 000,00 Kč**

I. NEINVESTIČNÍ ROZPOČET

Schválený rozpočet obsahoval neinvestiční příspěvek ve výši 62 006 Kč. V tomto rozpočtu byl muzeu stanoven limit mzdových prostředků ve výši 18 076 Kč, odpisový plán ve výši 23 016 Kč.

V průběhu roku byly provedeny následující úpravy rozpočtu: neinvestiční příspěvek k 31. 12. 2012 po všech úpravách činil 77 114 Kč.

Konečný limit prostředků na platy byl 19 700 Kč a limit – odpisový plán 24 776 Kč.

1. Oblast výnosů a nákladů v hlavní činnosti

a) Oblast výnosů (tržeb) v hlavní činnosti:

Celkově byly výnosy (tržby) vůči schválenému a upravenému rozpočtu plněny na 101,36 %. Plnění je uvedeno v následující tabulce:

V tisících Kč	UR 2012	Skutečnost 2012	Rozdíl
Tržby (výnosy) celkem	26 823	27 188	365
z toho:			
vstupné a kurzovné	4 499	4 318	-181
prodej publikací a zboží	1 900	1 802	-98
archeologické výzkumy	2 200	2 550	350
reprodukční práva	200	291	91
nažehlování obrazů a restaurování	20	27	7
výnosy z pronájmů věží	17 050	17 050	0
úroky v bance	0	4	4
ostatní výnosy	954	1 146	192

Tržby v roce 2012 nejvíce ovlivnily následující faktory:

aa) Tržby ze vstupného dosáhly plnění pouze na 95,98 % (-181 000 Kč). Nejvíce se na propadu tržeb podílely tržby ze vstupného na hlavní budově. Plnění tržeb zde činí pouze 78,30 % oproti plánu. V roce 2011 byla na hlavní budově muzea Na Poříčí zahájena nezbytná rekonstrukce – obnova fasády a i přes upozornění (na www stránkách, přímo na lešení u budovy), že je muzeum v provozu, pravděpodobně tato skutečnost návštěvníky odrazovala, neboť z bezpečnostních důvodů bylo lešení na celé budově opláštěno. Rekonstrukce byla ukončena v prosinci 2012. Vliv na nižší návštěvnost má určitě také hospodářská krize a stále stoupající životní náklady pro občany. V Podskalské celnici na Výtoni byly tržby plněny na 81,96 % – z důvodu neekonomičnosti byl provoz na Výtoni v lednu, únoru, březnu, listopadu a prosinci uzavřen. Velice příznivé byly tržby na Müllerově vile – plnění na 115,96 %. K 1. 7. 2012 muzeum převzalo od PIS Zámecký areál ve Ctěnicích a Pražské věže (Petřínskou rozhlednu, Zrcadlové bludiště a 4 kamenné věže). Co se týče Zámeckého areálu Ctěnice, po nezbytných úpravách byl zpřístupněn veřejnosti a tržby ze vstupného za druhé pololetí dosáhly téměř 300 tis. Kč. Ostatní převzaté objekty byly smluvně vázány až do ledna 2013 na pronájem třetímu subjektu a ten muzeu hradil měsíčně smlouvenou výši Kč.

ab) Tržby z prodeje publikací a zboží dosáhly 94,87 % plánovaných tržeb.

ac) Značně vyšší oproti rozpočtu byly v závěru roku výnosy z archeologických výzkumů – dokončených ve 4. čtvrtletí 2012.

ad) Vyšší oproti předpokladu byly příjmy z reprodukčních práv.

ae) V ostatních výnosech jsou obsaženy především výnosy ze smluv o spolupráci a předfakturace nákladů dle účetních předpisů.

b) Oblast nákladů v hlavní činnosti

V tisících Kč	UR 2012	Skutečnost 2012
NÁKLADY CELKEM	107 592	107 787
Spotřebované nákupy	12 109	12 296
z toho: spotřební materiál	3 525	3 557
drobný hmotný majetek	2 922	2 947
spotřeba energie	4 400	4 372
ostatní	1 262	1 420
Služby	33 301	33 328
z toho: výkony spojů	705	694
nájemné a služby (nebyt. prostory)	1 057	1 057
úklid	1 302	1 323
opravy a udržování	7 617	7 747
cestovné	150	154
náklady na reprezentaci	164	148
ostatní	22 306	22 205
Osobní náklady	32 490	32 492
z toho: ostatní osobní náklady	4 004	4 031
mzdové náklady	19 700	19 677

V tisících Kč	UR 2012	Skutečnost 2012
zákonné soc. pojištění	7 750	7 745
zákonné soc. náklady (FKSP)	198	198
ostatní	838	841
Daně a poplatky	3	4
(s výjimkou daně z příjmů)		
Ostatní náklady	1 888	1 864
z toho: úroky	0	0
manka a škody	0	0
jiné ostatní náklady	1 888	1 864
Odpisy	24 776	24 787
z toho: z budov a staveb	10 986	10 997
zařízení	13 790	13 790

c) Prezentace muzea

Náklady na prezentaci muzea včetně výstav činily 6 144 859 Kč, což bez archeologických výzkumů a bez účelových prostředků tvoří 5,76 % celkových nákladů v hlavní činnosti v roce 2012.

2. Pracovníci a mzdy

Počet pracovníků byl splněn na 99,44 %, tj. počet nebyl splněn o 0,39 osoby a limit prostředků na platy byl využit na 99,88 %.

	UR 2012	Skutečnost 2012	% plnění
Počet pracovníků (osob)	70,00	69,61	99,44
Prostředky na platy (v tisících Kč)	19 700,00	19 677,00	99,88
Průměrný plat (Kč)	23 452,00	23 556,00	100,44

3. Ekonomické zhodnocení hlavní činnosti:

	Upravený rozpočet 2012	Skutečnost k 31. 12. 2012
VÝNOSY – TRŽBY CELKEM	26 823	27 188
NÁKLADY CELKEM	107 592	107 787
HOSPODÁŘSKÝ VÝSLEDEK	80 769	80 599
Nedočerpání státní dotace	0	0
Nevyčerpané účelové prostředky	0	0
Ztráta krytá doplňkovou činností 2012	3 655	3 485
NEINVESTIČNÍ PŘÍSPĚVEK	77 114	77 114

Výsledkem hospodaření muzea za rok 2012 je ztráta ve výši 3 485 370,63 Kč, která je kryta ziskem z doplňkové činnosti v plné výši.

II. INVESTIČNÍ OBLAST

Muzeum hl. m. Prahy realizovalo v roce 2012 následující investiční akce v rámci kapitálových výdajů:

1. Akce „Rekonstrukce a obnova HB“ pokračovala v roce 2012 pracemi na obnově fasády (2. etapa prací) a rekonstrukcí anglických dvorků.
2. V roce 2012 pokračovala akce „Rekonstrukce budovy D ve Stodůlkách“ s tím, že stavba byla ukončena v červnu 2012, některé technologie v červenci 2012 a kolaudace se uskutečnila v září 2012.
3. Muzeum obdrželo v roce 2012 dvě účelové dotace z programu ISO (integrováný systém ochrany sbírek) od MKČR, a to ve výši 100 tis. Kč na realizaci kamerového systému v objektu Podskalské celnice na Výtoři a 52 tis. Kč na technické zhodnocení (modernizaci) kamerového systému v depozitárním areálu ve Stodůlkách. Dotace činily max. 50 % celkových nákladů a byly plně využity.

Podrobnější přehled o využití prostředků z investičního fondu, tj. příspěvku z prostředků HMP a vlastního investičního fondu, je následující:

v Kč

Zdroje roku 2012 celkem	52 132 962,28
Investice – skutečnost za rok 2012 celkem	50 825 502,40
Zůstatek k 31. 12. 2012	1 307 459,88

Z toho jmenovitě:

Akce č.	Rozpočet 2012	Skutečnost 2012	Vlastní zdroje IF	Investiční transfer
7778	19 400 000,00	19 400 000,00	0,00	19 400 000,00
41430	8 000 000,00	9 705 995,80	1 705 995,80	8 000 000,00
Použití IF mimo KV	x	5 270 506,60	5 270 506,60	x
Odvod na krytí potřeb HČ	x	16 449 000,00	16 449 000,00	x
Celkem	x	21 719 506,60	21 719 506,60	x
Dotace ze SR celkem	x	341 186,40	189 186,40	152 000,00

Pozn.: dotace ze státního rozpočtu jsou mimo investiční transfer, proto pod čarou.

Čerpání investičního fondu v roce 2012

Předmět	ORG	Částka v Kč	Skutečnost v Kč	Skutečnost v Kč
Software na evidenci sbírek – Museion	548	1 164 000,00	1 164 000,00	0,00
Vyhřívací rozvody pro okapy na „HB“	569	365 000,00	365 475,60	475,60
Vyhřívací rozvody pro okapy ve Stodůlkách	570	330 000,00	331 803,60	1 803,60
PD a inženýring přístřešku ve Vojtěchově	571	120 000,00	118 720,00	-1 280,00
PD a příprava SŘ kanal. přípojky u Podskalské celnice na Výtoni	572	150 000,00	23 297,00	-126 703,00
I. etapa		2 129 000,00	2 003 296,20	-125 703,80
TZ digitálního Langweilova modelu	573	56 000,00	55 680,00	-320,00
Projekce 3D	574	120 000,00	128 260,80	8 260,80
Vitrína – „Výtoň a Vyšehrad“ – 2ks	575	90 000,00	17 025,00	-72 975,00
Dofinacování inv. akce „Rekonstrukce budovy D“	41 430	1 697 000,00	1 705 995,80	8 995,80
Techn. zhodnocení – úpravy zpevněných ploch – Vojtěchov	576	85 000,00	83 786,40	-1 213,60
Měřicí systém Hanvell – Stodůlky „D“	577	290 000,00	291 048,00	1 048,00
TZ kamerového systému ve Stodůlkách – ISO – 52 000 Kč	578	84 000,00	84 440,00	440,00
Kamerový systém na „Výtoni“, ISO – 100 000 Kč	579	114 000,00	104 746,40	-9 253,60
Klimatizační jednotka do servrovny – Stodůlky „E“	580	78 000,00	77 389,20	-610,80
Závěsný systém na obrazy – zámek Ctěnice	581	88 000,00	87 408,00	-592,00
Nová EZS ve Ctěnicích – v kočárovně	582	165 000,00	165 084,00	84,00
TZ budovy E ve Stodůlkách – vytápění a klimatizce	583	450 000,00	313 701,60	-136 298,40
Parkový traktor s příslušenstvím	584	640 000,00	602 828,00	-37 172,00
4 ks odvlhčovačů	585	180 000,00	181 666,00	1 666,00
Část druhé etapy programu na evidenci sbírek	586	500 000,00	500 000,00	0,00
Telefonní ústředna	587	220 000,00	218 868,00	-1 132,00
Technické zhodnocení budovy zámku ve Ctěnicích – kotelna	588	170 000,00	0,00	-170 000,00
Laboratorní stoly pro restaurátorské dílny ve Stodůlkách	589	106 000,00	105 500,00	-500,00
Infrareflektoři ke kamer. systému v Müllerově vile	590	122 000,00	121 890,00	-110,00
Digitální kamera a objektiv CANON	591	128 000,00	127 889,00	-111,00
II. etapa		5 383 000,00	4 973 206,20	-409 793,80
Celkem čerpání IF		7 512 000,00	6 976 502,40	-535 497,60
Celkem na jmenovité akce v KV	41 430	1 697 000,00	1 705 995,80	8 995,80
Celkem pořízení SZNR a dalšího majetku		5 815 000,00	5 270 506,60	-544 493,40
Celkem převody na krytí provozních nákladů		16 449 000,00	16 449 000,00	



VINOHRADY A ŽIŽKOV – NOVÁ MĚSTA ZA VÝCHODNÍ PRAŽSKOU HRADBOU
pohled do výstavy
10. 10. 2012–5. 5. 2013

B. doplňková činnost

Údaje o doplňkové činnosti jsou v následující tabulce. V doplňkové činnosti jsou obsaženy pronájmy nebytových prostor (v objektu Kožná, v Podskalské celnici na Výtoři, v objektu Zámeckého areálu Ctěnice a z Pražských věží), pronájem plochy pro reklamu na hlavní budově, komisioní prodej publikací, příjmy z fotografování a příjem z propagace. V nákladech jsou započteny nákladové položky na zajištění komisioního prodeje, pronájmu prostor a služby zajišťující realizaci propagace a reklamy.

Zisk z doplňkové činnosti byl po odpočtu daní použit na krytí ztráty z hlavní činnosti ve výši 3 485 370,63 Kč.

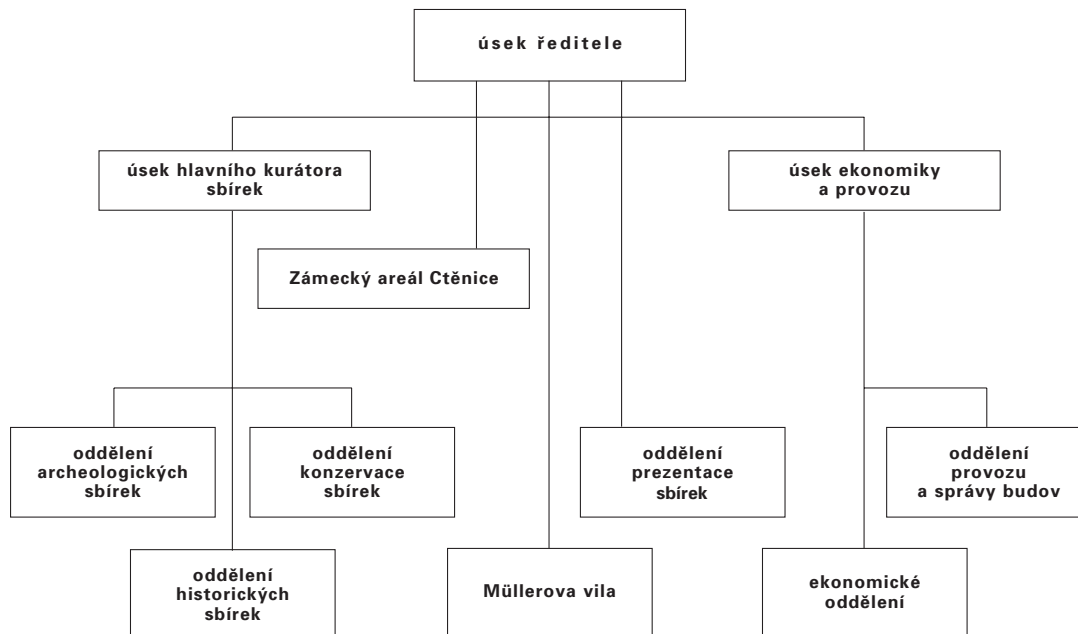
v tisících Kč

	Rozpočet 2012	Skutečnost k 31. 12. 2012
Tržby celkem	5 176	5 167
z toho: nájemné – ostatní DČ	1 540	1 536
nájemné – vlastní DČ	3 150	3 148
komisioní prodej	229	227
jiné ostatní výnosy	257	256
Náklady celkem	1 521	1 640
z toho daň z příjmů	638	754
Hospodářský výsledek	3 655	3 527
Zisk z doplňkové činnosti	3 655	3 527
Počet zaměstnanců	0,8	1



**PŘEVOZ KAMENŮ K VÝSTAVĚ STALETÍ POD VODOU.
JUDITIN A KARLŮV MOST**

Organizační schéma Muzea hlavního města Prahy



Vedení Muzea hlavního města Prahy

PhDr. Zuzana Strnadová, ředitelka muzea

Mgr. Pavla Státníková, náměstkyně pro odbornou činnost, hlavní kurátorka sbírek

Ing. Miloslava Hrdličková, náměstkyně pro ekonomiku a provoz, vedoucí ekonomického oddělení a oddělení provozu a správy budov

Mgr. Miroslava Šmolíková, vedoucí oddělení archeologických sbírek, kurátorka

Mgr. Tomáš Dvořák, vedoucí oddělení historických sbírek, kurátor

Ing. Jindřiška Drozenová, vedoucí oddělení konzervace sbírek, vedoucí restaurátor

Mgr. Maria Szadkowska, kurátorka, vedoucí objektu Müllerova vila

Mgr. Marcela Hančilová, vedoucí oddělení prezentace sbírek

Mgr. Hana Klabanová, kastelánka Zámeckého areálů Ctěníce

Funkční schéma Muzea hlavního města Prahy

Ředitelka

PhDr. Zuzana Strnadová

vedoucí sekretariátu ředitelky,
administrativní a spisová pracovnice
Jitka Suchá

úsek hlavního kurátora sbírek

hlavní kurátorka sbírek,
náměstkyně ředitelky pro odbornou činnost
Mgr. Pavla Státníková

knihovnice

Věra Beňová (do 30.6.2012)

Mgr. Lechnýřová (od 1.7.–14.9.2012)

Mgr. Marika Stuchlíková (od 1.12.2012)

dokumentátorka – pracovnice pro digitalizaci
Pavlína Hanusová

dokumentátor – evidence přírůstků a fotografií
Petr Děvěř

dokumentátor – fotograf
BcA. Jan Vrabc

správce areálu Stodůlky, řidič
Ing. Jindřich Šíma

dokumentátor – skenerista
Jan Diviš

oddělení historických sbírek

vedoucí oddělení, kurátor – dokumentace současnosti
Mgr. Tomáš Dvořák

kurátorka – fotografie
PhDr. Kateřina Bečková

kurátor – negativy, pohlednice,
dokumentační středisko zaniklého Podskalí,
vorořplavby a parorořplavby na Vltavě
PhDr. Jan Jungmann

kurátorka historických sbírek starších českých dějin
Mgr. Jana Bělová

kurátorka – umělecké řemeslo
Mgr. Martina Lehmannová (od 1.1.2012, zástup za MD)

kurátorka – umělecké sbírky
Mgr. Matěj Pospíšil (od 1.11.2011, zástup za MD)

kurátorka regionálního odborného pracoviště pro péči
o tradiční lidovou kulturu
Mgr. Jana Viktorínová (od 1.9.2012)

kurátorka historických sbírek
Mgr. Daniela Meravá

kurátor Pražských věží, sbírky zbraní a muzejního archívu
Mgr. Karel Kučera

kurátor – hist. sbírky dokumentace současnosti
Mgr. Pavlína Škrabalová (od 1.11.2011)

správkyně depozitáře plastiky
Marie Fialová

správce depozitáře uměleckého řemesla
Ing. Jiří Kukla (zástup za MD)

správkyně depozitáře uměleckého řemesla a malby
Mgr. Romana Radová

správkyně depozitáře tisků
BcA. Jana Šmakalová

dokumentátorka – evidence historických sbírek
Renata Gallová

oddělení archeologických sbírek

vedoucí oddělení, kurátorka archeologických sbírek
Mgr. Miroslava Šmolíková

kurátorka archeologických sbírek
PhDr. Dara Bašťová (do 24. 6. 2012)
Mgr. Kararína Petrisčáková (od 1. 7. 2012 zástup za MD)

kurátor archeologických sbírek
Mgr. Miloš Hlava Ph.D.

kurátor archeologických sbírek
Mgr. Michal Kostka

kurátorka archeologických sbírek
Mgr. Ludmila Ludvíková

kurátorka archeologických sbírek
Mgr. Veronika Klimešová

terénní archeolog, středověk
Mgr. Petr Starec

dokumentátorka archeologických sbírek
Magdalena Fábiková

dokumentátor archeologických sbírek
Ivan Kyncl

dokumentátorka archeologických sbírek
Lenka Pilarská

správkyně depozitáře
Hana Nedvěďová

správkyně depozitáře
Danuše Veselá

dokumentátorka
Viola Nedvěďová

oddělení konzervace sbírek

vedoucí oddělení, vedoucí restaurátorka
Ing. Jindřiška Drozenová

konzervátorka kovů
Jaroslava Moučková

konzervátorka kovů
Stanislava Gojďová

konzervátor kovů
Jiří Smíšek

konzervátorka keramiky
Zdena Benedikovičová

konzervátorka keramiky
Eva Kolovratníková

konzervátorka keramiky
Lenka Kutmanová

konzervátor papíru
Jan Klimeš

konzervátorka
BcA. Michaela Caranová

konzervátorka
Mgr. Jana Koudelková

Müllerova vila

vedoucí objektu, kurátorka
Mgr. Maria Szadkowska

dokumentátorka, asistentka
Soňa Drusková (zástup za MD)

pokladní
Zdeňka Hamouzová

pokladní
Vlasta Luftová

oddělení prezentace

Mgr. Marcela Hančilová

produkční výstav
Bohumila Křížová

produkční výstav, technická redaktorka
Mgr. Lenka Krotilová

muzejní pedagožka
Mgr. Milena Suská

muzejní pedagožka
Mgr. Ivana Pernicová

grafik, výstavář, programově-kulturní pracovníce
Lada Kopecká

výstavář, programově-kulturní pracovníce
Mgr. Pavla Tomšíková (od 1. 10. 2012 zástup za MD)

úsek ekonomiky a provozu a správy budov a zařízení

náměstkyně ředitelky pro ekonomiku a provoz
Ing. Miloslava Hrdličková

ekonomické oddělení

vedoucí oddělení
Ing. Miloslava Hrdličková

rozpočtář, finanční referent
Ing. Lubomír Kosiec

zásobovačka, referentka majetkové správy
Danica Kyselová

obchodní referentka, pokladní
Mária Demeterová

finanční referentka, fakturantka
Jana Mendová

personalistka, mzdová účetní
Miroslava Srbová

oddělení provozu a správy budov a zařízení

vedoucí oddělení
Ing. Miloslava Hrdličková

vedoucí provozu Petřínská rozhledna a Bludiště na Petříně
PhDr. Helena Brabencová

vedoucí provozu Malostranská a Staroměstská mostecká
věž, Svatomikulášská městská zvonice, Prašná brána
Romana Havelková

vedoucí provozu hlavní budovy a Podskalské celnice na Výtoni
Barbora Kinzlová

pokladní hlavní budovy
Helena Hlinovská

pokladní hlavní budovy
Stanislava Merrelová

prodej publikací v hlavní budově
Jana Ladnarová

prodej publikací v hlavní budově
Eva Židlická

strážný v hlavní budově
Petr Lafek

strážný v hlavní budově
Ivan Beneš

strážný v hlavní budově
Ivan Maňásek

strážný v hlavní budově
Petr Kulhánek

strážný v hlavní budově
Richard Dvořák (do 30.9.2012)
Rudolf Harlas (od 1. 10. 2012)

referent majetkové správy budov a zařízení, techn. pracovník,
řidič, manipulační dělník v Zámecké areálu Ctěnice
Martin Chrenčík (od 1. 11. 2012)

Zámecký areál Ctěnice

správkyně památkového objektu – kastelánka
Mgr. Hana Klabanová (od 15. 6. 2012)

etnolog a muzejní pedagog, rezervace pro školy, skupiny
Bc. Radka Oudová

produkční
Mgr. Beáta Tisucká

Obsah

1	Úvod
3	Objekty muzea
7	Odborná oddělení
7	Sbírky
7	Konzervování a restaurování
9	Oddělení historických sbírek
15	Oddělení archeologických sbírek
19	Záchranné archeologické výzkumy v roce 2012
23	Knihovna muzea
23	Odborná činnost
27	Müllerova vila
28	Zámecký areál Ctěnice
31	Prezentace muzea
32	Výstavy v roce 2012
34	Lektorská činnost
35	Propagační činnost, PR a marketing
37	Ediční činnost
39	Hospodaření muzea
47	Organizační schéma Muzea hlavního města Prahy

Výroční zpráva 2012

Připravil kolektiv autorů pod vedením PhDr. Zuzany Strnadové, ředitelky muzea

Redakce: Lenka Krotilová

Grafická úprava: Jiří Sušanka

Fotografie: archiv MMP Praha 2012

ISBN: 978-80-87825-00-7

© Muzeum hlavního města Prahy

