

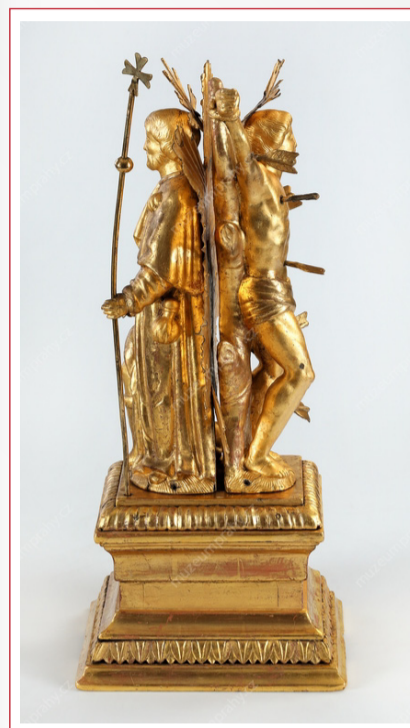
Na tomto místě budeme pravidelně podnikat výpravy do depozitářů Muzea města Prahy, za památkami dosvědčujícími potíže našich předků s různými nakažlivými chorobami a nemocemi vůbec, zastavíme se zejména u některých morových epidemií, ale budeme se věnovat i další příčině hromadného umírání – hladomoru.

## SVATÍ OCHRÁNCI PROTI MORU

Poslední morová epidemie postihla Čechy v letech 1713–1714, tedy v této době, kdy na záludnou nemoc neexistoval účinný lék. Pomocné prostředky ale naši předkové měli: patřily k nim mimo jiné modlitby – k Bohu či ke svatým ochráncům.

K hlavním protimorovým patronům patřili sv. Roch, sv. Šebestián či sv. Rozálie. Člověka před morem ukryvala pod svým pláštěm Panna Marie Ochránitelka. O pomoc byli vyzýváni i svatí Kosma a Damián – lékaři a ochránci proti nemocemobecně, a proti moru zvláště, sv. Karel Boromejský (ten byl oblíbený u pražské italské menšiny), sv. František Xaverský či sv. Antonín Paduánský, ale i čeští zemští patroni v čele se sv. Václavem a sv. Janem Nepomuckým, Čtrnáct svatých pomocníků, pomocný mohl být ale kterýkoli světec.

Pražané se s důvěrou uchýlovali o konkrétní pomoc k Pražskému Jezulátku na Malé Straně. Při morové epidemii v roce 1680 sehrál pro mnoho Pražanů důležitou úlohu obraz Panny Marie, dočasně zapůjčený ze Slezských Pěkar. Připisovalo se mu zázračné odvrácení moru od polského Tarnowa v roce 1676. Obraz byl 28. ledna 1680 přivezen do kostela Nejsvětějšího Salvátora u Karlova mostu, kde byl veřejně vystaven. Zde údajně pomohl k uzdravení několika nemocným. Již 15. března toho roku se z jezuitského kostela sv. Ignáce na Novém Městě vydal prosebný průvod za odvrácení morové rány; v jeho čele byl nesen milostný obraz do katedrály sv. Víta. Čtyřicet jezuitů se poté přihlásilo ke službě nemocným v tehdejší košířském lazaretu. Jen jeden z nich pomoc svým bližním přežil a aby vyjádřil úctu k mariánskému obrazu, nechal do kostela sv. Ignáce umístit kopii obrazu Panny Marie Piekarské.



*Dvojitá socha sv. Rocha a sv. Šebestiána, kolem 1800, zlatě zhotovená dřevorezba,*

Legendární světec Roch se údajně narodil v roce 1295 v jižní Francii, po smrti rodičů se vydal do Itálie, kde pomáhal nemocným morem. Sám se nakazil, odešel do ústraní, kam mu pes nosil jídlo a Roch se uzdravil. Uctíván byl již v 15. století zejména v Benátkách, v Itálii, ve Francii a v Německu, a jeho kult se postupně rozšířil. Sv. Šebestián šířil křesťanství ve 3. století v Římě, kde ho císař Dioklecián dal nejprve zabít lukostřelci, což světec přežil, ale posléze byl na příkaz císaře ubit k smrti. Na místě, kde spočinuly jeho ostatky, byla později postavena bazilika San Sebastiano fuori le mura. Bývá zobrazován jako spolupatron proti moru.



*Sv. Rozálie, první polovina 18. století, s pozdějšími doplňky, terakotová socha, dřevěná vyřezávaná skříňka, z farního kostela na Zlíchově*

Legenda o sv. Rozálii vypráví příběh ženy z 12. století, která žila příkladným křesťanským životem jako poustevnice. V roce 1624 vypukla morová epidemie v Palermu, kde byla pohřbena; epidemie ustala po přenesení jejího hrobu do palermského chrámu. Proto byla uctívána jako ochránkyně proti moru.



*Sv. Kosma a sv. Damián, modelletta pro sousoší na Karlově mostě, J. O. Mayer (1666–1721), polychromovaná dřevorezba*

Údajně byli dvojčata a působili ke konci 3. a na samém počátku 4. století jako lékaři v Sýrii, kde šířili křesťanství, ale zemřeli zde mučednickou smrtí na příkaz císaře Diokleciána.