



MUZEUM
HLAVNÍHO
MĚSTA
PRAHY

VÝROČNÍ ZPRÁVA ZA ROK 2007



MUZEUM HLAVNÍHO MĚSTA PRAHY JE ZŘIZOVÁNO
HLAVNÍM MĚSTEM PRAHOU

ÚVOD

Muzeum hlavního města Prahy je jediným muzeem zřizovaným hlavním městem Prahou již od roku 1881. Pokládám si otázku, čím byl pro nás významný právě rok 2007 a docházím k odpovědi, že v tomto roce byla realizována či alespoň zahájena řada projektů, kterými se můžeme bez zaváhání prezentovat, a zároveň pro nás řada věcí byla inspirací do budoucna. Na realizaci všech těchto projektů se podílel stabilizovaný tým zaměstnanců muzea.

K nejnáročnějším úkolům tohoto roku patřilo pokračování výstavby posledního depozitárního objektu „E“, určeného pro nejcitlivější historické sbírky muzea, v areálu depozitářů a odborných pracovišť ve Stodůlkách.

Nadále jsme pokračovali v přípravách na rekonstrukci a dostavbu hlavní budovy muzea. Vzhledem k potřebě maximálně využít historickou budovu muzea po rekonstrukci pro návštěvníky a minimalizovat zde umístění provozních prostor, byla zpracována další objemová urbanistická studie stavby nové provozně expoziční budovy na pozemku před muzeem pro potřeby změny územního plánu. Ta byla předložena k odsouhlasení památkové radě územního odborného pracoviště NPÚ v Praze, aby mohla být poté projednávána na Útvaru rozvoje hlavního města Prahy. Pokud bude vše schváleno, měla by vlastní rekonstrukce historické budovy a stavba nové budovy začít v polovině roku 2011.

V roce 2007 jsme také předložili návrh na další dostavbu depozitárního objektu ve Vojtěchově, která se ukazuje jako nezbytná především vzhledem k narůstajícímu počtu archeologických sbírek. Ještě v tomto roce byla realizována soutěž na projektanta.

Müllerova vila stále přitahuje návštěvníky z České republiky i ze zahraničí, návštěvnost odpovídala regulovanému provozu, doporučenému Národním památkovým ústavem. V tomto roce byl nadále velmi pečlivě sledován stav celého objektu, od jehož otevření pro veřejnost již uběhlo sedm let, proto musí být průběžně restaurovány především původní povrchy.

V hlavní budově muzea Na Poříčí se uskutečnila řada výstav a velké množství programů určených veřejnosti. Návštěvnost zde dosáhla téměř 80 000 návštěvníků, což je oproti předchozímu roku nárůst o 25%.

V roce 2007 pokračovala systematická práce s dětmi a mládeží – ať už formou interaktivních prohlídek expozic a výstav s lektorkou muzea, nebo programů seznamujících děti a mládež s muzejními sbírkami či dílen připomínajících polozapomenutá řemesla.

S velkým ohlasem proběhl čtvrtý ročník „Pražské muzejní noci“, kdy expozice a výstavy v hlavní budově a expozici na Výtoni navštívilo během jednoho večera několik tisíc lidí.

Pokračovala systematická odborná práce se sbírkami – jejich katalogizace, inventarizace i konzervování a restaurování.

Pokračoval také unikátní projekt digitalizace Langweilova modelu Prahy, jehož dokončení je plánováno na rok 2008.

Rok 2007 byl pro Muzeum hlavního města Prahy úspěšným rokem, ve kterém jsme pokročili zase o kus dále v plnění hlavního úkolu muzea, a to shromažďování, péči a prezentaci sbírek dokumentujících historii i současnost našeho hlavního města.





OBJEKTY MUZEA HLAVNÍHO MĚSTA PRAHY

Muzeum užívalo v roce 2007 sedm objektů. Depozitář Buštěhrad – Bouchalka mělo muzeum pronajatý od organizace SEZAM (organizace HMP). Ostatní objekty byly jako majetek hlavního města Prahy svěřeny do péče Muzeu hlavního města Prahy. V případě objektu Kožná byl s platností od 1. 6. 2007 muzeu hlavním městem Prahou svěřen do správy většinový podíl této nemovitosti (153/270).

Na objektech byly z prostředků údržby v rámci neinvestičního příspěvku zajišťovány veškeré pravidelné práce a služby podle příslušných platných dodavatelských smluv. Nad tento rámec byly realizovány práce v rámci investičních akcí na třech objektech, a to Kožná, hlavní budova a Stodůlky.

1. Objekt Kožná – ředitelství

Kožná 1/475, Praha 1

Objekt je využíván jako sídlo ředitelství, jsou zde umístěna odborná pracoviště – oddělení historických sbírek a oddělení archeologických sbírek – a dále ekonomicko-provozní oddělení, oddělení prezentace a zčásti jsou zde ještě depozitární prostory. Je zde také knihovna, která je k prezenčnímu studiu využívána i veřejností. V důsledku havárie topného systému, ke které došlo v září 2006, musela být během letních měsíců provedena jeho rekonstrukce.

2. Hlavní budova

Na Poříčí 1554/52, Praha 8

V budově jsou v pěti sálech instalovány stálé expozice muzea, pro výstavy jsou využívány tři sály. Přednáškový sál je využíván pro vlastní kulturně-výchovné akce a zčásti je pronajímán v rámci vedlejší doplňkové činnosti. Malý sál v suterénu budovy je využíván především pro programy určené dětem a mládeži a také pro pořádání menších výstav.

V rámci rozsáhlé investiční akce „Rekonstrukce a dostavba HB“ byla v roce 2007 dopracována objemová studie nového objektu, který by měl být postaven po změně územního plánu v prostoru parku před současnou historickou budovou. Projekt byl projednán na útvary rozvoje města a předán k vyjádření památkové radě Národního památkového ústavu.

3. Areál Stodůlky

Pod Viaduktem 571, Praha 13

V areálu jsou umístěna pracoviště odborných oddělení – historických sbírek, archeologických sbírek a vnitřních služeb. Objekt je zároveň největším depozitárním prostorem muzea pro uložení historických a archeologických sbírek.

V roce 2007 pokračovaly práce na velké investiční akci Výstavba objektu „E“, který se staví na sousedním pozemku současného areálu. V rámci investiční akce byla dokončena hrubá stavba objektu. Byly provedeny železobetonové a zděné konstrukce, ocelové a zámečnické konstrukce, část zdravotně-technických instalací a rozvodů elektrosilnoprůdu a slaboprůdu a také zastřešení budovy. Dále byla osazena okna a dveře ve fasádě.

4. Müllerova vila

Nad Hradním vodojemem 14, Praha 6

Müllerova vila, dílo významného architekta Adolfa Loose, je národní kulturní památkou, jejíž náročná památková obnova do původní podoby z počátku 30. let 20. století byla dokončena v roce 2000. Vila je využívána jako instalovaný návštěvnický objekt pro veřejnost. Je považována za jednu z nejvýznamnějších památek moderní architektury vůbec. Objekt vyžaduje neustálou péči a ochranu, a to na zvýšené památkové úrovni včetně přílehlé zahrady.

5. Výtoň – bývalá Podskalská celnice

Rašínovo nábřeží 412, Praha 2

Objekt je především muzeem, v prvním patře je umístěna stálá expozice voroplavby, pražské paroplavby a zaniklého Podskalí. V přízemí objektu je restaurace (zrealizována muzeem při rekonstrukci dokončené v roce 2003), kterou muzeum pronajímá.

6. Vojtěchov – bývalý mlýn

Netvořice 74, okr. Benešov

Objekt je ryze depozitární, hlavní město Praha jej pro potřeby muzea koupilo v roce 2002.

V roce 2007 byla zpracována studie dostavby nového lapidária a dalšího depozitáře pro početné archeologické sbírky, byla realizována soutěž na projektanta nových staveb a částečně byla provedena také příprava projektové dokumentace.

7. Buštěhrad – Bouchalka

V areálu, který patří organizaci SEZAM, má muzeum pronajatou část jednoho objektu – velké haly – pro dočasné uložení sbírkových předmětů.

SBÍRKY

V roce 2007 pokračovaly práce na optimalizaci podmínek uložení historických a archeologických sbírek a jejich zpracování. V průběhu roku probíhaly v obou sbírkových odděleních inventarizace, byla dokončena inventarizace plastiky a pokračovala inventarizace tisků a archeologických předmětů.

| sbírky | počet fyzicky zkontrolovaných sbírkových předmětů |
|----------------------|--|
| archeologické | 17 650 ks |
| historické | 10 502 ks |

V průběhu roku 2007 dále pokračovaly práce na zlepšení funkcí databází DEMUS a databází „Vanický“. V oddělení archeologických sbírek (OAS) se od listopadu 2007 začala používat databáze „Vanický“ k tvorbě lokačního seznamu archeologických sbírek – do konce roku probíhaly nezbytné úpravy této aplikace pro konkrétní potřeby archeologických sbírek. Dále byly inventarizovány obě sbírky. Po odchodu správně depozitáře sbírky uměleckého řemesla a sbírky grafiky došlo ke komisionálnímu předání depozitáře uměleckých řemesel, které bohužel zbrzdilo práce na ostatních úsecích řádné inventarizace.

V roce 2007 dále probíhalo odborné zpracování historických sbírek: stavebních a architektonických prvků, mincí a medailí, jehož výstupy v podobě instalace studijního depozitáře stavebních a architektonických prvků a dvou výstav jsou plánovány na léta 2009 a 2010. Zvláštní pozornost byla věnována projektu Studijního depozitáře stavebních a architektonických prvků a Studijního depozitáře pravěkých keramických nádob v nově budovaném objektu muzea ve Stodůlkách. Bylo rozhodnuto podat žádost o dotaci na tento projekt z norských fondů, proto byl závěr roku věnován poměrně složitým přípravám této žádosti. Probíhala jednání s budoucími možnými partnery projektu, Ústavem dějin architektury fakulty architektury ČVUT a zástupkyní možného norského partnera, Muzea lidové architektury, nacházejícího se na kopci Maihaugen, nedaleko Lillehammeru.

V průběhu roku pokračovaly i běžné konzervátorské a restaurátorské práce v obou odborných odděleních i v objektu Müllerova vila, kde byly konstatovány největší obtíže při udržování klimatu odpovídajícího potřebám historického zařízení. V roce 2006 bylo v muzejních konzervátorských dílnách odborně ošetřeno a zkonzervováno více než 9.000 sbírkových předmětů pocházejících převážně z archeologických výzkumů a dále i z historických sbírek. Externě byly restaurovány 174 předměty uměleckého nebo umělecko-historického charakteru.

Tradičně se konzervátorské pracoviště věnovalo i přípravě sbírkových předmětů pro muzejní výstavy. V rámci zpracování archeologických výzkumů probíhalo v restaurátorských laboratořích i konzervování archeologických keramických nálezů a rekonstrukce keramických objektů, zejména nádob. Pokračovalo i konzervování archeologických kovových předmětů ze starých nálezů a došlo k ošetření starých archeologických nálezů uložených v depozitáři ve Vojtěchově před jejich uložením v nově rekonstruovaných depozitářích.

AKVIZIČNÍ ČINNOST

V roce 2007 proběhly dvě nákupní komise, na nichž byly zakoupeny předměty za cca 391.105 Kč, přičemž Ministerstvo kultury ČR poskytlo další příspěvek 50.000 Kč na nákup obrazu Jana Minaříka.

| | | | |
|---------|---|---------------|----------------------|
| 1/2007 | Kopie mincí z NM | 3 | stará zásoba |
| 2/2007 | Tisk - Patent M. Terezie - hasební řád pro pražská města | 1 | stará zásoba |
| 3/2007 | Kopie hraček - koníček a panenka | 2 | stará zásoba |
| 4/2004 | Kopie hlavy Flory (Země) umělý kámen | 1 | stará zásoba |
| 5/2007 | Mince | 17 | aukce / dary / koupě |
| 6/2007 | Mince | 138 | aukce / dary / koupě |
| 7/2006 | Kopie - kachel Nové Město | 1 | stará zásoba |
| 8/2007 | Plakát - Jubilejní výstava 1908 | 1 | koupeno |
| 9/2007 | Smuteční oznámení o úmrtí T. G. M. 1937 | 1 | koupeno |
| 10/2007 | Fotografie (čb) - Záběry Karlína, Fr. Tomáška | 44 | koupeno |
| 11/2007 | Fotografie (čb) - Holešovický přístav, Libeňský most - okolí | 79 | koupeno |
| 12/2007 | Předměty pocházející z pražské domácnosti 19. - 20. stol. | 9 | koupeno |
| 13/2007 | Domovní znamení - olej na plechu 1867 - "U třech granátů" | 1 | koupeno |
| 14/2007 | 1) Svatební šaty + spodnice 2) Ubrus bílý + 6x prostírání 3) Ubrus modrý + 6x prostírání | 2 7 7 | koupeno |
| 15/2007 | 1) Pohlednice - Hradčany, Karlův most, Malá Strana 2) Pohlednice - osobnosti se vztahem k Praze 3) Tiskoviny - pamětní listy, reklama, korespondenční listky, potvrzení | 7 15 10 | koupeno |
| 16/2007 | Tisky, obálky, účty | 4 | koupeno |

| | | | |
|---------|--|------------------|-----------------------------|
| 17/2007 | Foto - Tatra, tramvaje (vraky), železniční vlečka... | 24 | koupeno |
| 18/2007 | DVD s digitální fotodokumentací nábřeží, Bubny, Vyšehrad... | 2 096 6 DVD | koupeno |
| 19/2007 | 1) Taneční pořádek 2) Památník 3) Vějíř 4) Legitimace Umělecké besedy | 1 1 1 1 | koupeno |
| 20/2007 | Foto - Špejchar, Na Valech, Karlův most | 6 | koupeno |
| 21/2007 | Těžitko kovové s motivem městského znaku | 1 | koupeno |
| 22/2007 | Foto - dům na Františku, panorama Staroměstského břehu, zákoutí Anežského kláštera | 5 | koupeno |
| 23/2007 | Foto + CD - soubor dokumentace současné Prahy | 215 | koupeno |
| 24/2007 | Úmrtní oznámení T. G. M. vydané ČOS | 1 | koupeno |
| 25/2007 | Soubor tisků z přelomu 20. a 21. stol. letáky | 122 | vlastní sběr prac. muzea |
| 26/2007 | Litinové sloupy | 2 | předávací protokol |
| 27/2007 | Mince | 180 | aukce / dary / koupě |
| 28/2007 | Kachel - kopie - Adam a Eva | 1 | stará zásoba |
| 29/2007 | Kachel - kopie - Přadlena | 1 | stará zásoba |
| 30/2007 | Kachel - kopie - Herní motivy | 1 | stará zásoba |
| 31/2007 | Kopie mincí - avers, revers | 28 | stará zásoba |
| 32/2007 | Reprodukce - Pohled na Prahu (Kozel, Peterle) | 1 | stará zásoba |
| 33/2007 | Dopisnice - reprodukce obrazu Císař Josef II. - Belvedere | 1 | stará zásoba |
| 34/2007 | Kresba dvorku v Podskalí, Z. Hölzel | 1 | dar |
| 35/2007 | Fotografie - voroplavba | 21 | dar |

| | | | |
|---------|--|----------------------------|-----------------------------|
| 36/2007 | Fotografie - voroplavba | 15 | dar |
| 37/2007 | Fotografie - voroplavba | 5 | dar |
| 38/2007 | Fotografie - voroplavba | 7 | dar |
| 39/2007 | Foto - nákladní doprava v Libni | 4 | dar |
| 40/2007 | Fotografie - voroplavba | 2 | dar |
| 41/2007 | Fotoreprodukce lodního lístku - loď Bohemia a Germania | 1 | dar |
| 42/2007 | Reklamní cedule - FIRESTONE | 1 | stará zásoba |
| 43/2007 | Kameninový pohárek - Dolní Chabry | 1 | vlastní sběr prac. muzea |
| 44/2007 | Notový záznam | 1 | vlastní sběr prac. muzea |
| 45/2007 | Dopis c. k. Zem. soudu v Praze Jmenování puškaře J. Tansingera | 1 | dar |
| 46/2007 | A. Frankenberger: 1) Pohled od Malvazinek 2) Zámek Jinonice 3) U Jiráskova mostu | 1 1 1 | dar |
| 47/2007 | Hraniční kámen z Divoké Šárky | 1 | dar |
| 48/2007 | 1) Meč v pochvě 2) Předmět (svítidlo?) cca 50 cm 3) Kamenná váza 4) Část nosného sloupu 5) Kamenná dlaždice 6) Kruhový kovový předmět | 1 1 1 1 1 1 | nález |
| 49/2007 | Model parníku Bohemia z r. 1841 | 1 | vyrobeno pro MMP |
| 50/2007 | Model parníku Vltava | 1 | vyrobeno pro MMP |
| 51/2007 | Model Podskalí | 1 | vyrobeno pro MMP |
| 52/2007 | 1) Intarzované dveře 2) Keramická dlaždice (DRESDEN) 3) Keramická dlaždice z balkonu | 2 3 10 | předměty z Gröheho vily |

| | | | |
|---------|---|------|--------------------------|
| 53/2007 | Tisky | 7 | vlastní sběr prac. muzea |
| 54/2007 | Jan Štursa - "Raněný" - bronz | 1 | bezplatný převod |
| 55/2007 | Obraz - J. Šetelík - Praha na jaře, olej | 1 | bezplatný převod |
| 56/2007 | Soubor dámského prádla | 1 | dar |
| 57/2007 | Hudebnina od Zdeňka Fibicha s věnováním | 1 | dar |
| 58/2007 | Soubor leptů | 30 | dar |
| 59/2007 | Foto s pražskými motivy 1963 a 1968 | 5 | dar |
| 60/2007 | Propagační materiál | 2 | dar |
| 61/2007 | Pamětní medaile - 500 let Polygrafie | 1 | dar |
| 62/2007 | Tiskopisy, spořitelní knížky, desky | 24 | dar |
| 63/2007 | 1) Černé šaty | 1 | dar |
| | 2) Hedvábný šál | 1 | |
| | 3) Páry rukavic | 6 | |
| | 4) Sametový čepec | 1 | |
| | 5) Krajkové bojerko | 1 | |
| | 6) Pár pletených punčoch | 1 | |
| 64/2007 | 1) Vějíře | 6 | dar |
| | 2) Dámské rukavičky | 1 | |
| | 3) Vyšívané vsadky | 2 | |
| | 4) Textilie | 5 | |
| 65/2007 | Taneční pořádek - vějíř | 1 | dar |
| 66/2007 | Jehlice - ozdobné | x ks | dar |
| 67/2007 | Pohlednice obchodníků s kávou | 3 | koupeno |
| 68/2007 | 1) Členská legitimace | 1 | koupeno |
| | 2) Spořitelní knížka | 1 | |
| | 3) Legitimace | 3 | |
| 69/2007 | Pohlednice s reprodukcí historické fotografie J. Eckerta atd. | 36 | koupeno |
| 70/2007 | Pohlednice Prahy | 9 | koupeno |

| | | | |
|---------|---|----------------------------|---------|
| 71/2007 | Pohlednice - B. Šippich | 1 | koupeno |
| 72/2007 | Pohlednice - Slovanská zemská výstava v Praze 1948 | 3 | koupeno |
| 73/2007 | 1) Firemní obálky 2) Pohlednice - Tyrš 3) Pohlednice - Slet 1926 4) Pohlednice - Výstavy 1895 5) Pohlednice - Umělecká beseda 6) Pohlednice - Národní beseda | 3 2 1 1 1 1 | koupeno |
| 74/2007 | Soubor předmětů z kavárny NIZZA na Vinohradech | 95 | koupeno |
| 75/2007 | Foto 13x18 + CD - domovní znamení a pomníky | 120 | koupeno |
| 76/2007 | Dřevěná kolébka - vyrobena kol. 1921 | 1 | koupeno |
| 77/2007 | Sbírka mincí | 21 | koupeno |
| 78/2007 | Textilní kabelka zdobená | 1 | koupeno |
| 79/2007 | 1) Pánské jezdecké boty 2) Korálkový opasek 3) Pánské límce 4) Bubínky na vyšívání | 1 1 2 2 | koupeno |
| 80/2007 | Dětská postýlka | 1 | koupeno |
| 81/2007 | 1) Vlasové jehlice 2) Jemné pastelky | 2 1 | koupeno |
| 82/2007 | 1) Vilímkova mapa 2) Časopis Gentleman 3) Vysvědčení z r. 1869 4) Vysvědčení z r. 1870 5) Plánek - seřazení průvodu 6) Pamětní list A. Švehly | 1 1 1 1 1 1 | koupeno |
| 83/2007 | Slaměné klobouky závod sl. Bety Havlátkové | 7 | koupeno |
| 84/2007 | 1) Táček velký 2) Táček malý | 1 6 | koupeno |
| 85/2007 | Foto 13x18 + CD - Proměny Prahy | 48 | koupeno |
| 86/2007 | Praha z jeřábů a střech - foto + DVD + náhledy | 43 | koupeno |

| | | | |
|----------|---|---------|--------------|
| 87/2007 | Foto - Karlín, Žižkov, Holešovice | 27 | koupeno |
| 88/2007 | Foto + CD - Pískovny v Hloubětíně | 39 | koupeno |
| 89/2007 | Digitální snímky Radlic z r. 1963 | 2 | koupeno |
| 90/2007 | Foto z obchodu Z. Reacha | 17 | koupeno |
| 91/2007 | Soubor tisků - kulturní, hudební, Sokol - 1. pol. 20. stol. | 28 | koupeno |
| 92/2007 | Soubor tisků - hudební život v Praze | 31 | koupeno |
| 93/2007 | Skleněná harmonika | 1 | stará zásoba |
| 94/2007 | Model parní lokomotivy 365 024 a 818 009 | 1 | stará zásoba |
| 95/2007 | Model elektrické lokomotivy E 436 001 | 1 | stará zásoba |
| 96/2007 | Model černého osobního auta | 1 | stará zásoba |
| 97/2007 | Model hnědého nákladního auta | 1 | stará zásoba |
| 98/2007 | Tramvaj 3001 (5 - Hlubočepy) | 1 | stará zásoba |
| 99/2007 | Tank - šedobílý | 1 | stará zásoba |
| 100/2007 | Model pracovní lodi | 1 | stará zásoba |
| 101/2007 | Trolejbus č. 351 z r. 1948 - model | 1 | stará zásoba |
| 102/2007 | Vkladní knížka Spořitelny Pražské z. r. 1944 | 1 | dar |
| 103/2007 | J. Minařík - Malá Štupartská | 1 | koupeno |
| 104/2007 | 1) Hlasovací lístky - 1990 | 41 | stará zásoba |
| | 2) Hlasovací lístky - 1990+ poučení | 41 | |
| | 3) Hlasovací lístky - 1990+ poučení | 41 | |
| 105/2007 | 1) Cedule z kavárny ARCO | 1 | stará zásoba |
| | 2) Rady a pokyny ARCO | 1 | |
| 106/2007 | Zámky a jejich části | 68 | stará zásoba |
| 107/2007 | 1) Grafické listy v rámech | 11 | dar |
| | 2) Obraz - Eliščin most | 1 | |
| | 3) Knihy | 2 bedny | |

| | | | |
|----------|--|---------|--------------|
| 108/2007 | Vytouněné předměty u Rašínova nábřeží | 16 | dar |
| 109/2007 | Nástěnná malba s motivem Adama a Evy (Martinský palác) | 1 | dar |
| 110/2007 | Svícen (korpus Krista) - dřevo | 1 | stará zásoba |
| 111/2007 | Původní okna z nemocnice Na Františku | 7 | dar |
| 112/2007 | Pohlednice - T.G.M., Jan Masaryk 1918-1968 | 6 | dar |
| 113/2007 | 1) Foto - T. G. Masaryk 2) Fotoreprodukce - T. G. M. | 14 1 | dar |
| 114/2007 | 1) Smuteční odznak T. G. M. 2) Smuteční odznak T. G. M. | 1 | dar |
| 115/2007 | Pamětní tisk - T. G. Masaryk | 1 | dar |
| 116/2007 | Kovový odznak - Svaz čs.-sovět. přátelství (cca 60mm) | 1 | dar |
| 117/2007 | Litinová deska - prezident Beneš z profilu | 1 | dar |
| 118/2007 | Plechová krabička - KARO FRANCKOVKA | 1 | dar |
| 119/2007 | Tisky - Spolek rolnického cukrovaru ve Víněři | 8 | dar |
| 120/2007 | Foto - kotel parníku Primátor Dittrich | 1 | dar |
| 121/2007 | Soubor fotografií sochaře Lubomíra Boučka | 1 | dar |
| 122/2007 | Soubor grafik - Morstadt, Würbs, Bubák, André... | 18 | stará zásoba |
| 123/2007 | Soubor - Vývoj Prahy od počátku industrializace, regener. Vínohrad | 1 | dar |
| 124/2007 | Šachy z kavárny Tatra | 1 | dar |
| 125/2007 | Pohlednice - Klánovice, Uhříněves, Rolnická vzájemná poj. | 5 | koupeno |
| 126/2007 | Pohlednice - motorová loď Berounka | 1 | koupeno |
| 127/2007 | Pohlednice Prahy - současná produkce | 4 | koupeno |
| 128/2007 | Pohlednice - parní lokomotivy v depu ve Vršovicích | 9 | koupeno |
| 129/2007 | Medaile | 6 | koupeno |

| | | | |
|----------|--|--------|-----------------|
| 130/2007 | Medaile | 4 | koupeno |
| 131/2007 | Medaile | 2 | koupeno |
| 132/2007 | Medaile | 1 | koupeno |
| 133/2007 | Medaile | 5 | koupeno |
| 134/2007 | Medaile Karla Pátka 1894 | 1 | dar |
| 135/2007 | Medaile | 7 | koupeno |
| 136/2007 | Medaile | 6 | koupeno |
| 137/2007 | Medaile | 7 | koupeno |
| 138/2007 | Medaile | 11 | koupeno |
| 139/2007 | Medaile | 5 | koupeno |
| 140/2007 | Medaile | 5 | koupeno |
| 141/2007 | Zlomek pískovcového žebra - Staroměstská radnice | 1 | dar |
| 142/2007 | Pohlednice s reprodukcemi kreseb a grafik Jiřího Boudy | 4 | dar |
| 143/2007 | Novotisk papírového vystřihovacího betlému - 4 listy | 1 | dar |
| 144/2007 | Noční kabátek Vyšíváný ručník | 2 1 | dar |
| 145/2007 | 1) Plán Královských Vinohrad 2) Plán Žižkova | 1 2 | dar |
| 146/2007 | Konvolut českých mincí | 53 | koupeno |
| 147/2007 | 1) Pohlednice - T. G. M. 2) Ladislav Klíma | 7 1 | koupeno |
| 148/2007 | Negativy se záběry historické lodní dopravy na Vltavě a Labi | 34 | koupeno |
| 149/2007 | Foto čb. - Walter, Motorlet, Židovský hřbitov na Smíchově | 37 | dar zvětšení |
| 150/2007 | FOTO 30x40 - výstavní expozice s oděvy E. Engelmüllera | 3 | koupeno |

| | | | |
|----------|--|--|--------------------------|
| 151/2007 | Tisky, programy, betlém | 19 | koupeno |
| 152/2007 | Průkazka svazu dělnických tělocvičnýchjednot československých | 1 | koupeno |
| 153/2007 | 1) Šaty z černého žoržetu 2) Šaty tylové 3) Kabátek černý 4) Šaty korzetové 5) Pelerínka 6) Kabátek černý 7) Kabátek černý 3/4 8) Přehoz vlněný 9) Kabelka z bílé kůže 10) Kabelka z černého sametu | 1 1 1 1 1 1 1 1 1 1 | koupeno |
| 154/2007 | Vysvědčení z kadetní školy 1915 | 1 | koupeno |
| 155/2007 | Foto 13x18 + CD - dokument. foto | 151 | koupeno |
| 156/2007 | 1) Foto - továrna Ruston 2) Foto - Grotta | 41 10 | koupeno |
| 157/2007 | 1) Foto - Central Park 2) Foto - náměstí Republiky 3) Foto - u Obecního domu | 10 15 2 | koupeno |
| 158/2007 | Plány lodí, parníků ČPSL - Děvín a Vyšehrad | 39 | koupeno |
| 159/2007 | Vjezdová vrata - 2 křídla | 1 | dar |
| 160/2007 | Plakáty z let 2004 - 2007 | 180 | vlastní sběr prac. muzea |
| 161/2007 | Pohlednice - vánoční pozdrav | 1 | vlastní sběr prac. muzea |
| 162/2007 | Reklamní pohlednice | 8 | vlastní sběr prac. muzea |
| 163/2007 | 1) Plány Prahy 2) Plány Prahy - brožura | 7 1 | koupeno |
| 164/2007 | 1) Kavárenské lžičky 2) Kleště na cukr | 8 1 | koupeno |
| 165/2007 | Zeměpisný atlas - kalendář 1935 | 1 | koupeno |
| 166/2007 | Deštník z 20. let 20. stol. (M. Činčerová) | 1 | koupeno |

| | | | |
|----------|--|-------|---------|
| 167/2007 | Pohlednice Prahy | 60 | koupeno |
| 168/2007 | Digitální fotografie Prahy | 2 549 | koupeno |
| 169/2007 | Digitální fotografie - Branický pivovar | 314 | koupeno |
| 170/2007 | Programy divadel a koncertů | 42 | koupeno |
| 171/2007 | Tisky - tramvajenky, vysvědčení, smlouvy, účty, foto | 9 | koupeno |
| 172/2007 | Program - Pražské varieté | 1 | koupeno |
| 173/2007 | 1) Foto - pracoviště | 8 | koupeno |
| | 2) Foto - starosta Podlipný | 1 | |
| | 3) Foto - různá | 14 | |
| 174/2007 | 1) Pohlednice - slety | 24 | koupeno |
| | 2) Foto - sokolovna | 16 | |
| | 3) Foto - parník, náplavka | 3 | |
| | 4) Pohlednice - okrajové části | 26 | |
| | 5) Negativ - interiéry divadel | 20 | |
| 175/2007 | Horské slunce - 30. léta 20. stol. | 1 | koupeno |
| 176/2007 | 1) Medaile | 5 | koupeno |
| | 2) Mince | 8 | |

**ARCHEOLOGICKÁ SBÍRKA
MUZEA HLAVNÍHO MĚSTA PRAHY**

Archeologické sbírky byly obohaceny zejména o předměty získané výzkumnou činností firmy Labrys.

| | | |
|-----------|--|----------|
| A 6/2007 | Praha Zličín, Hrozenkovská, obytný soubor Zličínský dvůr | 15 beden |
| A 7/2007 | Praha Kobylisy, Vršní ul., teplovod | 1 bedna |
| A 8/2007 | Praha Kobylisy, V Brance | 1 bedna |
| A 9/2007 | Praha Hloubětín, U Elektry, obytný soubor Zahrady nad Rokytkou | 2 bedny |
| A 10/2007 | Praha Suchdol, Za Sokolovnou, výstavba BD | 2 bedny |
| A 11/2007 | Praha Dejvice - Podbaba, sladovna (kanalizace) | 20 beden |
| A 12/2007 | Praha Kyje, Prelátská (fara) | 1 bedna |
| A 13/2007 | Praha Dolní Chabry, Hrušovanské nám. | 2 bedny |
| A 14/2007 | Praha Dolní Chabry, Dvořákova ul., RD na ppč. 1372/186 | 8 sáčků |
| A 15/2007 | Praha Lysolaje, Mateřská ul. | |
| A 16/2007 | Praha Jinonice, West Gate Center | |
| A 17/2007 | Praha Jinonice - Staré Butovice, RD pan Marek | |
| A 18/2007 | Praha Řeporyje, Ve Výhledu - Dražnovská, obytný soubor Jinočanský potok I | |
| A 19/2007 | Praha, Václavské nám. 2306 | |
| A 20/2007 | Praha Josefov, Palachovo nám., čp. 1 | |
| A 21/2007 | Praha Karlín, Křížkova 52 | |
| A 22/2007 | Praha Nové Město, Václavské Nám. čp. 841 | |
| A 23/2007 | Praha Jinonice, Eltodo, přeložka kanalizace | |
| A 24/2007 | Praha Hostavice, revitalizace Rokytky (bývalé koryto Svěpravického potoka) | |
| A 25/2007 | Praha Zličín, Na Radosti, el. vedení k FN Motol | |
| A 26/2007 | Praha Dolní Chabry, RD pan Šilha | |
| A 27/2007 | Praha Kobylisy, výměna plynovodu před domem č. 5 a 7 | |

KNIHOVNA

V roce 2007 došlo i k dalšímu rozšíření knihovního fondu muzea nově vyššími pregensijními tituly i některými staršími výtisky zakoupenými v antikvariátech a obdobných prodejkách. Na nákup sbírek bylo vyčleněno 94 626 Kč. Do odborné knihovny muzea přibýlo nákupem, dary a výměnou celkem 907 nových titulů.

ODBORNÁ ČINNOST

Zvýšená pozornost byla věnována odborné stránce správy sbírek. V historickém oddělení byl nadále kladen větší důraz na vytváření sbírkového programu smysluplné dokumentace současnosti a pamatovatelné minulosti. Nadále se prohloubila i činnost nově založeného Dokumentačního centra pražského Podskalí, voroplavby a paroplavby na Vltavě.

Odborní pracovníci oddělení vystoupili se svými odbornými příspěvky na řadě seminářů a konferencí. Patří sem např. mezinárodní konference „Výškové budovy v historických centrech Evropy“, kterou pořádala Nadace ABF (K. Bečková); mozartovské téma bylo znovu prezentováno ve vídeňském Mozarthausu Der ewige Don Juan, Kouzelná flétna v Čechách (J. N. Assmann); tematika pražských kaváren první poloviny 20. století byla prezentována v rámci seminářů Filosofické fakulty Karlovy univerzity (T. Dvořák). Mnozí kurátoři prezentovali výsledky svých studií i na přednáškách v dalších muzeích a kulturních institucích. Odborní pracovníci se účastnili také některých odborných seminářů; např. na téma ochrany fotografických sbírek a na téma právních problémů muzeí.

Oddělení archeologických sbírek se nadále zaměřovalo na vytvoření podmínek pro nový způsob správy sbírek prostřednictvím archeologů – kurátorů. Byla navázána intenzivní spolupráce s firmou Labrys o.p.s., která od muzea převzala některé tradiční archeologické lokality a zároveň došlo i k těsné spolupráci při zajištění a konzervaci archeologických nálezů před jejich uložením do depozitářů muzea.

V roce 2007 vyšla dvě zpožděná čísla sborníku *Archaeologica Pragensia*, a to č. 17/2005 a č. 18/2006 (ve spolupráci s NPÚ ú.o.p. v Praze, ARÚ AV ČR Praha a Archaia o.s. a Archaia o.p.s.). V obou publikacích se objevily články z pera muzejních zaměstnanců týkající se muzejních výzkumů či sbírek (M. Šmolíková, M. Kostka). Články na témata z těchto oblastí vyšly i v dalších archeologických periodikách (*Archeologie středních Čech* 11/2007 a *Pražský sborník historický - Archeologický výzkum v Praze v letech 2005-2006, Zprávy ČAS-Supplément* – M. Kostka, P. Starec). Na vědecko-výzkumné činnosti v Otevřené pracovní skupině pro otázky středověké a novověké keramiky v Praze se podílel Petr Starec. Muzejní archeologové se zároveň svými referáty přispěli k úspěchu kolokvia *Archeologické výzkumy v Čechách roku 2006* v NM Praha, konferenci *Archeologie a veřejnost IV* v Kamenici nad Lipou, konferenci *FUMA VI*, Brno a konferenci *Německý archeologický kongres, Halle/Saale*. Dále se účastnili setkání: *Semináře muzejních archeologů v Novém Jičíně*, konferenci *Archeologie barbarů III* v Mikulově a konferenci *Počítačová podpora v archeologii 2007*, Chodová Planá.

Tradičně se odborných seminářů, zejména na téma restaurování a konzervování kovů a textilu, účastnili i pracovníci konzervátorského úseku oddělení vnitřních služeb, s odbornými přednáškami vystoupili na *Konferenci konzervátorů a restaurátorů* (S. Gojzdová). Na pracovišti zároveň docházelo k provádění praxí studentů odborných středních škol.

Odborná činnost muzejních pracovníků byla v roce 2007 zhodnocena ve výstavní a publikační činnosti. Na jaře končila objevná archeologická výstava *Údolím stínů*. Velmi úspěšná byla výstava *Smíchov – město za Újezdskou branou*, konaná ve spolupráci s *Městskou částí Praha 5* částečně i v jejím objektu *Portheimka*. Na podzim pak mnoho návštěvníků ocenilo nostalgickou vzpomínku na 19. století na výstavě *Zapomenuté obrazy-Praha 19. století*. K oběma výstavám byly vydány výpravné obrazové publikace, k první ve spolupráci s nakladatelstvím *Studio JB* a ke druhé ve spolupráci s nakladatelstvím *Paseka*. Po celý rok probíhala intenzivní příprava výstavy a publikace *Starou Prahou Václava Jansy* a výstavy a publikace *Pražské kavárny a jejich svět*.

V roce 2007 se podařilo obnovit i intenzivní přípravu sborníků *Historica Pragensia II.* a *Historica Pragensia III.*



ODDĚLENÍ PREZENTACE

Oddělení prezentace zajišťuje produkci výstav, lektorskou činnost, propagaci muzea včetně servisu pro novináře a komunikace s veřejností, přípravu marketingových strategií a ediční činnost muzea.

1) Výstavní činnost

Oddělení prezentace MMP připravilo v roce 2007 celkem třináct výstav, z toho deset v hlavní budově muzea Na Poříčí 52 v Praze 8 a tři výstavy mimo vlastní objekty, jedna z výstav – haptická výstava Šaty dělají pračlověka – byla jako putovní prezentována v šesti muzejních institucích v České republice. Pracovníky oddělení byl také průběžně zajišťován servis a úpravy stálých expozic muzea v hlavní budově a v Podskalské celnici na Výtoni.

SEZNAM VÝSTAV

a) Výstavy ze sbírek muzea

Údolím stínů

Pohřební rituály od pravěku do raného středověku.

Výstava s archeologickou tematikou, jejímž základem byly výsledky archeologických výzkumů na území hlavního města Prahy.
27. 9. 2006 – 11. 3. 2007

Smíchov – město za Újezdskou branou – část I.

Historie města Smíchova převážně ve fotografiích a obrazech.
18. 4. 2007 – 16. 9. 2007

Zapomenuté obrazy – Praha 19. století

Obrazy s motivy Prahy zapomenutých malířů z depozitáře Muzea hlavního města Prahy.
17. 10. 2007 – 27. 1. 2008

Smíchov – město za Újezdskou branou – část II.

Historie města Smíchova převážně ve fotografiích a obrazech.
Galerie Portheimka, 25. 4. 2007 – 30. 6. 2007

Šaty dělají pračlověka

Putovní hmatová výstava o pravěkém textilu a oděvu.
Masarykovu muzeum v Hodoníně, 7. 12. 2006 – 14. 2. 2007
Muzeum TGM v Rakovníku, 28. 2. – 1. 4. 2007
Západočeské muzeum v Plzni, 26. 4. – 31. 5. 2007
Muzeum jižního Plzeňska v Blovicích, 5. 6. – 31. 7. 2007
Městské muzeum v Ústí nad Orlicí, 9. 8. – 23. 9. 2007
Krajské muzeum v Karlových Varech, 11. 10. – 31. 12. 2007

b) Výstavy připravené ve spolupráci

Panenky našich babiček

Historické panenky z období 1880–1950.
22. 11. 2006 – 25. 2. 2007

Říše loutek Bohumíra Koubka

Výstava ve spolupráci s Říší loutek k jubileu loutkáře a loutkoherce Bohumíra Koubka.
7. 3. 2007 – 29. 4. 2007

Od Bobří řeky do Stínadel

Výstava k 100. výročí narození spisovatele Jaroslava Foglara kreslíře Rychlých šípů Dr. Jana Fischera.
16. 5. 2007 – 2. 9. 2007

Mizející Praha

Výstava fotografií Jana Reicha.
19. 9. 2007 – 11. 11. 2007

Medvědi, medvídci ... a jejich kamarádi

Výstava historických hraček.
21. 1. 2007 – 24. 2. 2008

Malujeme po síti

Výstava prací z mezinárodní výtvarné soutěže pro děti Malujeme po síti tentokrát na téma „Hudba a já“.
Pořadatel výstavy: Český rozhlas Online.
12. 6. 2007 – 15. 7. 2007

TRAEX

Putovní výstava dětských kreseb ze šesti evropských speciálních škol.
6. 6. 2007 – 1. 7. 2007

Praha Mozartova

Výstava ve spolupráci s Archivem hlavního města Prahy završující oslavy 250. výročí narození skladatele W. A. Mozarta.
Clam-Gallasův palác, 25. 11. 2006 – 25. 1. 2007

2) Propagační činnost, PR a marketing

Kromě běžné řádkové inzerce v kulturních přehledech, informací na webových stránkách muzea, tištěného měsíčníku muzea, propagace prostřednictvím pozvánek na vernisáže a letáků k výstavám, byla ke každé výstavě připravena tisková konference formou komentované prohlídky.

3) Lektorská činnost

V souvislosti s rostoucí potřebou tvorby pořadů pro děti a dospělé a doprovodných programů k výstavám bylo oddělení prezentace v polovině roku 2007 rozšířeno o pozici pedagoga volného času, jehož pracovní náplní je především realizace programů pro děti a mládež. Lektorská činnost je tedy v současné době zajištěna dvěma pracovníky, kteří připravují pořady pro děti i dospělé po stránce odborné a organizační. Počet programů k výstavám, komentovaných prohlídek stálých expozic, přednášek a pořadů pro školy v roce 2007 výrazně vzrostl. Pro Podskalskou celnici na Výtoni byl vytvořen program ve formě interaktivní prohlídky pro skupiny dětí z mateřských a základních škol s názvem Jak jsem „ploul“ se strejdou Františkem, který přispěl k oživení expozice vorařství. V polovině roku byla zahájena příprava Dětského muzea, multifunkčního prostoru pro dětské doprovodné programy, které bude otevřeno na podzim 2008.

Za rok 2007 bylo zrealizováno 124 akcí pro děti a mládež a 48 pro seniory.

a) Programy muzea pro dospělé

Akademie volného času
Polozapomenutá řemesla

b) Programy pro skupiny ZŠ / MŠ

Multikulturní pořady
Tajemství družebních měst Prahy
Interaktivní prohlídka renesančních a barokních exponátů Vytvoř si svoji rodinu aneb Usedněte u jednoho stolu
Komentované prohlídky pravěké a středověké expozice
Archeologické programy (Seznamte se s archeologií, Škola mladých archeologů, Oděv našich předků)
Domovní znamení

4) Ediční činnost

Koordinování ediční činnosti muzea a redakční práce byly v roce 2007 nově začleněny do pracovní náplně jednoho z pracovníků oddělení prezentace.

V roce 2007 vydalo Muzeum hlavního města Prahy 8 publikací.

Seznam publikací

Maria Szadkowska (ed.), Müllerova vila – detaily
Jan Jungmann, Smíchov. Město za Újezdskou branou
Zdeněk Míka, Zapomenuté obrazy. Praha 19. Století (MMP a nakladatelství Paseka)
Jan Jungmann, Zaniklé Podskalí. Vory a lodě na Vltavě (druhé vydání)
Pavla Státníková (ed.), Historie povodní v Praze v grafice, malbě a fotografii ze sbírek Muzea hlavního města Prahy (druhé vydání)
Archeologica Pragensia (sborník č. 17 a 18)
Adolf Loos – dílo v českých zemích (soubor fotografií)

Návštěvnost muzea za rok 2007

Muzeum hlavního města Prahy navštívilo v roce 2007 celkem 88 407 návštěvníků, z toho 78 978 lidí navštívilo hlavní budovu muzea, 5 054 Müllerovu vilu a 4 375 Podskalskou celnici na Výtoni.

| Objekt / akce | Počet návštěvníků |
|---------------------------------|--------------------------|
| Hlavní budova | 78 978 |
| Müllerova vila | 5 054 |
| Podskalská celnice na Výtoni | 4 375 |
| Pořady pro děti a mládež | 2 548 |
| Programy pro veřejnost | 1 428 |
| Akademie volného času | 4 163 |
| Klub přátel muzea (počet členů) | 89 |



A. ZHODNOCENÍ HOSPODAŘENÍ MUZEA V HLAVNÍ ČINNOSTI

Objem přijatých finančních prostředků v roce 2007 z prostředků hlavního města Prahy a státního rozpočtu je následující:

1) Příspěvky od HMP

| | |
|--|-------------------|
| a) Neinvestiční příspěvek - UR k 31. 12. 2007 bez dotace | 51.565.000,00 Kč |
| b) Investiční příspěvek – bez dotace | 52.200.000,00 Kč |
| Celkem příspěvky od HMP | 103.765.000,00 Kč |

2) Dotace

| | |
|---|-----------------|
| a) Neinvestiční dotace: dotace od MKČR – program ISO (skutečné čerpání) | 50.000,00 Kč |
| b) Investiční dotace: dotace od MK – program ISO (skutečné čerpání) | 961.000,00 Kč |
| Celkem dotace | 1.011.000,00 Kč |

3) Objem přijatých veřejných prostředků celkem

104.776.000,00 Kč

I. Neinvestiční rozpočet

a) Schválený rozpočet obsahoval neinvestiční příspěvek ve výši 55.306 tis. Kč. V tomto rozpočtu byl muzeu stanoven limit mzdových prostředků ve výši 14.263 tis. Kč a odpisový plán ve výši 7.300 tis. Kč.

Neinvestiční příspěvek k 31. 12. 2007 po všech úpravách činil 57 615 Kč. Konečný limit prostředků na platy byl 14 673 tis. Kč a limit – odpisový plán – 8 860 tis. Kč.

1. Oblast nákladů a výnosů

a) Výnosy (tržby) v hlavní činnosti

Celkově byly výnosy (tržby) vůči schválenému i upravenému rozpočtu výrazně překročeny. Jednotlivé položky jsou následující:

| v tis. Kč | Upravený rozpočet 2007 | Skutečnost 2007 |
|---|-------------------------------|------------------------|
| Tržby (výnosy) celkem | 7 545 | 14 602 |
| z toho: | | |
| Tržby: vstupné | 3 465 | 3 689 |
| publikace | 980 | 800 |
| Výnosy z archeologických výzkumů | 2 700 | 8 570 |
| Reprodukční práva | 300 | 228 |
| Nažehlování obrazů a restaurátorské práce | 100 | 46 |
| Ostatní výnosy – úroky z prodlení v HČ | x | 4,1 |
| Zúčtování (použití) rezervního fondu | x | 1 176,85 |
| Úroky v bance | x | 8,6 |
| Ostatní výnosy | x | 79,9 |

b) Oblast nákladů v hlavní činnosti

| v tis. Kč | Upravený rozpočet | Skutečnost |
|--------------------------------------|--------------------------|-------------------|
| NÁKLADY CELKEM | 66 210 | 73 091 |
| Spotřebované nákupy | 5 790 | 5 869 |
| z toho: spotřební materiál | 1 280 | 1 840 |
| drobný hmotný majetek | 830 | 832 |
| spotřeba energie | 2 700 | 2 554 |
| ostatní | 980 | 643 |
| Služby | 26 781 | 32 476 |
| z toho: výkony spojů | 1 050 | 1 060 |
| nájemné a služby (nebytové prostory) | 735 | 735 |
| úklid | 1 132 | 1 083 |
| náklady na leasing | 0 | 0 |
| opravy a udržování | 3 240 | 3 137 |
| cestovné | 220 | 229 |
| náklady na reprezentaci | 75 | 76 |
| ostatní | 20 329 | 26 156 |
| Osobní náklady | 23 831 | 23 788 |
| z toho: ostatní osobní náklady | 2 400 | 2 385 |
| mzdové náklady | 14 673 | 14 673 |
| zákonné soc. pojištění | 5 960 | 5 957 |
| zákon. soc. náklady (FKSP) | 293 | 293 |
| ostatní | 505 | 480 |
| Daně a poplatky | 10 | 2 |
| (s výjimkou daně z příjmů) | | |
| Ostatní náklady | 938 | 2 123 |
| z toho: úroky | 0 | 0 |
| manka a škody | 0 | 0 |
| jiné ostatní náklady | 938 | 2 123 |
| Odpisy | 8 860 | 8 833 |
| z toho: z budov a staveb | 4 040 | 4 043 |
| zařízení | 4 820 | 4 790 |

Lze konstatovat, že vyšší plnění ostatních služeb a celkových nákladů je ovlivněno vyššími náklady na archeologické výzkumy a dále jsou náklady celkem výrazně ovlivněny položkou „jiné ostatní náklady“. V jednotlivých nákladových položkách je dále následující vyšší nebo naopak nižší čerpání proti rozpočtu.

- Vyšší čerpání v položce „spotřební materiál“ ve výši 560 tis. Kč je ovlivněno zaúčtováním čerpání prostředků rezervního fondu (dary) účelově na publikace (546 tis. Kč), které není obsaženo v plánu rozpočtu.
- Nižší náklady na energii jsou ovlivněny zaúčtováním skutečnosti za 4. čtvrtletí bez DPH a nižší spotřebou v důsledku teplejšího počasí při jarní i podzimní topné sezóně.
- Nižší náklady v položce „ostatní materiál“ jsou ovlivněny nižším prodejem publikací oproti plánu.
- V opravách a údržbě bylo čerpáno méně finančních prostředků v položce restaurování sbírkových předmětů.
- V ostatních nákladech je vyšší čerpání ovlivněno: opravami nákladů z minulých let ve výši 738 tis. Kč (kryto ziskem z doplňkové činnosti), podíl DPH z investiční akce, kde byla DPH uplatněna (sníženo o DPH krácené koeficientem, které je zaúčtováno na účtu 343) ve výši 305 tis. Kč a zaúčtováním čerpání prostředků rezervního fondu (z darů), které není obsaženo v plánu rozpočtu.

Nutno upozornit, že od října 2007 je Muzeum hl. m. Prahy plátcem DPH a část některých nákladů (po odpočtu nároku části DPH dle koeficientu), kde je DPH uplatněna, se promítá do jiných ostatních nákladů.

V ostatních službách je výrazný rozdíl především u nákladů na archeologické výzkumy, kde je skutečnost 3,77 x vyšší, než rozpočet. Tyto náklady však odpovídají vyšším výnosům z archeologických výzkumů, jak je zřejmé z následujícího přehledu:

| v tis. Kč | upravený rozpočet | skutečnost | rozdíl | % plnění |
|-------------------------|--------------------------|-------------------|---------------|-----------------|
| Tržby z AV | 2 700 | 8 570 | + 5 870 | 317,4 |
| Náklady na AV | 1 810 | 6 832 | + 5 022 | 377,5 |
| OON na AV | 400 | 309 | - 91 | 77,2 |
| % režie muzea (z tržeb) | 18,15 | 16,7 | 1,45 | x |

Z uvedeného vyplývá, že vysoké náklady na archeologické výzkumy nepoškozují celkově plnění rozpočtu a naopak vysoké výnosy nezlepšují hospodářský výsledek. Režie muzea je započtena v širokém spektru nákladových položek, od materiálu přes energii, pohonné hmoty, vybavení pracovišť včetně techniky a především ve mzdách a sociálním pojištění našich pracovníků (včetně ekonomického oddělení a správy muzea).

Náklady na prezentaci muzea (realizace výstav a propagace) činily v roce 2007 částku 3 089 tis. Kč, což představuje 4,7 % z veškerých neinvestičních nákladů bez nákladů na archeologické výzkumy.

2. Pracovníci a mzdy

Počet pracovníků byl splněn na 98,33 % a limit mzdových prostředků byl čerpán na 100 %.

Číselné údaje z této oblasti jsou následující:

| | rozpočet 2007 | skutečnost 2007 | % plnění |
|-------------------------------|----------------------|------------------------|-----------------|
| Počet pracovníků (osob) | 59 | 59 | 98,33 |
| Prostředky na platy (tis. Kč) | 13 673 | 14 673 | 100,00 |
| Průměrný plat (Kč) | 20 379 | 20 725 | 101,70 |

6. Ekonomické zhodnocení hlavní činnosti

| | upravený rozpočet 2007 | skutečnost k 31. 12. 2007 |
|--------------------------------|-------------------------------|----------------------------------|
| VÝNOSY - TRŽBY CELKEM | 7 545 | 14 602 |
| NÁKLADY CELKEM | 66 210 | 73 091 |
| HOSPODÁŘSKÝ VÝSLEDEK | 58 665 | 58 488 |
| Nedočerpání státní dotace | x | 0 |
| Nevyčerpané účelové prostředky | x | 0 |
| Krytí doplňkovou činností | 1 050 | 873 |
| NEINVESTIČNÍ PŘÍSPĚVEK | 57 615 | 57 615 |

Výsledkem hospodaření muzea za rok 2007 je ztráta ve výši 873 199,06 Kč (zaokr. 873 tis. Kč), která je kryta ziskem z doplňkové činnosti.

II. Investiční oblast

Příspěvky z prostředků hlavního města Prahy v investiční oblasti dostalo muzeum především na tři významné dlouhodobé akce:

| | |
|--|----------------|
| Akce č. 7777 – Výstavba objektu „E“ ve Stodůlkách – částka: | 40 600 tis. Kč |
| Akce č. 7778 – Příprava rekonstrukce hlavní budovy – částka: | 500 tis. Kč |
| Akce č. 4350 – Digitalizace Langweilova modelu – částka: | 6 000 tis. Kč |

Dále byla v druhém pololetí roku 2007 zahájena nová akce z kapitálových výdajů, a to „Dostavba budov ve Vojtěchově“, kde byly finanční prostředky použity na zajištění soutěže, na zadání veřejné zakázky „Projektová dokumentace na uvedenou dostavbu“ a na vlastní zpracování projektové dokumentace:

| | |
|---|---------------|
| Akce č. 4740 – Dostavba budov ve Vojtěchově – částka: | 4 189 tis. Kč |
|---|---------------|

Muzeum obdrželo na sklonku roku 2007 jednorázový investiční příspěvek na pořízení klimatizace v hlavní budově Na Poříčí a tyto prostředky byly plně využity:

| | |
|--|-------------|
| Akce č. 4823 – Klimatizační zařízení pro hlavní budovu – částka: | 600 tis. Kč |
|--|-------------|

Podrobnější přehled o využití prostředků z investičního fondu, tj. příspěvku z prostředků HMP, dotace Ministerstva kultury ČR a vlastního investičního fondu je následující:

Investice – čerpání investičního příspěvku a ostatních investičních zdrojů

v Kč

Zdroje roku 2007 celkem

63 885 082,96

Investice -skutečnost za rok 2007 celkem

61 878 192,06

| akce č. | rozpočet 2007 | skutečnost 2007 | vlastní zdroje IF | dotace MK ČR | příspěvek MH MP |
|--------------------------------|---------------|-----------------|-------------------|--------------|-----------------|
| 7777 | 43 600 000,00 | 43 599 512,56 | 2 999 512,56 | 0,00 | 40 600 000,00 |
| 7778 | 500 000,00 | 499 916,00 | 0,00 | 0,00 | 500 000,00 |
| 4350 | 6 000 000,00 | 5 999 998,10 | 0,00 | 0,00 | 6 000 000,00 |
| 4740 | 4 500 000,00 | 4 188 966,50 | 0,00 | 0,00 | 4 500 000,00 |
| 4823 | 600 000,00 | 599 989,00 | 0,00 | 0,00 | 600 000,00 |
| Dotace ze SR na nákup zařízení | 961 000,00 | 961 000,00 | 0,00 | 961 000,00 | 961 000,00 |
| Nákup strojů a zařízení | 5 473 000,00 | 4 468 809,90 | 4.468 809,90 | 0,00 | 0,00 |
| Pokrytí vyšších odpisů | 1 560 000,00 | 1 560 000,00 | 1 560 000,00 | 0,00 | 0,00 |
| Celkem | 63 194 000,00 | 61 878 192,06 | 9 028 322,46 | 961 000,00 | 53 161 000,00 |

Přehled čerpání investiční dotace MK ČR

v Kč

| položka | č. akce | rozpočet | čerpání |
|--|---------|----------|---------|
| Osvětlení a modernizace vitríny Langweilova modelu | 4705 | 961,00 | 961,00 |
| Celkem | | 961,00 | 961,00 |

Použití - čerpání investičního fondu v roce 2007

v Kč

| účel | schválené použití | skutečnost |
|--|-------------------|--------------|
| 1. Úpravy a osvětlení vitríny pro Langweilův model | 1 923 000,00 | 989 208,00 |
| 2. Radiotelemetrický systém monitorování klimatu pro Langweilův model | 404 000,00 | 403 921,70 |
| 3. Pořízení 2 ks defenzorů pro Müllеровu vilu | 284 000,00 | 286 090,00 |
| 4. Pořízení sdíleného scanneru pro archeologické odd. ve Stodůlkách | 93 000,00 | 93 162,00 |
| 5. Dodatečné úpravy suterénu administrativního domku ve Vojtěchově - odvlhčení | 80 000,00 | 79 705,10 |
| 6. Rekonstrukce topného systému v objektu ředitelství Kožná - odstranění havárie | 2 120 000,00 | 2 120 000,00 |
| Krytí zvýšených nákladů na rekonstrukci topného systému ředitelství v Kožné | 185 000,00 | 56 690,00 |
| 7. Slavnostní osvětlení objektu Podskalské celnice na Výtoni | 98 000,00 | 115 478,00 |
| 8. Elektronické požární signalizace (EPS) v Kožné - 1. část | 155 000,00 | 180 273,10 |
| 9. Pojízdňé lešení KRAUSE pro budovu v Kožné | 49 000,00 | 49 500,00 |
| 10. Nové osvětlení knihovny v Kožné | 82 000,00 | 94 782,00 |
| 11. Výstavba objektu "E" Stodůlky | 3 000 000,00 | 2 951 317,56 |
| Celkem | 8 473 000,00 | 7 420 127,46 |

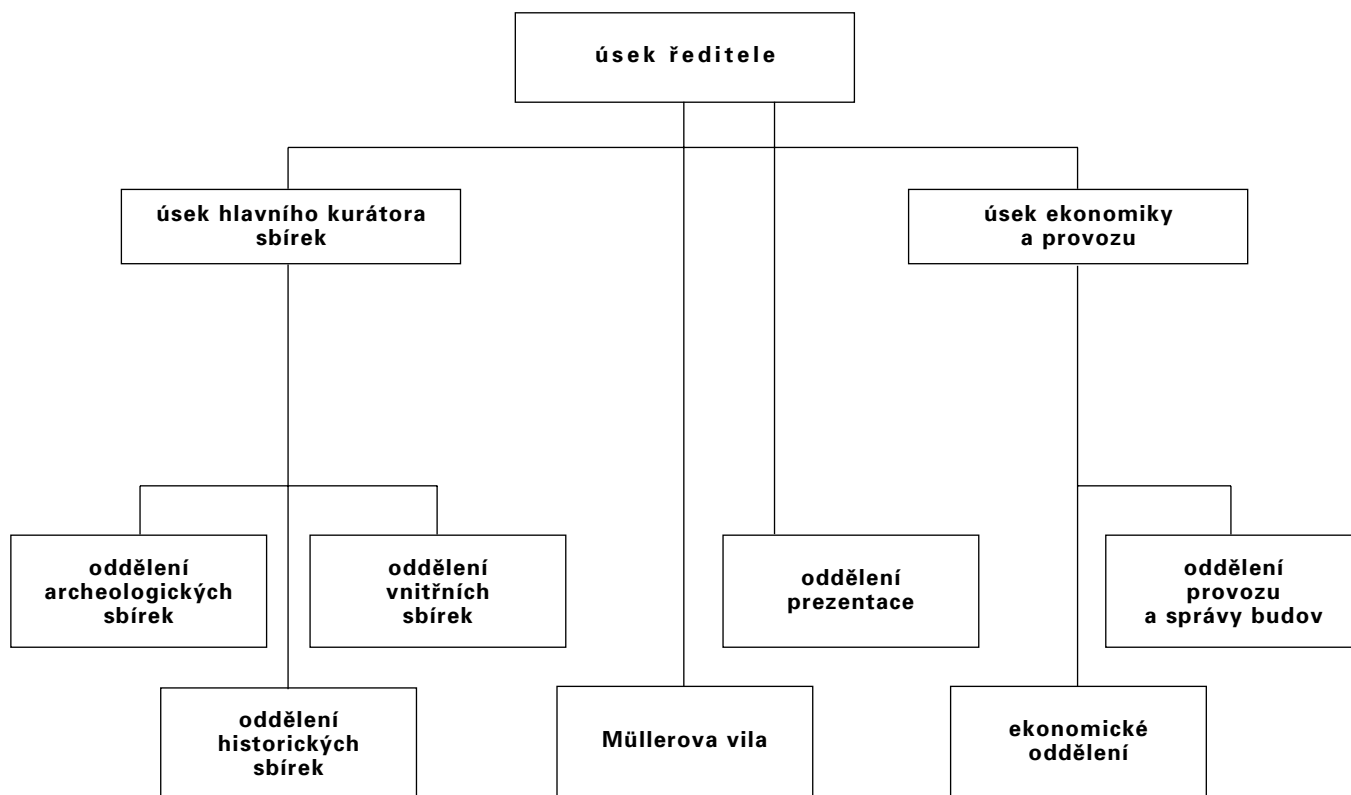
Doplňková činnost

Údaje o doplňkové činnosti jsou v následující tabulce. V doplňkové činnosti jsou obsaženy pronájmy nebytových prostor (v objektu Kožná a Výtoň), komisioní prodej publikací, fotografické služby a příjmy z reklam a propagace. V nákladech jsou započteny nákladové položky na zajištění komisioního prodeje, údržbu státního majetku, právní služby ve věci státního majetku a služby zajišťující realizaci propagace a reklamy.

Zisk z doplňkové činnosti byl po odpočtu daní a odpočtu položek na krytí ztráty v hlavní činnosti (873 tis. Kč) navržen na přidělení do fondu odměn (686 tis. Kč) a rezervního fondu (171,5 tis. Kč).

| | rozpočet 2007 | skutečnost k 31.12.2007 |
|----------------------------------|----------------------|--------------------------------|
| Tržby celkem | 3 144 | 3 244 |
| z toho: nájemné - ostatní DČ | 50 | 140 |
| nájemné - vlastní DČ | 2 325 | 2 055 |
| komisioní prodej | 250 | 489 |
| jiné ostatní výnosy | 519 | 560 |
| Náklady celkem | 962 | 1 164 |
| Hospodářský výsledek | 2 182 | 2 080 |
| Daň z příjmu | 452 | 349 |
| Zisk z doplňkové činnosti | 1 730 | 1 731 |
| Počet zaměstnanců | 0,6 | 0,6 |

FUNKČNÍ SCHÉMA MUZEA HLAVNÍHO MĚSTA PRAHY





**ORGANIZAČNÍ STRUKTURA MUZEA
K 31. 12. 2007**

Vedení Muzea hlavního města Prahy
PhDr. Zuzana Strnadová
ředitelka muzea

Mgr. Pavla Státníková
náměstkyně pro odbornou činnost
hlavní kurátorka sbírek
vedoucí oddělení historických sbírek

Ing. Miloslava Hrdličková
náměstkyně pro ekonomiku a provoz
vedoucí ekonomického oddělení
a oddělení provozu a správy budov

Mgr. Miroslava Šmolíková
vedoucí oddělení archeologických sbírek

PhDr. Josef Prokop
vedoucí oddělení vnitřních služeb

Mgr. Maria Szadkowska
kurátorka, vedoucí objektu Müllerova vila

Ing. Zdeňka Fabíková
vedoucí oddělení prezentace
/do 29. 10. 07/

FUNKČNÍ SCHÉMA MUZEA HLAVNÍHO MĚSTA PRAHY

ředitelka

PhDr. Zuzana Strnadová

vedoucí sekretariátu ředitelky, administrativní
a spisová pracovnice
Jitka Suchá

úsek hlavního kurátora sbírek

hlavní kurátorka sbírek, náměstkyně ředitelky
Mgr. Pavla Státníková

kurátorka pro právní agendy
JUDr. Kateřina Krylová

knihovnice
Věra Beňová

oddělení historických sbírek

vedoucí oddělení, kurátorka
Mgr. Pavla Státníková

kurátor – dokumentace současnosti
Mgr. Tomáš Dvořák

kurátorka – fotografie
PhDr. Kateřina Bečková

kurátor – negativy, pohlednice, Výtoň
PhDr. Jan Jungmann

kurátor – tisky, dějiny kultury
PhDr. Zdeněk Míka

kurátorka – umělecké řemeslo
Mgr. Barbara Svojanovská

kurátor – umělecké sbírky
PhDr. Jan N. Assmann

kurátorka historických sbírek
Mgr. Daniela Meravá

správce depozitáře – plastika (depozitáře Stodůlky,
Bouchalka)
Marie Fialová

správce depozitáře Vojtěchov
Danuše Veselá

správce depozitáře uměleckého řemesla
Mgr. Michaela Holznerová /do 31. 5. 07/
Ing. Jiří Kukla /od 1. 6. 07/

správce depozitáře uměleckého řemesla a malby
Mgr. Romana Radová

správce depozitáře tisků
Luisa Rožátová

dokumentátorka – evidence historických sbírek
Renata Gallová

dokumentátor – evidence přírůstků a fotografií
Petr Děvěř

oddělení archeologických sbírek

vedoucí oddělení, kurátorka
Mgr. Miroslava Šmolíková

kurátorka archeologických sbírek
PhDr. Dara Bašťová /do 1. 10. 07/

kurátorka archeologických sbírek
Mgr. Linda Pilařová

archeoložka pro evidenci archeologických sbírek
Mgr. Ludmila Ludvíková

dokumentátor archeologických sbírek
Martin Urbánek /do 14. 8. 07/
Lenka Pilarská /od 1. 11. 07/

dokumentátor archeologických sbírek
Ivan Kyncl

správce depozitáře
Hana Nedvěďová

terénní výzkumník – archeolog (pravěk)
Mgr. Michal Kostka

terénní výzkumník – archeolog (pravěk)
Mgr. Milan Kuchařík

terénní výzkumník – archeolog (středověk)
Mgr. Petr Starec

dokumentátorka-kreslička
Magdalena Fábiková

oddělení vnitřních služeb

vedoucí oddělení, vedoucí restaurátor
PhDr. Josef Prokop

vedoucí konzervátorské dílny
Ing. Lubor Sodomka /do 30. 6. 07/
Ing. Klára Drábková /od 1. 10. 07 – nástup po MD/

konzervátorka kovů
Jaroslava Moučková

konzervátorka kovů
Stanislava Gojďová

konzervátor kovů
Jiří Smíšek

konzervátorka keramiky
Zdena Benedikovičová

konzervátorka keramiky
Magdalena Velebilová /do 31. 8. 07/

konzervátorka keramiky
Lenka Kutmanová /do 2. 9. 07 – nástup na MD/
Eva Kolovratníková /od 20. 8. 07 – zástup za MD/

konzervátor papíru
Jan Klimeš

dokumentátor – fotograf
BcA. Jan Vrabec

správce areálu Stodůlky, řidič
Ing. Jindřich Šíma

Müllerova vila

vedoucí objektu, kurátorka
Mgr. Maria Szadkowska

dokumentátorka, asistentka
Hana Horáčková

pokladní
Jitka Viltová

pokladní
Zdeňka Hamouzová /do 4. 6. 07/
Vlasta Luftová /od 1. 7. 07/

oddělení prezentace

vedoucí oddělení
Ing. Zdeňka Fábiková
/do 29. 10. 07, od 30. 10. 07 – výstavářka/

výstavářka
Olga Bednářová /20. 1. 07 – nástup na MD/

výstavářka
Michaela Andělová /do 30. 6. 07/
Mgr. Klára Halmanová /od 1. 8. 07/

výstavářka, lektorská činnost
Mgr. Milena Suská

výstavářka
Bohumila Křížová

výstavářka, pedagožka volného času
Mgr. Ivana Pernicová /1. 6. 07/

úsek ekonomiky a provozu a správy budov a zařízení

náměstkyně ředitelky
Ing. Miloslava Hrdličková

ekonomické oddělení

vedoucí oddělení
Ing. Miloslava Hrdličková

rozpočtář, finanční referent
Ing. Lubomír Kosiec

zásobovačka, referentka majetkové správy
Danica Kyselová

finanční referentka, pokladní
Mária Demeterová

finanční referentka, účetní
Dana Bukovská /do 31. 8. 07/
Jana Mendová /od 31. 8. 07/

personalistka, mzdová účetní
Miroslava Srbová

oddělení provozu a správy budov a zařízení

vedoucí oddělení
Ing. Miloslava Hrdličková

vedoucí provozu hlavní budovy a Výtoně
Barbora Jakubcová

pokladní hlavní budovy
Helena Hlinovská /od 1. 1. 07/

pokladní hlavní budovy
Stanislava Merrellová

pokladní – Výtoň
Jiřina Krátká

pokladní – Výtoň
Čestmír Weiss

prodej publikací v hlavní budově
Eliška Mojžíšová

prodej publikací v hlavní budově
Jana Lhotáková

strážný v hlavní budově
Zdeněk Marek

strážný v hlavní budově
Jiří Vaněček

strážný v hlavní budově
Ivan Maňásek

strážný v hlavní budově
Petr Kulhánek

strážný v hlavní budově
Richard Dvořák /od 1. 1. 07/



VÝHLED DO ROKU 2008

Rok 2008 bude pro Muzeum hlavního města Prahy nepochybně rokem dalších významných kroků směřujících ke dvěma základním cílům. Tím prvním je dosažení optimálního uložení všech bohatých sbírkových fondů muzea ve vlastních kvalitních depozitářích odpovídajících současným světovým standardům. Druhým hlavním cílem pak je další zviditelnění muzea cestou kvalitní dramaturgie a způsobu prezentace výstav a dalších programů pro tuzemské i zahraniční návštěvníky. Předpokládám, že budeme nadále pokračovat ve zvyšování návštěvnosti jako celku, a obzvláště pak návštěvnosti jedné z našich hlavních cílových skupin – dětí a mládeže. K tomu může výrazně přispět i otevření „Dětského muzea“, které je plánováno na podzim 2008.

V roce 2008 oslavíme významné výročí – 12. května uplyne 125 let od otevření muzea pro veřejnost. Budova bývalého kavárenského pavilonu, ve které byly první expozice muzea otevřeny, dnes již bohužel nestojí. Musela v sedmdesátých letech minulého století ustoupit stavbě severojižní magistrály, která hyzdí bezprostřední okolí neorenesanční muzejní budovy architekta Antonína Balšánka dodnes. Pevně věřím, že se nám v příštím roce podaří výrazně pokročit v přípravě rekonstrukce a dostavby hlavní budovy muzea na Florenci tak, aby i přes tyto nepříznivé okolnosti bylo v budoucnu centrum Muzea hlavního města Prahy důstojným a atraktivním místem pro zájemce o historii i současnost našeho hlavního města.

Nadále budeme pracovat na tom, aby Muzeum hlavního města Prahy mělo v kulturní nabídce Prahy své jedinečné místo. Chceme být muzeem pro Pražany i návštěvníky Prahy, muzeem přátelským, které nabízí nejen poučení, ale také příjemný způsob trávení volného času.

PhDr. Zuzana Strnadová, ředitelka muzea

© Muzeum hlavního města Prahy

Připravil kolektiv autorů pod vedením PhDr. Zuzany Strnadové, ředitelky muzea.

Sestavila: Mgr. Klára Halmanová

Grafické zpracování a foto: Jiří Sušanka

Reprodukce: Antonio Sacchetti, Pohled na Prahu z Malostranské mostecké věže, 1817–1822, olej na plátně, detaily (Muzeum hlavního města Prahy)



M U Z E U M H L A V N Í H O M Ě S T A P R A H Y J E Z Ř I Z O V Á N O
H L A V N Í M M Ě S T E M P R A H O U